

寻访 京城清王府



追访千余皇胄宗亲 廿载艰辛迭经风雨
寻觅百二王公府邸 万言文章话尽沧桑

冯其利 著◎

文化艺术出版社
Culture and Art Publishing House

图书在版编目(CIP)数据

寻访京城清王府 / 冯其利著. —北京: 文化艺术出版社,
2006.8

ISBN 7-5039-3033-0

I. 寻… II. 冯… III. ①古建筑—简介—北京市
②北京市—地方史—史料—清代 IV. ① K928.71② K291

中国版本图书馆CIP数据核字(2006)第076572号

寻访京城清王府

著 者 冯其利

责任编辑 向 宏

责任校对 张 莉

装帧设计 唐东仔 阿 荣

出版发行 文化艺术出版社

地 址 北京市朝阳区惠新北里甲1号 100029

网 址 www.whyscbs.com

电子邮箱 whysbooks@263.net

电 话 (010)64813345 64813346(总编室)

(010)64813384 64813385(发行部)

经 销 新华书店

印 刷 振兴华印刷有限公司

版 次 2006年9月第1版 2006年9月第1次印刷

开 本 787×1092毫米 1/16

印 张 19.875

字 数 350千字

书 号 ISBN 7-5039-3033-0/G·587

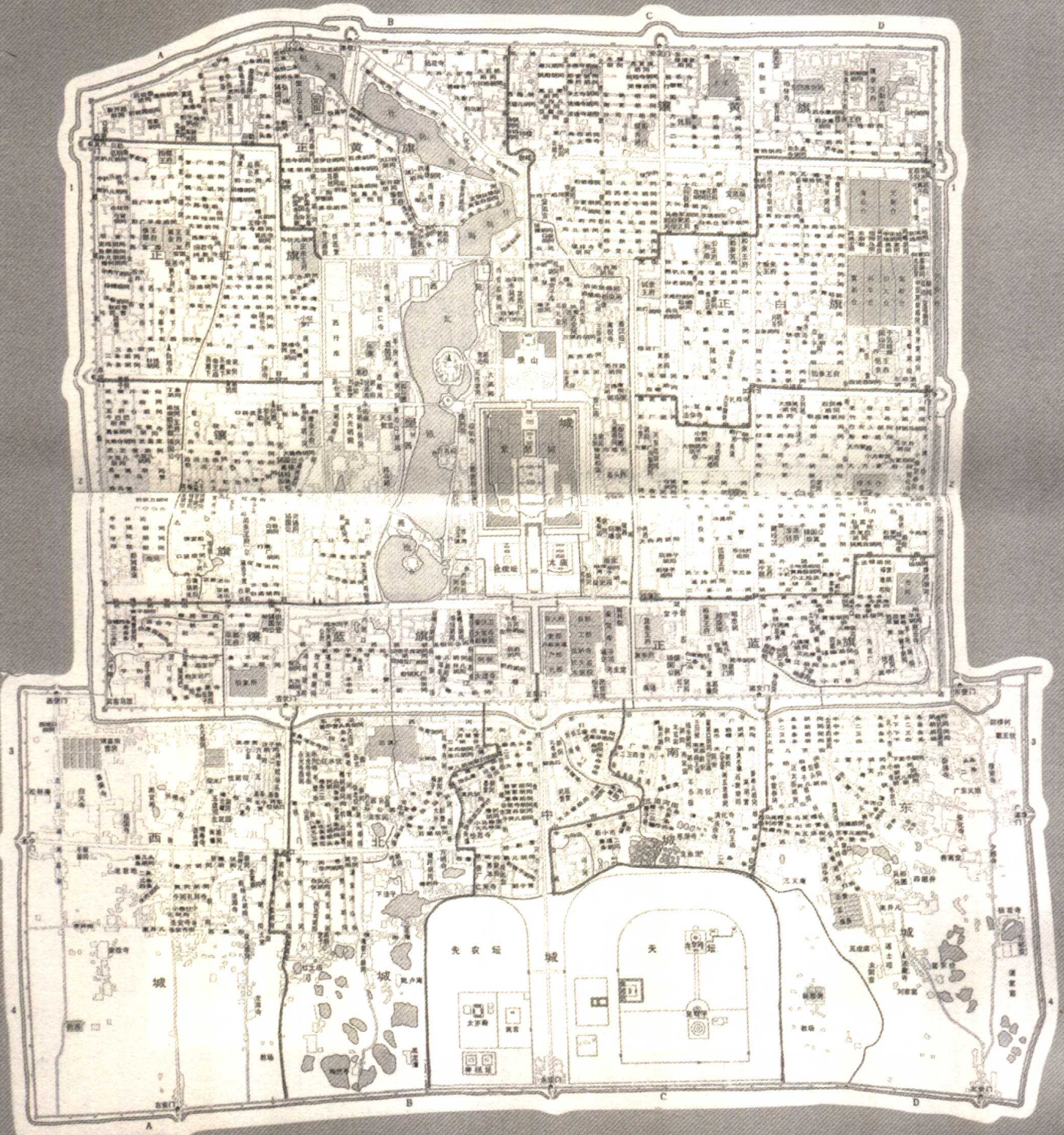
定 价 42.00元

版权所有，侵权必究。印装错误，随时调换。

清北京城

乾隆十五年

(公元1750年)



清代历史年表

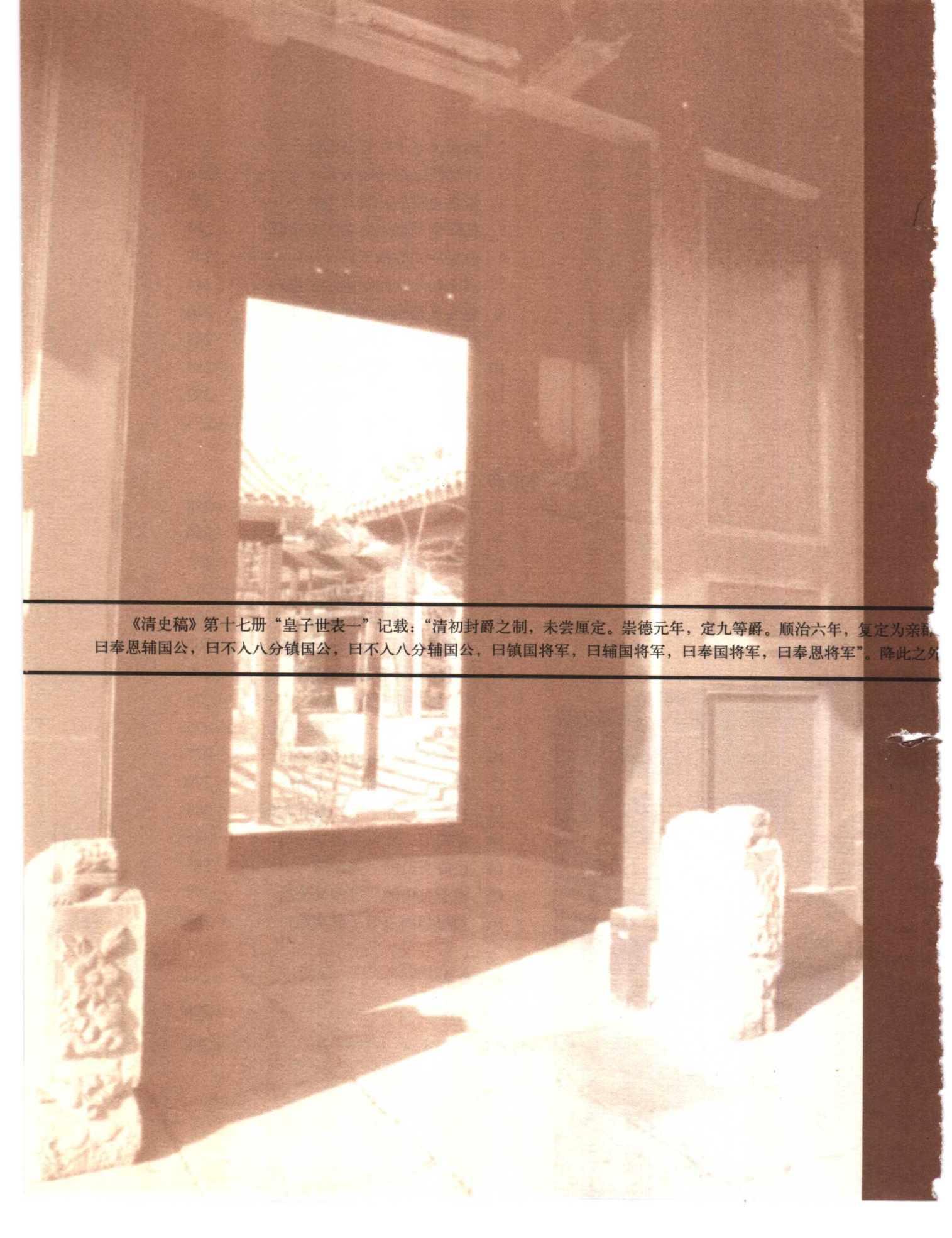
清〔爱新觉罗氏〕(1616—1911)

清建国于1616年，初称后金，1636年始改国号为清，1644年入关

太祖 (努尔哈赤)	天命 (11)	丙辰 1616
太宗 (皇太极)	天聪 (10)	丁卯 1627
	崇德 (8)	丙子 1636
世祖 (福临)	顺治 (18)	甲申 1644
圣祖 (玄烨)	康熙 (61)	壬寅 1662
世宗 (胤禛)	雍正 (13)	癸卯 1723
高宗 (弘历)	乾隆 (60)	丙辰 1736
仁宗 (颙琰)	嘉庆 (25)	丙辰 1796
宣宗 (旻宁)	道光 (30)	辛巳 1821
文宗 (奕訢)	咸丰 (11)	辛亥 1851
穆宗 (载淳)	同治 (13)	壬戌 1862
德宗 (载湉)	光绪 (34)	乙亥 1875
(溥仪)	宣统 (3)	己酉 1909

宗室封爵表

爵位	嫡子	其他子	侧室子
亲王	亲王	不入八分公	二等镇国将军
世子	不入八分公	一等镇国将军	三等镇国将军
郡王	郡王	一等镇国将军	三等镇国将军
长子	一等镇国将军	二等镇国将军	一等辅国将军
贝勒	贝子	二等镇国将军	一等辅国将军
贝子	镇国公	三等镇国将军	二等辅国将军
镇国公	辅国公	一等辅国将军	三等辅国将军
辅国公	辅国公	二等辅国将军	一等奉国将军
不入八分镇国公	不入八分辅国公	三等辅国将军	



《清史稿》第十七册“皇子世表一”记载：“清初封爵之制，未尝厘定。崇德元年，定九等爵。顺治六年，复定为亲、郡、镇、辅、恩、侯、伯、子、男，曰奉恩辅国公，曰不入八分镇国公，曰不入八分辅国公，曰镇国将军，曰辅国将军，曰奉国将军，曰奉恩将军”。降此之外

总 论

- 一 清朝宗室的封爵和待遇·····2
- 二 王公府第的建筑規制·····7
- 三 王公府第的建筑特色·····9

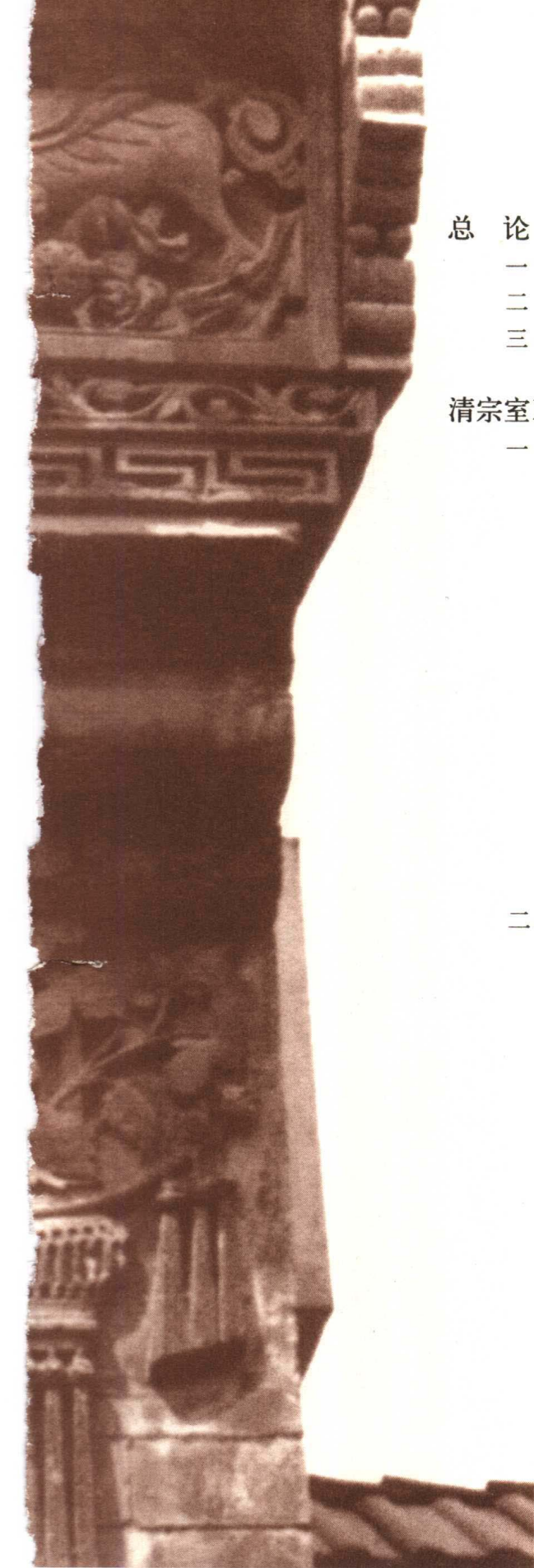
清宗室王公府第

一 显祖塔克世子孙

- 1 东直门内马杓胡同的公爷府·····14
- 2 襄敏贝子务达海的府邸·····15
- 3 辅国公祐世塔宅邸线索·····17
- 4 西城轱辘把的固尔玛浑宅·····18
- 5 西斜街和王佐胡同的扎公府·····20
- 6 甘石桥的镇国公屯齐宅·····23
- 7 西城兵马司的单狮子府·····24
- 8 郑亲王府和中国大学·····26
- 9 徽子胡同的辅国公巴尔堪宅·····30
- 10 贝勒尚善及其子孙宅邸变迁·····32
- 11 贝子傅喇塔及其子孙的宅邸·····34

二 太祖努尔哈赤子孙

- 1 西绒线胡同的贝勒杜尔祜宅·····36
- 2 宣武门内的贝子准达宅·····39
- 3 宣武门内的贝子穆尔祜宅·····40
- 4 臭水河胡同的贝子特尔祜宅·····41
- 5 象房旧址和贝勒苏努宅·····43
- 6 老莱街的贝子萨弼宅·····45
- 7 东铁匠胡同的敬谨亲王府·····47
- 8 礼亲王老府的一分为二·····49
- 9 石驸马大街的克勤郡王府·····52
- 10 石驸马大街的贝勒府·····54
- 11 太平湖畔的贝勒喀尔楚浑宅·····56
- 12 “神力王”、“达磨苏王”和顺承郡王·····57
- 13 扁担胡同的贝勒杜兰宅·····60





- 14 谦郡王府的两个地址·····62
- 15 镇国公阿拜的宅邸线索·····64
- 16 辅国公塔拜的宅第线索·····66
- 17 张贝子府和庆公第·····68
- 18 石大人胡同的端重亲王府·····70
- 19 台基厂旧址东侧的安郡王府·····72
- 20 英亲王阿济格及其子孙宅邸·····73
- 21 石老娘胡同的辅国公宅·····77
- 22 南池子东侧的睿亲王旧府·····80
- 23 石大人胡同的睿亲王新府·····82
- 24 豫亲王府和协和医学院·····84

三 太宗皇太极子孙

- 1 御河桥东河沿的肃亲王府·····88
- 2 北新桥南船板胡同的肃亲王府·····91
- 3 东长安街的温郡王府·····93
- 4 雨儿胡同叶布舒宅寻踪·····95
- 5 太平仓的庄亲王府·····96
- 6 新街口二王府·····99
- 7 辅国公常舒宅寻踪·····101
- 8 菜厂胡同辅国公韬塞宅寻踪·····102
- 9 从董鄂妃说到襄亲王府·····104

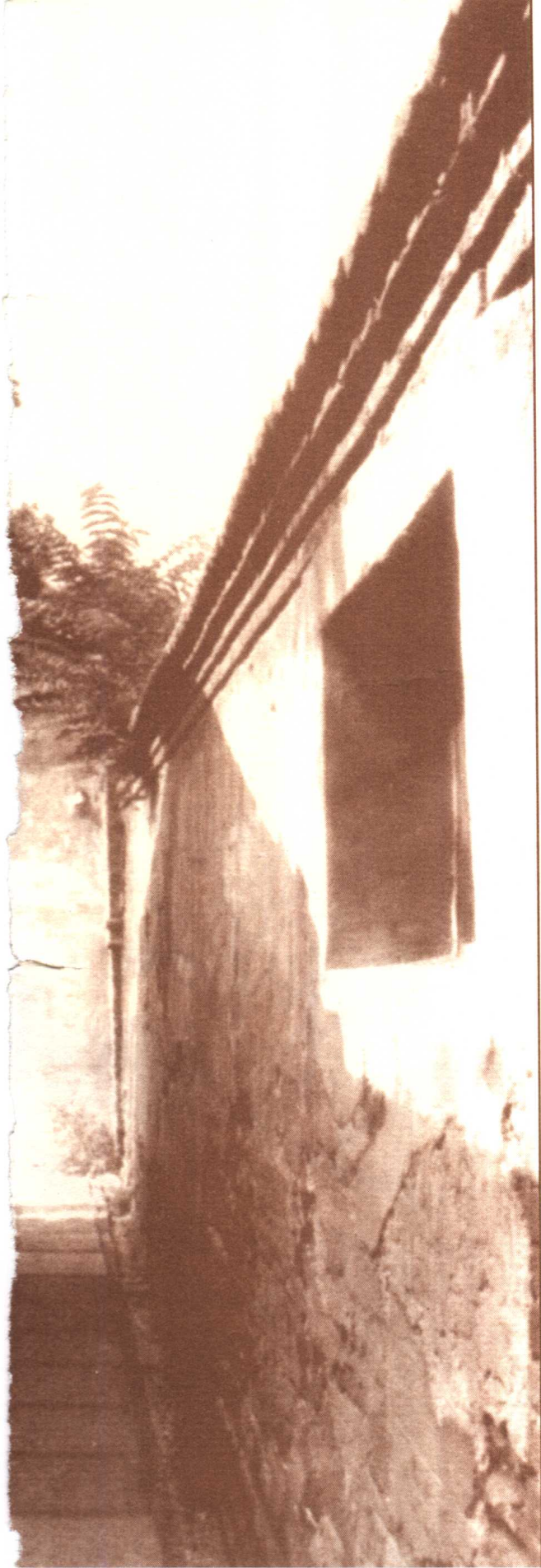
四 世祖福临子孙

- 1 台基厂的裕亲王府·····105
- 2 铁狮子胡同的恭亲王府·····107

五 圣祖玄烨子孙

- 1 一处幽禁过皇子的王府·····109
- 2 地处郊区县的惟一一处亲王府·····111
- 3 王大人胡同的理郡王府·····113
- 4 兴化寺街的辅国公永璵宅·····116
- 5 辅国公弘曛宅第的变迁·····117
- 6 丰盛胡同的辅国公弘晈宅·····119





- 7 大喜胡同的辅国公弘皖宅……………121
- 8 西官园的诚亲王旧府……………122
- 9 蒋养房胡同的贝子弘璟宅……………123
- 10 东四六条的元公第……………124
- 11 雍亲王府和雍和宫……………126
- 12 有两个地址的恒亲王府……………128
- 13 御河西岸的淳亲王府……………130
- 14 台基厂的廉亲王府……………132
- 15 铁狮子胡同的贝子允禧宅……………134
- 16 南官房胡同的十王府……………135
- 17 履亲王府和植公府的变迁……………138
- 18 怡亲王旧府与贤良寺……………140
- 19 朝阳门内的怡亲王新府……………142
- 20 东单北极阁的小怡亲王府……………144
- 21 西内半壁街的十四王府……………146
- 22 西内北扒儿胡同的泰郡王府……………148
- 23 东城大取灯胡同的贝子府……………150
- 24 由愉郡王府到灿公第……………152
- 25 东官园的果亲王府……………154
- 26 孟端胡同的果郡王府……………156
- 27 西城王府仓胡同简靖贝勒府……………158
- 28 西官园的慎郡王府……………160
- 29 西官园的质亲王府……………161
- 30 恭勤贝勒府和段祺瑞宅……………163
- 31 诚贝勒允祁府邸的变迁……………165
- 32 宽街的诚亲王府之变迁……………167
- 33 贝子绵勋的老府和新宅……………169

六 世宗胤禛子孙

- 铁狮子胡同的和亲王府……………171

七 高宗弘历子孙

- 1 定亲王府的房产……………174
- 2 石虎胡同的贝子绵德宅……………177





- 3 方家胡同的循郡王府……………179
- 4 内城西南隅的荣亲王府……………181
- 5 大佛寺北岔的芸公府……………183
- 6 西长安街的仪亲王府……………186
- 7 后海北岸的成亲王府……………187
- 8 西直门内半壁街的楠贝子府……………189
- 9 西直门内大街路北的贝勒府……………190
- 10 定府大街的庆亲王新府……………192

八 仁宗颀琰子孙

- 1 朝阳门内的惇勤亲王府……………196
- 2 毁于1900年兵火的端郡王府……………199
- 3 灯市口西街的惠亲王府……………201
- 4 地安门东大街的泽公府……………203
- 5 东四九条的贝子府……………205

九 宣宗旻宁子孙

- 1 大甜水井胡同的贝子府……………207
- 2 龙头井的恭亲王府……………210
- 3 太平湖畔的醇亲王南府……………213
- 4 后海北岸的醇亲王北府……………215
- 5 龙头井的钟郡王府……………218
- 6 朝内大街的孚郡王府……………220

蒙古王公府第

一 封地原在外蒙古

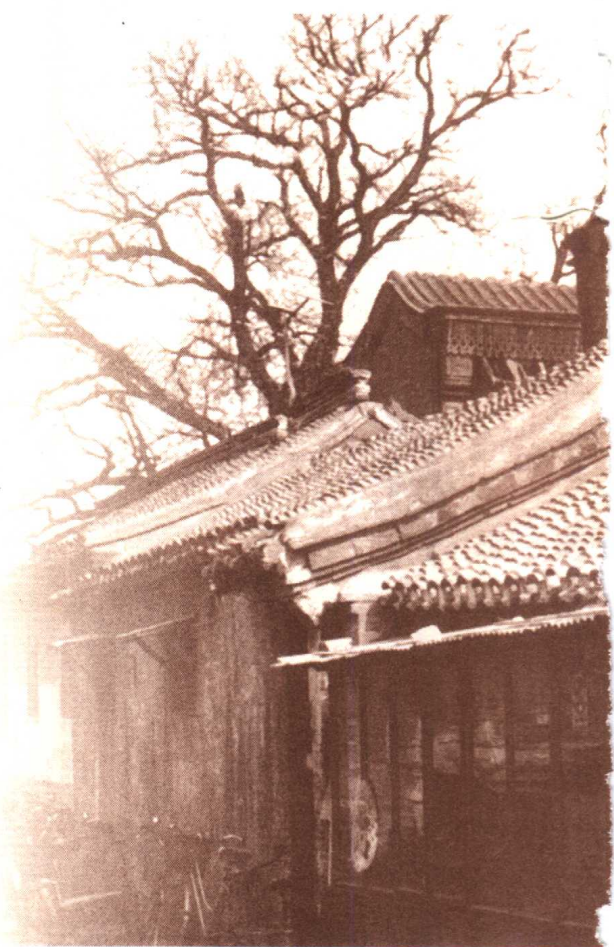
- 1 宝钞胡同的蒙古那王府……………224
- 2 外蒙古车王在京的府第……………228

二 封地原在新疆

- 太平仓胡同西口帕王府……………230

三 封地原在内蒙古

- 1 国子监街的蒙古王府……………233



2	达尔汉亲王在北京宅邸·····	235
3	什锦花园胡同蒙古亲王府·····	236
4	张自忠路的和敬公主府·····	238
5	扎萨克图郡王乌泰在京宅邸·····	240
6	炒豆胡同的僧王府·····	242
7	贡王和北京的喀喇沁王府·····	244
8	蒙古贝勒熙凌阿在京府邸·····	246
9	东城慧照寺的蒙古王府·····	248
10	蒋养房胡同的棍王府·····	250
11	奈曼亲王在京宅邸·····	252
12	阿拉善亲王府·····	253

汉军等世爵王公府第

1	从义王府到慕义公府·····	258
2	东四二条的忠锐嘉勇贝子府·····	259
3	一等公鳌拜住宅寻踪·····	262
4	一等公索尼宅邸线索·····	264
5	一等忠达公府邸的变迁·····	267
6	年大将军的一等公府及其他·····	268
7	马神庙的一等忠勇公傅恒第·····	270
8	马神庙的和嘉公主府·····	273
9	前井胡同的一等公兆惠宅第·····	275
10	一等诚嘉毅勇公明瑞宅第·····	277
11	宽街的荣寿固伦公主府·····	279
12	石庵故居和一等公阿桂宅邸·····	283
13	宽街的一等果毅继勇公第·····	285
14	佟府夹道的一等公府·····	287
15	定府大街的三等奉义公府·····	290
16	刘海胡同三等子爵宅第·····	292

被采访者名录·····	294
主要参考书目·····	296
编辑后记·····	298



总论

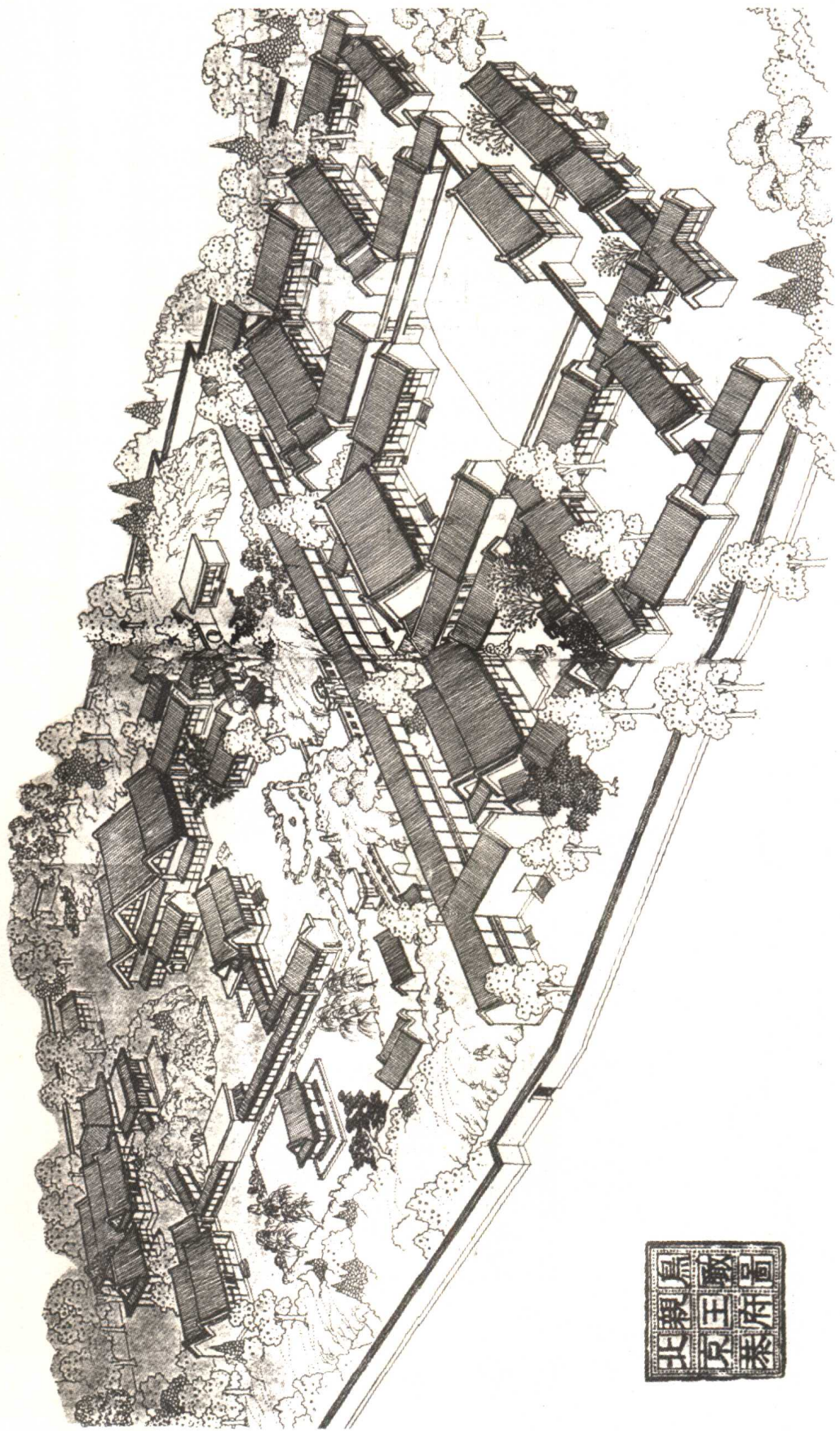
至奉恩将军凡十二等。”这十二等爵“曰和硕亲王，曰多罗郡王，曰多罗贝勒，曰固山贝子，曰奉恩镇国公，
“嫡子受封者二等：曰世子，曰长子。福晋、夫人之号，各视夫爵以为差”。

一 清朝宗室的封爵和待遇

除清初的孔、耿、尚三王，平西王吴三桂与义王孙可望之外，汉军中没有王爵。终清朝，尚有“袭降之制，一视天潢”之说，而这里说的“天潢”，即指清宗室。

《清史稿》第十七册“皇子世表一”记载：“清初封爵之制，未尝厘定。崇德元年，定九等爵。顺治六年，复定为亲郡王至奉恩将军凡十二等。”这十二等爵“曰和硕亲王，曰多罗郡王，曰多罗贝勒，曰固山贝子，曰奉恩镇国公，曰奉恩辅国公，曰不入八分镇国公，曰不入八分辅国公，曰镇国将军，曰辅国将军，曰奉国将军，曰奉恩将军”。降此之外，“嫡子受封者二等：曰世子，曰长子。福晋、夫人之号，各视夫爵以为差”。

亲王岁俸一万两，俸米五千石。世子岁俸六千两，俸米三千石。郡王岁俸五千两，俸米两千五百石。长子岁俸三千两，俸米一千五百石。贝勒岁俸两千五百两，俸米一千二百五十石。贝子岁俸一千三百两，俸米六百五十石。镇国公岁俸七百两，俸米三百五十石。辅国公岁俸五百两，俸米二百五十石。一等镇国将军岁俸四百一十两，俸米二百零五石。二等镇国将军岁俸三百八十五两，俸米一百九十二石五。三等镇国将军岁俸三百六十两，俸米一百八十石。一等辅国将军兼一云骑尉岁俸三百三十五两，俸米一百六十七石五。一等辅国将军岁俸三百一十两，俸米一百五十五石。二等辅国将军岁俸二百八十五两，俸米一百四十二石五。三等辅国将军岁俸二百六十两，俸米一百三十石。一等奉国将军岁俸二百一十两，俸米一百零五石。二等奉国将军岁俸一百八十五两，俸米九十二石五。三等奉国将军岁俸一百六十两，俸米八十石。奉恩将军兼一云骑尉岁俸一百三十五两，俸米六十七石五。奉恩将军岁俸一百一十两，俸米五十五两。



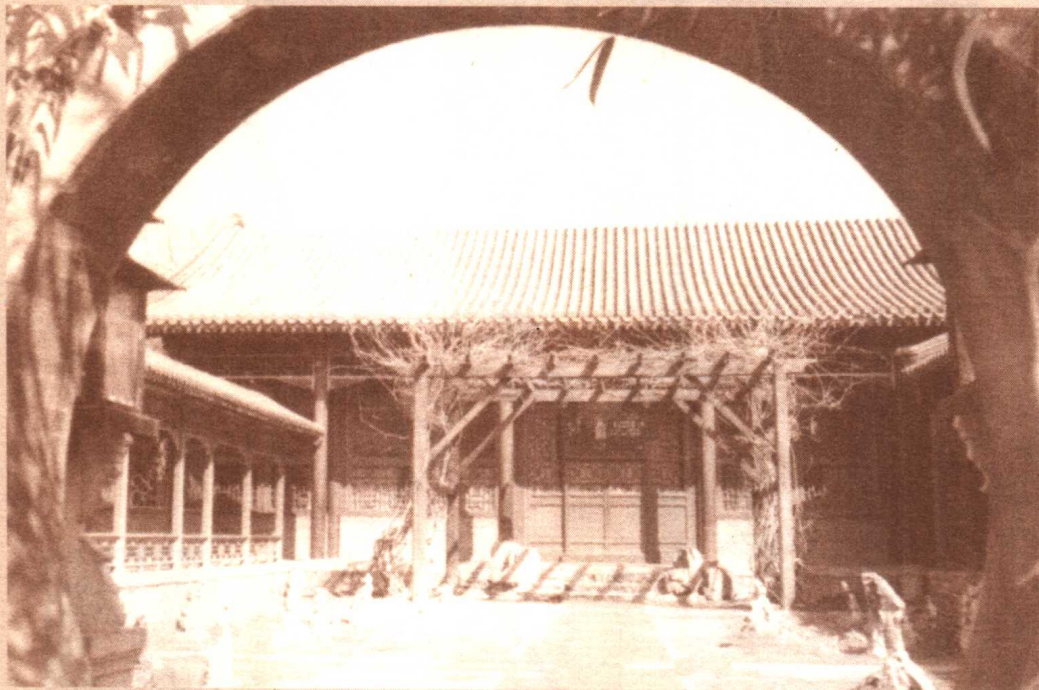
恭亲王府鸟瞰图



《皇清政治学问答初编》记有王公应有红白甲、蓝甲的数字。亲王应有护军、领催四十分，甲一百六十副，共钱粮二百份。郡王应有护军、领催三十分，甲一百二十副，共钱粮一百五十分。贝勒应有领催二十分，甲八十副，共钱粮一百份。亲王蓝甲六十副，郡王蓝甲五十副。贝勒蓝甲四十副，贝子蓝甲三十副，镇国公、辅国公皆二十副。具体到领催、护军的钱粮，每月给饷银四两，一年为四十八两，另外支米四十八斛。这些王公每年仅此一项“钱粮”收入，数字就很可观。

依据宗室封爵的高低，照例还要分别拨付一定的庄园和人丁。康熙六年规定：亲王分粮庄、瓜园、果园等四十二所，投充人、新丁、炭军、灰军、煤军一千七百七十五丁、三佐领下人五十户。另外，还分取旗下满洲佐领十、蒙古佐领六、汉军佐领四、内务府满洲佐领一、旗鼓佐领一、内管领一，计二十三个佐领。每佐领按一百五十丁计，约有三千四百五十丁。郡王分得庄园二十所、人丁数百名，所辖旗下佐领、内务府佐领及内管领的数目与亲王相同。贝勒、贝子的庄园、人丁数目有所减少。

不过，以上待遇也视王公具体情况增减，不是一成不变的。有的幼



● 恭王府花园月亮门(1999年金耀章摄)



醇亲王北府东配房山墙

年袭爵赏食半俸，有的因病告退赏食全俸，有的出于特恩赏食双俸。到清光绪末年，王俸减半发放，俸米仅发给七成。

宗室封爵又分为功封、恩封、袭封、考封。有助劳受封者为功封。以近支得封为恩封。亲王以下奉恩将军以上缺出，选其子嗣优秀者无论嫡庶，引见钦定为袭封。亲王以下除一子袭封外，诸子至二十岁，例得推恩封赏为考封。

宗室封爵又有“世袭罔替”和“世降一等”两种体例。清初睿、礼、郑、豫、肃、庄、克勤、顺承八王，以佐命殊勋，取得“世袭罔替”这一优遇。所谓“世袭罔替”即亲王或郡王子孙每代皆有一人按原爵袭封，俗称“铁帽子王”。到清末，“铁帽子王”增至十二家。“世降一等”即始封者为亲王，其子袭封郡王，再袭则为贝勒，直至降为镇国公，以镇国公世袭。始封郡王则递降至辅国公，以辅国公世袭。旁支则降至奉恩将军世袭。个别也有袭爵次数已尽而停袭奉恩将军的例子。



● 郑亲王府门口的石狮子