

乌斐文济

伟大艺术杰作



鸟歌书

陈冠中小说



图书在版编目 (CIP) 数据

乌斐济: 伟大艺术杰作 /SCALA 图片博物馆编. —北京: 文物出版社, 2006
ISBN 7-5010-1871-5

I. 乌... II. S... III. 油画—作品集—意大利—中世纪 IV. J233

中国版本图书馆 CIP 数据核字 (2006) 第 005257 号

意大利斯卡拉出版公司(SCALA Group S.p.A., Antella, Florence)

书名原文: Uffizi, The Great Masterpieces

ISBN:7-5010-1871-5

© 2005 SCALA Group S.p.A., Antella, Florence

photographs: SCALA picture library

www.scalarchives.it

文字翻译	夏 芸
责任编辑	段书安 李 红
美术编辑	赵 葳
文字统筹	金 玮 孙承飞

书 名	乌斐济
	伟大艺术杰作
出版发行	文物出版社
	电话: (010)63202266(总机)、68331835(营销中心)
经 售	新华书店
制 版	北京雅昌彩色印刷有限公司
印 刷	北京雅昌彩色印刷有限公司
规 格	787mm × 1092mm 16 开本 10 印张
版 次	2006 年 1 月第 1 版 2006 年 1 月第 1 次印刷
定 价	68.00 元

乌斐济

伟大艺术杰作



乌斐济美术馆 及其收藏



乌斐济，是世界上最古老和最重要的美术馆之一，最初建造它的目的并不是被用来收藏艺术品的。在1560年，科西莫一世·德·梅迪奇委托画家、建筑师和文学家乔吉奥·瓦萨里（Giorgio Vasari, 1511-1574年）设计一座巨大建筑，毗连维吉奥（Vecchio）宫，以作为城市行政官员办公的一个合适的场所，换句话说，乌斐济或“政务厅”是为日益强大的托斯卡纳公国的行政管理和司法体系而建造的。对这一具有独特的U形（结构）平面图特征的不寻常的建筑，仅仅在五年后，又增加了一个非凡而大胆的离地延伸部分（elevated extension），与阿尔诺河（Arno）和旧桥（the Ponte Vecchio）的筑堤不期而遇，

使得乌斐济与碧提宫（Palazzo Pitti）相连。瓦萨里亚诺回廊（Vasariano Corridoio），仅仅花了五个月的时间被建成，在一个相互不受干扰的建筑学的和城市规划的设计安排（此设计安排使得大公及其行政官员非常安全地在其中相互往来）之中，正如它被人称谓的那样，客观（physically）并象征性地把两个权力中心统一起来：维吉奥宫，政治生活之地；碧提宫，管理家族之地。

然而，直到许多年之后，乌斐济作为一个美术馆的历史才真正开始。在1581年，此建筑由贝尔纳多·布翁塔伦蒂（Bernardo Buontalenti, 1531-1608年）完成，并且，富有修养、举止文雅的弗兰西斯科大公（Grand Duke Francesco），



在正值梅迪奇家族最辉煌灿烂极盛之时，开始把家族的艺术收藏（包括古代和当代雕塑、绘画及其它一些珍贵藏品）迁往宫殿的二楼。同时，为了装饰乌斐济宫及增加其藏品，他订购了无数作品。例如，带有奇异风格的回廊的奢华装饰是他要求的，并委托由阿莱山德罗·阿洛里（Alessandro Allori, 1535-1607年）为首的一群艺术家完成，并且，泰亚特罗·梅迪奇（the Teatro Mediceo）和特里布纳（the Tribuna）建筑，再次由布翁塔伦蒂



设计。后者（特里布纳建筑）无疑是美术馆最不寻常和最著名的部分，大公的折衷主义趣味和广泛的文化兴趣的一个折射：外形呈八边形并且带有一个天窗灯笼式圆屋顶（译者注：天窗灯笼式屋顶，建在房屋顶部的一种建筑物，带有敞开的或有窗子的墙以通阳光和空气），它之所以被构想如此，是与一种复杂的宇宙哲学象征学相一致，作为一种神圣庄严的人文（the arts）殿堂，最重要和最特别的收藏品放置展示在此。关于乌斐济，从那时起，很大程度上是通过梅迪奇所展示的对于收藏的热情，以及在其之后的洛兰（Lorraine），持续地被以杰出的艺术作品充实着。特别值得提到的是由费尔迪南多大公二世（Ferdinando, 1610-1670年）所做出的贡献，他通过妻子维特多丽亚·德拉·罗韦雷（Vittoria della Rovere）的遗产，使得许多非常重要的作品进入美术馆；并且，仰仗于大公的兄弟，拥有丰富个人收藏的卡尔迪纳勒·莱奥波尔多（Cardinal Leopoldo, 1617-1675年），当他去世后，这些收藏品也进入了乌斐济；我们也不应该忘记安娜·玛丽亚·路易莎（Anna Maria Luisa）所参与的部分，她是梅迪奇家族最后的继承人，当时，她把家族的全部艺术收藏于1737年委托给洛兰，以此来确保家族的收藏不可剥夺并将永远留在佛罗伦萨城。

乌斐济美术馆，正如今天我们所知道的，它（并且正如此书中所展现的）首先是一个伟大的绘画（作品）美术馆，其主要收藏包括了艺术史上最令人惊叹的历史阶段之一的最高成就：意大利特别是佛罗伦萨的文艺复兴。但是虽然其绘画收藏还包括了意大利和国外的一些作品，覆盖了从13世纪到18世纪的艺术，但是必须指出，美术馆，作为其起源和历史（记录）的结果，必然涉及其它一些具有巨大历史和艺术价值的收藏。其中包括古代雕塑、世界上最丰富的素描和版画收藏、一批挂毯以及非常与众不同的自画像收藏，这方面今天仍正在被当代艺术家的作品扩展。



左上 阿尼欧洛·布隆齐诺（Agnolo Bronzino, 佛罗伦萨, 1503-1572年），穿着盔甲的科西莫一世肖像。

左 从亚诺河看乌斐济及第一个回廊的景观。

右 正从脚底拔刺的男孩，一个希腊原作的罗马复制品。

13-14世纪





在古典时代，即古希腊罗马文明期间，自然主义风格居支配地位，在此之后，中世纪的艺术，并且首要的是绘画，与基督教密切相关，追求一种更抽象、象征和二维的再现形式。

13世纪，在意大利，可看到一种新的绘画观念的诞生。艺术家放弃了“拜占庭样式”而追求一种更真实的现实再现，这是以空间的实存性和人物姿态的现实人性化为基础的。这一复兴的艺术视像，对古典艺术世界的关注的再度觉醒做出了决定性的贡献。

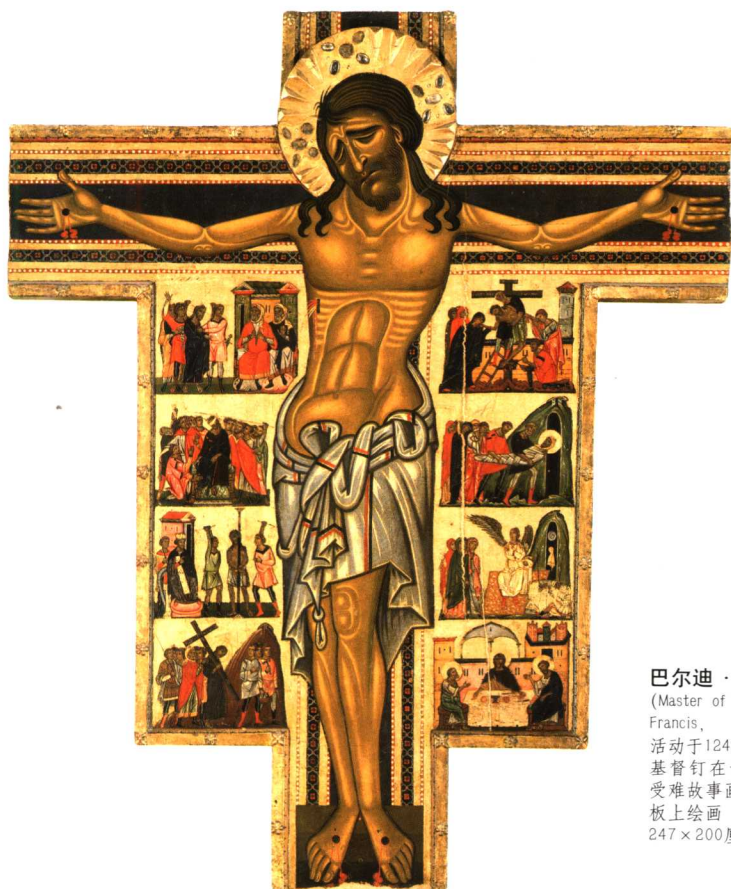
虽然也有一些非宗教和世俗的例子，但是，在这些世纪中，很大程度上，艺术是神圣庄严的；一些最重要的委托人的订单来自宗教机构，最普遍的主题是有关基督和圣人的事迹。壁画既用来装饰教堂，也用来装饰市政厅的墙壁；蛋彩绘制、金色背景的大型木板画放置于教堂的祭坛上有助于创造出一种非常强烈的精神性氛围。

这一复兴的过程发生于三个不同的艺术中心：佛罗伦萨、锡耶纳和罗马，每一地区以其自己的艺术方式，采用不同的风格，取代了拜占庭式艺术。这种新绘画风格的创立者之一，佛罗伦萨的奇马布埃（Cimabue），给予画中人物形象以戏剧感，而锡耶纳的杜乔（Duccio）着重强调了形体（forms）的线性特征和色彩的强度。

14世纪初，由于乔托（Giotto），才开始了一种真正的艺术变革，他创造出真实的空间深度感，同时画中人物具有实体感和富现实人性化，他们以当代人的穿着被描绘于当代的场景中：由于乔托，绘画回归到了生动的叙事性。对于所有14世纪的画家而言，包括西莫内·马丁尼（Simone Martini）和洛伦泽蒂（Lorenzetti）兄弟，乔托的作品是重要的参照（the point of reference）。这些锡耶纳画家发展了一种优雅的绘画风格，在这种风格中，对于装饰细节的精致性和趣味性相对于乔托作品中人物形象的塑造性和实体性的精通掌握相结合。



12世纪晚期比萨
(Pisan) 艺术家
基督钉在十字架上及
其受难故事画
板上绘画 蛋彩
377 × 231 厘米



巴尔迪·圣方济画师
(Master of the Bardi Saint
Francis,
活动于1240—1270年间)
基督钉在十字架上及其
受难故事画
板上绘画 蛋彩
247 × 200 厘米

切尼·德·佩波

别名奇马布埃

(Cenni di Pepo)
(Cimabue, 佛罗伦萨,
约1240—1302年后)
圣特利尼达 (Santa
Trinita) 圣母及其局
部 (见8—9页)
板上绘画 蛋彩
425 × 243厘米

奇马布埃, 是乔托之
前的最重要的佛罗伦
萨画家, 通过赋予圣
母玛丽亚及其圣子耶
稣以现实主义人性化
而克服了拜占庭绘画
风格的僵硬呆板。画
面朝向正面的布局安
排与色彩的选择使其

成为一幅杰作, 作品
中的宝座构建出一定
的空间感, 而萦绕于
圣母子两边的天使营
造出一种画面的深度
感。







杜乔

(Ducciodi Buoninsegna, 锡耶纳, 约1260—1318年)

鲁切拉耶 (Rucellai) 圣母及其局部 (见4—5页)

板上绘画 蛋彩
450×290厘米

杜乔, 是锡耶纳 (Sienese) 画派的创始人, 对于拜占庭绘画风格做出了具有深远意义的转变, 并使其焕然一新。在绘画中, 画家着重突出了圣母与圣子间的亲密关系; 他的风格, 在起伏曲折的线条和装饰的华美中, 受到来自阿尔卑斯山 (Alps) 那边的哥特式绘画的影响。

**乔托**

(Giotto di Bondone) (韦斯皮尼亚诺, 维基奥·德·穆盖洛, 约1267—1337年, 佛罗伦萨)

圣母登极 (Ognissanti Madonna)

板上绘画 蛋彩
325×204厘米

乔托, 是彻底打破拜占庭艺术的象征性 (Figurative) 传统, 开始意大利现代绘画的画家。祭坛装饰画以一种全新的人物形象的实体性与人物姿态的现实自然性为特征。乔托建构了一种统一的空间, 在此, 圣母, 庄严而人性化地, 坐在具有一定深度感的以透视缩短法表现的大大理石的宝座上。色调, 虽然明亮, 但具有一种自然性的色调。





乔托

巴迪亚多联祭坛画
(Badia Polyptych)
板上绘画 蛋彩
91 × 334厘米

西莫内·马丁尼

(Simone Martini, 锡耶纳, 约1284-1344年, 阿维尼翁) 和利波·梅米 (Lippo Memmi, 锡耶纳, 文献记载1317-1347年)
天使报喜
板上绘画 蛋彩
265 × 305厘米

西莫内·马丁尼是14世纪锡耶纳绘画的最伟大的代表画家。他的作品, 通过一种金色和线条精致的运用, 具有华贵高雅的现实阐释。此幅作品, 是为锡耶纳教堂所作, 具有优雅而娇弱的人物形象, 而且显

示了一种对于装饰性细节的兴趣。

