

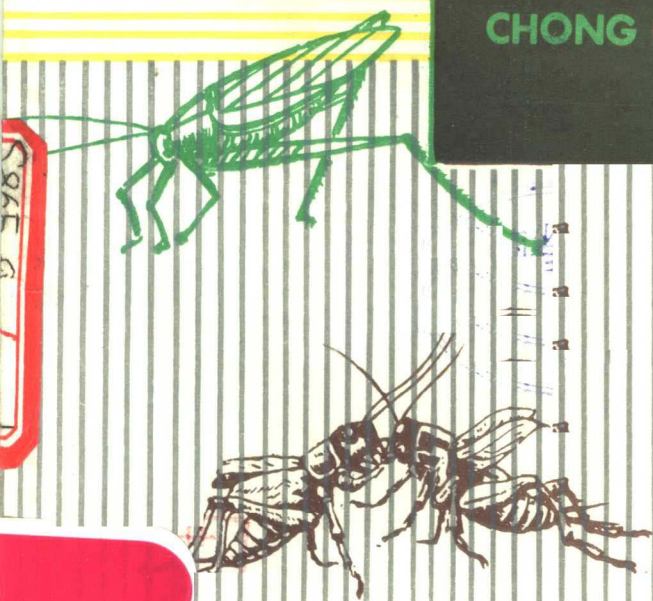
上海文化出版社

家养鸣虫

华特生 庞秉璋 著



JIA
YANG
MING
CHONG



家
卷
公
寫
虫

華特生



华特生 庞秉璋 著

上海文化出版社

内 容 提 要

本书包括上、下两篇。上篇介绍饲养鸣虫的基本知识；下篇分别介绍二十六种常见鸣虫的分布、形态、习性、饲养等知识。可供鸣虫爱好者和饲养者参考。

责任编辑：何聿光

封面设计：乐秀镛

家 养 鸣 虫

华特生 庞秉璋 著

上海文化出版社出版、发行

上海绍兴路74号

兵 寿 书 店 经 销

上海市印刷六厂印刷

开本787×1092 1/32 印张1.5 插页4 字数30,000

1987年7月第1版 1987年7月第1次印刷 印数1—5,700册

书 号：16077·3028

定 价：0.49元

目 录

上篇 饲养鸣虫常识

- | | | |
|----|-------|----|
| 一 | 选虫 | 1 |
| 二 | 虫具 | 4 |
| 三 | 制盒 | 7 |
| 四 | 过盒和换盒 | 8 |
| 五 | 饲料 | 10 |
| 六 | 喂食 | 12 |
| 七 | 清洁 | 13 |
| 八 | 光线和温度 | 13 |
| 九 | 护虫和护盒 | 14 |
| 十 | 冬虫解育 | 15 |
| 十一 | 自叫和诱叫 | 16 |

下篇 常见鸣虫介绍

- | | | |
|---|------|----|
| 一 | 安徽黄铃 | 18 |
| 二 | 小黄铃 | 19 |
| 三 | 草铃 | 20 |
| 四 | 金铃子 | 21 |

五	墨铃	23
六	斑铃	24
七	石铃	25
八	竹铃	26
九	金钟	28
十	马铃	29
十一	磬铃	30
十二	垣蛛	31
十三	头蛛	32
十四	灶马蟋蟀	33
十五	蟋蟀	34
十六	油葫芦	35
十七	大蟋蟀	36
十八	叫哥哥	36
十九	姐儿	38
二十	络纬	40
二十一	绿螽	41
二十二	草螽	42
二十三	脊螽	42
二十四	露螽	43
二十五	脊露螽	44
二十六	蚱蝉	45

上篇 饲养鸣虫常识

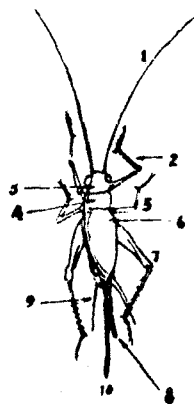
一 选 虫

选择鸣虫，应注意性、形、体、地、令、色、声等几个方面。

一、性：即性别。选虫时首先要区分雌雄。雌虫是“哑巴”，不会鸣叫，所以一定要选雄虫。鸣虫的雌雄甚易识别，属直翅目蟋蟀科的鸣虫，其雄的尾部有尾须两枚，俗称“两尾子”或“双枪”；雌的尾部有一产卵管在两尾须中间，俗称“三尾子”或“三枪”。但有一些雄性鸣虫，后翅较长，伸过前翅，超过尾端，俗称“飞翅”，外观似“三枪”，不要误认为是雌虫。例如，蟋蟀、油葫芦、黄铃，都有一些有“飞翅”，而竹铃的后翅大多伸过前翅。此外，雌虫

的前翅较雄为短。同翅目蝉科的鸣虫，雄的腹部有发音板，俗称“响板”；雌的无发音板，俗称“哑板”。

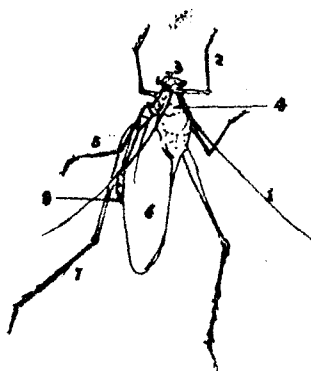
二、形：即外形。鸣虫外形宜完整，六足四翅无残缺，触角(须)、尾须(枪)长而全。残缺的鸣虫，既不美观，又欠健康。如果翅有残缺，鸣叫便受影响；触角不长或残缺，反应就不灵活。触角要直，并有一定长度，其端部要细而尖，如平而无尖端，则为已断的须。尾须也是如此。两后肢要紧靠体部，外翻者则不健全。肢上附节及肢端尖刺称“爪花”，需无缺。



直翅目 蟋蟀

蟋蟀科

- 1.触角 2.前肢 3.头 4.胸
5.中肢 6.前翅 7.后肢 8.后翅 9.尾须 10.产卵管



直翅目 螻蛄

螻蛄科

- 1.触角 2.前肢 3.头 4.胸
5.中肢 6.前翅 7.后肢 8.腹

三、体：即身体。以体大而各部相称者为佳，体小者一

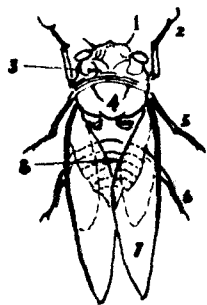
般发育欠佳。对于身体各部，各种鸣虫有不同的要求，如竹铃宜头小体大，墨铃宜体长，磬铃宜体宽，络纬宜体扁，叫哥哥宜背阔，大蟋蟀宜体大，石铃宜体小。凡腹部过于膨大，后足不长者均欠佳。

四、地：即产地。产地不同，鸣虫的体形、鸣声、色泽均有区别，如苏南蟋蟀大，苏州黄铃色淡，安徽黄铃色深，上海金铃子声长，常熟金铃子声短。可随所好加以选择。

五、令：即时令。早虫与晚虫的体质不同，和时令有关。早出的鸣虫，由于在发育过程中，天气适当，食物充分，故体质较好；晚出者在成长期，天气渐冷，食物欠充分，故体质稍差。因此大多数人喜欢饲养早虫。人工孵出的寒虫，由于入冬野生的虫已不见，因而比较可贵，为鸣虫爱好者所喜饲。

六、色：即体色。鸣虫的体色各有差异，其中特殊体色为名贵品种。颜色的差别有的是地区性的，有的是成幼的差别，还有的是时令的不同，选择时应加注意。

七、声：即鸣声。鸣虫的发音各有不同，即使是同一种，鸣声也有高低、宽窄、长短及音色上的差别。有些鸣虫的发声依赖前翅上的发音器摩擦发声，翅的长短、阔狭、厚薄和发声器翅脉的深浅与发音有关。同翅目蝉科鸣虫的声音



同翅目 蝉科
蝉科

1.触角 2.前肢 3.头 4.胸
5.中肢 6.后肢 7.前翅 8.腹

甲
乙
甲
乙
甲
乙
二
三
四
机

的差别较少。此外，鸣虫产地不同，鸣声亦有差别。同一个鸣虫随着生长期的变化(早期、中期和晚期)，鸣声也有不同，早期声音单薄而轻，中期声音响亮，晚期声音低沉短促。

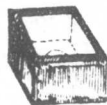
八、热虫与寒虫：热虫，又称野虫、夏虫、秋虫，是指在自然界捕获的野生的虫。热虫一般是在夏季(如蝉)及秋季(各种铃虫)鸣叫。热虫又有早虫、晚虫之分，早期出现的叫虫(成虫)称早虫，较晚出现的称晚虫。热虫一般可饲养至过年。

寒虫，又称冬虫，是指在晚秋人工孵育的虫。寒虫至冬令始成熟，一般可饲养至来年春季，甚至接上次年野虫见虫的时候。

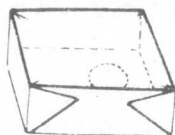
孵育寒虫的孵坊称粉房。我国对于寒虫的孵育有丰富的经验和特殊的技巧。寒虫主要为叫哥哥、油葫芦和蟋蟀，其次是马铃，前面三种虫，野生的与人工孵育的可一年四季交替饲养。除此以外，其他铃虫由于技术上的原因，目前尚未能够育出冬虫。

二 虫 具

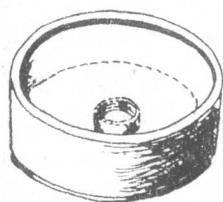
饲养鸣虫用的器具称虫具。虫具按制作材料分，有纸、木、竹、金属、铁沙、化学原料(塑料、有机玻璃、赛璐珞、玻璃)、土(泥、瓦、陶、瓷)、麦柴、葫芦、兽骨、牛角、象牙等制品；按形式分，有盒、罐、盆、笼、箱等；按形状分，有圆、方、长方、八角、三角等，各有优劣，可按鸣虫的种类、虫体的大小及个人的爱好选用。



方 形



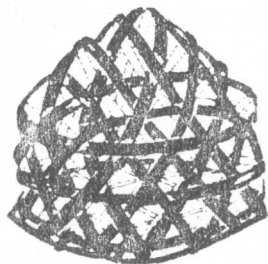
长 方 形



圆 形

一、纸盒：纸制虫盒一般为方形、长方形和圆形。盒的面部用玻璃或玻璃纸。小方形和圆形盒，常用于放养小型鸣虫，如墨铃、金铃、黄铃等。长方形盒用于放养中型鸣虫，如姐儿、马铃、金钟等。圆形盒适于藏在人身袋内保温。纸盒的优点是经济，简便，易制，保温性能良好，藏在身上保温时盒内不易凝结水汽；缺点是容易损坏，玷污，被虫咬破。

二、木盒：木制虫盒，一般有两种，一种是车木制的圆形盒，一种是雕刻粘胶而成的方形盒。木盒的优点是干燥，保温性能佳，坚固耐用；缺点是不宜盛放含水较多食物（如梨、瓜皮等）。



馒头形

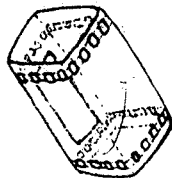
三、竹盒：用带节竹管制成的罐形虫盒，用以安装姐儿、叫哥哥、马铃，其性能大致如木盒，但干热，经日光曝晒或跌落硬地易开裂。用竹篾黄编制成的格孔小馒头笼，用于放养叫哥哥及姐儿，形式美观，通风良好，加食方便，便于观

赏。这种笼适宜夏日使用，如在秋末使用，鸣虫易受冷生病。竹丝制的鸟笼形笼，其作用与特点等与小馒头笼大致相同。

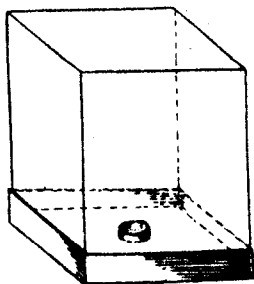
四、金属盒：用铜、铝或铁皮制成的虫盒，一般用来放养小型及中型鸣虫。金属盒的优点是精致，坚固，便于清洁，能增强声响；缺点是铜质易起铜绿，铝质容易氧化，铁皮甚易生锈，保温性差，天冷使用易使鸣虫冻死。但如将金属盒采取保温措施，因金属导热性好，也有利于保温。

五、铁纱笼：用铁丝纱作周壁，用铁皮或木板作底顶。使用时，要防沾水和烈日曝晒，以免生锈及加快油漆脱落。

六、化学品盒：用废胶卷、塑料、有机玻璃等制成的虫盒，坚固，美观，耐用，但不宜日晒，或与某些化学品接触，以免加速老化或起化学变化。



胶片盒



透明玻璃盒

七、土盒：用泥、瓦、瓷等制成的罐或盆，各有特点，瓦盆阴潮，泥盆干燥，瓷盆美观但太滑，不切实用。饲养蟋蟀和油葫芦，以瓦盆（尤其是盆底搪砂的）为佳，适合蟋蟀、油葫芦喜居阴湿环境的习性。在近代，赵子玉和李东明制作的蟋蟀盆，工艺精细，颇为著名。

八、葫芦：又名匏瓜，果体略呈圆形，北方多用于放养叫哥哥、姐儿、蟋蟀、油葫芦等。自清代以来，有人还将葫芦进行精制，即做一个自己所需形状的模式合在未成熟的葫芦上，待葫芦成熟便成所需的样子。然后截去柄部，加盖，甚至还用象牙或玉镶嵌。这种精葫芦较为珍贵。葫芦的优点是轻巧，便于携带，保温性好，尤其适宜饲养冬虫。如果在葫芦口部配上盘香状金属弹簧，虫鸣时弹簧振动，可增加音色的优美。



葫芦弹簧

九、牛角、兽骨、象牙盒：牛角制的虫盒还易见到，骨制的虫盒比较少见，象牙制虫盒大多精雕细琢，是一种工艺品，过去上海朱炳文(朱老五)制作的虫盒最为著名。上述三种虫具都具有坚固、光滑、精美，经久耐用的优点，但不适于大众使用。



水孟

十、生境箱：在小盆景上，配制一个有机玻璃罩，将虫养在其内，犹如处于自然环境之中，观赏起来别具野趣。

十一、水孟：在虫具中放置一盛水的小水孟，以供鸣虫饮水。一般以宽边小水孟为好，不宜用汽水瓶盖，以免鸣虫擦伤或咬盖伤牙。

三 制 盒

虫盒可自制，最简易的是做纸盒。将纸板按所需尺寸剪

糊成盒的四周及底，再用玻璃或玻璃纸做成盖，在底部开一小孔，下加抽板一块，便于过虫或加食。如做有机玻璃盒，可用氯仿粘接，在盒的底部要开孔，并选配适当的牙膏盖或药瓶盖作食斗。

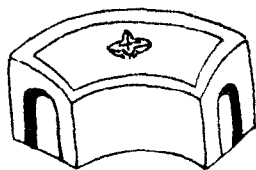
四 过盒和换盒

要将鸣虫由这一盒换入另一盒，或由此盆过入彼盆，一般可采用下述几种方法。

一、趋光法：将虫盒底部的食斗或闸片取下，与空盒的底孔相对，然后将虫盒放于下方，遮住光线，空盒朝上，使见光线，一般鸣虫有趋光性，稍等片刻，鸣虫便会趋光进入空盒。

二、吹气法：如果虫盒旁有小孔，两盒底孔相对后，可在孔内轻轻吹气，虫受气吹，便会爬入空盒。

三、入水法：将虫盒中的鸣虫倒入有水的盆内，鸣虫在水中不能跳起，体部沾水后活动迟缓，这时可将空盒凑近水面，用手指在虫身下，将虫挑起拨入盒孔内。但这个方法不宜在天冷时使用。



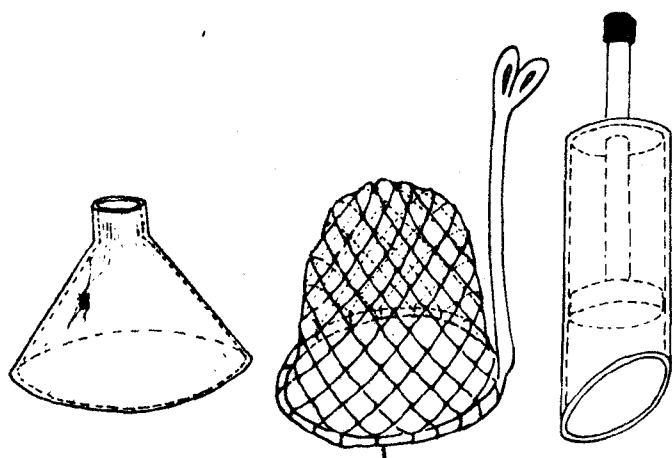
瓦过笼

四、空吸法：用奶罩罩在虫盒上，挤压橡皮球，将鸣虫吸至玻璃罩内，然后再移换入另外的虫盒中。

五、过笼法：蟋蟀和油葫芦换盆，可用牵草将鸣虫引入瓦制过笼，然后用食指及拇指按没过笼两侧的

小孔，移换到另外盆内。

六、网罩法：鸣虫逃逸，不宜用徒手捕捉，以免损伤虫体。铃虫可用玻璃茶杯罩捉，罩住后，用一硬纸片，由杯口边缘伸入盖住杯口，然后再抽开硬纸片过盒；如用玻璃小漏斗则更方便，在鸣虫爬入漏斗颈部时，吹入盒内即可。蟋蟀、油葫芦、马铃薯等可用尼龙小网捕捉。



玻璃小漏斗

尼龙网

华式过管

七、过管法：数十年前，华特生在饲虫过程中创制了一种过管。这种管可用透明塑料或玻璃管制成，前端有一斜面，后端封闭，内装一轴，轴后端有柄，轴前装一橡皮，轴长以接近管端斜口为度。使用时将管斜面罩住虫体，握柄拉轴，将虫吸入管内，然后移至所需装虫的虫盒，将轴轻轻前推，将虫推入虫盒内。

五 饲 料

自然界野生的鸣虫，以新鲜植物的汁、茎、花、果等为食物，少数兼食动物性食物。鸣虫人工饲养的饲料有花、果、瓜、茎、菜、米、豆等。可按鸣虫的习性和各种饲料的营养成分，选用一种饲料，或选择多种饲料加以交替、搭配使用。

一、花：常用的为丝瓜和南瓜的花蕾。开足的花朵因花瓣不嫩，鸣虫不喜食。所含营养物质(包括蛋白质、脂肪、碳水化合物)和维生素以丝瓜花为佳，而矿物质(包括钙、磷、铁)南瓜花含量较多。此种饲料一般用来饲养络纬。

二、果：分鲜果和硬果两种。鲜果常用的为梨和苹果。鲜果的营养价值比梨略高。鲜果水分多，适于天气炎热时喂用。梨的水分很多，鸣虫食后容易便秘，弄脏虫盒。硬果常用的为菱肉。青菱菱肉的营养成分比红菱菱肉好。菱肉含水量较鲜果为少，而营养成分及矿物质均较鲜果(苹果、梨)为高，是仅次于毛豆的理想饲料。这种饲料大多数鸣虫均可喂用。

三、瓜：常用的为南瓜和丝瓜。南瓜所含的营养成分及矿物质比丝瓜略好，而丝瓜的维生素含量则比南瓜稍多。这种饲料，可以饲养多种鸣虫。

四、茎：常用的为荸荠(又称马蹄、乌芋、地栗)，它所含的营养成分高于苹果、梨，但钙的含量少，而草酸的含量却高，故钙不易被鸣虫所吸收和利用。这种饲料多用来饲养铃虫。

五、菜：常用的为大白菜和卷心菜。喂时，要将菜用水

食物营养成分表

品名	产地	水份 H ₂ O	P 蛋白质	F 脂肪	碳水 化合物	维生素 B ₁	维生素 B ₂	尼克酸	维生素 C	钙 Ca	磷 P	铁 Fe
米饭	湖南	68.5	1.9	0.5	28.8	0.03	0.02	0.6	0	—	—	—
毛豆	江苏	60.0	15.2	7.1	13.9	0.33	0.16	1.7	25	*100	219	6.4
南瓜	江苏	93.0	1.2	0	4.1	0.02	0.01	0.2	6	31	40	1.1
黄瓜	江苏	96.0	0.7	0.2	2.0	0.02	0.04	0.2	11	31	29	1.1
丝瓜	江苏	93.4	1.4	0.1	4.3	0.03	0.03	0.3	5	18	39	0.9
大白菜	上海	96.0	0.9	0.1	1.7	0.01	0.04	0.5	46	45	29	0.6
卷心菜	上海	94.5	1.4	0.2	2.3	0.03	0.02	0.3	60	62	28	0.7
南瓜花	四川	93.0	1.1	0.1	2.7	—	0.11	1.0	—	48	28	1.2
丝瓜花	四川	92.0	1.0	0.2	4.9	—	0.28	1.4	—	19	23	1.5
荸荠	江苏	84.9	0.8	0.3	12.9	—	—	—	—	*4	45	0.8
青菱	江苏	45.5	5.0	0.7	46.5	—	—	—	—	36	165	1.6
红菱	江苏	81.2	2.6	0.3	14.3	—	—	—	—	22	121	1.1
苹果	江苏	86.9	0.3	0.2	11.5	—	—	—	—	22	7	1.0
鸭梨	江苏	88.1	0.2	0.2	10.6	—	—	—	—	10	7	0.7

* 草酸含量高，钙不能被鸣虫吸收和利用。

—— 未经测定。

洗净，然后拭干。这两种菜的蛋白质、钙、磷含量比鲜果高，脂肪及碳水化合物的含量比鲜果低。卷心菜与大白菜相比，卷心菜不易萎瘪，而且维生素C较多。这种饲料，一般用以饲养大型鸣虫，如叫哥哥、姐儿以及中型的马铃薯。

六、米：米饭的营养成分优于鲜果，除叫哥哥、姐儿外，一般鸣虫都可喂用。

七、豆：常用的为毛豆。毛豆的营养成分较高，是鸣虫最理想的饲料，通常用来饲养叫哥哥及姐儿。如将毛豆捣烂，亦可饲养铃虫。

六 喂 食

喂食时，在取下食斗或拉开盒底插片之前，要先观察盒内鸣虫所在的位置，如鸣虫恰在食斗或插片上，不能取下食斗或拉开插片，否则鸣虫易受惊逃逸；应待鸣虫爬离，或轻拍虫盒使其离开后，再行取下食斗或拉开插片。取出食斗后，应一手用手指将虫盒底孔按住，以防鸣虫逃逸；另一手将食斗中的宿食除去，并擦拭干净，加上新鲜饲料，然后将食斗放入盒中。如果备有两个食斗，喂食时，换上预先加好食的食斗，那就更为方便了。

用盆或葫芦饲养的鸣虫，如蟋蟀、油葫芦，喂食时要注意将盆盖轻轻地渐渐掀开，不可突然开启。否则盆内鸣虫在暗中，骤见亮光，会受惊乱跳，甚至逃逸。

喂用南瓜、苹果、梨等青料时，块头大小以恰好嵌在食斗中，不会脱落为度。如青料块头比食斗小，虫盒放在人身