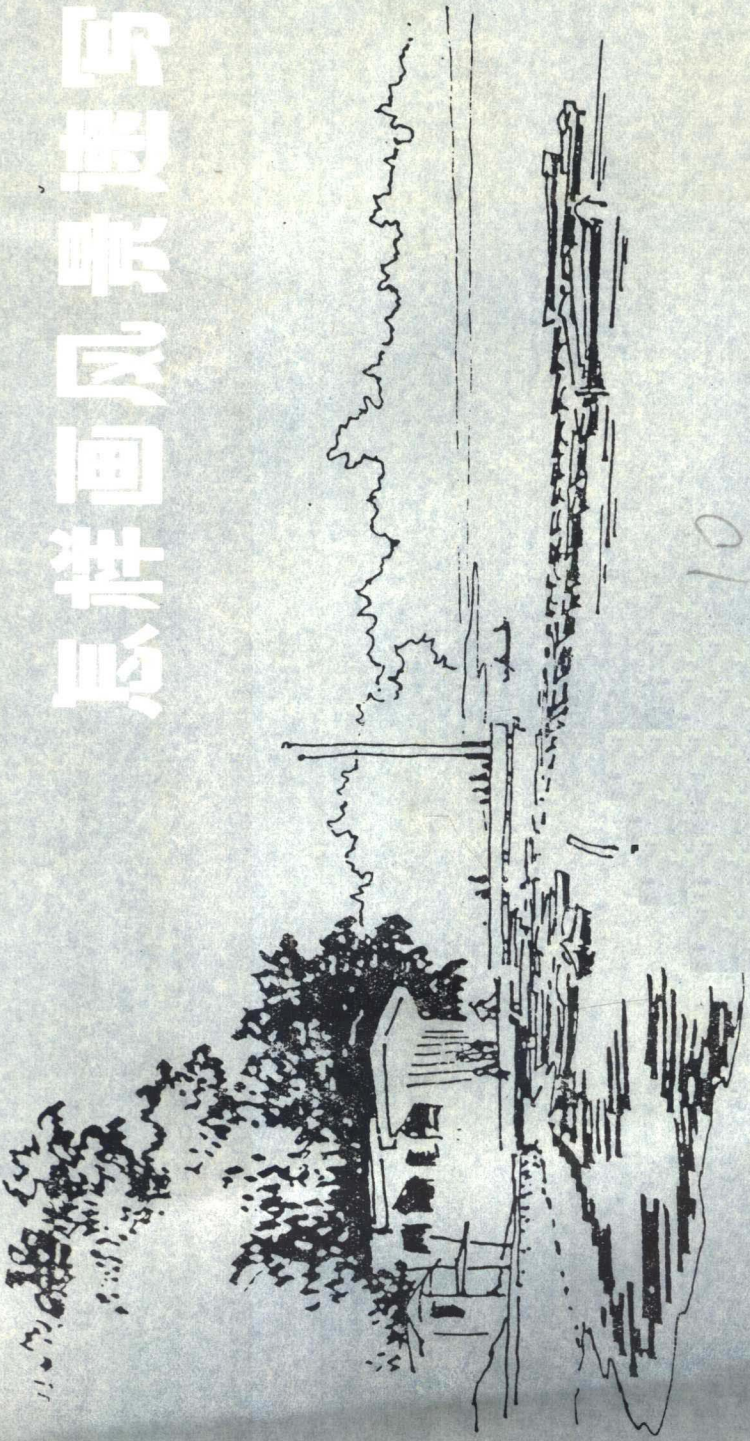


怎样画风景速写



10

6.2.05

徐湛风景速写集

對外貿易教育出版社

徐湛風景速寫集

中石題



對外貿易教育出版社

责任编辑：关增铸

封面题签：欧阳中石
封面设计：徐 钢
装帧设计：关增铸

徐湛风景速写集
——怎样画风景速写

对外贸易教育出版社出版
(北京安外和平街北口对外经济贸易大学院内)
北京海淀印刷厂印刷
新华书店北京发行所发行

787×1092毫米 1:16 7印张 174千字
1988年4月第一版 1988年4月第一次印刷

ISBN7-81000-051-9/J·002

印数：1-10000 定价：3.00元

前言

笔筒意长 情满画外

现在已是深夜，忙碌了一天，虽有倦意，但我翻阅徐湛同志一幅幅充满诗情画意的速写时，一种舒心悦目之感油然而生。那宁静的玉渊潭公园，那幽凉的东湖码头，那巍峨的北戴河浴场，那迷人的石鼓书院，那壮丽的五台山寺庙，还有那湘江暮色、清晨的洒水车……这一幅幅优美的画面，使我消除了倦意。这些画给我留下的印象，用八个字表述，就是“笔筒意长，情满画外”。

徐湛同志是一位勤奋的中年画家。学生时代他就打下了造型的扎实基础，近年踏上生活之路，在五台山、云岗、北戴河、湘西、湘南、武汉和北京近郊许多风景名胜处留下了他的足迹。画家以速写的形式记叙了每一处自己的真情实感。这些速写不是“旅游图”，也不是“地理志”，而是画家“寄情”的内抒怀。如“湘江暮色”一幅，淡淡的一条长线勾画出了湘江岸边，一条拖船划过江面，远山的落日，虽无一点黑影，但也使人有暮色降临之感。画的右下角题写道：“暮色降临了，在湘江上来来往往的拖轮不时划破如镜的江面，这不知是静还是动，总之，是‘醉’吧，我深深地爱上了这醉人的湘南。”这是一首抒情诗。诗情画意相映成趣，真可谓情满湘江，笔筒意长。我喜欢他笔下的《八渡琼》。那高高的山岭，用变幻的笔锋衬托着石桥，暮归的农民牵着毛驴，后面尾随着双燕，真是一幅诱人的山乡景色。在《清晨的洒水车》公园《乘凉的好地方》、《碧水砂洲》中，一辆洒水车，一条长靠椅，一座山头，在他笔下都充满了生机。在他的速写中，虽然没有宏伟壮观的场面，也没有高山激流，他却把一件件不起眼的静物画得那么富有诗意。从画面上看，他不但注意了“以情作画”，而且在用笔用线的组织变化上，采用了不同的表现方法，使画面做到在静中求动，在单纯中见丰富，在统一中求变化。《乘凉的好地方》中的靠椅，谁都能见到，但在他笔下这靠椅却别具画意。因为靠椅后有浓荫的树丛，旁边有高大的垂柳。用粗细不同的笔法表现了公园生气盎然的一角。盛夏时节，见到这样的地方，谁不想坐在靠椅上享受一番呢。每个公园都有自己的

特点，而树荫下的靠椅，所有公园都有，把常见的东西画得不寻常，把普通的地方画得使人爱，这就是画家高明的地方。

中国画讲究“外师造化，中得心源”。中国画家把速写作为自己搜集素材、记录形象、造型练习的手段。而好的画家不仅仅如此，他的速写不是单纯的素材和形象记录，也不单纯是技法造型的练习，而是具有一定的构思和表现方法，可以独立存在的艺术作品。这样的作品决不只是“师造化”，而重要的在于“得心源”，对每个画家来说，客观对象都是一样的，但每个画家对客观对象的认识和表现都有差异。那些仅仅只能用手画笔摹仿客观对象者称不上真正的画家，而画家的功能在于发掘客观事物内在的美，并运用自己的画笔和娴熟的技法将它表现出来。

“以情作画”实际上是画家对客观对象有了认识体会，并引起感情上的共鸣，去描写它。诗歌绘画是讲“情”的，一个描写客观对象的画家，如果他自己在感情上无动于衷，他所画出的画也决不会打动别人，决不会引起观众的共鸣。当然“以情作画”决不是不要“法”，绘画中方法、技巧的磨练是很重要的。没有熟练过硬的技法，也不能完成一件好的艺术作品的制作。但是“法”是由“意”和“情”所决定的，不同的“意”和“情”需要采用不同的法。石鲁曾经讲过这样一句话：“依意作画，万幅画万个样；依法作画，万幅画一个样。”他的这句话讲得很精辟。中国画无论是临摹、写生，掌握运用技法不能不变，内容的不同，意境的不同，情感的不同，决定了在技法表现上也会不同。徐湛的速写，基本上都是钢笔画，钢笔画难度较大，不允许画家犹豫，拖泥带水，需要高度概括。而徐湛这些钢笔画速写在表现方法上都有着自己的特点。那《迷人的石鼓书院》用浓笔匀划树丛托出石鼓书院，用简笔勾出湖岸船影，浓淡映辉，别有情趣。那《八渡桥》远山虽然很重用用的是虚笔，那《乘凉的好地方》的树荫用的是浓叶点，而远处垂柳却用笔尖勾画，恰当地表现了对象的形和质，同时也体现了画家的情和意。徐湛画了大量的生活、风景速写，这里所选用的是其中一部分。他还擅长于水墨花鸟和书法，他是一位多面手，是中年画家中的佼佼者。听说这些速写将出版成集，我写了这几句以表祝贺，愿他在艺术上不断创新，并取得新的成就。

姚治华

1987. 7.

怎样画风景速写

(讲 课 稿)

写生，是学习中国画重要的一环，它是衔接生活与创作的桥梁，是捕捉物象的手段，古人讲：“外师造化，中得心源”，就是告诉我们，学习中国画要以大自然为师，在深入生活中，观察大自然的客观规律和形态，汲取营养，搜集素材，然后才能以形写神、借物抒情进行创作。不论是学习山水、花鸟，还是人物，都必须重视写生。

深入生活的手段是多种多样的，我们可以因时因地把几种方法结合起来。在时间较短，不允许当场作画，或没有任何工具的情况下，可以采取“目识心记”的方法。为了及时巩固收获，最好能写观察笔记，把你对象的结果，它的结构、形态、色彩及你的感觉，统统记录下来，回家后画画默写，加深印象。在有条件进行写生或专程进行写生时，也可以采取几种不同的方法。比如：所画的对象基本静止，而你又有充裕的时间，最好能踏踏实实地进行刻画；在时间较短，所画对象又变化很快时，可以用速写的方法，高度概括地把你所要表现的内容及时画下来。外出写生时间毕竟有限，在写生的同时，还可以借助摄影机捕捉对象，收集资料。但这只是一种辅助手段，绝不能完全依赖它。

写生的工具可根据自己的条件和爱好来选定。时间充裕，可以带上画箱，当场用国画方法画；时间较短，又想多搜集些素材，则可选一、两种便于携带的工具（如钢笔、炭笔或自来水毛笔等）。我自己就非常喜欢用钢笔写生，无论到多远的地方，只要有一支钢笔，一个本子，就可以作画，而且钢笔画清晰、明快，又便于保存。

风景写生是学习山水画的基本功，我们应该很好地掌握它。大自然是美好的，初学写生时往往会走两个极端，一种情况是：面对大自然不知画什么好，这叫“眼中无景”；另一种情况是：把看到的東西都往画面里装，不讲构图，不懂得取舍，盲目地照搬大自然原型。要解决这两个问题，必须在平时注意提高艺术修养和审美能力，多观摩，多实践，把写生和创作挂起钩来，用写生推动创作，用创作提高写生。这是提高写生能力的正确途径。

面对好的景物，不必急于动笔。首先要平心静气地观察，分析美的因素，把大量的因素统统都挖掘出来，然后去粗取精。不同的景物给人的感觉是不一样的。比如：有的风景各种景物之间有一种色彩和谐之美，有的是色彩

对比之美，有的是宏伟之美：有的高大，有的纤细；有的古朴，有的新颖；有的是自然之美，有的是雕琢之美。各地区的风景也有各地区的特點，如南方山清水秀，北方雄伟磅礴。细致地观察过程就是酝酿感情的过程。除了要分析这些大的特点之外，还要具体地分析什么是主体、客体以及主、客体之间的关系；什么地方该强调、夸张，什么地方应该减弱；哪些地方构成了景物美，什么物体破坏了景物美。把好的、美的摄进画面，把多余的部分去掉，这就是组织画面的过程。要强调感觉考虑用什么样的方法才能把感觉表现出来。同时，要考虑构图图的安排，怎样把眼前要表现的景物很好地安排在画面上。经过这样周密的考虑，纸上虽然还没有着墨，但胸中却已形成画面了。这是顺利完成一幅作品的重要前提。

构图有各种不同的形式，有的适于横画幅，以表现它的开阔；有的适于画竖幅，以表现它的高大或深远；有的画方的，以表现它的完整严谨。有的需要把景物放在画面上端，近处留出很开阔的空间；有的则需要把景物压低，留出很高的天空。构图宁“奇”勿“平”，奇险才富有感染力，平淡则枯燥乏味。考虑构图时要安排好形式线以及主次，疏密、前后、虚实等关系。

动笔之前还要考虑具体的处理方法，有的景需要画得深入复杂，有的景需要简练，有的景需要强调对比，有的景需要调整整体感……

用钢笔画画最好是以线为主，兼以黑白，这样既有中国画的特点，色调又不致于单调。有时遇到颜色突出强烈的风景，也可以画钢笔淡彩，颜色要抓大的感觉，抓主要色块，少而薄，突出重点，不必把颜色画得过于丰富。要以钢笔线条为主，以色为辅，不能失去钢笔写生的特点。

钢笔写生不同于铅笔写生，钢笔画不能涂改，所以一定要掌握整体观察局部入手的方法，画任何一个局部时，都必须胸有全局，处理好局部和整体的关系。

钢笔写生从什么地方入手为好，这要看具体情况，有的要先画主要建筑物，有的可以从前画到后，先画近景，再画中景，最后画远景，这样一层层地推过去。

画钢笔写生所用的笔，最好能自己加工一下。加工的方法很简单：用钳子夹住笔尖向上一窝，角度大约以 30° —— 45° 为好。这种笔立起来可以画细线条，斜着可以画粗线条或涂大面，用熟了可以运用自如，会出现许多不同的效果。

为了表现对象不同的质感，线条要讲究变化，要有粗、细、长、短、直、曲、光、涩、以及点、线、面和虚实

的不同变化。比如：画新式建筑物用流畅的线条去表现它的新；画古老建筑物或树干、石头用线可以粗涩一些以表现它的古朴、苍劲，要用顿挫的变化去表现它的质感。有些大块的灰色调，可以用点来表现，或排上细线表示，用线条的不同变化以增强钢笔的表现力。

山水画中树是很重要的题材，树画得好，整幅画就增添光彩；树画得不好，就显得平淡或减色，影响整个画面的效果。

画树要象画人一样，得注意形象美、动态美以及它和周围环境的关系。

树分树根、树干、树冠三大部分。要想把树画好，一定要先了解它各部分的特征。也就是要发现它的“特殊性”。例如：柳树树干表皮较粗糙，有短纵纹，颜色呈灰黑色，嫩枝呈绿色，小枝条较柔软，叶薄而细长，两端有尖。而松树就与柳树不大相同，松树树干动态曲折，表皮有鳞状纹，赭色，松叶呈针状；有扇面形的，也有马尾形的不等。树的种类不同，其形态就不大相同。槐树、柏树、梧桐等等都有很鲜明的区别，我们在写生时最重要的就是要抓住它的特殊性，画出它的特点。

了解了树的特征，在具体作画时也不能用程式化的方法去套。不能以不变应万变，而要因时因地去观察它的变化（如光线的变化、环境的不同等），紧紧抓住感觉去画。

画树要富有生命感，不要把活树画死；画树也要有立体感，要四面生枝，不能画成平面。

画树从什么地方入手呢？要根据当时的感觉：动态较为突出的可以先从树干画起，树冠较美、或大片树连在一起树冠较突出的，也可以先从树冠入手。

画单棵的树，最好先从各个角度看一看，比较一下，选择最美的角度去画。画成组的树，要注意它和周围环境的关系。

画树的大干和树枝要注意动态美，几棵树排列在一起时，要注意彼此之间的前后、疏密、粗细的变化和呼应关系，在“齐”中找到“不齐”，要把感情融进去，才能画得更生动。

画树叶要根据它的生长特点和它在画面中的大关系去画。有的可用双勾夹叶法，有的可以用点，有的也可以连成大片，也有的可以点勾结合；在光线较亮、黑白对比比较强的情况下，也可以用黑白对比、互相衬托的方法去画。千万不能画树光考虑树（那就是“局部观察”），而要整体地去看。比如光线较强又处于树的亮面时，树给人感觉是亮的，而处在白色建筑物后面的树给人的感觉颜色就很重。所以整体地对比地看才是正确的观察方法。

画树冠时，大形和外形很重要，要画出参差变化和层次关系，不能过于呆板。

树干如人身，树冠如人面，要发现它的美，充分地表现和塑造它的美，作品才会是成功的。

要想画好树，也一定要学会取舍和变形，取舍指的是抓住美的成分，去掉破坏美的成分，其中也包括把视野中不美的树去掉，把别的地方或视野以外的美的树“撇”到画面中来；变形指的是夸张、强调，带着深厚的“情”去作画，就能恰到好处地变形。

画山石一定要具有立体的、体面的观察方法。初学者往往容易只看到物体的“外轮廓”，而看不到“内轮廓”。其实，外轮廓和内轮廓都是物体的形。在一个空间中它的形是立体的，就不可能只有左右而没有前后、远近。这前后、远近相对左右来说就是内轮廓。内外轮廓共同组成了物体的形，这就是立体的，由各种不同方向的面组成的形体，这也就是山石的结构。如果只重视外轮廓，画出来的山石就只能是平面。远山作为一个层次可以这样画。

近山要画得结实，就必须画它的结构和体面关系。古人在画论中提出的“石分三面”就是这个道理。

画山石要抓住感觉，要表现质感。山石不同于树，不同于云，它有它的特殊性。土坡山和岩石山又有区别，丘陵和峻岭又不相同，所以要抓住质感，凭感觉去画非常重要。

画山石用笔要有变化，要勾、皴、擦、点相结合。中国传统山水画中皴法是古人传授给我们的宝贵经验之一，它是根据各种不同的石质给人的不同感觉总结出来的画法，我们应当继承和掌握。在写生时要灵活运用。写生忌讳程式化、概念化，要紧紧抓住感觉，才能画得更生动。画山石用笔要“涩”，要“硬”，要注意山石的起伏节奏。前面已经讲过，写生要注意取舍和加工，画山石也必须注意取舍和加工，不能当大自然的奴隶。完全忠实于对象，就不是一个艺术家。我们评论一幅画时，也不能以象不象为唯一标准。（苏东坡讲过“论画以形似，见与儿童邻”）我们写生时就应该发挥主观能动性，当场做艺术加工。比如，有的山峰很美，但某些局部的起伏较为平淡，或几个起伏大致雷同，画时就应该使它有变化，有聚有散，有疏有密，把作者自己的审美和修养加进去，以增加美的因素，使画面更完美更富于感染力。

美的标准因物而异。如：人的五官，从整体上看有一种对称美。如果破坏了这种对称美，即使某些器官长得再美，从整体上看也是不美的。但画山石就不能画得很对称，山石的美就在于险、奇、怪、瘦，而不能画得平板、拥肿和对称。

画山，除了注意结构以外，还要注意找到山脊。山脊有来龙去脉，有一定的走向，有联贯性，有变化，山脊是

山与山互相联系的内在因素。

画山，还必须注意山与周围景物的关系（山与树、山与建筑物等的关系）；要考虑画面的主次关系（突出主体，使画面有中心）；前后空间关系（拉出近、中、远三度空间，使画面开阔）；调子的关系（注意黑、白、灰的对比变化），以突出主题，展开空间，增加节奏变化）；大小高低的对比关系等等。

有的山有泉，有的山无泉，泉有大小，虚实之别。实泉可以勾线，虚泉可以靠色调对比衬托（俗称“挤”）。画泉也要注意来龙去脉。

山水画讲究留云气，它可以活跃画面，有助于突出主体，增加画面的虚实变化和层次关系，这是中国画处理方法的精华之一。我们在写生时也要借助于云气的变化，实际景物有时是有云气的，要认真观察研究它的变化，没有云气的可以人为的留出云气，处理得当，画面会更生动更丰富。

总之，画山石要带着感情，借山水抒发感情，画出诗情画意，画出山水的灵气，这样的作品才能耐人寻味。画建筑物要注意抓住结构和透视以及建筑物与周围环境的关系。

结构指的是建筑物整体的结构，其中包括各个局部的组合关系。速写是感觉的艺术，它和建筑美术不同。建筑美术要求刻刻得深入具体，而速写只要求抓住大的感觉，紧紧抓住整体的结构，局部细节可以适当放松。大结构画得要“整”，局部细节要概括。在具体画一个建筑物时，首先要紧紧抓住它大的外形和大的转折部分。画次要的局部细节要凭感觉，从整体需要出发，注意虚实变化。

写生时要抓住大的结构，不意味着不管或者完全放弃对细节的刻划，在必要时也可以配合写生另画一些结构细节，或用摄影给予补充，作为创作的参考。

要正确地表现建筑物的结构和空间关系，一定要懂得透视，平时要看一些有关绘画透视方面的书。在透视方面首先要明确什么叫视平线。（与画者两眼平齐的一条水平线）物体透视的变化都和视平线有关。视平线以上的物体在透视上是近高远低；视平线以下的物体是近低远高，这是大的透视规律。

西画的透视和中国画的透视方法不同。西画用的是焦点透视，中国画用的是散点透视，在写生时一般要用焦点透视的方法，也可以以焦点透视为主，在处理层次关系时也可以适当采用散点透视。在进行创作时方法可以相反——以散点透视为主，借用焦点透视。

在完成一幅写生时也要注意建筑物与周围环境的关系。这些关系包括远近空间关系、主次关系、形的大小高低

关系、透视关系、黑白灰素描关系等等，对于一幅画中的建筑物、山石、树林、人物以及车辆等等都要整体地看。这些大关系在作画之前就要认真分析，只要做到整体观察局部入手，局部服从整体，就能处理好建筑物与周围环境的关系。

在画建筑物时用笔也要有变化，要用不同的线表现出不同建筑物的质感、感觉和趣味。

把大的建筑物装到小的画面中去，一定要把建筑物的高大感觉表现出来，画出建筑物的精神和生命感，不要画成小的模型。画建筑物最忌小气、死板、无生气。用线最忌铁线勾边。画建筑物要抓特点：画新建筑物用笔要流畅、活泼；画古建筑用笔要重、涩、有力度，表现出不同的风格和感觉。

风景写生虽然以山水树木建筑物为主，但作为一幅完整的作品，也不可缺少人物活动。画面人物处理的得好会活跃画面，使作品增加生气；也可以借人物表现对比关系。同样是一幅画，如果点缀人物有意识画得比较小，就对夸张了人物与建筑物之间的对比关系，就会使建筑物显得更加高大、雄伟。相反，如果点缀人物画得过大，建筑就显得不出高大。根据这个道理，我们在写生时可以有意识地把人物缩小。

在风景写生中，人物虽属点缀，但绝不能忽略它所起的作用。画人物时，不能马马虎虎，风景写生中的点缀人物要求简练，重点抓人物动态和人物的组合关系。动态要求生动，人物之间要注意呼应关系，要有情节性，耐人寻味，也要注意疏密关系和高矮大小胖瘦的变化。点缀人物虽然不画面目五官表情，但他的形象性要通过人物全身动态和外形来表现，在表现方法上也要有所变化，有的用线来勾，有的可以画上些调子，使画面增加节奏感，变化更丰富而自然。近处的人物可以适当画得大一些，实一些；远处的人物要画得虚一些，小一点，要考虑到它的空间关系和透视变化。

在一幅风景写生中，人物和风景到底应该先画什么呢？这主要看一幅画究竟是以什么为主，如果以人物为主，就可以先画人物活动；如果以风景为主题，就着重刻画风景。

为了能画好点缀人物，平时也要多练习动态速写，学会画动态线。作为风景画的点缀人物的头部，可以略小一点，整个身子苗条一些，最忌伟大脑袋小身子或大躯干短四肢。画点缀人物不能要求像快速摄影一样，一下子就抓住一刹那的人物活动，可以用添加法，根据自己的意图去安排人物活动，充分体现作者的“导演”作用。作画时，不要为赶速度而慌乱，在安排组合关系时，要忌讳平板、雷同，要求既有大小、疏密、动态上的变化，又要有前面谈到的情节性。作为艺术品，毕竟是以写情为目的。所以不论画景画人，都要饱含感情。

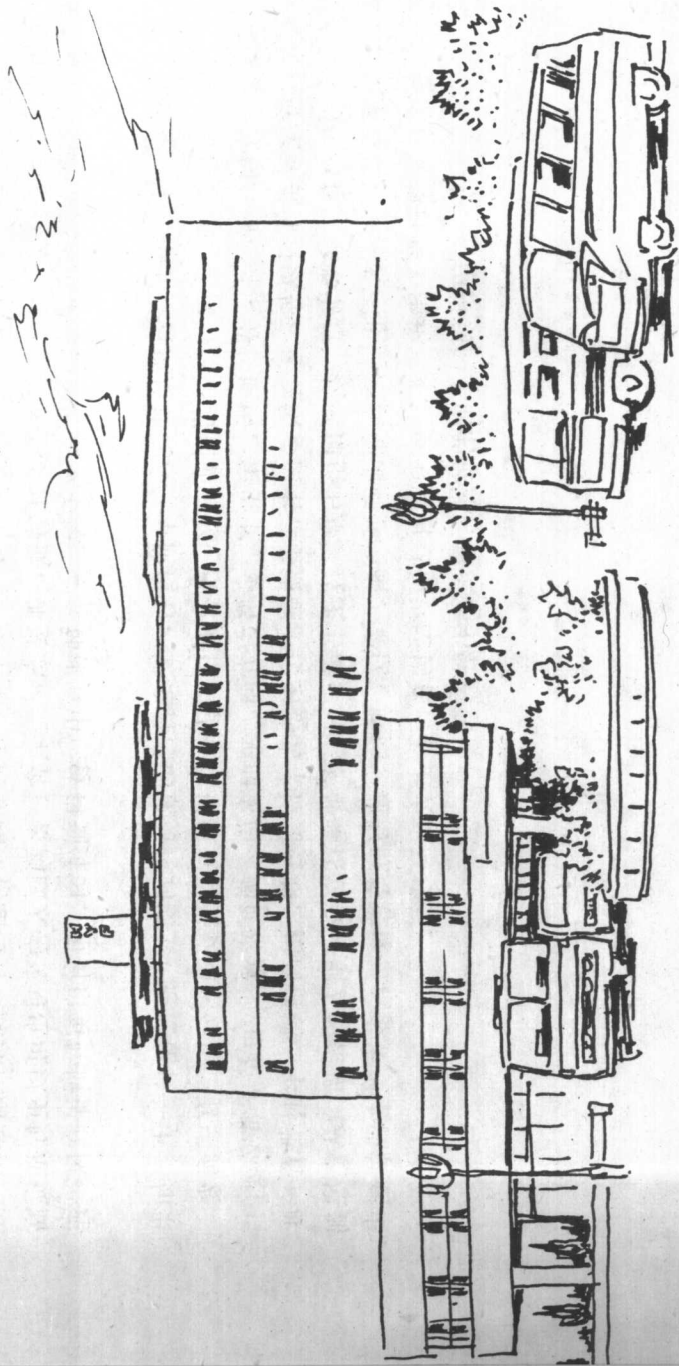
平时，我们除了要练习构图完整的风景写生，也有必要为创作搜集一些资料。如到农村去，画一些农具、炊具、条案、板凳、香炉等等；到公园去见到石头造型较好，也可以记录下来；平时画画动物速写可以训练抓动态，让线条更流畅；见到好的花，也可以练习写生，抓形象、抓特征，抓姿态，练取舍；多画画人物速写也可以更好地提高造型能力。速写内容可以广泛，使得到的创作资料更丰富，从各种速写中广泛得到练习，也可以更好地提高风景速写的能力。

要善于总结才能进步，千万不能盲目地用功，画一个阶段后，要把自己的速写挂到墙上，总结比较一下。如果只是景物不同，而处理方法雷同，就说明自己动脑筋不够，没有抓住“感觉”，抓感觉首先要观察分析，有感而发。每次总结要看到进步，找到问题，并能分析问题，定出下一步努力方向。平时多向老师征求意见，也是非常必要的。

要想进步得快，除了勤奋练习以外，还必须多读书、多读画。读书是为了提高修养，提高情趣。平时要看一些诗词、散文、哲学、历史书籍、美学书籍、绘画理论书籍、技法书籍；“读画”就是认真分析别人的作品。从意境到构图，从大关系到用笔等等。读画范围也要广，如国画、油画、素描、版画、速写等等，读得越多表现手段就越丰富。速写画到一定程度，要想进步，比较困难，就要从自己知识结构和修养上去提高才行。

以上所讲，仅供大家参考，希望得到同志们的批评，指正，不胜感激。

徐湛



此次旅行写生
第一张
衡阳市政府招待所
1983.5.14.

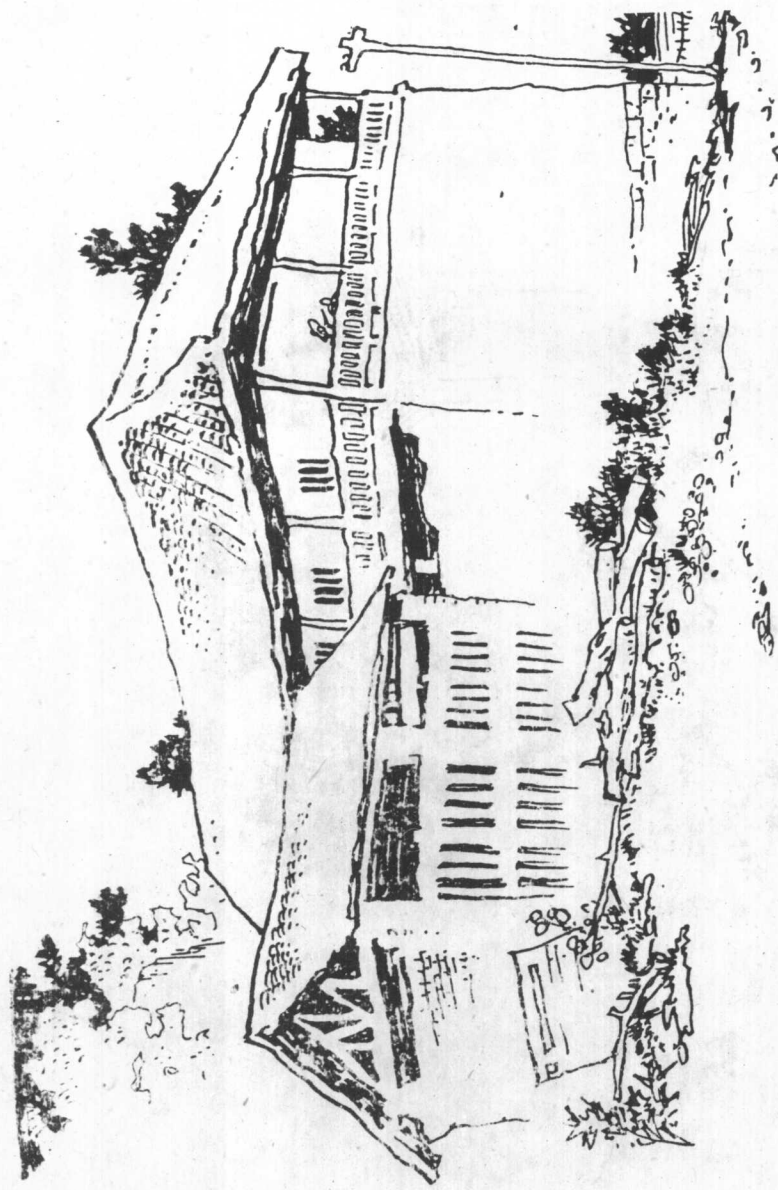
衡阳市政府招待所大楼画建筑主要抓大结构、大感觉。
画新建筑用笔要流畅、宽松，不可拘滞。
局部可以尽量概括，由实到虚，以少胜多，面面俱到反而死板。

衡阳石鼓书院弯弯

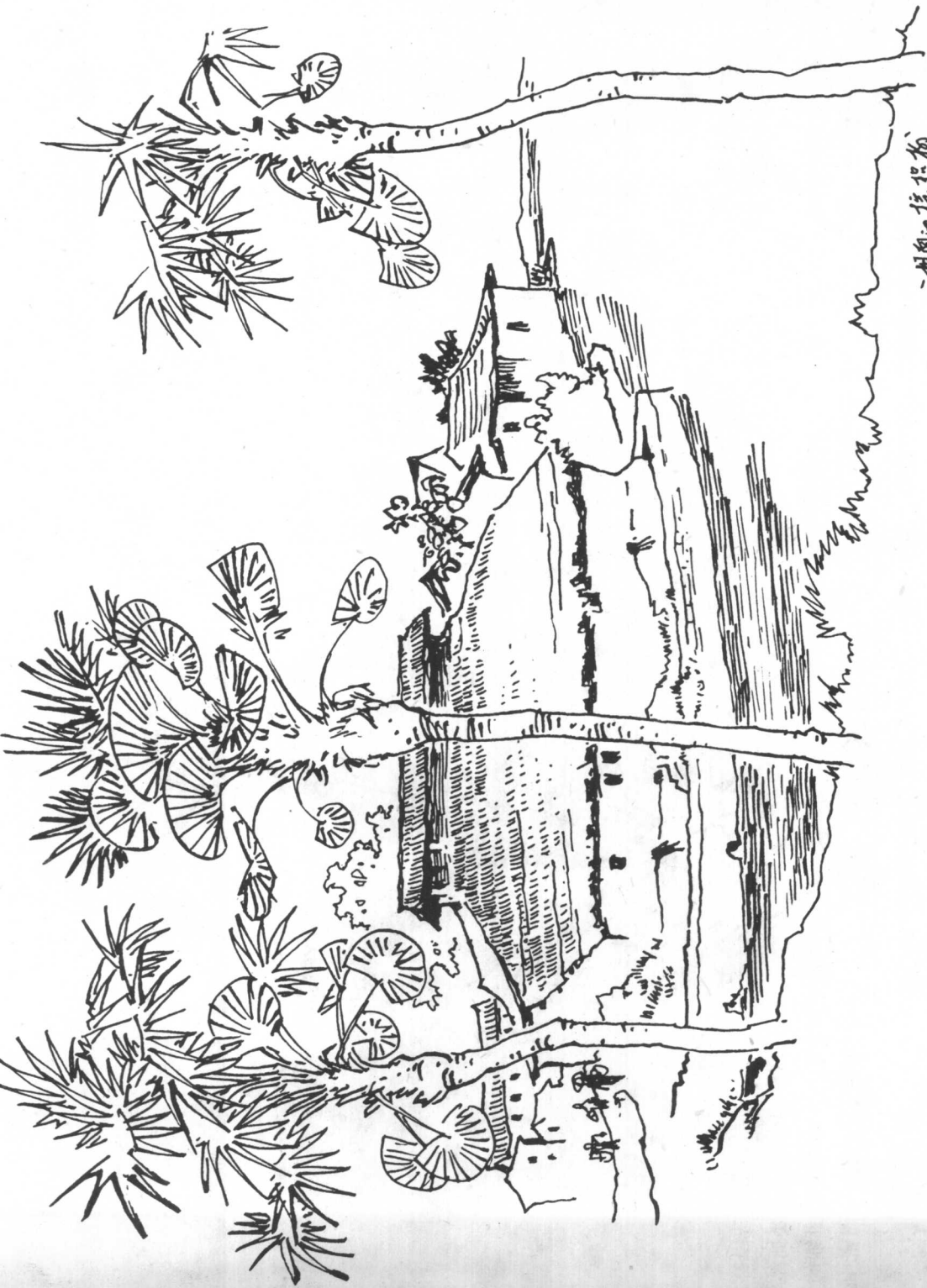
一曲曲的湘水岸边用线勾出，船和人是零星的点，郁郁葱葱茂密的高树用浓重的色调画出，形式上变化多样，重色调更突出了主题——石鼓书院。主题以外的景物用线舒朗，使得画面开阔清新。

款依坡而题，使画面显得活泼，增添情趣。





南台寺后身一角这个建筑是一位日本和尚设计的，所以在五台山别具风格。这幅画在表现大结构时用笔果断，而且直中有曲，富有趣味性。虚实变化处理较好，房顶的瓦虽画得不多，但已取得到笔不到的效果。这幅画在点、线、面的运用上也很成功。



湖角の棕榈树
可在此处种植
北方的有趣于1,1982.5

热带风光整齐的棕榈叶和破碎的棕榈叶可用不同的方法来画，为了突出树的高大，可将房屋压低。

南岳衡山般若禅林
石壁用线画山石要抓结构，线要有虚实粗细的变化，这幅画四周密中
间空，意趣往画外拉，题
字为破石底部的直线，
使其和左上角较密的树
形成呼应。



唐李
陰
居
南
岳
時
與
衆
僧
遊
般若
禪
林
下
以
破
石
爲
界
今
作
此
畫
以
呼
應
上
角
之
密
林
也