

唐卡中的 度母、明妃、天女



她们是谁？

为什么她们在藏传佛教中地位显赫？

130幅世界上最美的唐卡

展示西藏佛教中女性的惊人魅力



吉布 / 著

陕西师范大学出版社

图书在版编目 (CIP) 数据

唐卡中的度母、明妃、天女 / 吉布著.

—西安: 陕西师范大学出版社, 2006.6

ISBN 7-5613-3580-6

I. 唐... II. 吉... III. 唐卡—宗教艺术—简介—西藏

IV. ① J219 ② B946.6

中国版本图书馆 CIP 数据核字 (2006) 第 068284 号

图书代号: SK6N0788



发现中国™
China Discovery

丛书主编 / 黄利

监制 / 万夏

项目创意 / 设计制作 / 紫圖圖書 ZITO®

特约图文整理 / 喻娟

唐卡中的度母、明妃、天女

吉布 / 著

责任编辑 / 周宏

出版发行 / 陕西师范大学出版社

经销 / 新华书店

印刷 / 北京朝阳新艺印刷有限公司

版次 / 2006 年 7 月第 1 版

2006 年 7 月第 1 次印刷

开本 / 787 × 1092 毫米 1/16 16 印张

字数 / 200 千字

书号 / ISBN 7-5613-3580-6/J · 77

定价 / 68 元

如有印装质量问题, 请寄回印刷厂调换



关于本书

本书是国内第一本专题介绍藏密唐卡艺术中的女性的作品。在神秘的西藏艺术中，女佛形象的丰富堪称无与伦比，像二十一度母、明妃、天女等等。她们是谁？她们代表着什么？为什么她们在藏传佛教中会占据着如此重要的地位？本书将告诉你这些问题的答案。

书中精选的130幅绘制精美、异常珍贵的唐卡，以其眩目的美丽、奇妙的技法、超凡的视觉感受和令人震撼的冲击力，形象展现了西藏佛教中女性的独特魅力。并配以通俗易懂、简洁精当的解说文字，向读者讲解画作中的精妙细节，以及它们的宗教象征意义，揭开笼罩在唐卡艺术中的女性身上的神秘面纱。

全彩插图珍藏本

她们是谁？

为什么她们在藏传佛教中地位显赫？

130幅世界上最美的唐卡

展示西藏佛教中女性的惊人魅力

唐卡中的 度母、明妃、天女

吉布 / 著



陕西师范大学出版社



二十一度母造唐卡

这幅二十一度母造像唐卡属于萨派派的诠释。位于中央的主尊和环绕四周的二十一度母全都呈金色。二十一度母位于主尊的背光之中，表示她们都是同一度母的化身。她们都有自己本来的体色，金色是由委造这幅唐卡的人添加上去的，作为对度母的供奉。

二十一度母为观世音菩萨的化身，绿度母为二十一度母的主尊，持诵本尊咒，能总持二十一度母之功德。修持此尊密法，能断生死轮回，消除一切魔障、业障，并能消灾增福，延寿，广开智能，凡有所求无不如愿成就，且命终生在极乐世界。唐朝的文成公主感信是绿度母的化身。

怖畏金刚与白达里金刚空行母

怖畏金刚又称大威德金刚，明妃为白达里金刚空行母，两者都是文殊菩萨的怒尊。怖畏金刚的三十四只手，加上身、言、意三密，是三十七道品。十六条腿，代表十六空相。怖畏金刚与白达里金刚空行母右脚下踩踏着八个人，象征着修持所带来的八种神秘能力，左脚下也同样踩踏着八个人，象征着证果的八个方面。

欢喜金刚与无我佛母

欢喜金刚呈站姿，与无我佛母行和合双运。体色均为蓝色，代表空间与意识，八面，眼观八种智慧十六臂，触摸十六空相的本质。每只手持一个盘血颅器，象征产生十六种智慧的大乐。

狮面空行佛母

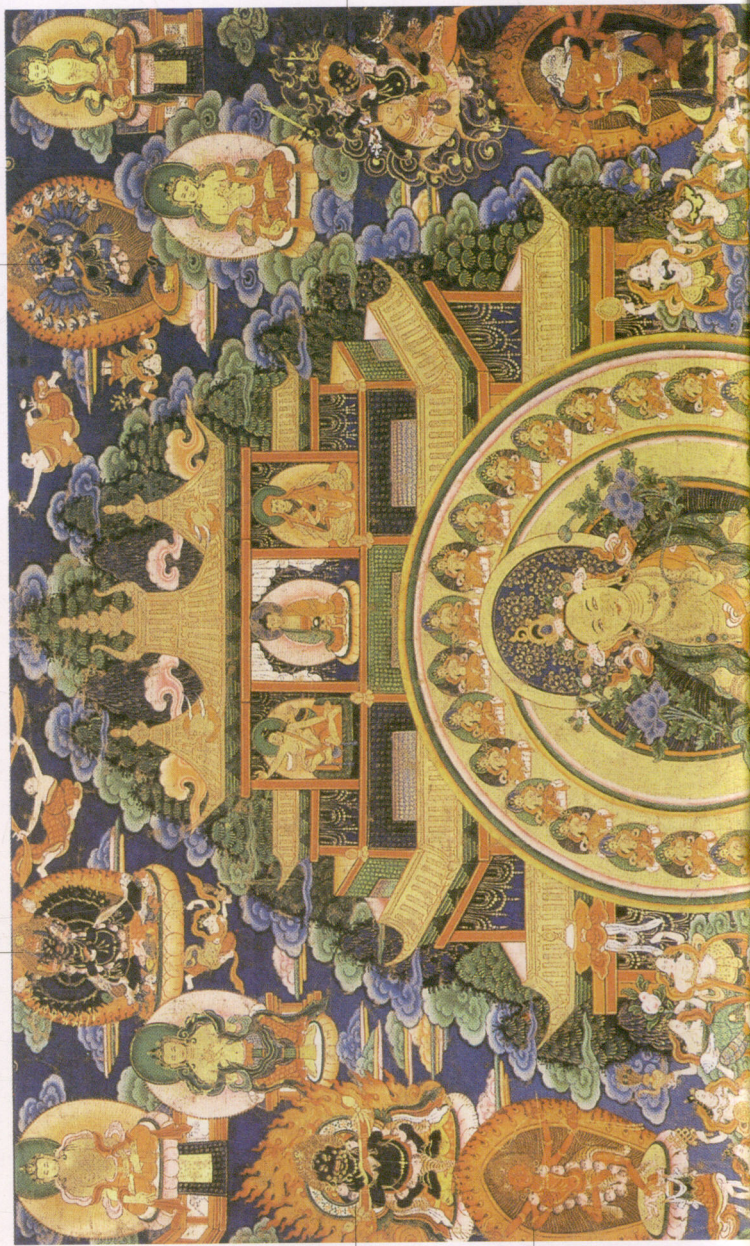
她的身体呈翠色，长着三只滚圆的眼睛，一张阔大的狮嘴，头发金黄，竖直向上。三只眼睛意指透视所有能量世界的的能力；阔大的狮嘴意指她吞噬恶灵作为资粮，向上飘飞的头发意指通过她的修持可以获得圆满证悟。

金刚瑜伽母

身体呈红色，象征爱欲的激情。她手持一把菜刀、一个嘎巴拉碗、一只骷髅杖。深褐色的头发向上飘飞，象征其修持可以带来精神的飞升。

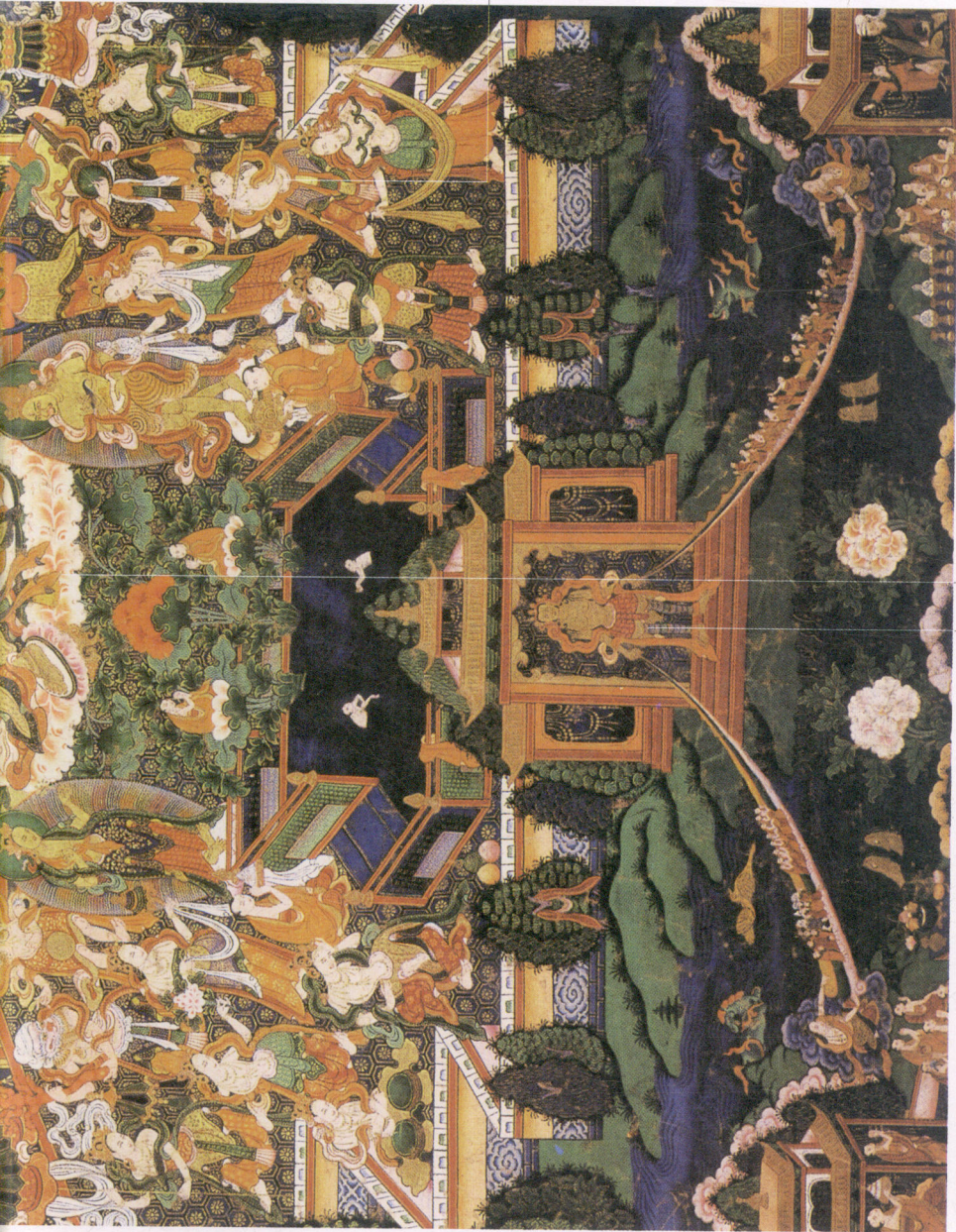
吉祥天母

吉祥天母又称吉祥天女，是藏密护法神之一。呈忿怒相，面目狰狞可怖，右手高举红色金刚杵头杖，左手持蓝滴鲜血的嘎巴拉碗，斜跨于黄色骡子上，奔走在血海中。



● 供养天女

圣救度母下方左右各有4个供养天女。天女们一面二臂，雪肌玉颜，青丝成髻，非常美丽。她们手捧八吉祥徽、轮王七宝、幡伞、宝幢、华盖、千幅金轮、右旋海螺等无量供品供养二十一度母。手持两面都可看的红色镜子为色天女；手持琵琶等乐器为声天女；手持香涂海螺为天女；手持甘露妙食为味天女；手持庄严天衣为触天女。



● 二十一度母

作为一种特别供奉，二十一度母全都呈金色。位于主尊的背光之中，表示她们是同一度母的化身。

● 东方四天女

东方四天女为藏密所奉十六位供养天女中的东方四位。自上而下依次为遍鼓天女、琵琶天女、腰鼓天女和横笛天女。前两者为兽头人身，后两者头戴花冠，顶结高髻，戴大耳环、面相端庄妩媚，呈明显的三折枝式。她们躯体丰满，胸部双乳高隆，女性特征明显。

● 守护天女

她上身裸露，肩披帛带，站立于度母净土入口处，从她双手心发出两道虹光，度化修持度母的萨迦弟子，助其获得修行证果。

● 绿度母

作为一种特别供奉，绿度母身呈金色。她头戴花蔓冠，发髻高挽，双耳垂金环，慈眉善目。上身裸露，肩披拖腋衣，颈挂珠宝璎珞，帛带飘绕。左手当胸捻一曲茎莲花，右手下垂，掌心向外作与愿印，以象征克服八难，施众生于安乐。赤足于莲上，莲瓣粉嫩如初生。



目录

主要唐卡图版目录 / 6

前言 / 8

上部 / 藏传佛教传统

第一章 女性赞歌 / 13

第二章 男佛与女佛 / 16

第三章 佛祖释迦牟尼 / 19

第四章 显法 / 22

第五章 三身法 / 28

第六章 密法、真言与坛城 / 33

第七章 密法 / 38

第八章 三宝、三根本与三种女佛类型 / 44

第九章 西藏神秘艺术中的绘画语言 / 50

第十章 西藏神秘艺术的故事 / 55

下部 / 唐卡中的女性

第十一章 圣救度母 / 64

圣救度母：诸佛之母 / 64

度母在西藏神秘艺术中的常见形相 / 73

二十一度母 / 76

阿底峡传承：四度母造像 / 82

《圣救度母二十一种礼赞经》 / 92

救八难度母 / 95

救八难度母系列唐卡之中央主画 / 98

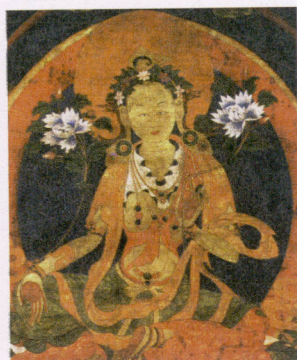
第十二章 长寿三尊 / 114

如意轮度母 / 116

无量寿佛 / 119 尊胜佛母 / 124



密集金刚与触摸金刚母



金色度母



无量寿佛



救八难度母



第十三章 拥有职能的女佛 /128

- 大白伞盖佛母 /129 叶衣佛母 /133
光明佛母 /136 作明佛母 /139
狮面空行佛母 /142 善慧天母 /144

第十四章 父母尊中的母尊 /146

- 大日如来佛父与佛母 /151 密集金刚与触摸金刚母 /153
怖畏金刚与白达里金刚空行母 /157
时轮金刚与一切母 /159
胜乐金刚与金刚亥母 /162 欢喜金刚与无我佛母 /165
普巴金刚与洛格津母 /168 大密怒尊与洛巴查姆 /170

第十五章 金刚空行母 /174

- 金刚亥母 /177 金刚瑜伽母 /180
金刚无我母 /182 白瑜伽女 /185
卓玛那嫫黑空行母 /186 三昧耶度母 /189

第十六章 女佛及其坛城 /190

- 胜乐金刚坛城 /192 金刚亥母坛城 /196
金刚瑜伽母（那洛卡居空行母） /199
般若佛母“药师佛”坛城 /202
无上瑜伽密续度母坛城 /205
怒尊甘露漩与白达里空行母坛城 /207

第十七章 女性护法 /208

- 吉祥天母忿怒仪轨 /213 玛左嘉摩与长寿五姊妹 /217
多杰拉布珍玛 /219 尸林主 /222
独髻佛母 /225 四臂象头王财神与五空行母 /227
红舌空行母后 /229 红色怖畏空行母后 /231
金刚玉卓女 /233 祥寿佛母扎西次仁玛 /235

第十八章 女性传承上师 /236

- 比丘尼拉克须米 /238 尼古玛 /242
萨惹哈及其根本上师 /244 刚塔帕达及其明妃 /247
东碧嘿噜嘎及其明妃 /249
耶喜措嘉 /250 玛姬拉尊 /253



多杰拉布珍玛的侍从



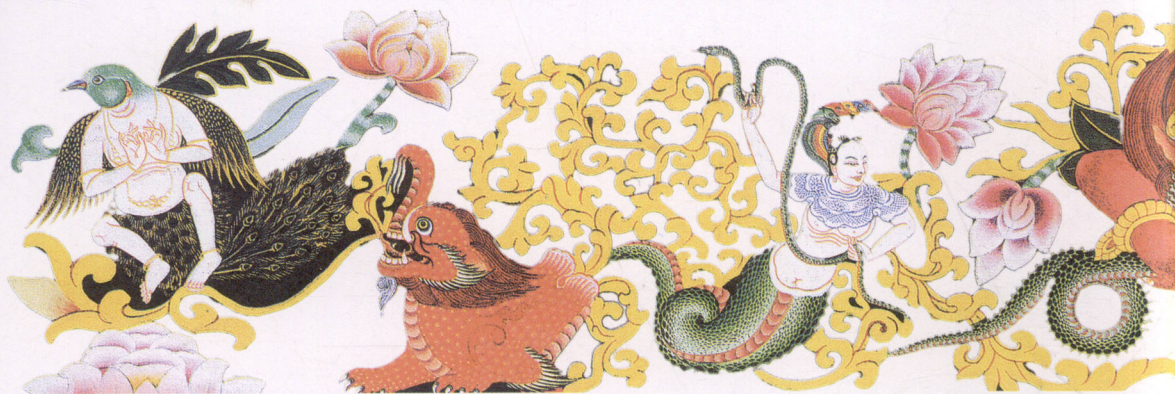
白度母



阿弥陀佛



尊胜佛母



主要唐卡图版目录

- 白度母 /14
- 释迦牟尼佛 /20
- 六道轮回图：
 - 死神阎魔转动生命之轮 /24-25
- 坛城图 /34-35
- 时轮金刚 /40-41
- 明妃 /46
- 四臂观世音 /52
- 觉、仲师徒像局部 /58
- 绿度母 /70-71
- 圣救度母 /74
- 二十一度母：阿底峡传承 /79
- 二十一度母造像：萨迦派的诠释 /81
- 白度母 /83
- 白度母 /85
- 黄度母 /87
- 红度母 /89
- 黑红色度母 /91
- 救八难度母 /96
- 救八难度母系列唐卡之中央主画 /99
- 救狮难度母 /100
- 救象难度母 /102
- 救火难度母 /104
- 救贼难度母 /107
- 救牢狱难度母 /109
- 救水难度母 /111
- 救非人难度母 /113
- 如意轮度母 /117
- 无量寿佛（阿弥陀佛） /121
- 无量寿佛像 /123
- 尊胜佛母 /125
- 大白伞盖佛母 /130
- 大白伞盖佛母 /132
- 叶衣佛母 /134
- 光明佛母 /137
- 作明佛母（又称“咕噜咕咧母”） /140
- 狮面空行佛母 /143
- 善慧天母 /145
- 大日如来佛父与佛母 /150
- 密集金刚与触摸金刚母 /152
- 密集金刚与触摸金刚母 /155
- 怖畏金刚与白达里金刚空行母 /156
- 怖畏金刚与白达里金刚空行母 /158
- 时轮金刚与一切母 /160



- 时轮金刚与一切母 /161
 胜乐金刚与金刚亥母 /163
 胜乐金刚 /164
 欢喜金刚与无我佛母 /165
 欢喜金刚与无我佛母 /167
 普巴金刚与洛格津母 /168
 普巴金刚与洛格津母 /169
 大密怒尊与洛巴查姆 /171
 密集嗔恚金刚 /173
 金刚亥母 /178
 金刚瑜伽母 /181
 金刚无我母 /183
 白瑜伽女 /184
 卓玛那嫫黑空行母 /187
 三昧耶度母 /188
 胜乐金刚坛城 /193
 胜乐金刚坛城 /194-195
 金刚亥母坛城 /197
 金刚瑜伽母 /198
 那若空行佛母 /200-201
 药师琉璃光如来坛城(以般若佛母为象征) /203
 圣救度母无上形相坛城 /204
 怒尊甘露漩双运坛 /206
 吉祥天母忿怒仪轨 /212
 威德吉祥天母 /214
 玛左嘉摩与长寿五姊妹 /216
 多杰拉布珍玛 /220-221
 尸林主双运尊 /222
 尸林主 /223
 独髻佛母 /224
 四臂象头王财神与五空行母 /226
 红舌空行母后 /228
 红色怖畏空行母后 /230
 金刚玉卓女 /232
 祥寿佛母扎西次仁玛 /234
 观世音菩萨 /239
 千臂观世音菩萨 /241
 尼古玛嘿噜嘎胜乐传承 /243
 萨惹哈及其根本上师 /245
 刚塔帕达及其明妃 /246
 东碧嘿噜嘎及其明妃 /248
 莲花生大师 /251



前言

人们在参观过藏地寺院后，都会对寺中壁画、唐卡，乃至各种雕塑中的大量女性形象留下深刻的印象。无论是僧院、觉姆寺，还是公共的静修所，都可以感受到女性在西藏佛教艺术中的重要地位，这与大多数佛教国家和地区男性一统天下的局面形成了鲜明的对比。

西藏最古老最庄严的大昭寺，建于公元7世纪中期，位于老拉萨正中心，由数十座小佛堂组成，每一座都有着自己的特别供奉对象。在这里，可以看到数以百计的女佛造像，由此可以看出，藏传佛教对女性证悟潜力的认可。同样，白、黄、红、绿、蓝五种身色的佛代表五种主要的种族肤色，这说明所有种族的女性都具有同等的证悟潜力。

7世纪中期，藏王松赞干布的两位王妃尼泊尔公主和文成公主，在今天通常被看作是圣救度母的化身。正是在她们的鼓励下，松赞干布信奉了佛教，并在西藏修筑了108座大佛寺和静修所，支持藏族人前往印度，学习并翻译佛教经典。事实上，今天的西藏文化很大程度上得益于这两位佛母化身。因此，藏族人格外礼敬女佛，特别是圣救度母。

在本书中，我们将仅仅着墨于那些最为知名的女佛，也就是藏传佛教各教派中为信徒所熟谙的，以及藏传佛教影响力所及的广大中亚地区人们所熟知的那些女佛。在第一部分，我们简单介绍了一些藏传佛教的基础知识，这将有助于读者理解第二部分的内容。第二部分是对唐卡中的女佛的精彩鉴赏。我们不仅向读者讲解每幅唐卡的精妙细节及其宗教象征意义，还将藏传佛教密宗四派的传承关系、寺院分布、各时期藏文化的特点融合了进来，为读者展现一幅完整而绚烂的藏文化图卷。



为了读懂每一幅精美的唐卡，读者需要特别注意主尊的体姿、饰品、法器、护法，任何一个细节都传递着秘密的奥义。例如，手中的剑代表斩断俗相、堪破本真的能力；空行母手中的盈血颅器（噶巴拉碗）代表短暂人生中无所不在的殊胜大乐；金刚钺刀象征切断我执；双腿盘曲意指完全禅定，一条腿向内盘曲，一条腿向前舒展，代表半禅定半入世，等等。

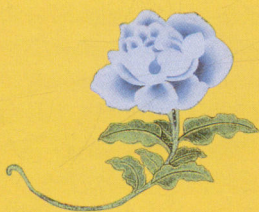
与形相和内容一样，颜色在密宗艺术也同样传递着情绪和意义。白色代表水、纯净，是一切形相之源，因为所有生命都来源于水，水可以净化一切，所有的形相都是在本初心灵的洁白画布上绘制出来的；黄色代表土，支撑着所有的生物，代表增加的力量；红色是火，代表改变的力量，等等。



如意轮度母



上部



藏传佛教传统





第一章

女性赞歌

在一世达赖喇嘛根敦珠巴（1391年—1475年）所造赞歌中，最广为传颂的一首就是《妙绘赞》。这是一首题献给圣救度母的神秘赞歌。圣救度母是藏族人最喜欢的佛母，这首赞歌在西藏地区几乎人人详熟于心。在一年一度的拉萨传昭大法会期间，每天都会有2万名僧尼汇聚在一起，以低迴婉转的旋律吟咏这首赞歌。在歌中，根敦珠巴大师写道（汤芑铭译—编者注）：

大悲悲悯所幻化，显三世佛智慧力；
端严事业天母身，救护一切匮乏者。

界明清净莲月座，一面二手摩伽色；
盛年伸右屈左足，方便般若双运转。

无漏乐藏乳耸满，面容满月笑白净；
静息相状悲广眼，羯地罗林妙端严。

……

证寂悲亦依他起，沉溺苦海诸有情；
悲手速疾作济拔，悲悯已能到究竟。

任何人在参观过藏地寺院之后，都会对寺中壁画、唐卡，乃至各色雕塑中的大量女性形象留下深刻的印象。无论是僧院、觉姆寺，还是公共的静修所，都可以感受到女性在西藏佛教艺术中的重要地位，这与大多数佛教国家和地区男性形象一统天下的局面形成了鲜明的对比。在神秘的西藏艺术中，女佛形象的丰富堪称无与伦比。

从位于中藏的贡嘎机场驱车前往圣城拉萨，在短短的2小时行程中，你就可以明显地感受到这一特色。车程约摸过半，你就可以看见途中的第一座寺庙。这座寺庙距离主路不远，藏语为“卓玛拉康”，意为“度母寺”，是专门供奉圣救度母的地方。而圣救度母则是藏地最常供奉的女佛之一。寺庙建于11世纪中期，已经在这里矗立了



白度母 布本设色唐卡 19世纪 79厘米×40厘米

相传白度母是阿弥陀佛左眼所化，因佛母面、手、脚共有七目，所以又称七眼佛母。白度母身色洁白，穿丽质天衣，袒露胸腹，颈挂珠宝璎珞，头戴花蔓冠，乌发挽髻，面目端庄慈和，右手膝前施接引印，左手当胸以三宝印捻乌巴拉花，花茎曲蔓至耳际。相传额上一目观十方无量佛土，其余六目观六道众生。