

CorelDRAW 12

从入门到精通



策划 李颖 编著



光盘内含全部实例素材文件

- 由资深平面设计师编著而成，详细讲解多个案例的制作过程，帮助读者轻松掌握CorelDRAW 12的应用技巧，并制作出精美的作品。
- 从实用和易学巧用的角度出发，基础知识与艺术创意相结合，为读者提供了一条轻松学习CorelDRAW 12的途径。
- 难易层次划分清晰细致，是初、中级用户不可或缺的好帮手。

中国铁道出版社
CHINA RAILWAY PUBLISHING HOUSE

CorelDRAW 12

从入门到精通



→ 策划 李颖 编著

中国铁道出版社
CHINA RAILWAY PUBLISHING HOUSE

内 容 简 介

本书共分为14个章节,由浅入深地介绍了CorelDRAW 12软件基本工具的使用方法与操作技巧,包括文件页面的设置和管理、对象的基本操作(选取、编辑、切割、涂抹及运算等)、绘制图形对象的基本方法与技巧、对象的颜色填充及文字和位图的处理等,除去工具的基本用法,本书还介绍了一些高级工具的用法,如在网页方面的应用,以帮助读者的自学和提高。在本书最后一章又结合具体的实例,帮助读者在熟练操作软件的基础上创作出优秀的作品。

本书既可作为CorelDRAW初学者学习的自学教材,也可作为CorelDRAW软件的培训教材。

图书在版编目(CIP)数据

CorelDRAW 12从入门到精通/李颖编著.—北京:中国铁道出版社,2006.3

(从入门到精通)

ISBN 7-113-06980-0

I . C... II . 李... III . 图形软件,CorelDRAW 12
IV . TP391.41

中国版本图书馆CIP数据核字(2006)第022962号

书 名: CorelDRAW 12从入门到精通

作 者: 李 颖

出版发行: 中国铁道出版社(100054,北京市宣武区右安门西街8号)

策划编辑: 严晓舟 张雁芳

责任编辑: 苏 茜 吴 楠 王 欣

封面设计: 新知互动

责任校对: 张国成

印 刷: 北京精彩雅恒印刷有限公司

开 本: 787×1092 1/16 印张: 21 字数: 460千

版 本: 2006年7月第1版 2006年7月第1次印刷

印 数: 1~5 000册

书 号: ISBN 7-113-06980-0/TP·1760

定 价: 49.00元(含盘)

版权所有 侵权必究

凡购买铁道版的图书,如有缺页、倒页、脱页者,请与本社计算机图书批销部调换。



CorelDRAW 12

从入门到精通

前 言

CorelDRAW 12 是 Corel 公司继 CorelDRAW 11 推出的新版本，其不仅具有强大的矢量绘图功能，而且具有专业的位图处理能力，其效果不比专业的平面设计软件差，而且易操作。

CorelDRAW 12 是 CorelDRAW 11 的升级版，除了具有 CorelDRAW 11 的所有功能外，还增加了新的功能，如增加了新的智慧型绘图工具，它可以智能地自动识别许多形状，包括圆形、矩形、箭头和平行四边形，它还能智能地识别平滑曲线，还能解释自由线工具，立刻应用对称和平衡，这样有助于更快地制作满意的图形。

CorelDRAW 12 的排版功能也很专业，针对要处理文字的多少，可以有两种形式输入文字：美术文字和段落文字。如果文字多可以输入段落文字，比如正文，这样有利于以后排版；文字少就可以直接输入美术文本，比如标题，当对文字应用字体时，可以看到预览效果，CorelDRAW 12 中新的文本属性增强了文本排列定义，使控制文本就像控制图形对象那样自如，软件也提供了多种文本绕图方式，这些功能结合软件的矢量绘图功能和处理位图的功能，弥补了专业排版软件本身不能绘图和处理图像的缺点。

CorelDRAW 12 还增强了网页制作功能，既能制作动态的网页，也可以使用对象的连接和嵌入功能，做好的网页可以存储为网页格式，如 HTML。如果电脑联网了，还能将自己制作的作品直接传到互联网。另外，CorelDRAW 12 附带的 CorelR.A.V.E 3 软件还提供了动画制作功能，CorelDRAW 12 提供了位图跟踪功能，这些内容本书都将详细讲到。

本书由浅入深地介绍了 CorelDRAW 12 的基本功能，包括文件管理与设置、绘制图形、对象的基本操作（选取、编辑、切割、涂抹及运算等）、对象的颜色填充、文字的处理、位图的处理以及制作网页，制作动画等，逐步介绍了软件的使用方法、基本操作和制作过程及技巧。本书注重实际操作，全面讲解了新版本的新功能，立足于基础操作，结合具体的实例和光盘提供的素材，相信能带领读者了解并掌握 CorelDRAW 12，并将这些功能运用到今后的设计中去，设计出更加满意的作品来。

由于编者水平有限，书中可能会有一些不足之处，敬请广大读者批评指正，最后祝读者朋友们早日成为驾驭 CorelDRAW 12 的高手。

编 者

2006 年 4 月

» 光盘使用说明

本光盘包括本书所用到的全部素材文件，包括 cdr 格式和用到的其他格式的图片，全部经过作者精心筛选，选材最大程度地适合体现软件的相应效用，令创作效果极佳。用户在使用本书的同时配合光盘提供的素材一起练习，相信会收到最好的效果。同时所有的素材也不是乱七八糟地堆放，而是经过作者整理的，打开光盘可以发现，所有的素材文件按章分别罗列，便于用户在使用过程中查找。



Chapter 01

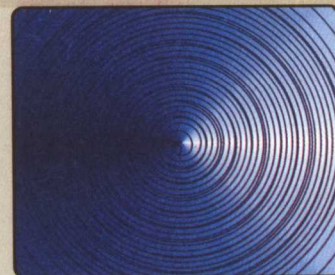
环境

- 1-1 环境概述 2
- 1-2 操作界面 2
 - 1-2-1 CorelDRAW 12 操作界面介绍 3
 - 1-2-2 CorelDRAW 12 对计算机的基本要求 6

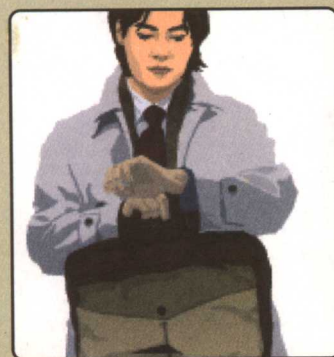
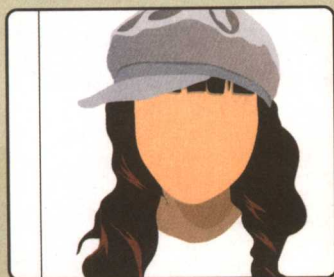
Chapter 02

文件管理与设置

- 2-1 文件管理 8
 - 2-1-1 新建文档 8
 - 2-1-2 新建模板 8
 - 2-1-3 打开文件 9
 - 2-1-4 保存文件 10
 - 2-1-5 关闭文件 10
 - 2-1-6 还原文件 10
 - 2-1-7 导入文件 10
 - 2-1-8 导出文件 11
 - 2-1-9 文档信息 11
 - 2-1-10 退出 12
- 2-2 页面设置 12
 - 2-2-1 插入页面 12
 - 2-2-2 删除页面 13
 - 2-2-3 重命名页面 13
 - 2-2-4 设置页面大小 13
 - 2-2-5 设置背景 15
 - 2-2-6 设置标签 16
 - 2-2-7 设置版面 17
- 2-3 辅助设置 18
 - 2-3-1 辅助线应用及设置 18
 - 2-3-2 标尺的应用及设置 18
 - 2-3-3 网格的应用及设置 19
 - 2-3-4 封套对象 20
- 2-4 应用泊坞窗 20
 - 2-4-1 对象管理器 20
 - 2-4-2 对象数据管理器 21
- 2-5 查看对象 22
 - 2-5-1 缩放工具 22
 - 2-5-2 抓手工具 23
 - 2-5-3 设置显示全屏 23



Chapter 03



Chapter 04

绘制图形

- 2-5-4 显示设置 23
- 2-5-5 视图管理器 24
- 3-1 绘制矢量图形 26**
 - 3-1-1 用手绘工具绘制直线、折线 26
 - 3-1-2 用手绘工具绘制曲线 27
 - 3-1-3 设置工具属性 27
- 3-2 贝塞尔工具 28**
 - 3-2-1 绘制直线和折线 28
 - 3-2-2 绘制曲线 28
- 3-3 艺术笔工具 30**
 - 3-3-1 预设模式 30
 - 3-3-2 画笔模式 31
 - 3-3-3 喷涂模式 31
 - 3-3-4 书法模式 33
 - 3-3-5 感压模式 33
 - 3-3-6 编辑线条 34
 - 3-3-7 编辑端点 34
- 3-4 绘制矩形、多边形、椭圆 35**
 - 3-4-1 绘制矩形 35
 - 3-4-2 绘制椭圆 36
 - 3-4-3 绘制多边形 39
 - 3-4-4 螺旋形 40
 - 3-4-5 图纸工具 41
 - 3-4-6 基本形状工具 41
 - 3-4-7 应用轮廓线 43
 - 3-4-8 应用轮廓画笔工具 43
 - 3-4-9 应用轮廓宽度预设置 46
 - 3-4-10 设置轮廓线的颜色 47
 - 3-4-11 应用吸取的颜色填充轮廓 47
 - 3-4-12 清除轮廓 48
 - 3-4-13 设置默认轮廓 49
 - 3-4-14 将对象转换为曲线 49
 - 3-4-15 将轮廓转换为对象 50

对象的基本操作

- 4-1 选取对象 52
- 4-1-1 用鼠标直接选取 52

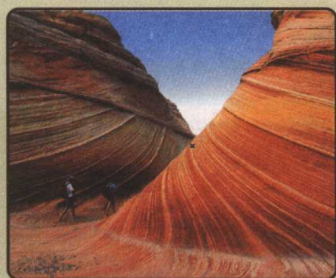
Contents

目录



4-1-2 用拖曳的方式选取	53
4-1-3 通过菜单命令方式选取	53
4-1-4 创建图形时选取	53
4-1-5 利用键盘选取对象	54
4-2 对象的编辑	54
4-2-1 复制对象	54
4-2-2 删除对象	57
4-2-3 移动对象	57
4-2-4 旋转对象	57
4-2-5 倾斜对象	58
4-2-6 缩放和镜像对象	59
4-3 排列对象	61
4-3-1 改变对象的顺序	61
4-3-2 对齐与分布	63
4-4 群组与结合对象	64
4-4-1 群组对象	64
4-4-2 解散群组	65
4-4-3 结合对象	65
4-4-4 拆分对象	66
4-5 锁定与解锁对象	66
4-5-1 锁定对象	66
4-5-2 解锁对象	66
4-6 对象转换	67
4-6-1 对象转换为曲线	67
4-6-2 轮廓转换为对象	68
4-7 查找和替换	68
4-7-1 查找	68
4-7-2 替换	69
4-8 曲线对象变形操作	70
4-8-1 节点的操作	70
4-8-2 曲线转换为直线	72
4-9 切割与擦除对象局部	72
4-9-1 切割	72
4-9-2 擦除	74
4-10 涂抹笔刷工具	75
4-10-1 涂抹工具	75
4-10-2 粗糙笔刷工具	75
4-11 自由变形工具	76
4-12 对象的调整	77
4-12-1 焊接对象	77
4-12-2 修剪对象	78

Chapter 05



Chapter 06



4-12-3 对象相交	78
4-12-4 简化对象	79
4-12-5 运算	79
4-13 应用度量工具	80

颜色、填充与外框编辑

5-1 色彩模式	84
5-1-1 RGB 模式	84
5-1-2 CMYK 模式	85
5-1-3 Lab 模式	86
5-1-4 Grayscale 模式	86
5-2 色彩调整与变换	86
5-2-1 色彩调整	86
5-2-2 色彩变换	95
5-2-3 图像校正	97
5-3 调色板设置	97
5-3-1 选择调色板	98
5-3-2 使用调色板浏览器	98
5-3-3 使用颜色样式	100
5-4 对象填充	101
5-4-1 单色填充	101
5-4-2 渐变填充	102
5-4-3 图样填充	105
5-4-4 底纹填充	108
5-4-5 用 PostScript 填充	110
5-4-6 用吸管工具填充	111
5-4-7 使用交互式网状填充工具	112

文字处理

6-1 创建文本	116
6-1-1 创建美术文本	116
6-1-2 创建段落文本	118
6-1-3 转换文本	119
6-2 编辑文本	120
6-2-1 格式化文本	120
6-2-2 编辑文本	122
6-2-3 查找和替换文本	123
6-3 创建文本特殊效果	124
6-3-1 文本绕图	124

Contents

目录



6-3-2	将文本嵌入路径	125
6-3-3	将文本填入框架	127
6-3-4	将符号加入文字中	128
6-3-5	文本样式	129
6-4	使用书写工具	131
6-4-1	拼写检查	131
6-4-2	语法检查	132
6-4-3	使用用户单词表	133
6-4-4	使用辞典	133
6-4-5	设置快速改正	134
6-4-6	文本统计	135
6-4-7	更改大小写	135

Chapter 07



交互式调和工具的使用

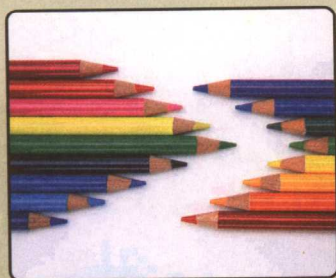
7-1	交互式调和工具	138
7-1-1	直线调和	138
7-1-2	路径调和效果	138
7-1-3	复合调和	139
7-2	交互式轮廓工具	140
7-2-1	到中心	140
7-2-2	向内	141
7-2-3	向外	142
7-3	交互式变形工具	142
7-3-1	推拉变形	142
7-3-2	拉链变形	143
7-4	交互式扭曲变形工具	143
7-4-1	交互式立体化工具	143
7-4-2	交互式透明工具	145
7-4-3	交互式阴影工具	145
7-4-4	交互式封套工具	146

Chapter 08



处理位图的方式

8-1	转化位图	152
8-1-1	编辑位图	152
8-1-2	裁剪位图	153
8-1-3	跟踪位图	154
8-2	重新取样	155
8-3	色彩模式	156
8-3-1	黑白模式	156



8-3-2	灰度模式	157
8-3-3	双色模式	157
8-3-4	RGB 模式	159
8-3-5	Lab 模式	159
8-3-6	CMYK 模式	159
8-3-7	调色板模式	159
8-4	扩充位图边框	160
8-5	位图颜色遮罩	161
8-6	外部链接位图	162
8-7	创建位图三维效果	162
8-7-1	三维旋转效果	162
8-7-2	柱面效果	163
8-7-3	浮雕效果	164
8-7-4	卷页效果	165
8-7-5	透视效果	165
8-7-6	挤远/挤近效果	166
8-7-7	球面效果	167
8-8	艺术笔触	168
8-8-1	炭笔画效果	168
8-8-2	单色蜡笔画效果	169
8-8-3	立体派效果	169
8-8-4	蜡笔画效果	170
8-8-5	印象派效果	171
8-8-6	油画效果	171
8-8-7	彩色蜡笔效果	172
8-8-8	钢笔画效果	173
8-8-9	点彩派效果	173
8-8-10	木版画效果	174
8-8-11	素描效果	175
8-8-12	水彩画效果	175
8-8-13	水印效果	176
8-8-14	波纹纸画效果	176
8-9	模糊	177
8-9-1	定向平滑效果	177
8-9-2	高斯式模糊效果	178
8-9-3	锯齿状模糊效果	179
8-9-4	低频通行效果	180
8-9-5	动态模糊效果	180
8-9-6	放射式模糊效果	181
8-9-7	平滑效果	182
8-9-8	柔和效果	182
8-9-9	缩放效果	183

Contents

目录



8-10 颜色转换	183
8-10-1 位平面效果	183
8-10-2 半色调效果	184
8-10-3 梦幻色调效果	185
8-10-4 曝光效果	185
8-11 轮廓图效果	186
8-11-1 边缘检测效果	186
8-11-2 查找边缘效果	187
8-11-3 跟踪轮廓效果	188
8-12 创造性效果	189
8-12-1 工艺效果	189
8-12-2 晶体化效果	190
8-12-3 织物效果	190
8-12-4 框架效果	191
8-12-5 玻璃效果	193
8-12-6 儿童游戏效果	193
8-12-7 马赛克效果	194
8-12-8 质点效果	194
8-12-9 扩散效果	195
8-12-10 茶色玻璃效果	196
8-12-11 彩色玻璃效果	196
8-12-12 虚光效果	197
8-12-13 旋涡效果	199
8-12-14 气候效果	199
8-13 扭曲效果	200
8-13-1 块状效果	200
8-13-2 置换效果	201
8-13-3 偏移效果	201
8-13-4 像素效果	202
8-13-5 龟纹效果	203
8-13-6 旋涡效果	203
8-13-7 平铺效果	204
8-13-8 湿笔画效果	205
8-13-9 涡流效果	205
8-13-10 风吹效果	206
8-14 杂点效果	207
8-14-1 添加杂点效果	207
8-14-2 最大值、中间值、最小值效果	208
8-14-3 去除龟纹效果	209
8-14-4 去除杂点效果	209
8-15 鲜明化效果	210
8-15-1 适应非鲜明化效果	210

Chapter 09



特殊效果与透镜

- 8-15-2 定向柔化效果 210
- 8-15-3 高频通行效果 211
- 8-15-4 鲜明化效果 212
- 8-15-5 非鲜明化遮罩效果 212

- 9-1 透视效果 214
 - 9-1-1 单点透视 214
 - 9-1-2 双点透视 214
- 9-2 图框精确剪裁 215
 - 9-2-1 创建图框精确剪裁方法 215
 - 9-2-2 提取与复制图框精确剪裁对象 216
- 9-3 透镜效果 216
 - 9-3-1 “使明亮”透镜 216
 - 9-3-2 “颜色添加”透镜 217
 - 9-3-3 “色彩限度”透镜 218
 - 9-3-4 “自定义彩色图”透镜 218
 - 9-3-5 “鱼眼”透镜 219
 - 9-3-6 “灰度浓淡”透镜 219
 - 9-3-7 “透明度”透镜 220
 - 9-3-8 “线框”透镜 220
- 9-4 复制、克隆与清除效果 221
 - 9-4-1 复制效果 221
 - 9-4-2 克隆效果 221
 - 9-4-3 清除效果 222

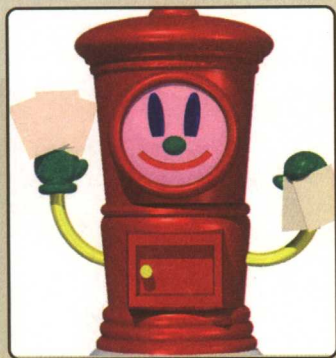
Chapter 10



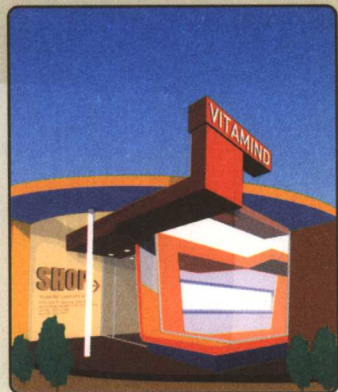
CoreIDRAW 12 的高级应用

- 10-1 设置网页尺寸 224
- 10-2 因特网对象的应用 225
 - 10-2-1 插入因特网对象 225
 - 10-2-2 创建 HTML 文本 226
- 10-3 建立超链接 226
 - 10-3-1 设置超链接 226
 - 10-3-2 建立书签 229
- 10-4 图像优化 231
- 10-5 插入新对象 232
 - 10-5-1 嵌入 Flash 232
 - 10-5-2 嵌入 OLE 对象 234
 - 10-5-3 链接 OLE 对象 235

Chapter 11



Chapter 12



10-6 发布作品	236
10-6-1 设置发布参数	236
10-6-2 发布到 Web	237
10-7 插入条形码	238

制作动画

11-1 制作动画环境	242
11-1-1 时间轴	243
11-1-2 关键帧	243
11-1-3 帧	244
11-1-4 图层	244
11-2 制作动画	244
11-2-1 沿直线运动的动画	244
11-2-2 沿路径运动的动画	245
11-2-3 渐变动画	247
11-2-4 从群组中产生连续动画	248
11-3 插入声音	248
11-4 导入其他动画	249
11-5 导出动画	250
11-6 保存动画	250

对象管理

12-1 链接管理器	252
12-2 对象管理器	252
12-2-1 主对象页面	254
12-2-2 添加图层	256
12-2-3 改变图层中对象的顺序	257
12-2-4 群组对象	258
12-2-5 跨图层编辑	258
12-2-6 图层属性	259
12-3 对象数据管理器	259
12-4 对象的查看	261
12-4-1 抓手工具	261
12-4-2 视图管理器	261
12-4-3 显示比例设置	262

Chapter 13 打印与导出

13-1 打印机设置	264
13-2 打印预览	264
13-3 打印	266
13-3-1 打印设置	266
13-3-2 合并打印	268
13-4 导出前准备	271
13-5 发布 PDF 文件	272

Chapter 14 实例应用

14-1 制作月历	274
14-2 制作名片	280
14-3 制作海报	286
14-4 VI 设计	291
14-4-1 企业标志设计	292
14-4-2 应用要素设计	296
14-4-3 对外活动道具设计	301
14-5 制作封面	305
14-6 制作数码摄像机广告	312
14-6-1 制作摄像机	312
14-6-3 制作人物及后期合成	314



Chapter 01

环境

1-1 环境概述

1-2 操作界面





Chapter 01 环境

CorelDRAW 12 是由 Corel 公司开发的一个最新版本的图形设计软件，是可以运行在 Windows 2000、Windows XP 或 Windows Tablet PC Edition 操作系统下的软件。

1-1 环境概述

CorelDRAW 12 是一种基于矢量图形的绘图软件，用户不仅可以用它轻松进行广告、封面的制作和设计，还可以将矢量图形转化成位图，应用各种效果，如调和、透视、交互式工具和立体化等，使作品灵活生动。用户在创作过程中不仅得心应手，而且还能从中得到创作的灵感和启发。

1-2 操作界面

在计算机中安装了 CorelDRAW 12 中文版后，启动 CorelDRAW 12，方法是单击“开始”按钮打开“应用程序”选项，选择“CorelDRAW Graphics Suite 12”菜单下的子菜单“CorelDRAW 12”进入“欢迎访问 CorelDRAW 12”对话框，如图 1-1 所示。



图 1-1 “欢迎访问 CorelDRAW 12”对话框