



16

花园



- 12组练习技法及所需材料
- 实景照片及步骤图
- 关于该种技法的建议



图书在版编目(CIP)数据

花园 / (西)巴耶斯塔尔等绘; (西)拉蒙等著; 韩伟译. —天津: 天津人民美术出版社, 2001.7
(西班牙派拉蒙绘画技法丛书)
ISBN 7-5305-1552-7

I. 花... II. ①巴...②拉...③韩... III. 花园—风景画—技法(美术) IV. J211.26

中国版本图书馆CIP数据核字(2001)第033551号

翻 译: 韩 伟

责任编辑: 程志薇

薛 强

姚重庆

技术编辑: 高 振

Original Edition(c) PARRAMON EDICIONES,
S.A.Barcelona,España
World rights reserved
(c) Copyright of this edition:TIANJIN PEOPLE'S
FINE ART PUBLISHING HOUSE

天津 人民美术出版社 出版发行

天津市和平区马场道 150 号

邮编:300050 电话:(022) 23283867

出版人:刘建平

深圳美光彩色印刷股份有限公司印刷 新华书店 天津发行所经销

2001年7月第1版

2001年7月第1次印刷

开本:889 × 1194毫米 1/16 印张: 2

印数:1-3000

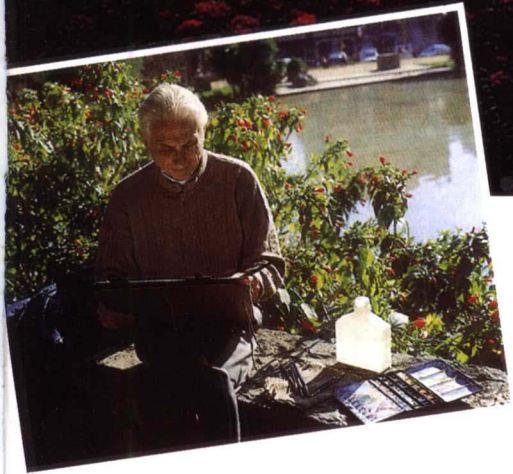
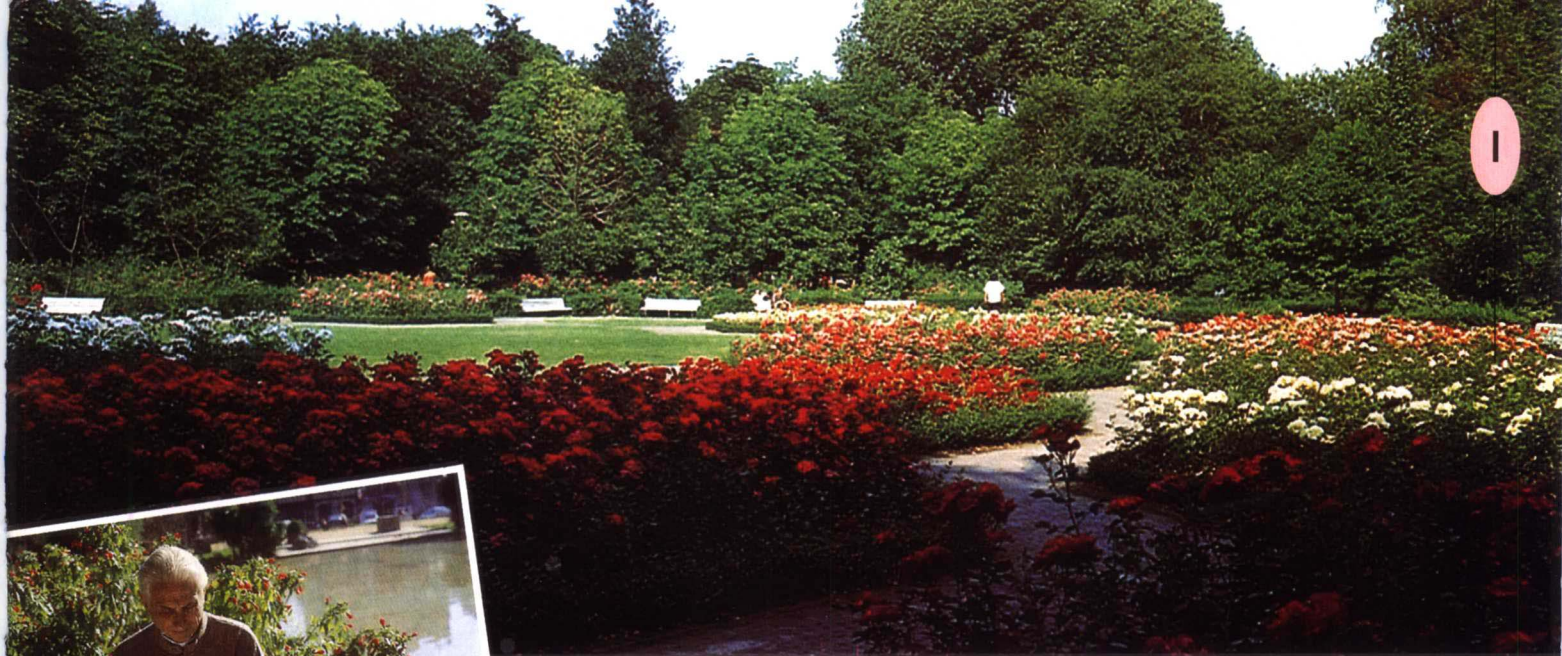
版权所有,侵权必究

定价:21.80元

1 · 水彩画

目录

导言	1
练习1: 静物	2
练习2: 麦田	4
练习3: 葡萄藤中的老人	7
练习4: 静物	10
练习5: 种虞美人的花圃	13
练习6: 熟睡的人	16
练习7: 静物的明暗对比	18
练习8: 天空	20
练习9: 用水彩表现肤色	22
练习10: 水彩静物的快速画法	24
练习11: 倒影	27
练习12: 秋景	30
画水彩画的建议	32



导 言

未经雕琢的自然拥有展现其非凡的色彩和美丽的舞台。人类本着再造自然环境的目地创造了花园、庭院和公园。对于画家来说，花园就是一个挑战。在花园里各种灌木和花朵被精心地挑选以创造一种令人赏心悦目、具有吸引力的氛围。然而展现事物本身却很困难，要把未雕琢的自然美变成了想象的装饰。根据不同的地理位置，花园可以展现出众多不同的风格：每个地区或国家的本地的生物群都有它们自己的特点。比如在热带地区，就生长着无数的棕榈树和类似的灌木；在沙漠地区，生长着各种仙人掌；地中海地区，茉莉花是其典型植物；在北欧盛产郁金香等等。



墙边的花卉 (油画)



在这幅画中，呈现出了一种真正的色彩的“爆炸”。尤其是画面左边那些亮黄色和红色的花。画面右边也有一些花群，沿着墙边构成了一条窄带。画面的中心有一条清晰的小路，这条小路的尽头是高大的树木，树木层层叠盖，看不到远处。绘画时要注意树木各自不同的姿态以及所呈现出的不同的绿色。

所需材料

- 油画颜料
- 松节油
- 绷好的画布
- 炭笔
- 各种鬃毛画笔
- 蜡笔
- 抹布



1. 用炭笔迅速勾画出整个轮廓。画面中没有具体的事物，可把每个部分都勾勒成一块块的，随着颜色的添加会渐渐清晰。



2. 先进行第一次的色彩的填充。用中号画笔，用松节油稀释油画颜料着色，以覆盖大片区域。先取淡紫色为底色来填充花朵之间的空隙及其它。

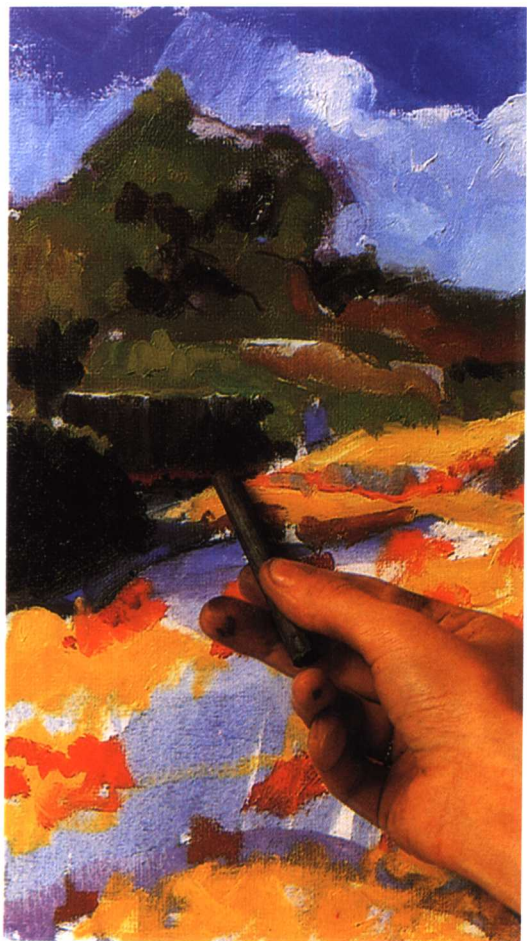
3.用添加白色的天蓝色画天空，用宽画笔画出云的形状，在右边添加橙色来描绘出墙的色调。



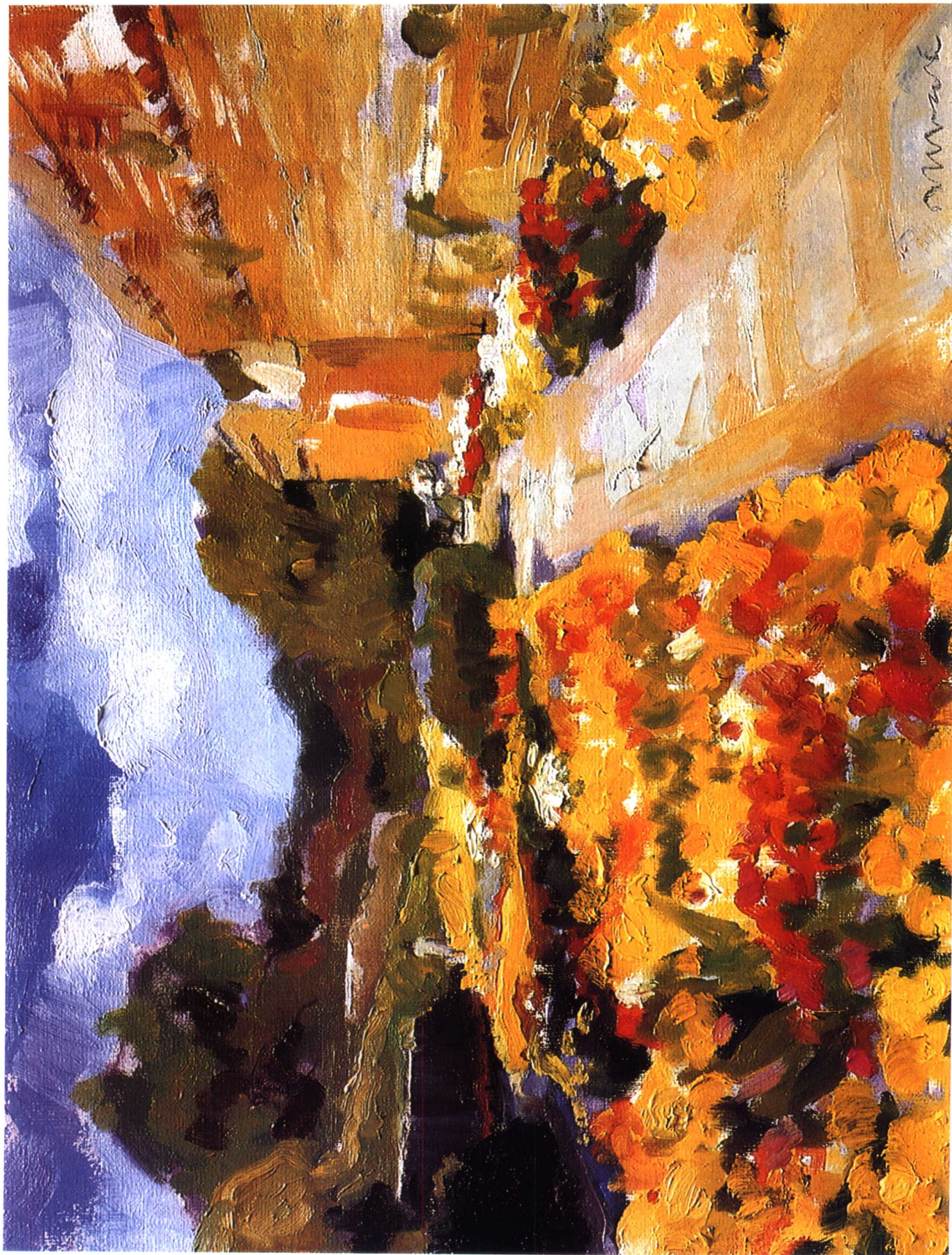
4.逐步地加入更多的颜色来描绘植物。画面深处交错着不同的绿色，所有这些绿色都很“中性”，这是纯绿色和黄褐色、栗色混合的效果。花丛中添加了纯黄色以把花朵展现得更明朗、更灿烂。



5.在花色中添加了浅红色。这时应用宽画法和非具体画法，无须展现每朵花的样子。但是要给人一种大量花卉的感觉并展现必要的色彩。



6.借助一根深色蜡笔来加强某些浓重的色彩。由于蜡笔属于油脂，能和油彩完美地结合。蜡笔应用于松节油很多的画面区域，能够勾勒出很舒服的线条，就像用纤细的画笔绘出的一样。



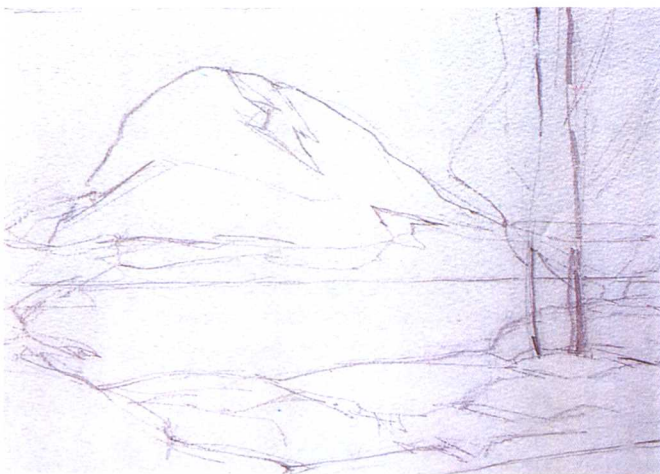
7 一旦花卉通过绿色、红色和黄色的交替而呈现出一种纺织出来的效果时，作品就完成了。墙和小路用添加了白色的暖色的玫瑰红色来表现。注意从一开始大量使用松节油调色画底色后，可添加厚颜色。

临海的花园 (水彩画)

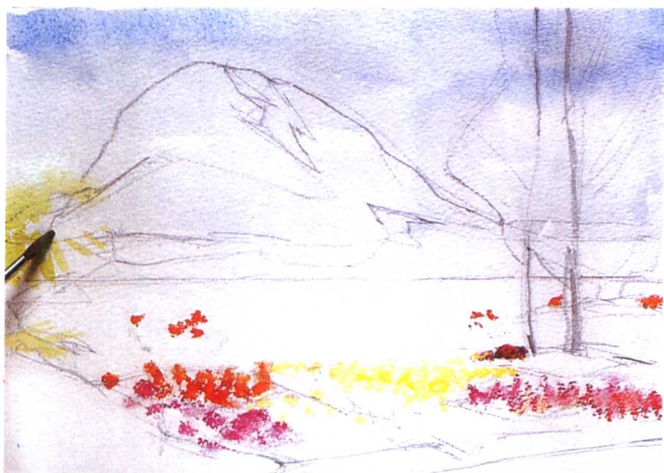
在这幅画中，海和远处的山构成了景色的主体。眼前的花尽管是作为画面的补充，但由于它处于第一平面，因此它的重要性也是不可小看的。从色彩的角度上看，观察画面各个部分的描绘是很有意思的：背景是大片冰冷的蓝色的海水和山；相反，第一线却突出了它的暖色和灿烂。花并不是混乱排列的，而是颜色相同的花一组组地排列。画面右边竖立着两棵大树，使整个画面平衡。

所需材料

- | | |
|--------|--------|
| · 水彩颜料 | · 抹布 |
| · 牛毛画笔 | · 炭棒 |
| · 水彩纸 | · 胶带 |
| · 水罐 | · 画板画架 |



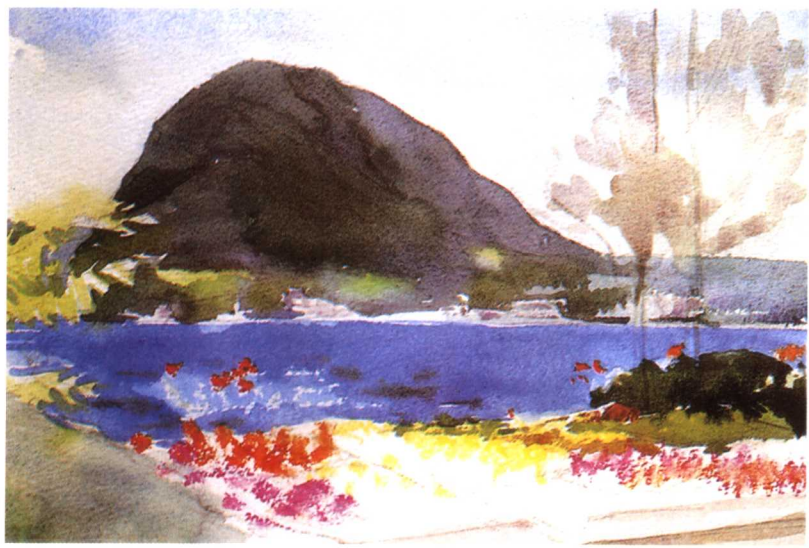
1. 轻轻勾勒出画面的各主要部分的轮廓。在第一平面勾画出分界线，以分辨不同组的花；在山上画出背光区。



2. 用非常透明的蓝色画天空。在第一平面用基色来表现鲜花，在画面的左方用暖绿色来涂主要的一些枝条。



3. 山是灰蓝色，用与水融和的翠绿色来描绘岸边的植物。海水用最纯、最直接的蓝色，这使得山的颜色更中性。



4. 背景画好之后，就该画第一平面的部分了。画面右方，用红色画花，用深绿色画树叶，用柔和的浅灰色画树冠。



5. 从红色到黄色画所有花的颜色，最后形成宽宽一片，而其它颜色一开始就用水彩点出。



6. 最后，具体地、完整地描绘第一平面，与那些鲜亮的色彩相对照，用深绿色来填充叶子的颜色。画面右方，用较为浓重的绿色来描绘那两棵树。

奇特的花园

(丙烯画)

这幅作品展现的是花园景色。在这个花园中，每一棵灌木，每一组花卉都被精心地修剪成引人注目的近似圆形。在自然界中，树枝、树叶随意伸展，混乱地交错，无章可循。而在这座花园中，每种植物都有其确定的、具体的形状、颜色，使人产生一种奇特的感觉。这种景象就像一个孩子的神奇的想法似的，具有童话色彩。



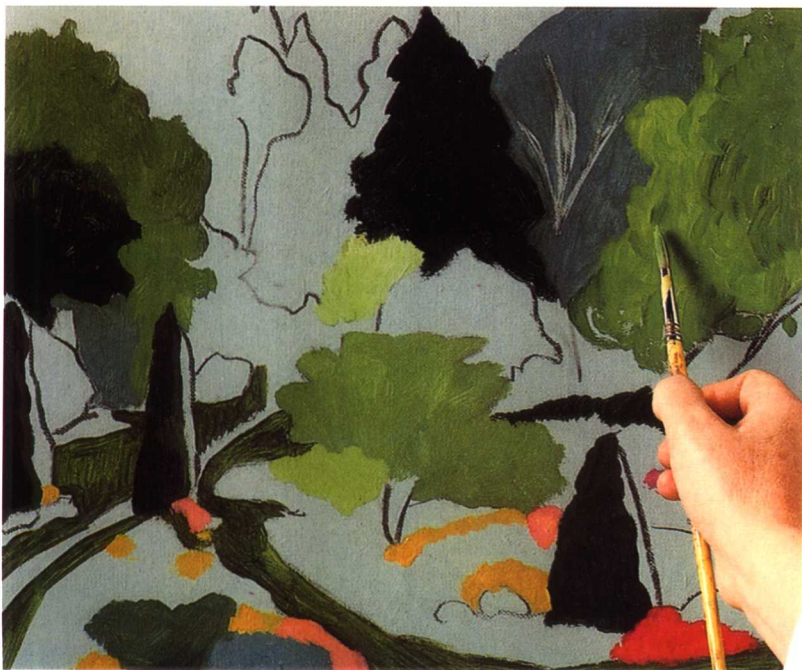
1. 用炭笔简单勾勒出画面，用几何形来分块。因为这个花园的构造就是创造出一种儿童情趣的感觉。

所需材料

- 丙烯颜料
- 带有底色的画布
- 鬃毛画笔
- 水罐
- 抹布
- 炭笔



2. 画好线形结构后，就可以填充所画各部分了。先平面地涂色，主要靠色相变化来塑造形体，不太强调颜色的明暗差别。先从涂绿色开始，不同的绿色互相交替，圆锥形的树木颜色最深。



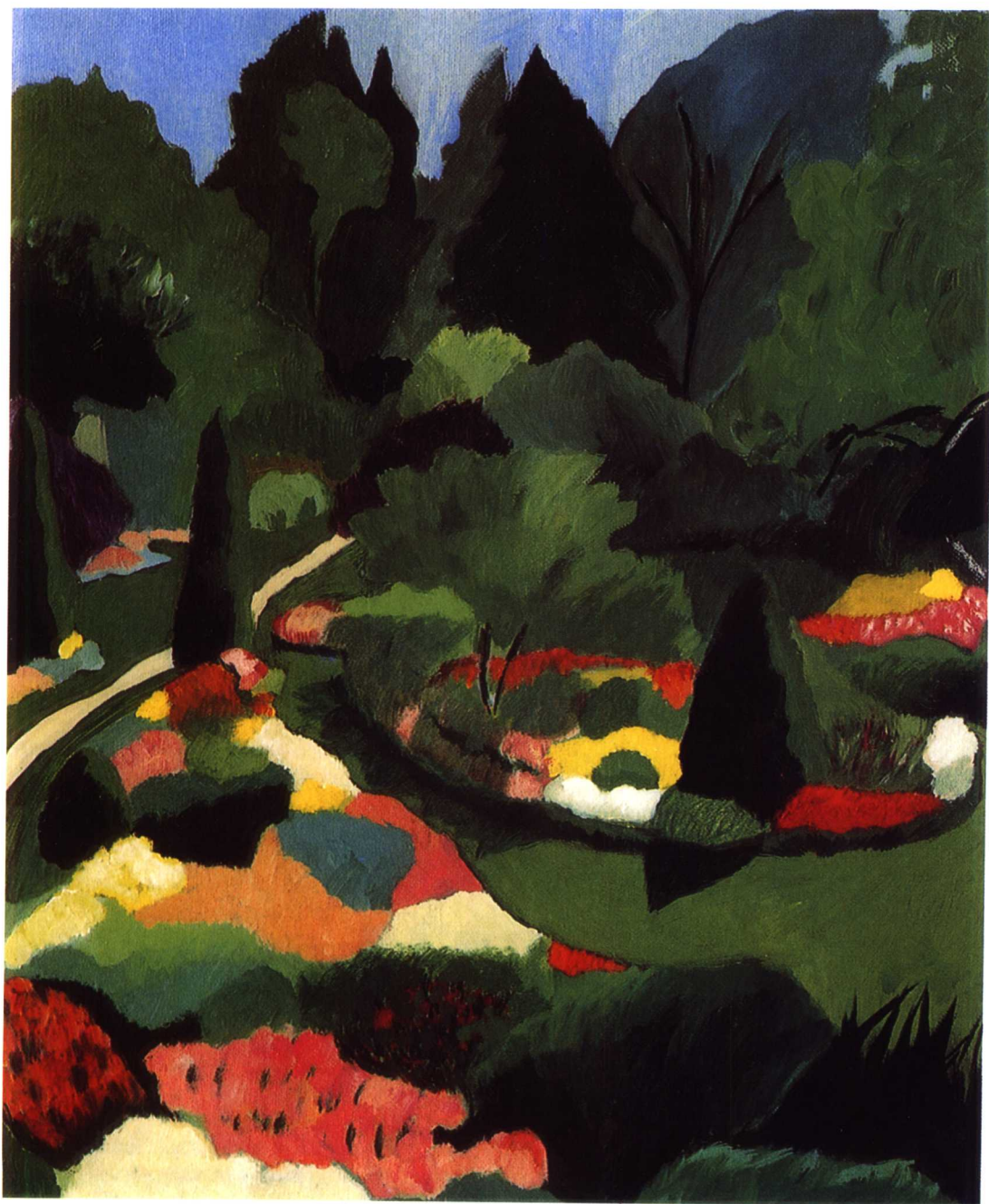
3. 加入一些亮丽的纯的颜色来突出花丛。画面右边一笔一笔地相交错地画出那棵修剪得很好的树的纺织质地的感觉。



4. 近景要比远景画得更绿些，以表明植物吸收阳光。



5. 如果用平面的宽画法画完了整个画面，就可以用细画笔来画主树干了。主干的颜色用很深的颜色，使其在灿烂的花丛中突出出来。



6. 最后，添加近景的细节，画上树叶，这样各种花就在绿色的映衬下突出出来。这幅作品用平面着色和几何形画法加强了花园的奇特的观感。

内院 (蜡笔画)

要塑造美并非要寻找那些独特的或过分装饰的景点。在这幅作品中，可以看到一个有拱形门洞的院子，拱形门洞正衬托了花的美丽。在颜色上只是看到一些浅绿色和玫瑰红色，其间散布一些白色。朴素的外表正是这幅作品的特色。



1. 底色确定为深黄褐色。用坚实的线条来画拱洞，压紧画棒来加深颜色。因为这个区域缺少阳光，近景处勾勒出树枝和花。

所需材料

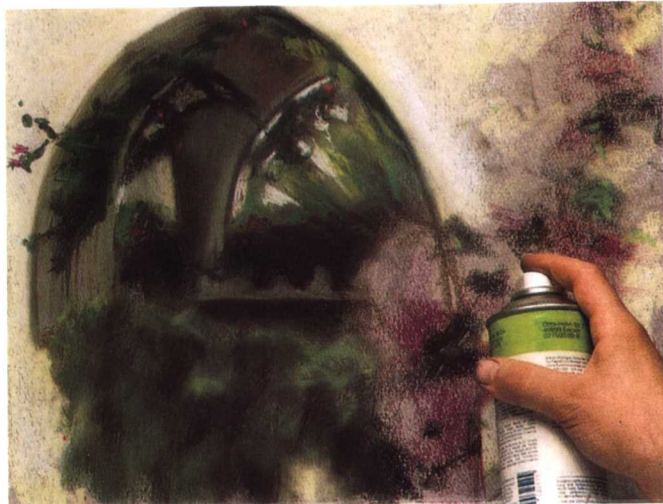
- 彩色蜡笔
- 灰底色细纹纸
- 抹布
- 定色剂
- 胶带
- 画架和画板

2. 涂墙的颜色时，交替使用不同的亮丽色彩。灰色作为底色能够很好地和白色、黄色相融和。在拱门内部保留深黄褐色，用深棕色反复涂拱门的轮廓。



3. 在拱门的内部画上深棕色可以加强景物的对比。用手指小心地在纸上匀开颜料，在涂好的深色的背景下突出几条明色的浅条以表示从后边透进的光线。





4.为了使拱门的内部颜色丰满,在深棕色中再加入更深的颜色以描绘出拱门的特点及其细节,一旦对比效果出来了,就可以进行定色。



5.然后逐步开始画近景,在画面左方画一些绿色和红色的线条表现在阳光照射下的花,在右方开始一点点地画红玫瑰花。



6.最后,把右边的部分画完整,画具体。玫瑰花在白色背景的衬托下突出出来。而左边是深色背景。注意尽管花重重叠叠,但颜色的纯净要保持住。

瀑布前的鲜花

(水彩画)

水景本身就是十分吸引人的，因为水透明而有光泽，尤其画面主体是瀑布或是喷泉。这个景色的前景是在一片绿色中突出出来的灿烂的花朵。从构图角度上，产生了一种奇特的效果，垂直平面由瀑布构成，水平面是湖和花毯。湖水呈现出一种非常深的颜色，映衬出周围浓密的植物。而水柱却是清澈的，伴有白色的泡沫，黄艳艳的花在近景的花丛中给人一种强烈的视觉感。

所需材料

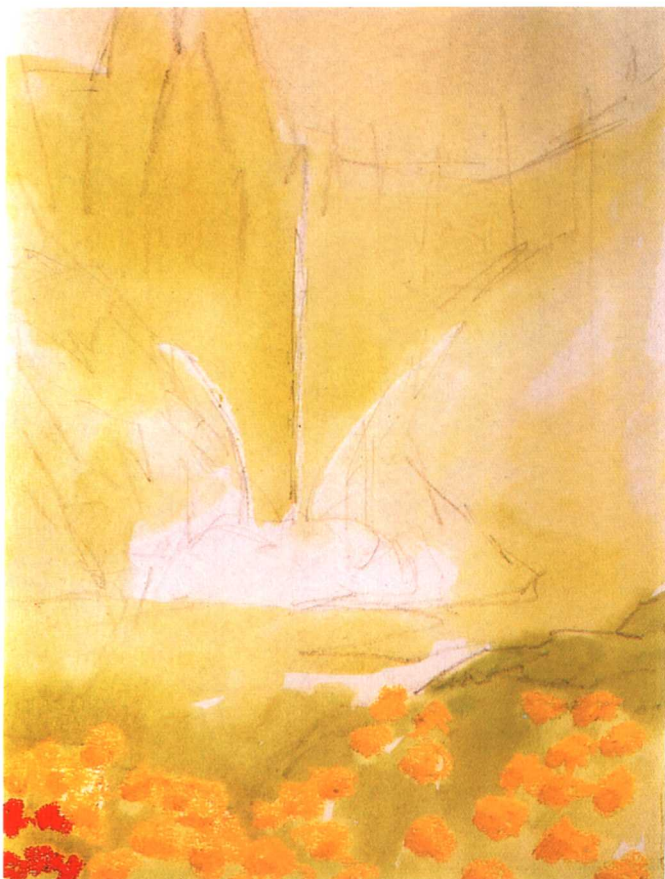
- 水彩颜料
- 水彩纸
- 画笔
- 蜡笔
- 炭棒
- 水罐
- 胶带
- 画板和画架



1. 用炭棒简单勾勒出轮廓：只画出水柱、湖的水平线以及背景的轮廓。



2. 用红、黄蜡笔画出前景花的位置，以免水彩浸入。然后马上用暖绿色水彩颜料涂满除了瀑布和泡沫外的整张纸。





3. 循序渐进地上绿色，湖的右侧加入一些冷色调，用暖色调来表现泡沫在湖上的倒影，近景还是采用明快的绿色。



4. 不同的绿色使背景逐渐丰满起来，在纸保持湿润时着水彩，以便色彩相融和，无须把形状具体化，只要在上部画上几笔即可。

5. 一旦前面上的水彩干了，颜色和对比都会更强，这样可以画出主要的树木，绿色的背景和白色的瀑布对比更为明显。



6. 现在开始画近景，涂暗某些地方。涂蜡的地方会阻止颜色进入，即使是深色。

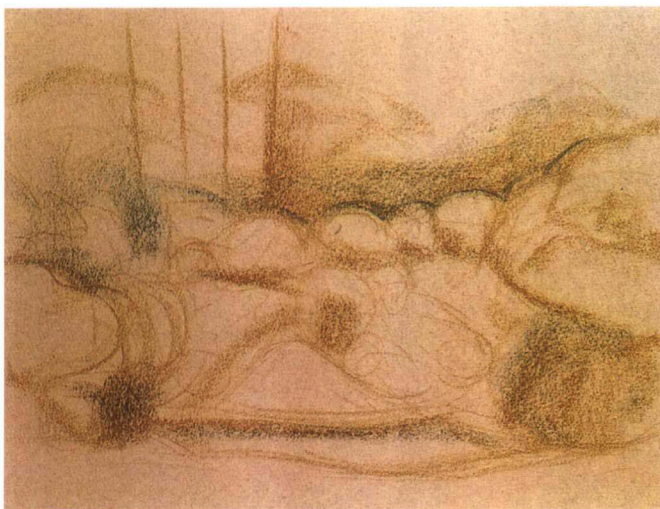


7.最后，把近景的细节补充完整。注意色彩的交替：暖绿色，冷绿色和表现空隙、阴影部分的深绿色。

棕榈树园 (蜡笔画)



这里是一片热带的景色，主要的树木都是棕榈。画面中迎面是座小山，山上长满不同的树木，山的两头是耀眼的玫瑰色的花，右边岩石中开了一个很暗的洞口，高高的树丛中突出了四棵棕榈树，树冠超出了画面的上沿，这四棵树平衡了整个画面，也弱化岩洞的阴暗。



1. 用深黄褐色勾勒轮廓，画出树木灌木和岩洞的轮廓以及小山和地面间的界限，开始先要分开明、暗两部分，随着这两部分来区分不同色阶。

所需材料

- 彩色蜡笔
- 擦笔
- 灰色细纹纸
- 胶带
- 抹布
- 画板和画架



2. 给整张纸涂色，但不要相混合，整体是一大片绿色，但后面的植物用冷色调和深色，小山用暖色和亮一些的颜色，地用黄褐色。



3. 用锥形擦笔把颜色匀开，加强效果，后面的树木加入一些深绿色，这些颜色和岩洞内部的深棕色构成了这幅暖色调的景色的最暗的颜色。