

高 等 学 校 教 材

# 大学计算机基础 上机实验指导

白康生 主编



化学工业出版社

高等学校教材

# 大学计算机基础上机实验指导

白康生 主编



化学工业出版社

·北京·

本书共包括7个单元的计算机上机实验内容: Windows 2000 操作系统、Word 2000 文字处理、Excel 2000 电子表格、PowerPoint 2000 演示文稿制作、FrontPage 2000 网页制作、Access 2000 数据库管理系统和 Visual Basic 6.0 程序设计基础, 共设17个单项上机实验。本着理论概念与实践操作并重的原则, 每一单元首先简要介绍该软件的基本知识, 然后通过由浅入深的几个实验详细介绍其基本操作和应用, 每个实验均按主题或案例编排, 便于上手操作。本书的另一特点是增加了两个综合实验, 以拓展学生的知识面和综合应用能力。

本书是一本适宜学生自学、便于上机操作的实验教材, 既可作为高等院校计算机基础课程的上机实验指导, 也可作为计算机应用的培训教材和自学、备考的参考书单独使用。

## 图书在版编目(CIP)数据

大学计算机基础上机实验指导 / 白康生主编. —北京:  
化学工业出版社, 2006.8  
高等学校教材  
ISBN 7-5025-9209-1

I. 大… II. 白… III. 电子计算机—高等学校—教学  
参考资料 IV. TP3

中国版本图书馆 CIP 数据核字 (2006) 第 098777 号

---

### 高等学校教材 大学计算机基础上机实验指导

白康生 主编  
责任编辑: 郎红旗  
责任校对: 李 军  
封面设计: 韩 飞

\*

化学工业出版社出版发行  
(北京市朝阳区惠新里3号 邮政编码 100029)  
购书咨询: (010) 64982530  
(010) 64918013  
购书传真: (010) 64982630  
[http:// www.cip.com.cn](http://www.cip.com.cn)

\*

新华书店北京发行所经销  
北京市兴顺印刷厂印装  
开本 787mm×1092mm 1/16 印张 10½ 字数 258 千字  
2006年9月第1版 2006年9月北京第1次印刷  
ISBN 7-5025-9209-1  
定 价: 20.00 元

---

版权所有 违者必究

该书如有缺页、倒页、脱页者, 本社发行部负责退换

# 本书编写人员

主 编

白康生

参加编写

向 艳 薛 磊 谢慧敏

# 前 言

根据教育部高等学校计算机科学与技术教学指导委员会·非计算机专业计算机基础课程教学指导分委员会提出的《关于进一步加强高等学校计算机基础教学的意见》的有关精神，高校开设的计算机基础课程为“大学计算机基础”，而且教学内容有很大的变化，不再是以 Office 办公套件的使用为主。

然而，进入高等院校的学生，计算机水平及应用能力存在一定的差异，给组织教学活动带来一定的问题。我们认为：就目前国内计算机的使用状况，还需要掌握 Windows 操作系统的基本操作，并熟悉 Microsoft Office 办公套件中各应用程序的使用。针对学生基础的差异，并本着理论概念与实践操作并重的原则，以及二者学习方式上的不同——理论课仍以课堂教学为主，而实验课则应以机房自学为主，因此需要有一本适宜学生自学、便于学生掌握操作的实验教材。本实验指导书即为此而编写。

本实验指导书共包括 7 个方面的上机学习内容：Windows 2000 操作系统、Word 2000 文字处理、Excel 2000 电子表格、PowerPoint 2000 演示文稿制作、FrontPage 2000 网页制作、Access 2000 数据库管理系统和 Visual Basic 6.0 程序设计基础。本书的特点在于，每个实验按主题或案例编排。通过案例，明确任务；结合实际，激发兴趣。从而使得学习更加主动、更易掌握。本书的另一特点是增加了适当的综合实验，以拓展学生的知识面和增强使用能力。

本实验指导书由白康生主编，向艳、薛磊和谢慧敏老师参加编写。其中，向艳编写第 1、2 单元，白康生编写第 3、6、7 单元，薛磊编写第 4 单元和综合实验 1，谢慧敏编写第 5 单元和综合实验 2。全书由白康生统稿。由于水平有限，时间仓促，内容和文字不妥之处，敬请批评指正。

编 者

2006 年 7 月

# 目 录

<b>1 Windows 2000 操作系统</b> .....	1
1.1 Windows 2000 的基本功能和特点 .....	1
1.2 Windows 2000 使用基础.....	1
实验 1 Windows 2000 基本操作 .....	7
实验 2 Windows 2000 资源管理 .....	15
实验 3 Windows 2000 常用工具 .....	23
<b>2 文字处理软件 Word 2000</b> .....	31
2.1 Word 2000 的基本功能和特点 .....	31
2.2 Word 2000 使用基础 .....	31
实验 4 文本编辑与排版 .....	47
实验 5 图文混排和表格制作 .....	53
实验 6 Word 2000 高级应用 .....	60
<b>3 电子表格软件 Excel 2000</b> .....	65
3.1 Excel 2000 的主要功能和特点 .....	65
3.2 Excel 2000 使用基础 .....	66
实验 7 学生成绩分析表的制作 .....	77
实验 8 企业年度产量统计图表的制作 .....	83
实验 9 Excel 2000 数据清单的操作 .....	87
<b>综合实验 1 水晶花专营分析</b> .....	92
<b>4 演示文稿制作软件 PowerPoint 2000</b> .....	96
4.1 PowerPoint 2000 的主要功能和特点 .....	96
4.2 PowerPoint 2000 使用基础.....	96
实验 10 演示文稿的建立 .....	104
实验 11 演示文稿的放映和个性化 .....	108
<b>5 网页制作软件 FrontPage 2000</b> .....	113
5.1 FrontPage 2000 的主要功能和特点 .....	113
5.2 FrontPage 2000 使用基础.....	113
实验 12 Web 站点的建立和管理 .....	116
实验 13 个人网页设计 .....	120

综合实验 2 花艺网站.....	126
<b>6 数据库管理系统 Access 2000.....</b>	<b>130</b>
6.1 Access 2000 的主要功能和特点.....	130
6.2 Access 2000 使用基础.....	130
实验 14 小型图书管理数据库的建立和维护.....	132
实验 15 小型图书管理数据库的查询、窗体和报表的使用.....	141
<b>7 Visual Basic 6.0 程序设计基础.....</b>	<b>149</b>
7.1 Visual Basic 语言的功能特点.....	149
7.2 实验预备知识.....	150
实验 16 第 1 个应用程序的创建和运行.....	153
实验 17 结构化程序的实现.....	158

# 1 Windows 2000 操作系统

## 1.1 Windows 2000 的基本功能和特点

Windows 2000 是 Microsoft 公司推出的新一代操作系统，是建立在 Windows NT4.0 基础上，集 Windows NT 的技术和 Windows 98 的优点于一身的操作系统。它不仅具有 Windows NT 的稳定、安全特性和强大的网络技术，而且具有 Windows 98 的易用性和广泛的兼容性。Windows 系列产品包括 Windows 2000 Professional、Windows 2000 Server、Windows 2000 Advanced Server、Windows 2000 Datacreator Server 等几个产品。

Windows 2000 在稳定性、网络化、全局化和简单性等方面都有重要的创新，可以在各种不同的设备上运行，代表了一种通用平台。其中，Windows 2000 Professional 已成为主要的办公用计算机操作系统。它是一个多面手，既能很好地满足商业用户在可靠性和安全性方面的要求，又能很好地满足家庭用户在多媒体功能与方便易用性方面的要求。Windows 2000 可长时间运行而不用重新引导，也很少出现非法错误操作，具有良好的内存保护技术，程序之间的相互影响比较小。用户和系统管理员可以方便、容易地进行管理，完成一些公共管理任务。Windows 2000 具有良好的安全性，提供了安全的文件系统，对共享资源有了更多的管理手段，支持最新的用户认证技术和一些新的安全工具。

## 1.2 Windows 2000 使用基础

### 1.2.1 Windows 2000 的启动与退出

#### 1. Windows 2000 的启动

与其他版本的 Windows 一样，Windows 2000 提供了多种启动方式，用户可根据需要选择，也可以在不干预的情况下让 Windows 2000 以默认的方式启动。

开机后，计算机执行对硬件的测试，测试无误才开始引导 Windows 2000。正常引导是自动完成的，当系统出现故障时，用户可以中断正常引导过程，让系统按指定的模式引导。在屏幕显示“Starting Windows 2000”时按【F8】键，屏幕将显示一个菜单，每一个菜单项对应一种启动方式，包括下列几种：安全模式、带有网络连接的安全模式、命令提示符安全模式、打开启动日志、启动 VGA 模式、最后一次正确配置、目录服务恢复模式、调试模式。这些启动方式都是针对系统出现故障而设计的，分别用于在系统出现不同问题时对其进行修复。

Windows 2000 支持多个用户使用同一台计算机，每一个用户都可以拥有自己的桌面、菜单和应用程序，这取决于登录 Windows 时的用户帐号。如果要登录到网络，还可以在登录界面中指定要登录的域名。

#### 2. Windows 2000 的退出

退出 Windows 2000 必须执行关机命令。在系统正常运行时，有三种方法可以执行关机



命令:

- 执行菜单命令“开始 | 关机”;
- 启动 Windows 2000, 出现“登录”对话框时单击“选项 | 关机”按钮;
- 按【Ctrl】+【Alt】+【Del】三个组合键, 打开“Windows 安全”对话框, 单击“关机”按钮。

### 3. 注销用户和锁定计算机

如果用户在使用过程中要离开计算机, 为了安全和保密, 最好将用户注销或将计算机锁定。注销会使所有已打开的应用程序关闭, 之后还需要重新登录。而锁定计算机以后, 则只需要输入用户密码来打开锁定即可, 系统只验证用户密码, 不会重新执行登录过程。


常用注销的方法有:

- 执行菜单命令“开始 | 关机”, 在关机对话框中选择“注销用户名”。
- 在“Windows 安全”对话框中选择“注销”按钮。

锁定计算机的方法是在“Windows 安全”对话框中单击“锁定计算机”按钮。

## 1.2.2 Windows 2000 的基本操作

### 1. 鼠标

Windows 2000 主要使用鼠标操作。鼠标控制着屏幕上的一个指针光标 (  )。当鼠标移动时, 光标就会随着鼠标的移动在屏幕上移动。鼠标有单击、双击、右击、拖动四种基本操作, 可以用来实现不同的功能。

在不同的操作状态中, 鼠标指针显示不同的形状。常见鼠标指针 (光标) 及其含义如图 1.1 所示。

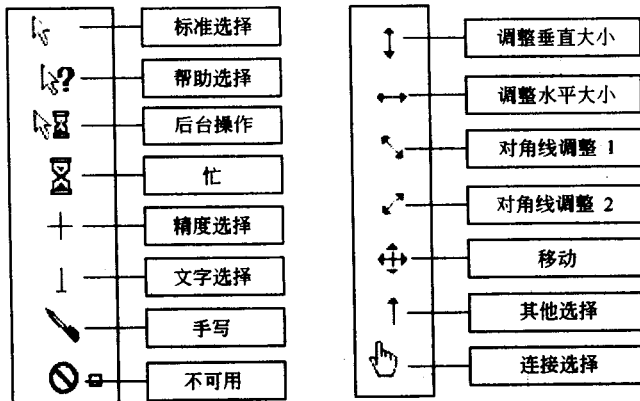


图 1.1 鼠标指针的形状及操作说明

### 2. 桌面

Windows 2000 启动以后, 首先看到的是它的桌面, 它是用户的工作空间, 类似于日常生活中的办公桌。桌面上的图标就好像办公桌面上摆放着一些经常要用到的和特别重要的文件夹和工具, 它们在 Windows 2000 中被称为对象。桌面上的常见图标主要有:

- “我的电脑” 是文件管理的主要工具。
- “回收站” 暂时存储用户删除的信息。
- “我的文档” 用来保存用户文档和程序, 其内容是在每个用户的基础上分别存储,

保密性和安全性较强。

- “网上邻居” 帮助用户在整个的组织网络中查找信息，共享网络资源。
- “Internet Explorer” 是 Internet 的浏览工具，在 Windows 2000 中捆绑的是 Internet Explorer 5.0。

除此之外，Windows 2000 的桌面上还有“开始”菜单、“任务栏”和“布告区”等重要元素。对桌面可以进行添加或删除对象、排列图标以及启动程序或窗口等操作。

### 3. 窗口

Windows 2000 是一个多窗口操作系统，每个打开的程序在桌面上都对对应一个窗口。一般分为应用程序窗口和文档窗口两大类。

针对窗口的主要操作有：打开窗口、移动窗口、关闭窗口以及改变窗口的大小。

### 4. 菜单

菜单是一组告诉 Windows 要做什么的相关命令；菜单命令以逻辑分组的形式组织。针对菜单的操作主要有打开菜单和撤销菜单。Windows 2000 中使用菜单的约定如下。

- 可操作菜单选项与不可操作菜单选项

可操作菜单选项：以黑体字符方式显示，表示在当前情况下可以随时选取并执行。

不可操作菜单选项：以灰色字符方式显示，表示在当前情况下不能被选取。

- 名称后带组合键的菜单选项

按下该组合键，与选取该菜单选项的效果一样。

- 菜单的分组线



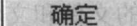
有时在菜单选项间用分隔线把它们分成若干个功能相近的菜单选项组。

另外，还有名称后带有省略号 (“...”)、名称前带有 “√” 标记或 “●” 标记、名称右侧带有三角标记 (“▶”) 的菜单选项，其代表的功能详见实验 1。

### 5. 对话框

在 Windows 2000 操作平台下，当执行某些操作时，系统会出现一个临时窗口以便进行一些选择设置，这类临时窗口称为对话框。

对话框一般由以下一些元素组成：

- 标题栏 在对话框的顶部，其最左边为对话框的名称，右端为“帮助”按钮和“关闭”按钮。
- 选项卡（亦称标签） 提供该对话框的各种详细分类。有的对话框没有选项卡。
- 文本框（亦称输入框） 单击该框，会出现插入光标，可以在其中输入文字。
- 列表框 右边有下拉按钮  的长条框，单击下拉按钮 ，会出现多项选择的列表。用户可以从中选择一个。
- 复选按钮 (, ) 供用户进行多项选择，其中  表示选取中， 表示不选。
- 单选按钮 (, ) 表示多个选项中只能选中其中一项，其中  表示选中， 表示未选中。
- 确认按钮 如 ，单击这些按钮表示对相应的操作进行确认。

## 1.2.3 Windows 2000 的资源管理

### 1. 文件、文件夹和计算机资源的概念

“计算机资源”是指用户可以访问的一切软硬件资源。它可以是本地计算机上的资源，

也可以是网络上其它计算机中可以访问的资源。其中，最重要的也是最常用的资源是以文件形式存储的各种信息资源。



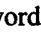
在计算机的文件系统中，文件是最小的数据组织单位。文件可以是一篇文稿、一批数据、一张照片、一首歌曲，也可以是一个程序。磁盘是存储文件的大容量存储设备，可以存储很多的文件。为了便于管理文件，可以把文件组织到目录和子目录中。其中，目录也称为文件夹，子目录也称为子文件夹。

### (1) 文件的特性

一个文件是一组逻辑上相互关联的信息的集合。这些信息最初是在内存中建立的，然后以用户给予的相应文件名存储在磁盘上。文件具有以下特性：

- ① 在同一个文件夹中不能有相同文件名的文件，即文件名具有唯一性；
- ② 在文件中可以存放文字、图片、声音和视频等各种信息，即文件内容具有多样性；
- ③ 文件可以从一张磁盘复制到另一张磁盘，或者从一台计算机拷贝到另一台计算机，可以将它通过现有的设备带到任何地方去，即文件具有可携带性；
- ④ 文件不是固定不变的，文件可以被压缩、扩大，可以修改、减少或增加，甚至可以完全删除，即文件具有可修改性；
- ⑤ 文件在磁盘中有固定的位置，文件的位置以路径表示，在使用过程中，经常需要给出文件的路径以确定文件的位置。路径由存储文件的驱动器、文件夹或子文件夹及文件名组成，例如，`abcnda.dll` 文件的路径表示为“`C:\Windows\system\abcnda.dll`”。

### (2) 文件的类型

在 Windows 2000 中，系统支持多种类型的文件，文件类型是根据它们所包含的信息类型的不同进行分类的，不同的文件类型可以用不同的应用软件打开。不同类型的文件在屏幕上的显示图标一般不同。例如，程序文件显示图标一般为，文本文件显示图标为，word 文档文件显示图标为。

### (3) 文件的命名

文件名是表示文件的唯一标识。文件名由文件主名和扩展名组成，中间用圆点“.”分隔。具体的命名规则如下：

- ① 文件名可由字母、数字、下划线、汉字等符号组成，最多可以包含 215 个字符（包括空格）；
- ② 文件扩展名长度一般不超过 3 个字符，用以标识文件类型；
- ③ 文件名中不能包含“\、/、:、\*、<、>、|”等符号；
- ④ 文件名中的英文字母不区分大小写；
- ⑤ 显示和查找文件时可以用通配符“\*”和“?”。其中，“\*”表示任意字符串，“?”表示任意一个字符。
- ⑥ 文件名中可以使用多个分隔符。如：`ety.yiu.compuer.txt`。

## 2. 文件管理工具——“资源管理器”和“我的电脑”

磁盘是存储文件的大容量存储设备，文件是最小的数据组织单位，文件夹是分类存放相关文件的有组织实体。磁盘中可以容纳大量的、各种各样的文件和文件夹。在 Windows 2000 中提供了多种管理文件和文件夹的工具，其中两个重要的工具是“资源管理器”和“我的电脑”，两者的操作方法非常相似，只是界面略有不同。

### (1) “资源管理器”

Windows 2000 通过“资源管理器”管理本地计算机的所有资源和网上邻居提供的共享资

源，这些资源包括文件和文件夹、驱动器、打印机、控制面板、计划任务等，它是系统的资源管理中心。当启动“资源管理器”后，系统将打开“资源管理器”窗口，它是一个普通的应用程序窗口，除了有一般窗口的通用组件外，还将窗口工作区分成以下两个部分。

① 浏览器栏：浏览器栏位于左侧。缺省情况下显示一个层次分明的文件夹结构，最高层次是“桌面”，下一层次包括“我的电脑”、“我的文档”、“Internet Explorer”和“回收站”等系统文件夹，再下一层次分别列出各个驱动器以及“打印机”、“控制面板”等系统文件夹。与驱动器平级的文件夹是主文件夹（又称根文件夹），有些文件夹还可有子文件夹。这样的排列方式像一棵倒置的树，故称为树型结构管理。

② 文件列表窗格：文件列表窗格位于右侧。当用户在浏览器栏中选择一个驱动器或文件夹，该驱动器或文件夹包含的所有文件和文件夹都会出现在文件列表窗格中。

使用“资源管理器”可以实现对文件和文件夹的创建、移动、复制、删除和重命名等操作。

## (2) “我的电脑”

“我的电脑”是 Windows 2000 提供的另一个文件管理工具。由于启动 Windows 2000 后桌面上的第一个图标就是“我的电脑”，所以初学者非常喜欢使用它来管理文件。其实 Windows 2000 已将“我的电脑”与“资源管理器”完全统一为一个应用程序，唯一不同的是启动后两者的初始界面有所不同。从“我的电脑”启动后，文件是以“大图标”方式显示，并且没有“浏览器栏”，这时用户只要单击工具栏上的“文件夹”按钮，并且将文件显示方式设置为“详细资料”，就使“我的电脑”与“资源管理器”的界面完全统一了。

## 3. 文件的基本操作

文件的移动、复制、删除和重命名等操作是用户在使用计算机的过程中经常用到的，“资源管理器”和“我的电脑”是 Windows 2000 中完成这些操作最方便的工具。在使用时用户要掌握一个原则，即对任何文件的操作都是先选定对象，然后再选择操作命令。

### (1) 打开文件夹

要对某个文件夹中的文件进行操作，必须先打开该文件夹，使它成为当前文件夹。当前文件夹总是只有一个，它的绝对地址显示在“资源管理器”的地址栏中。

在“资源管理器”或“我的电脑”窗口中找到要打开的文件夹，双击它，就可以打开该文件夹。

### (2) 选定文件和文件夹

在“资源管理器”或“我的电脑”窗口中，可以同时选定多个文件和文件夹，多个文件或文件夹可以是连续显示的，也可以是不连续的。

### (3) 创建文件和文件夹

用户可以在磁盘中的任何文件夹中创建新的文件夹或文件，但要注意在同一个文件夹中不能同时存在两个名字相同的文件夹或文件。

### (4) 重命名文件或文件夹

用户随时可以为已存在的文件或文件夹更改名字。

### (5) 移动、复制文件或文件夹

复制或移动文件和文件夹是指将文件和文件夹从原来的位置（源地址）复制或移动到一个新的位置（目的地址）。复制或移动文件和文件夹可用鼠标拖曳完成，也可通过菜单命令或工具栏上的按钮完成。

#### (6) 删除文件和文件夹

删除磁盘中不再有用的文件和文件夹，可以释放磁盘空间。被删除的文件和文件夹通常只是被放入“回收站”，只要“回收站”没有进行清除操作，这些文件还可以被恢复。只有当“回收站”中的文件和文件夹被清除后，文件和文件夹才真正被删除。

#### (7) 设置文件或文件夹属性

在 Windows 2000 中，每一个文件和文件夹都有其自身特有的属性，如文件的类型、在磁盘中的位置、所占空间的大小、修改时间和创建时间，以及文件在磁盘中存在的方式等。这些信息都称为文件的属性。

#### (8) 搜索文件和文件夹

当用户要查找具有某些特征的文件或文件夹时，可以使用“资源管理器”中的“搜索”按钮。它使用的搜索工具与“开始”菜单中的“搜索/文件和文件夹”功能相同，实质上是同一个工具。

### 1.2.4 “控制面板”

“控制面板”是 Windows 2000 控制计算机性能的主要场所。通过“控制面板”可以对各种系统硬件、服务器、管理工具等进行设置。例如，可以对桌面的颜色、字体、图案等进行选择或设置，对系统硬件设备的配置进行修改，对键盘、鼠标、打印机、调制解调器、数码相机等外部商务设备进行设置，还可以对系统的时间、声音、多媒体以及网络、拨号网络、Internat 进行设置。“控制面板”的这些用途对于用户更有效地使用 Windows 2000 和计算机系统起着非同寻常的作用。

### 1.2.5 剪贴板

剪贴板是内存中的一个临时数据存储空间，用来在应用程序之间交换文本或图像信息。该存储空间不仅可以存储文字，还可以存储图像、声音和文件信息。利用剪贴板，可以进行信息的复制、移动等操作。

与剪贴板有关的操作有复制、剪切、粘贴。“复制”是将选中的内容复制到剪贴板中，且原有选中的内容不变；“剪切”是将选中的内容复制到剪贴板中，但原有选中的内容消失；“粘贴”是将剪贴板中的内容复制到当前指定的位置。由此可以看出，采用“剪切”+“粘贴”可以对选中内容进行移动：选中内容后，使用“剪切”，原选定内容消失；再选择目标位置，使用“粘贴”，该部分内容被转移到了目标位置。同样，配合使用“复制”+“粘贴”，可以完成选定内容的复制。

用户可以多次将选定内容复制或剪切到剪贴板上，但是剪贴板只保存最近一次的内容。在粘贴时，剪贴板中的内容保持不变，可以多次粘贴。

用户还可以将当前屏幕、活动窗口、对话框等 Windows 系统的工作界面以图片的形式复制到剪贴板中。将当前屏幕复制到剪贴板中的方法是按【PrintScreen】键，将当前活动窗口、对话框复制到剪贴板中的方法是按【Alt】+【PrintScreen】键。

### 1.2.6 “任务管理器”

“任务管理器”可以提供在计算机上正在运行的程序和进程的相关信息。用户主要使用“任务管理器”来快速查看正在运行的程序的状态，或者终止已停止响应的程序，或者切换程序，

或者运行新的任务。利用“任务管理器”还可以查看 CPU 和内存使用情况的图形和数据等。

“任务管理器”的打开主要有以下两种方法：

- 右击任务栏空白处，在出现的快捷菜单中选择“任务管理器”命令，即弹出 Windows 2000 “任务管理器”对话框，如图 1.2 所示。
- 按【Ctrl】+【Alt】+【Del】键，也可弹出“Windows 2000 “任务管理器”对话框。

在“任务管理器”的“应用程序”标签中，列出了目前正在运行中的各种应用程序名，选中其中的一个任务，单击“切换至”按钮，可以使该任务对应的应用程序窗口称为活动窗口；单击“结束任务”按钮，表示要结束该任务的运行状态。“任务管理器”的“进程”和“性能”标签中显示着 CPU 和内存的相关数据和图形。

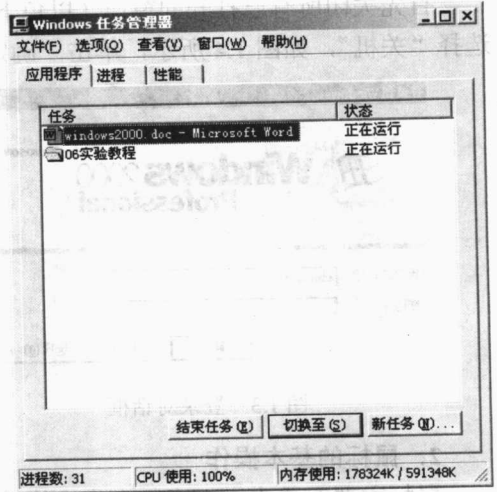


图 1.2 “任务管理器”对话框

## 实验 1 Windows 2000 基本操作

### 一、实验目的

1. 掌握 Windows 2000 的启动与退出。
2. 熟悉鼠标的基本操作。
3. 熟悉 Windows 2000 的桌面组成。
4. 掌握任务栏、窗口、菜单、对话框的基本操作。
5. 掌握应用程序的启动、退出及应用程序间的切换。
6. 了解帮助系统的使用。

### 二、实验内容

1. Windows 2000 的启动与退出。
2. 鼠标的基本操作。
3. 窗口、菜单、对话框的基本操作。
4. 应用程序的启动及应用程序间的切换。
5. 获取帮助。

### 三、操作指导

#### 1. Windows 2000 的启动与退出

##### (1) 启动 Windows 2000

打开计算机，Windows 2000 将自动启动，出现如图 1.3 所示登录对话框。如果是首次登录，会显示“administrator”的用户名，可以不输入密码，按“确定”按钮直接登录。如果已经设置了用户名，则输入用户名和密码，按“确定”按钮登录。

## (2) 退出 Windows 2000

首先关闭所有已打开的窗口（以免下次启动时自动打开），然后单击“开始”菜单按钮，选择“关机”，如图 1.4 所示，单击“确定”按钮。

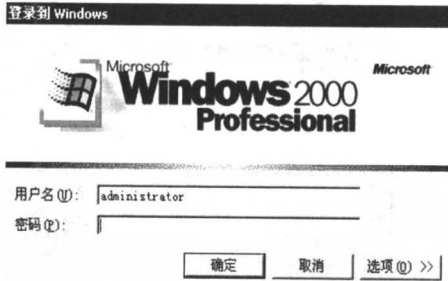


图 1.3 登录对话框



图 1.4 关闭对话框

## 2. 鼠标的的基本操作

鼠标主要有单击、双击、右击、拖动四种基本操作。

(1) 单击 指按下鼠标左键，随即松开。

**操作练习：**

- ① 移动鼠标到“开始”按钮上，单击左键，打开“开始”菜单。
- ② 移动鼠标到桌面空白处，单击左键，关闭“开始”菜单。

(2) 双击 指快速连续按下鼠标左键两次。

**操作练习：**

- ① 移动鼠标到桌面“回收站”图标上，双击左键，打开“回收站”窗口。
- ② 双击“回收站”窗口左上角的控制菜单图标，关闭“回收站”窗口。
- ③ 右击 指按下鼠标右键，随即放开。

**操作练习：**

- ① 移动鼠标到桌面空白处，右击鼠标，打开当前快捷菜单。
- ② 移开鼠标到桌面其他空白处，单击鼠标关闭当前快捷菜单。

(4) 拖动 指将鼠标箭头移到操作对象之上，按下鼠标左键不放，然后移动鼠标到目标区后释放左键，该对象就从原来位置移到当前位置上。

**操作练习：**在桌面上将鼠标箭头移到“我的电脑”图标上，拖动该图标到桌面另一位置。

## 3. Windows 2000 的桌面

启动 Windows 2000 以后，首先看到的是它的桌面，整个蓝色的显示屏统称为桌面，桌面左边有几个排成竖行的图标，每个图标都与 Windows 2000 提供的一种功能或应用程序相关联，如图 1.5 所示。

## 4. 任务栏

“任务栏”是通常位于桌面下方的长条，如图 1.6 所示。任务栏右边的区域称为“任务托盘”。“开始”按钮旁边还有几个小图标，其所在的区域是快捷方式栏，单击这些小图标就可以便捷地快速打开相应程序。

在任务栏上可以看到每一个正在运行的程序。例如，双击打开“我的电脑”，再双击打开“网上邻居”，在任务栏上就可以看到有两个正在运行的程序，一个是“我的电脑”，另一个是“网上邻居”，如图 1.7 所示。

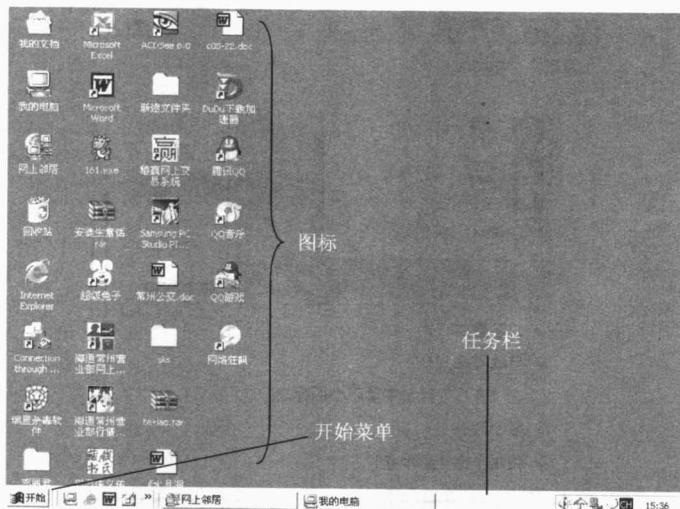


图 1.5 Windows 2000 的桌面

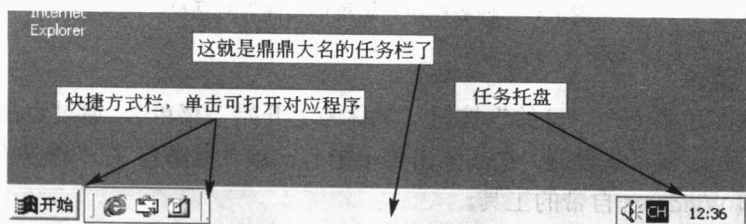


图 1.6 任务栏

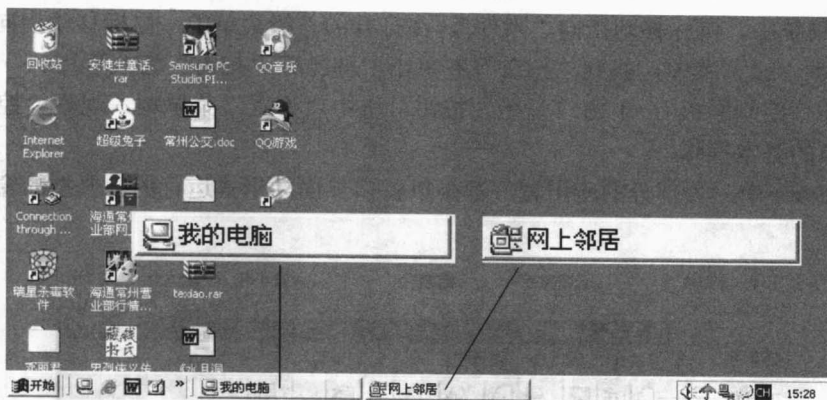


图 1.7 任务栏上显示的应用程序

对任务栏主要有以下操作。

- ① 改变任务栏的尺寸：将鼠标指针移到任务栏框内边缘处，当鼠标指针变成双箭头时按住鼠标左键进行上下拖动。
- ② 任务栏的移动：将鼠标指针移到任务栏空白处，按住鼠标左键拖动至桌面其他区域。
- ③ 任务栏的自动隐藏：在任务栏空白处点击鼠标右键，在弹出的快捷菜单中单击“属性”，即弹出“任务栏和开始菜单属性”对话框，如图 1.8 所示，单击“自动隐藏”（打上钩号），按“确定”按钮，观察任务栏的显示效果。



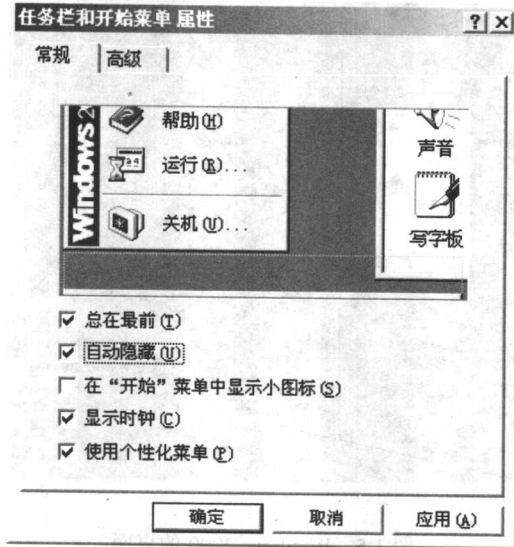


图 1.8 “任务栏和开始菜单属性”对话框

## 5. “开始”菜单

任务栏的最左边有一个“开始”按钮（又称为“开始”菜单），通过点击“开始”按钮可以访问所有的程序和系统设置。在其弹出菜单中有一项“程序”，在“程序”中包含了所有安装过的程序和 Windows 自带的工具。

### 操作练习：

① 用“开始”菜单启动“扫雷”游戏：单击“开始”按钮，鼠标移动指向“程序”，在打开的二级菜单中，鼠标移动指向“附件”，在打开的三级菜单中，鼠标移动指向“游戏”，再在打开的下一级菜单中，找到“扫雷”并单击，即打开“扫雷”游戏程序。

② 打开“控制面板”：单击“开始”按钮，选中“设置”菜单项，观察“控制面板”。

## 6. 窗口的基本操作

在 Windows 中，大部分的应用程序都是以窗口界面的形式运行的。典型的窗口如图 1.9 所示。

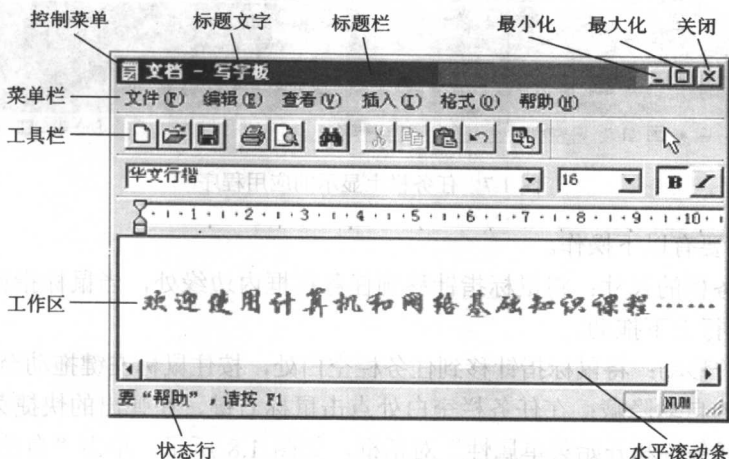


图 1.9 应用程序窗口