

张呈富 著

大同历史文化丛书（第五辑）
大同市三晋文化研究会

大同民居

◆山西人民出版社◆

张呈富 著

大同历史文化丛书（第五辑）
大同市三晋文化研究会

江苏工业学院图书馆
藏书

大同民居

◆ 山西人民出版社 ◆

图书在版编目 (CIP) 数据

大同民居/张呈富著. —太原: 山西人民出版社,
2006. 1

(大同历史文化丛书·第5辑/董瑞山主编)

ISBN 7-203-05183-7

I. 大... II. 张... III. 民居—简介—大同市
IV. I TU241.5②K928.79

中国版本图书馆CIP数据核字(2006)第018114号

大同历史文化丛书第五辑·大同民居

著 者:张呈富	网 址:www.sxskcb.com
责任编辑:张雪琴	经 销 者:山西人民出版社
出 版 者:山西人民出版社	承 印 者:山西省史志印刷厂
地 址:太原市建设南路15号	开 本:890mm×1240mm 1/32
邮 编:030012	印 张:19
电 话:0351-4922220(发行中心) 0351-4956003(综合办)	字 数:408千字
E mail:Fzxx@sxskcb.com(发行中心)	印 数:1—1000册
Web@sxskcb.com(信息室)	版 次:2006年4月第1版
shuhshb@sxskcb.com(综合办)	印 次:2006年4月第1次印刷
	定 价:86.00元(全10册)

版权所有

侵权必究

印装差错

负责调换

“大同历史文化丛书”编委会

主 任：董瑞山
副 主 任：高 平 古鸿飞
委 员：(按姓氏笔画)
力高才 古鸿飞 赵一德
姚 斌 要子瑾 高 平
袁海明 葛世民 董瑞山
主 编：董瑞山
执行副主编：高 平 古鸿飞
副 主 编：姚 斌

目录

引子	1
一、古城的民居知多少	3
二、住宅的定义是什么	6
三、宅主人的“形象”工程：街门	10
四、庭院的序曲空间：“二门阁廊儿”	16
五、关于四合院的平面布局	19
六、关于四合院的风水意象	23
七、大同民居的建筑形象	25
八、民居的建筑构造	30
九、居家火炕与地炕	36
十、室内装修与陈设	39
十一、最小的街门：砖门楼	42
十二、最好的街门：广亮大门	45
十三、雅致的抱厦门	48
十四、华丽的垂花门	51
十五、大同民居余谭	55



引子

住宅是人们赖以居住生活的人为环境
地方民居是传统居住文化的空间载体

衣、食、住、行，乃民生大事。“甘其食、美其服、安其居、乐其俗”虽然是老子幻想的原始共产主义社会图景，但也是当时人们所追求和憧憬的幸福生活与至高目标。蔡元培先生曾说过：“居住问题与衣、食、行并重，虽在初民，无不注意。自穴居以至华夏，其间经过进化阶段不同，而所以趋风雨、避寒暑、求安适之心理则同。”可见这“安居”话题，从古迄今，一直是个说道不尽而又常话常新的永恒之题。

本文话题“大同民居”，议论的就是历史文化名城大同的民居。因为“城以盛民”，民以宅为家。合院式民居，闾阎成片，构成了古城的街坊，街坊又形成了古城的道路格局，故此这量大面广的民居，就成为古城的主体建筑。民居聚集为城，城郭又围护了宅，城宅一体，相互依存。登高眺望，或在城墙上漫步浏览，民房鳞次栉比，尽收眼底，曲面形的灰色瓦顶，起伏有致，如波似



澜，茫茫一片，遥接城墙根底，此即是当年的“大同城池”；更有散布在“池”中的重楼峻阁，在水平天际的粼粼碧波中，尤为壮丽，使人联想到李白诗句“月下飞天镜，云生结海楼”那种海市蜃楼般的如画景观。确实，城如屏峦，气势恢弘，城池景象，祥和宁静。还真有那么一点“福地宝城”之味道。

行游古城街巷，又会发现正是那些造型各异的门楼点缀了街景，使临街尽是民居山墙与后墙的道路，有了生气；门楼又是区别院落地段的一种标志，显示出街巷建筑的节奏和韵律；那些屹立于大街小巷的各式牌楼与街心楼阁，在鳞次栉比的民居中，挺拔不群，丰富了古城空间层次，成为街道的对景、框景和街景的构图中心，成为易识别的街道标志。

这仅是建国初期大同古城的轮廓景象。历经 578 年沧桑，古城仍生机盎然，养育着一方大同人，大同古城就是一笔丰厚的历史文化遗产，其中就含有大同民居。传统民居已不单单是人们的栖息场所，而是人们着意营造的艺术空间和精神的家园，成为古城城市文化的重要组成部分之一。西方规划师沙里宁曾说过：“根据你的房子就能知道你这个人，那么根据城市的面貌也就能知道这里居民的文化追求。”

“大同民居”说到的正是这种民居的建筑文化与居住文化。

一、古城的民居知多少

这个问题,涉及古城的历史沿革、社会发展、人口变迁,以及古城的级别、规划和规模等诸多规划理念,还有个特定时间段的时空条件。远的不说,就依据图一所示的这座幸存下来的明清古城来看,从城的规模尺度和街道格局说起,兴许能说清楚大同古城的环境容量。

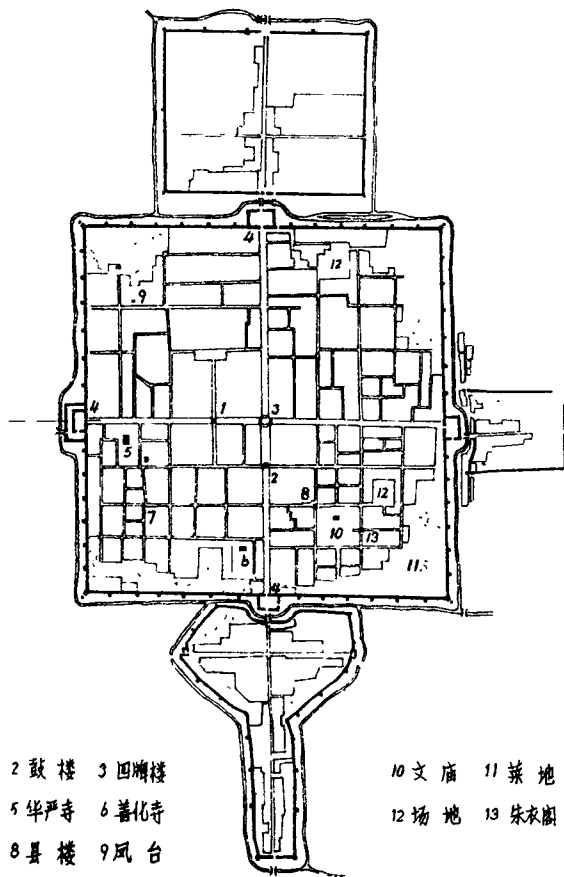
古时有“筑城卫君,造廓守民”的建城宗旨,明朝的大同府城,就是在明洪武五年(1372)修筑的。志载主城方形,门四,为周十三里,外包以砖的砖城。北小城筑于明景泰年间(1450~1457),明天顺年间(1457~1465)续筑了东小城和南小城,南小城后来亦外包以砖。除北小城为草料场、军营外,东小城、南小城都有民居。图一的大同古城平面图就是 1950 年时期的现状图。

明大同府城当年规划仅“四大街、八小巷、七十二条绵绵巷”。至清道光十年(1830)纂修《大同县志》时,已有“城中四角街巷一百三十六条”。至上世纪 50 年代初期,城内有名称的大小街巷又增至 188 条之多。古城的街道格局是,中轴线与中纬线相交成四大街十字中分,分成四隅,隅内再有小街十字中分,分成四街坊,四四共一十六个街坊。坊内再有小巷或十字中分,或偏





大同民居



- | | | |
|-------|-------|-------|
| 1 钟楼 | 2 鼓楼 | 3 四牌楼 |
| 4 城楼 | 5 华严寺 | 6 善化寺 |
| 7 赐福庵 | 8 县楼 | 9 风台 |

- | | |
|-------|--------|
| 10 文庙 | 11 菜地 |
| 12 场地 | 13 朱衣阁 |

图一 大同古城平面图

0 200 500 M

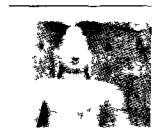
(注:大同古城图按1951年现状图绘制)

分,或两巷平行(如正府巷与蔡家巷),或丁字交汇,形成或方或长大小不一的小街坊。整个古城主次干道呈三经三纬的棋盘状。又形成大小不等的 225 片街坊。此外,东关东小城尚有 26 片街坊,南关计有 31 片街坊。从图一中亦可看出,东关、南关除居住街坊外,尚有大片菜地和空地,城内四隅亦预留有少至三四十亩多至九十多亩大的园地、场地或大水塘。古人为今人留下了可持续发展的空间余地,真值得称颂和赞誉!

再说民居数量。城内如经络般的道路骨架,连通着大大小小的民居街坊,构成如血肉之躯的有生命力的安居环境。若按当时的门牌号码统计,四大街共有 892 家铺面,其他 184 条小街背巷计有 3753 座四合院民居或作坊,合计共 4645 座大院。如加上铺面和民居的二进院或三进院、跨院,粗略统计,大同古城主城区内总计至少有 5000 多处四合院。这就是大同古城的环境空间容量。

据说,解放初期城内约有 5 万来居民,以城内有效用地面积 3 平方公里计,城内人口毛密度为 167 人/公顷。时至 1986 年,据《大同地名志》统计的人口资料:城内人口 89792 人,人口毛密度已达每公顷 299.3 人,城内的园地和空闲地已全部盖成平房或楼房,无一处绿地,与同时期北京城内每公顷 300 人的人口密度值相等。看来,就人口规模和环境容量的矛盾问题,北京已意识到其严重性,城内规划将疏散 60 万人,那么,已经超负荷运行的大同古城,我们应该怎样为她减负轻装,以展现其历史文化名城的容姿和风貌呢?

我们今人为后人又该留下多少可持续发展的空间余地呢?



一、古城的民居知多少

二、住宅的定义是什么

住宅可以说是与人类关系最为密切也是建筑史上最早出现的建筑类型。上古穴居而野处，构木为巢，“后世圣人，易之以宫室，上栋下宇，以待风雨”（《易经·系辞下传》）。说明，自穴居至华夏，是人类社会的进步与文明的标志。从广义的文化观“人的一切创造物都是文化”来看，住宅建筑或者说民居，亦是一种有形的文化，在博大精深的中国文化中，东方的建筑文化独树一帜，传统民居和居住文化则是这建筑文化苑中的奇株异葩。《黄帝宅经》对住宅是这样定义的：“夫宅者，乃阴阳之枢纽，人伦之轨模。”书中接着还有句话耐人寻味：“非博物明贤，未能悟斯道也……故宅者，人之本，人以宅为家，居若安即家代吉昌。”

看来，能悟斯道的“道”，实在是个涉及中国古代哲学核心范畴的大命题。为了认识大同传统民居，解读大同民居这部土木结构的“史书”，还不得不从这“道”说起，尽管笔者水平有限。

1. 鲁迅先生曾说过：“中国根底全在道教……以此读史，有许多问题可迎刃而解。”《周易》的“一阴一阳之谓道”，最早表达出中国人的宇宙观。老子论道，“道生

一，一生二，二生三，三生万物。万物负阴而抱阳，冲气以为和”。强调“人法地，地法天，天法道，道法自然”。告诫人们在人与自然的统一中反省人的自然本质，约束自己的观念与行为(包括对建筑及环境的经营)，即法地、法天、法道、法自然，与自然和谐相处，才能可持续发展，此亦为《易》学思想的“天人合一”的世界观。

《老子》在论述“万物生于有，有生于无”，“无”和“有无相生”，有无范畴的内涵与外延时，就以建筑的空间“室”为例：“凿户牖以为室，当其无，有室之用也。故，有之以为利，无之以为用。”说明包含建筑在内的世间万物，无不存在具体的“有”和“无”的对立统一。有无相生，即有形的形象，产生自无形的本体。“无”(空间)是“有”(形象)存在的前提，“有”是“无”的具体表现，“有”与“无”异位而同体。实体的“有”之所以给人带来物质的功利，是因空虚处的“无”起着重要的配合作用。砌墙围合，凿开门窗(无)，生成了(带户、牖孔洞的)“室”形状的空间“有”，这样才能用于给人以室的物质功利。“言无者，有之所以为利，皆赖无以为用也”(王弼：《老子注》)。“无”和“有无相生”的哲理，“当其无，有室之用”的论点，可称其为古老而科学的建筑空间论。难怪世界著名的建筑大师，美国的赖特(1869~1959)，将老子的这段话誉为“最好的建筑理论”，并作为校训，勒石铭志，树于赖特学院。大同的四合院正是这种理论的体现。

2.对于建筑这种人工营造的环境空间，从《易》学范畴讲，小自民居府第，大至皇宫城市，不论其建筑的规模和功能有多大区别，都是属于盛人之“器”。所谓



“形而上者谓之道，形而下者为之器”（《周易·系辞上传》），故建筑为“道器合一”之大器。“制器尚象”，“圣人立象以尽意”（《周易·系辞上传》）。说的是人造形象，它首先源于发现，“观物取象”，再用以象征的方式，表达无法传达的深意——创作意念。“法象莫大乎天地”，即为宇宙之间，可以效法的最大形象，就是天地。天圆地方，由是建设明堂、宫城乃至宅第之类的“大器”，四面围合呈方形，中空露天，有天有地，大同的四合院尽管低矮，但还是这种架势。其规划谋虑皆遵循法天象地、天人同构的宗旨。这是《易》学思想渗透在中国传统建筑文化中的一条最基本的构思理念。

3.对中国传统文化影响至深的尚有孔子所创的儒家学说，即孔孟之道。孔老分宗，儒家重人道，道家重天道。儒家学说主要内容是礼乐与仁义两大部分。“道（导）之（民）以德，齐之以礼”（《论语·为政篇》）的儒家学说，成为维护封建王朝的统治思想，中国封建文化的主体。礼指一切统治阶级规定的秩序，乐如润滑剂，从感情上求得人与人相互间的妥协中和，各安本分。如孔子所说“移风易俗，莫善于乐，安上治民，莫善于礼”。所谓“乐者，天地之和也，礼者天地之序也。和故百物皆化；序，故群物有别”。“乐统同，礼辨异，礼乐之说，管乎人情也。”（《礼记·乐记》）礼的辨异是区分尊卑、贵贱、亲疏、长幼、男女各阶级阶层的地位；乐的统同就是设法维系民心的统一协调，使整个社会和睦安定，这就是乐的艺术功用。

礼乐同样也为建筑活动规定了秩序（院有中轴，房有偏正，内外有别，主从有序），成为营造中国传统建筑

艺术空间的指导思想。至此,对住宅的那条定义也就容易理解:“阴阳之枢纽”,即住宅(建筑)就是介于天地之间阴阳二气聚集交汇的中心场所;“人伦之轨模”,则是指住宅(建筑)在人类社会中,应成为人们行为轨迹和生活准则的空间存在模式。“前者反映了建筑的自然属性,后者反映了建筑的社会属性。这是一种大建筑观或全面建筑观。这是站在整体辩证思维的高度,以宏观的视野道出了建筑的哲理内涵,是建筑的哲学性定义。”



三、宅主人的“形象”工程：街门

进入民居之前，首先要通过四合院民宅的大门（大同俗称街门）这道首要的建筑序列。街门的开设，系根据四合院民居院落的临街方位而设定的。尽管数千座大同民居四合院的平面形状和大小无一处雷同，然而院落的大门开设方位和朝向，恰是有规律可循，且是约定俗成的。

依据院落临街方位，街门开设有下列四种类型。

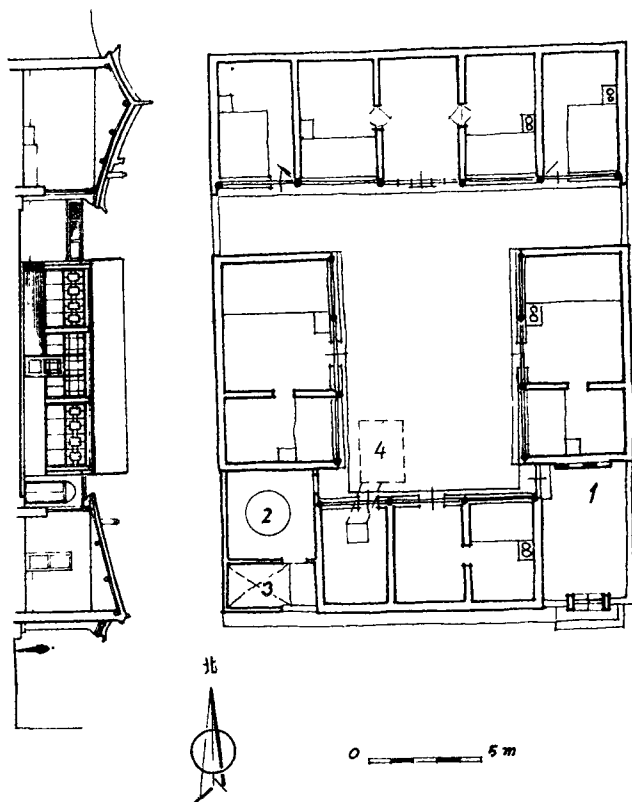
1. 南面临街，院落坐北向南，街门一般多设在宅院的东南隅，或院中轴线南端，门朝南开；

2. 北面临街，宅院坐落于路南，正房仍向南，街门开设在院的西北隅、东北隅，门皆向北开；

3. 东面临街的院落，街门设在院的东南隅，门朝东开；

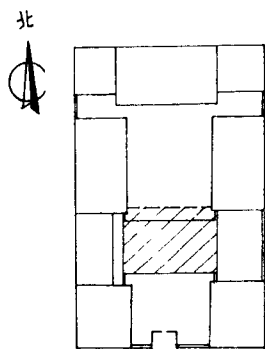
4. 西面临街的院落，街门则设在宅院的西南隅，而门朝西开。

四种类型系指四合院临街的四方位，其中第1、2种类型又各分两种门位，实际说来应是六种街门开设格局（见图二至图七）。图三的中轴南门型，多用于府第、官商大户，其余皆适用于一般普通民居。

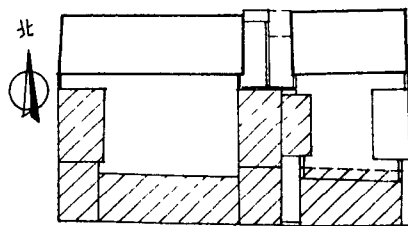


1 影壁 2 碾房 3 厕所 4 窑子

图二 柴家园街6号



图三 石人街5号



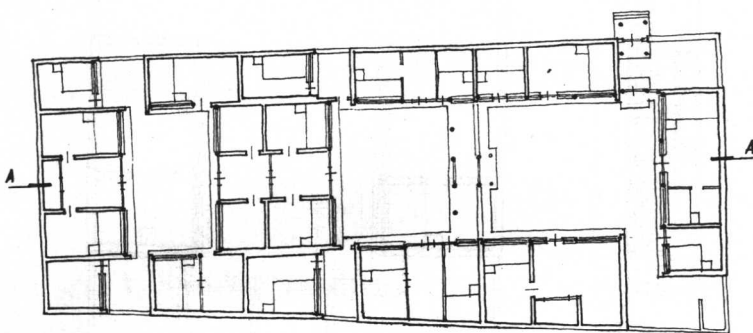
图四

图五

正府巷20,21号



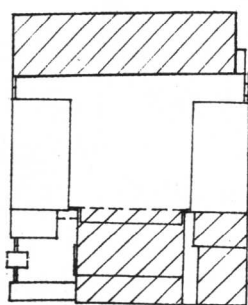
三、宅主人的「形象」工程·街门



0 10m 图六东史宅街 34号



一般说来,宅主人总是依据所购宅基地的地段、临街方位请工匠策划设计。工匠师按房主的心意,丈量地形尺寸,因地制宜地确定房屋布局、出入口方位走向,并绘出尺幅屋样,供主人定夺,如不合意,再为商改。依此简图,即可估出工料、费用、工期,房主认可,则选择吉日良辰,破土动工。



0 10m

图七 北魏籽巷 1号

街门为整座民宅的门面工程,从风水学讲叫气口,其建筑形象、体量、用材、雕刻、装饰艺术等都会予人以影响至深的第一印象:显示出宅院主人的身份、地位、