

日本建筑学会 编

# 建筑设计资料集成

Handbook of Environmental Design

[福利·医疗篇]



天津大学出版社

TIANJIN UNIVERSITY PRESS

日本建筑学会 编

建 筑 设 计 资 料 集 成

Handbook of Environmental Design

[福利·医疗篇]



天津大学出版社  
TIANJIN UNIVERSITY PRESS

- © 日本建築学会, 2001  
原出版社の文書による許諾なくして、本書の全部または一部を、フトリコピー等による複写、複製、そのほか電氣的・機械的ないかなる手段によつても複製したり送信してはならない。
- © 香港雷尼国际出版有限公司, 2003  
本書は丸善株式会社(日本国、東京都中央区日本橋)から正式に翻訳許可を得て、同社発行《建築設計資料集成——福利・醫療篇》を全文中国語に翻訳したものである。
- © 日本建築学会, 2001  
没有原出版社的书面许可, 不得将本书的全部或部分用拍照、制盘进行复制, 或者作为情报用电脑检索资料加以储存, 以及包括检索系统的电气、机械等其他手段和任何形式的复制、传送。
- © 香港雷尼国际出版有限公司, 2003  
本书从丸善株式会社(日本国 東京都中央区日本橋)获得正式翻译许可, 将该会社发行《建筑设计资料集成——福利・医疗篇》全文翻译为中文。

版权合同: 天津市版权局著作权合同登记图字第 02-2005-152 号  
本书中文简体字版由香港雷尼国际出版有限公司授权  
天津大学出版社独家出版

#### 图书在版编目 (CIP) 数据

建筑设计资料集成. 福利·医疗篇 / 日本建筑学会  
编; 重庆大学建筑城规学院译. —天津: 天津大学出版社, 2006.4

ISBN 7-5618-2263-4

I. 建... II. ①日...②重... III. ①建筑设计—资料—汇编—世界②医院—建筑设计—资料—汇编—世界 IV. TU206

中国版本图书馆 CIP 数据核字 (2006) 第 008278 号

#### 建筑设计资料集成——福利·医疗篇

编者 日本建筑学会  
代表者 仙田 满  
策划者 彭 蓉 蓉  
出版发行 天津大学出版社  
出版人 杨欢  
地址 天津市卫津路 92 号天津大学内(邮编: 300072)  
电话 发行部: 022-27403647 邮购部: 022-27402742  
制版 香港雷尼国际出版有限公司  
印刷 深圳市国际彩印有限公司  
经销 全国各地新华书店  
开本 210mm × 297mm  
印张 12  
字数 823 千  
版次 2006 年 4 月第 1 版  
印次 2006 年 4 月第 1 次  
印数 1-5000  
定 价 68.00 元

本书由日本丸善株式会社授权翻译出版  
版权所有 翻印必究

## 《建筑设计资料集成》的中译本说明 (第2集)

对广大建筑业从业者来说,设计资料集成一类的书籍是案头常备的工具书,为我们的日常工作带来许多便捷的检索和参考。《建筑设计资料集成》的内容、编排方式等,在原书的序文里已经作了充分的介绍,在此毋庸赘言了。值得庆贺的是,通过这样一套设计资料系统、翔实知识汇集,我们得以轻松地检索和查阅相关设计思想、方法及案例。书籍中所录入的信息既保持了与旧版本知识系统的延续性,又适时地介绍了设计实践的发展。内容不仅仅局限于日本本土的建筑设计,更放眼于世界范围的设计信息。旧版《建筑设计资料集成》曾于1983年译成中文在中国台湾出版。本次资料集成的引进与简体版的出版,为国内读者群提供了阅读上的极大方便。

为了既方便读者的阅读,又使中译本尽量在内容和风格上忠实于原文,我们从不同角度进行了统一的约定:所有的版面都严格遵照原书的样式;个别极其微小的图中文字和少量在译意上难以确定的文字,在书中采用原文;所有在正文下方集中列出的参考书目,均采用与原文对照的方式——将译文与原文同时排列,便于读者阅读和查找,并避免翻译过程中可能产生的歧义对查找原书带来不便;由于文化与文字的差异,某些用词难以用简单的汉语词汇明确对应,有时需要一句或一段文字作为补充说明,这时采取在图、文下方增加译注的方式;对于个别缩略的用词以及个别有译注的词在书中多次出现,难以在每一处都增加译注时,在再版说明的凡例中统一作注解。由于中日建筑文化的不同,书中部分涉及日本建筑文化传统的内容,不便在单纯作为工具书的资料集成中作详尽的铺叙,因此建议部分读者通过阅读相关书籍对这方面内容的知识背景作进一步的了解(如建筑历史教材及参考书等)。

在本次的翻译审校过程中,许多人为之付出了大量的心血和精力,能看到这一集成的顺利出版,欣慰之情自不待言。在如此浩瀚庞杂的工作中,由于工作展开面较大,在统一的规范约定上,个别的疏漏难以完全避免。也因此请有心的读者致函出版发行联系处,在此我们对所有支持和帮助我们工作的诸位表示诚挚的谢意。

《建筑设计资料集成》中译本翻译审校专业委员会  
于山城重庆

《建筑设计资料集成》中译本翻译审校单位

重庆大学建筑城规学院

### 翻译审校专业委员会名录

专业委员会主任:张兴国 魏宏杨 李必瑜

专业委员会委员:徐煜辉 卢峰 覃琳

本卷编译人员:徐煜辉

本卷(福利·医疗篇)责任编辑:张文红

### 参与翻译审校人员名单

张兴国 李必瑜 魏宏杨 徐煜辉 卢峰 覃琳 张翅 孙雁 杨真静  
王雪松 刘建荣 余卓群 李小群 陈纲 王朝霞 张洁 翁季 王敏  
杨宇振 刘晓晖 蒋家龙 钟军立 黄海静 谭岚 孙春红

## 附一福利·医疗篇凡例

被炉——日本传统住宅中的配置，取暖用，位于房间中部。

吹拔——日文词的简化，指上下串通的空间，如天井的下部及上空部分都可以这样称谓，而在中文中没有这样一个简洁的通指词，因此需要读者根据例图中的具体情况确定其是否为中空的空间。

壁龛——指原文中“床”、“壁床”这一类空间，是日式建筑中特有的凹室空间，墙上挂有字画，台面常用作摆设的位置。请参阅相关背景书籍并结合具体例图理解。

土间——没有铺设地板的室内部分，作为平时作业或通道使用，更为狭长的称为通道庭。请参阅相关背景书籍。

和室——日本式的房间。请参阅相关背景书籍。

RC结构——原文为“RC造”，指钢筋混凝土结构。

SRC结构——原文为“SRC”，指钢骨架混凝土结构。

S结构——原文为“S造”，指钢结构。

缘侧——日本传统住宅外侧的长廊。

床之间——日本住宅内一般有半间高出地板几十厘米、放置装饰品的地方，是日本人进行宗教祭拜和精神休息的场所。

町家——日本对传统城市住宅的称法。“町”类似中国的镇，“町家”本来指经商的住宅，其产生表明城市住宅的形成。传统的“町家”有京都型和今井型，前者由中世纪以来的市店为基础发展而来，后者是进入近代以后以农家为原型而产生。请参阅相关背景书籍。

LD——客厅与餐厅合一的布局。

DK——餐厨合一的布局。

LDK——客厅、餐厅和厨房合一的布局。

正如建筑设计资料集成简史所述,日本建筑学会的本资料集成经历了一段漫长的历史。在结束上次大修订后,历经17年有余至世纪之交的今天,又迈出了此次全面修订的一步,这不能不说是偶然,也是必然的机遇。2000年6月,以日本建筑学会为首的5个建筑相关团体制定了《地球环境·建筑宪章》。正如在宪章中所提到的那样,出于对地球环境的考虑,面向实现可持续循环发展的社会,要求建筑和城市的规划、建设、使用及继承各方面要转换思想。如果夸张地讲,至今我们都还面对着克服近代主义建筑设计方法这一课题。变革不仅仅是停留在由此而产生的新的建筑上,而且必然还涉及对现有资源的评估以及对资源再生的认识。

按照这样的看法,建筑设计资料集成的修订可以比喻为建筑物的更新。对设计中所必需的资料来说,如果要具备时间上的稳定性和必要性,就需要对研究、技术和实践中所产生的新资料作长期的积累。迄今为止的修订,是着眼对包含“设计和技术开发研究”成果在内的资料进行全面更新和扩充,对含有如此庞大资料的大部头著作作完整的全面修订。上一次的修订、出版花了5年,前期准备也不少于5年。这次则重新研究了过去的修订过程,对各卷按不同主题构成全卷的编辑方法进行了重新评估。

首先设置一册能置于案头的综合篇,将大量信息压缩成稳定的、可以长期使用的基础资料。同时,受综合篇页数限制未能收入的补充内容依各专题汇成扩展篇,用以收录世界各地的建筑环境质量获得高度评价的案例,以及对每年开发实践中积累的信息进行扩充和更新。以上两点是这次修订的框架。另外,扩充篇也采用了近年来发展显著的新的出版媒介手段。目前预定出版13册,不过,正如扩充篇的含义所示,必要时能够随时增补新的计划。

总之,通过这两个步骤,在已刊出的建筑设计资料集成中,大多是集中收集最新信息,既把与建筑相关的信息转化为必需的知识,又可防止过去的信息与事例脱节的状况。所以我们的目标是,综合篇是基础性的,是提供启发性的知识和信息的案头工具,而扩充篇是根据使用目的,提供专门的、实践的信息,具有设计手册性质。

本集成从1986年开始出版,同时根据需要出版了便于建筑初学者和业外人士使用的[袖珍版],并在附记中表示了要继续修订的意图。

如果此书能被各方面人士使用,并对建筑环境质量的提高发挥积极作用的话,对于参与此书编辑工作的相关同仁来讲,则不胜荣幸。在此对在计划、编辑、执笔、制作等修订过程中付出了巨大努力的全体工作人员和各界朋友表示深切的谢意。

日本建筑学会建筑设计资料汇编委员会

委员长 高橋鷹志

2001年5月

## 建筑设计资料集成《扩展篇——建筑企划》的整体构成

作为对综合篇《建筑企划》的补充,扩展篇将相近领域的建筑类型组合在一起,由《居住篇》、《福利·医疗篇》、《集会·市民服务篇》、《教育·图书篇》、《展示·文艺篇》、《休闲·住宿篇》、《办公·商业篇》、《生产·交通篇》等8册构成。

基本的编辑方针是,将限于篇幅而不能综合篇里展示的事例,为使读者能够基本理解建筑的整体形象和重要部分(如内部空间等)而进行了压缩,尽量多地收编进去。精心收集有特色的事例,以达到让从事规划和设计的人士在构思新建筑之际能触发思维。另一方面,虽然将重点放在国内外最新的事例上,但仍尽量把部分过去已经受到较高评价的“典例”进行筛选后登载在内。这是因为在时代变迁中能继续生存下来的这类事例存在着各自的现代意义,只要以新观点去加以分析捕捉,必定能成为今后进行构思的参考。另外,有些事例

虽然很少被作为建筑作品对待,但在现实社会中却大量存在,并在支撑人们的生活上起着某一方面作用。这类事例也拟为一个论题加以收纳。除此之外,在各个论题中也收录了理解事例上所必需的各种数据、环境及结构等方面的内容。在事例的排列顺序方面,没有因袭综合篇中采用的关键词方式,而是根据执笔者的判断,依规模、地域、历史、社会作用等,进行适当的分类排列。

本扩展篇对具体建筑物采用以图为主附加说明的一览表形式,希望能通过扩大事例的数量,以此丰富读者的创作思维。

日本建筑学会建筑设计资料编集委员会

建筑企划分会

2001年10月

## 建筑设计资料集成简史

日本建筑学会设立建筑设计资料集成委员会,根据建筑设计实际工作者的要求,进行以图为主的资料集编辑工作,可以上溯到1937年。其成果当初是登载在《建筑杂志》的各期上。在1942年对它们进行全部修改并汇编成3集作为系列刊物出版,直到战后复兴期,仍受重用。

1960年开始,将该1~3集改版并出版内容全然一新的新版,至1972年已出版了共6集。1973年在新的委员会的基础上,策划了第一次大修订,并对建筑设计资料集成的基本框架的重新认识进行了研讨。该委员会活动成果的发表,开始见于1978年的《环境》,1983年,通过《索引》的发行,便完成了全部11集的汇编。由于使用广泛和应读者的需要,又出版了建筑设计资料集成便携本(1986年、1994年)以及建筑设计资料集成

《居住篇》的便携本(1991年)。1994年,为了尽可能地更新自第1集发行后历经15年多的信息,该委员会开始为再一次的大修订做准备,但由于修订没有得到建筑学会全体的一致同意,所以于1996年中断了工作,委员会也随之解散。

此次的第二次大修订,始于1996年10月21日召开的第一次本书委员会会议。从该集成的总体结构到装订,与过去的集成截然不同,是一套全新的建筑设计资料集成。

日本建筑学会建筑设计资料集成委员会  
策划调整小委员会  
2001年5月

## 初版序

建筑学会率先出版了建筑工学袖珍本,其中改编了贯穿所有建筑工学的主要门类,为日本建筑界作出了巨大的贡献。然而,所谓袖珍本也可以是有组织地讲述建筑学的袖珍百科全书,而在设计人员进行实际设计时,需要的是与之相呼应而且收集了更多建筑方面基本资料的简明设计指南。即只要通过读或看,便能得到所希望的、有所助益的东西。因此,本会于1937年5月,重新成立了建筑设计资料集成委员会,并为达到此目的开始了工作。在编辑方针上仍以图解和表格为主,尽量少用文字说明,使该书成为设计人员制图板上可供借鉴和必备的参考工具书。为此,本委员会从建筑界,包括广泛的政府机构、公司和个人中诚邀了精通各部类且造诣深的权威为委员并作为执笔者,按计划从1937年11月以来,在每期《建筑杂志》中发表一部分,努力不断,迄今长达5年之久。我想对于完成这样的工作,大概还需要耗费数年的时间吧。

类似于本设计资料集成的刊物,在国外早已有之。例如德国 Ernst Neufert 的“Bauentwurfs Lehre”、英国的“Planned Information Book”和“Planning: An Annual Note Book”以及美国的“Architectural Graphic Standard”。但是对于国情不同的日本则必须从日本特有的见解出发,翻译和改编是不能满足要求的,因此,这就意味着本集成和国外已发行的刊物不是完全同出一辙的。

今天日本建筑界面对未曾有过的时局,作为建筑师真是一个多事之秋,因此不允许有时间来涉猎更多的参考文献。在杂志上已发表过的本集成部分内容,随着时间的推移,需要修改订正的地方也不少。因此,现将本集成项目中已完成的部分汇编成集,作为本集成第1集的单行本出版,并暂时中止了对全部集成的增补修订,因为其中各版中新的内容还没有勘误,而且有的还需进一步补充资料。

值此第1集发行之际,首先对社会各界负责人深表由衷的谢意,他们不仅支持本集成的宗旨,而且提供了贵重的资料文献。本委员会委员以及执笔者诸君,在百忙之中,仍全身心地投入本集成的工作,作为委员长不知该用什么语言来表达我的谢意。每想到从当初倡导此举,至今仍在为此鞠躬尽瘁的干事藤田金一郎先生,以及以他为首各位主要负责人在本卷的修订中所作的努力,从内心向他们献上真挚的敬意。

建筑学会建筑设计资料集成委员会  
委员长: 中村傅治  
1942年3月

## 建筑设计资料集成委员会

昭和12年(1937年)5月成立 昭和20年(1945年)8月撤销

委员长: 中村傅治

干事: 藤田金一郎

委员: 秋元惇明 阿部知义 市浦 健 一榎悦三郎 伊藤憲太郎 伊藤 滋 伊保内富彌 梅本 謙 大西幸雄  
岡崎公男 奥田芳男 加藤幸雄 菊池重郎 木村惠一 五井孝夫 清水 一 新名種夫 谷口吉郎  
柘植芳男 半澤憲二 平岡正夫 平山 嵩 船越義房 星野昌一 松下清夫 安田 清 横山不學

## 第1次大改订 序

正如在初版序的宗旨中所谈及的那样,建筑设计资料集成委员会成立于1937年,并在1942年出版了第1集建筑设计资料集成。在经历了第二次世界大战以及战争结束前后的空白期后,1949年又将该委员会更名为建筑设计资料集成续集委员会,并得以继续发展。随后出版了第2、3集。1960年~1965年又出版了第1~3集的修订版和第4集。随着第6集(设备设计,1969年)和第5集(城市设计、园林营造、其他,1972年)的出版,最终按原订计划将此集成一并完成。在此期间,本汇编主要侧重于图表为主的直观性,并将大量数据作了浓缩和归纳,为使用者提供了方便,从而得到大多数使用者的认可。有报告称,自此(1960年)以来,出版数已超过50万册,这要归功于各相关委员所付出的心血。不过,随着近年来建筑技术日新月异的发展,已具备了对该集成中的数据进行了修订的条件和时间。因此,在继承过去各版的长处和全面修订计划的基础上,向原各专业委员会以及广大的各专业使用者进行了问卷调查。通过对调查结果的统计,获得了大多数人对此的看法,与此同时,着手对委员会的机构进行了调整和扩充。

本汇编作为设计人员的案头必备书,或者是作为教材,受到了广泛的欢迎。本汇编也是以此为目的汇集了本会的精华编辑而成。尽管在整个出书过程中正值强调将学术研究成果向实际设计转换以及强烈希望将设计标准化的时期,然而在原来的考虑中,本集成不是对学术研究的解说,也不是设计标准类书籍,而是将它作为在形成设计的构思过程中的参考书。

此次集成是彻底的全面修订,其背景是由于近年来随着社会发展对建筑的要求,以及设计和技术研究上惊人的开发成果。为了将其如实地反映出来,就需要对资料作全面的更新和充实,并进行了分类、扩充和调整。因此,此次内容的汇编也完全焕然一新,扩编后的集成全集由11个分集组成。在汇编过程中,尤其引人注目的是对占原1~4集大部分的各种建筑进行了修订,将它划分为“单位空间”和“建筑”两类。至于划分的理由可参阅“建筑设计资料汇编修订过程”,由此可知其意义是不小的。尤其是“地区”和“技术”作为建筑群乃至地区与周边技术的综合,也在本集成的各个分集中加以补充和分类。

在制定上述计划和编辑方针时,就组成了实际上担负着本集成执行机构的全体干事会。在对各分集之间进行细致周密调整的同时,又与干事会相关研究委员会保持联系和合作,并吸取其研究成果,从而使集成尽可能地完善。

经过上述的努力,我们终于看到了本汇编的全面修订版的发行。在此,谨向在整个资料汇编和出版过程中倾注了全力的、以全体干事会为主的各部门负责人、委员以及各位专业委员会表示由衷的谢意。

最后,除向支持本集成发行并积极提供资料的政府相关机构、设计事务所、建筑界的有关各方深表谢意之外,对在整个集成编辑和发行过程中,按本委员会的要求予以充分合作的丸善株式会社以及学会事务局中的相关人士表示由衷的谢意。

日本建筑学会建筑设计资料集成委员会 委员长:藤田金一郎  
昭和53年5月(1978年5月)

此次计划出版的建筑设计资料集成,执笔者达千余人,全集共11集,约2500页。如此大规模的策划(计划)能以独特而统一的表现形式得以实现,离不开建筑界对迄今为止,建筑设计资料集成所产生作用的深刻理解与认识。

追溯日本建筑学会计划出版建筑设计资料集成的过程,初版第1集是在1942年5月,将它按书籍的体裁整理而成的。正如在“序”中所述,由于它是将刊登在《建筑杂志》每期上的资料汇集而成的,所以进一步可追溯到在学会内成立建筑设计资料集成委员会的1937年5月。当时,就已经将“以图表为主,尽可能避免文字说明”作为基本的编辑方针了。

继初版第1集发行以后,由于第二次世界大战及以后的一段空白期,使发行中断了。但在1949年重新成立建筑设计资料集成续集委员会,并相继出版第2、3集。由于在这段时间中社会形势发生了很大的变化,再修订已成了当务之急。从1960年开始对1~3集修订,并相继追加发行了第4、5、6三集,到1972年初,按原定计划完成了本集成的发行。这次修订是完成后的第一次彻底修订。

通览自初版以来各集和各版的内容,便可看到时代的变迁,例如,在初版第1集中所看到的战时因素,在战后首先进行了删除。在当初作为主流的法规、标准类也顺其自然地被逐步淘汰。尤其是近年法规和标准的分类越来越复杂,而且为了跟上发展,修订也十分频繁,正如在记述中所言,修订也是基于这样的理由。

鉴于上述倾向,并考虑到今天的建筑界分工更加专业化,因此,在1974年1月新成立的干事会经过了一年多时间的酝酿和准备,才确定了修订的框架。

此次的计划也历经7年有余,发行了整个11集中的6集,剩下5集的具体发行也指日可待了。此次计划至今按照预定轨迹发展,是与藤田金一郎前委员长的全力关注和支持分不开的。至此,对从初版以来在资料汇编中倾注了大量心血的前委员长表示由衷的谢意。

最后,向在此次计划中倾注了最大努力的全体干事会、各分会长、各委员和专业委员表示感谢。对在本集成的编辑过程中向本会及时快捷提供了大量资料的各方致谢。尤其是对在支持编辑过程中作出默默贡献的学会事务局相关人员,以及能在出版中反映委员会意图的丸善株式会社,一并致以深切的谢意。

日本建筑学会建筑设计资料集成委员会 委员长:内田祥哉  
昭和56年4月(1981年4月)

### 建筑设计资料集成委员会(进行全集规划和调整的组织)

	委员长	藤田金一郎						
全体干事会	副委员长	内田祥哉 (1980年12月起任委员长)						
	全体干事	伊藤 诚	池田武邦	木野修造	林 昌二	藤井正一	渡边健一	
部 会 长	1 环 境	藤井正一						
	2 物 品	奥村昭雄						
	3-5 单位空间	田中正孝	谷口风邦	寺田秀夫				
	6-8 建 筑	铃木成文						
	9 地 域	林 昌二						
	10 技 术	内田祥哉						
	索 引	渡边健一						
扩大干事会	安藤邦广	伊藤邦明	岩下繁昭	加藤俊二(版面设计小委员会)		木野修造	清水裕之	新明 健
	宝木富士夫	田中辰明	田边久人	土井広夫	浜田信義	林 玉子	布野修司	松川淳子
	森保洋之	山内 毅	渡边健一					



## 凡例

- 1 本书《建筑设计资料集成——福利·医疗篇》，由福利和医疗构成。它们是对《建筑设计资料集成——综合篇》第3章建筑企划中“福利·医疗”内容的补充与完善，并以此为目的来进行编辑。
- 2 书中为了便于对建筑物规模进行比较，在单页或对开页面中缩小比例都是统一的，并将缩小比例和标尺标注在页面上角处。此外，当同一页面内图面的缩小比例不同时，则标注在每一个图面上。
- 3 实例名称和其他相关标注均按照以下原则：
  - (1)建筑物名称：建筑物名称不一定限于正式名称，表示类别和设置主体等用语尽可能省略而用固有名称表示。此外，大都沿用作品发表时所使用的名称。
  - (2)所在地：所在地为“市”时，表示到市名为止，所在地为“郡”时，表示到镇、村名为止。但东京都所属区则采用区名表示。此外，所在地为道府县政府所在地时，省略了道府县名称。
  - (3)建设时间：原则上采用竣工时年限。
- 4 为了帮助读者对本书所采用的事例获得更进一步的理解，在卷末还编辑有刊登这些事例的文献一览。(以杂志为主)
- 5 对同一事例或相关内容，在其他地方或综合篇作详细的或以不同的角度进行解说时，有⇔10，综合篇⇔100一类的提示。
- 6 用语原则上根据日本1990年修订的文部省编《学术用语集建筑学篇(增订版)》以及本会编《第2版建筑学用语辞典》采用。此外，关于建筑以外的，原则上参照各专业学术用语集，但也有一部分采用了习惯用语。

**本委员会**

委员长	高橋鷹志					
委员	浅野耕一	石川孝重	岩佐明彦	太田浩史	小川次郎	金多 隆
	神田 順	木野修造	坂本一成	佐藤 滋	須田眞史	清家 剛
	槻橋 修	長倉威彦	長澤 悟	西出和彦	初見 学	花田佳明
	梅干野晁	柳沢伸也				

**计划调整小委员会**

主 查	木野修造					
委 员	浅野耕一	岩佐明彦	太田浩史	小川次郎	金多 隆	黑石いずみ
	須田眞史	清家 剛	槻橋 修	初見 学	柳沢伸也	

**建筑程序部会**

部部长	初見 学				
干 事	須田眞史				
委 员	太田浩史	奥田耕一郎	小室圭介	篠崎正彦	槻橋 修
	長澤 悟	花田佳明	日色真帆	松本 淳	安原 幹

**《建筑设计资料集成——福利·医疗篇》执笔者一览**

分会责任委员 須田眞史

**福利** (执笔者代表: 在塚礼子)

在塚礼子	002~081,002*,004*,016*,017*,048*,049*,063*,068*,075*
太原一興	002~081,003*,022*,045*,047*,048*,061*,068*
橋 弘志	002~081,053*,058*,067*,071*,072*,078*
鈴木義弘	004~021,032~043,031*,032*,035*,039*,040*,041*
高橋義平	024~030,023*,024*,026*,027*,030*,075*
山田惠美	004~021,004*,006*,007*
横山俊祐	014*

**医疗** (执笔者代表: 長澤 泰)

長澤 泰	084~171*,114*,133*,153*
須田眞史	084~171,086*,091*,099*,104*,116*,119*,149*,160*,161*,166*,167*
井出麻由子	94
石井 敏	101
岡本和彦	106
河崎邦生	108,109
辻野純徳	110,111*,118,122,123
小室克夫	112,113
柴田浩也	116
伊藤一章	118
塩田 洋	125*
藤記 真	127*,128*
青山 徹	134,135
岡野 觉	136,137
小林 仁	138,139
島谷 聰	140~143,142*
中山茂樹	144,145

(\*号表示负责该页中括号部分的内容)

001	<b>[第1章]</b>	
	<b>福利</b>	
002	福利与设施体系	
002	福利与设施体系	069
	<b>儿童福利一日托系列</b>	
004	古典	
005	婴幼儿·多样化住所	
006	婴幼儿·空间的一体化	
007	婴幼儿·内外连接	
009	婴幼儿·向社区开放	
012	夜间保育	
013	儿童	
015	多代相处	
016	复合型	
	<b>儿童福利一居住系列</b>	
017	古典	
018	小单位型	
020	复合型	
021	母子住宅	
022	福利设施和环境整備的发展趋势(日本和海外)	
	<b>残疾与环境</b>	
023	残疾与环境/无障碍设计与通用设计	
	<b>身体残疾者福利</b>	
024	古典	
025	居住·个人空间	
027	集体居住型	
028	复合型	
030	社区协作型	
031	集体居住	
	<b>智力障碍者福利</b>	
032	智力障碍者设施的体系和发展趋势	
033	疗养地	
034	附带福利护理的住所	
039	集体居住型	
041	活动场所	
	<b>精神障碍者福利</b>	
044	日间护理所	
045	复合型	
046	集体居住型	
	<b>老年人福利一居住系列</b>	
048	设施系统·养老院的成立 东京养老院	
049	古典	
051	个人空间	
054	小单位	
059	集体居住	
064	多代住宅	
065	向社区开放	
	<b>老年人福利一日托所系列</b>	
	小型日托所	071
	多代人日托系列	073
	社区中心	
	<b>老年人福利一居住+日托系列</b>	
	小型复合	074
	大型复合	077
	多代人(城市)	078
	多代人(农村)	080
	* * * * *	
	<b>专栏</b>	
004	日托系列设施的变迁——向幼儿保育一体化的发展	
006	托儿所的一天	
007	保育及床	
013	儿童馆和学童保育	
014	老幼共同活动的场所	
016	并设和复合	
017	北海道家庭学校	
024	身体残疾者设施的变迁	
026	残疾人的私生活和单人居室化计划	
027	附带福利服务的住宅——焦点公寓	
030	残疾人设施和社区协作网	
035	入托设施的发展	
039	集体疗养所的面积标准	
040	智力障碍者集体疗养所的动向	
041	智力障碍者的行为特性	
045	精神障碍者设施的变迁	
047	海外动向:大规模设施的解体	
049	老人福利——居住系列	
053	个人空间	
058	小规模设施组合	
061	中央大厅型集体居住	
063	瑞典历史性建筑物的更新、利用与老年设施的实例	
067	老年化与环境	
068	护理保险制度与设施,由职员宿舍改造为老人疗养所	
071	社区的实践——住宅托老所和集体疗养所	
072	地区与福利设施	
075	与社区设施的复合	
078	集体浴和个人浴	

085 [第2章]

**医疗**

084 诊所

086 牙科医院

087 医院改建

088 医疗、健康复合设施

091 诊断、治疗室

092 小型医院

097 康复锻炼

098 康复期

100 利用温泉

101 疗养院

102 加拿大

103 美国

104 特殊诊疗室

105 精神病院

106 美国

110 木结构温室医院

112 战前的美国式医院

114 模式设计

115 作为文物保护的医院

116 日归手术中心

117 急救中心

119 英国

120 顺应地形的市立医院

122 具备长期发展计划的私立医院

124 医院街

126 考虑节能的县立医院

130 利用高差地形的都立医院

134 三角形平面的急性治疗医院

136 高原地区的红十字医院

138 仿机场修建的低层医院

140 信息时代的现代化医院

144 德国

146 丹麦

148 瑞典

**大学医院**

150 注重总体设计的国立大学医院

156 拥有多样化病房的私立大学医院

158 具有国际化急救功能的私立大学医院

160 病室类型

**高级专用医疗设施**

162 循环器官

163 粒子线

174 脑血管

166 病房楼类型

**临终关怀医院**

168 临终关怀医院

\*\*\*\*\*

**专栏**

086 诊所与居住为一体的重建计划

091 诊断、治疗室

099 康复锻炼室的使用方法, 恢复期康复锻炼楼的位置确定

104 特殊诊疗室

111 仓敷中央医院的变革

114 木结构综合医院的设计试行方案

116 术后当日回流程图

119 根据医疗法进行医疗设施的分类

125 国立成长医疗中心手术室的清洁管理

127 有效利用自然资源

128 降低层高

133 中世纪医院的水洗厕所

142 综合医疗信息体系

149 病床配置的变迁

153 工作区的设备

160 病房设计

166 病房楼设计

**索引**

172 事项索引

174 事例索引

176 文献索引

## 第1章

## 第1章

## Section 1

## 福利

## 福祉

## Welfare

儿童福利	儿童福祉	Welfare for Children
身体残疾者福利	身体障害者福祉	Welfare for the Disabled
智力障碍者福利	智的障害者福祉	Welfare for the Intellectually Disabled
精神障碍者福利	精神障害者福祉	Welfare for the Mentally Ill
老年人福利	高齢者福祉	Welfare for the Aged

## 【编辑方针】

当今日本的社会福利，迎来一个大变革时期，在这个时期，有沿着历史步伐发展的福利设施，也有在此之上对新型福利设施规划的考虑。

儿童、残疾人、老年人等设施的“对象者”，由此也被称为了“使用者”。跟随对象者的就是由福利的发展历史而展开的“情节”，而所谓使用者则出现了5种大的分类。在此基础上，不仅是制度类别的细分，而且也有了居住系列和日托系列的构成区别。居住系列包括住宅和医疗设施，日托系列包括教育、就业设施等一系列内容。居住系列包含了基本的住所功能，日托系列容纳了地区设施。由此不但限定了福利行政的范围，而且也吸纳合并了相关联的设施。

目前复合设施较多，将来大概也会有继续增加的趋势。使用者的复合、居住系列的复合、日托系列的复合等这样的组合，不但类型多样，也增加了各种各样的意味。在此，根据使用者不同的框架，对应采取相应的构成方略。

以“缘于地域的福利”为基本观点，在吸取地域特征性的同时，尽量对每一事例包括其形成的过程进行综合的把握，以寻求地区的需要，探索建立适合地域的福利服务设施的设置方法，为地区中的人们实现福利。因此必然要考虑适合的方法，一方面由地域连接到空间，另一方面认知室内外活动连续的重要性，这都表示了对此的重视。

以上是本次编辑的方针，也许是合适的编辑课题。

(在塚礼子)

提出期	确立期	重建期	改革期	社会福利设施	
				居住系列	共用系列
1945 47 儿童福利法	1951 64 母子福利法 60 精神薄弱者福利法	1973 81 母子及寡妇福利法 82 老人保健法	1987 94 天使计划 98 智障者福利法 (94 残障人计划) 97 照顾病人保险法 (89 黄金计划)	2000 00 社会福利法	居住系列: 养护设施、婴儿院、母子房、儿童自立、支援设施、残疾儿治疗设施、情绪障碍儿短期治疗设施、智障者康复设施(住院)、就业(培训)设施、智障人宿舍、福利所、残疾人生产设施、福利所、残疾人组成设施、老人看护保健设施、老人看护福利设施、老人保健设施、特护养老院、老人院、有德服务养老院、老人痴呆患者、高龄老人生活福利中心 共用系列: 保育园、儿童馆、儿童咨询室、智障儿童设施、重设施、残疾儿童设施、母子福利中心、母子健康中心、帮助智障者就业设施、智障者康复设施(非住院)、身残者通行场所福利设施、身残者康复设施(非住院)、老人中心、老年人休闲所、日间服务中心、住宅护理支持中心、老人上门服务、职业介绍中心、精神病患者治疗所、精神病患者职业介绍所、精神病患者福利工厂、社会福利事务所
49 身体残障者福利法					
46, 50 生活保护法 50 精神保健及精神病患者者的法律	63 老人福利法				
51 社会福利法		87 社会义工及看护义工法			
社会背景	归国侨民等贫困者 战争孤儿 战争残障者	高度经济增长 核心家庭化 高龄化 职业妇女	石油冲突 财政困难	泡沫经济的衰退 少子高龄化	根据各种法律规定原则, 如施行令、施行规则、确定设施种类、最低设施标准, 并通过下达文件, 自治体自身制定的设施, 主要设施以基本法记载的事例为中心。

社会福利设施的时代变迁[1]

1. 社会福利的时代变迁

社会福利作为社会性制度, 根据时代的需求在不断改变其作用, 与古代存在的救济方法相比, 近代国家, 政府是以救助“无依无靠的老百姓”为宗旨。作为近代史, 社会福利在第2次世界大战后逐渐形成。

由于战争的关系, 为生活贫困者、儿童、身体残障者制定了3种福利法, 社会福利事业法制定了共通体制。在此之后, 随着经济发展中家族的变化, 人口高龄化等情况, 老年人福利法从生活保护法中分离出来, 6种福利法的制定, 社会福利法成为了所有人的权利。

2. 新型社会福利理念

所谓社会福利是指保持个人尊严, 对培养健康的人和能自立生活给予支援的服务总体。经过一系列的改革, 清楚记载了提供服务者和使用者对等关系的确立, 不同地区个人多样化需求的综合服务, 由于需求范围的广泛性, 各地都有不同形式的计划。

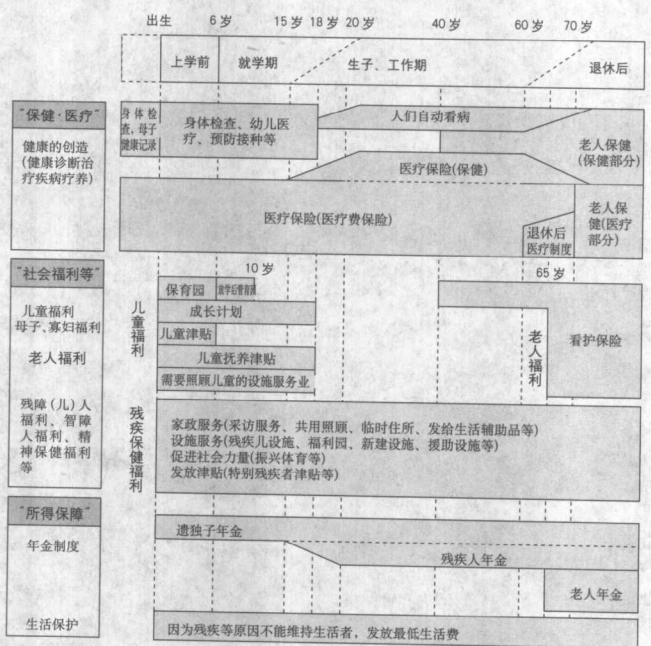
关注整改旧福利和当地居民自己制定的制度, 福利服务人员负责相关服务的有机协作及综合性服务, 国家和社会团体对计划的实施也负有责任和义务。

3. 社会保障与社会福利

在当前的形式下, 社会福利只是终身社会保障制度的一部分, 并包含着特别的经济援助, 福利服务保障除常见的内容外, 还附加了保健、医疗等起着社会主要保障制度的辅助作用, 并和教育、雇用、住房等服务有关[2]。

4. 福利服务和设施体系

设施体系在法律上, 与有别于使用者的福利法相对应, 因有所需要, 不断设置新的设施, 加上完成了使命的设施也继续存在, 现在已达到90种。为更好了解设施作用和使用方法, 根据福利服务的提供方式和服务内容适合体系化, 福利服务的使用形式分为设施居住型和在家型两种, 在家型又分共用设施使用型、在家服务型(访问型和家庭配制型)。24小时使用的居住系列设施是根据日常生活不同需要进行分类, 共用系设施是根据使用者的不同对保健医疗、教育、就业服务内容或者相互组合进行分类, 任何一



社会保障与社会福利[2]

种现行法都有它的重心[1]。居住系列设施更加贴近生活, 共用系列设施也不再拘泥于制度范围, 不断增加的使用者也能充分发挥作用。

5. 地区福利与设施

居住系列设施, 共同系列设施(含在家服务地点设施)将担负着支撑一体化地区福利的作用。随着个人独立和参加社会活动的多样化, 相关领域的政策及

设施不断扩大, 使得福利间的界线逐渐模糊, 不再限于设施的复合化、制度本身。不限制使用者的小规模设施即将诞生。由于掌握了地区的需求, 了解各地区的相似之处, 当地居民将建立起自己的设施计划力求满足当地需要。

资料: 厚生省社会·援护局编修, 《为了社会福利基础结构改革的实现》, 中央法規出版, 1998年, 厚生劳动省《厚生劳动白皮书》, 2001年

## 地方福利与设施的修建

——横滨市“大众化”社会福利设施的配套事例

### 1. 初步设想、需求阶段

公共设施的修建，必须先对该地区的实际情况详细了解后，以最大限度方便市民为主导，并积极采用当地居民提出的意见，废除不适应现代发展的旧设施，修建新设施。

横滨市“残障人活动所”是市民提议建立的一个具体从修建到运作的例子。此项目是1985年开始，老百姓自己筹划、修建的活动所，并不存在法律意义上的法人，而是由市民组建的管理委员会全权负责，即使和国家制度相冲突，也要侧重于市民的实际需求。其次，根据国家有关规定，横滨市残障人活动所，在活动设施的修建时就没有把身体残疾者和智力障碍者加以区分，这也是要着重提出的地方。最初在同一康复所里实行残疾人和智障者分开管理，在某种程度上说，确实给护理工作带来便利，但大多数人却持不同意见，在同一地方生活的人，身体情况也各不相同，可以说这正是从市民立场出发建立的利民设施。

### 2. 规划、修建阶段

横滨市作为社会福利设施设计过程的示范点，特别值得一提的是由政府与民众协力设计的联合方案，和由建筑大师积极推荐的尝试型设计方案。

首先，按照联合方案，选取其中几组具体实施，今后将加强对市民参与的优秀方案赋予实施。横滨市作为由市民参与

地方设施建设和管理的试点城市在不断发展，从1966年到1968年间，市政府全部人员认为“联合方案推进模式”的完成任务重大，对此，市政府主动采取措施，让与区域特点一致的参赛作品得以实现，政府和民众相互合作时，在谋求解决地区自主问题的同时，还得建立地方团体。

全市18个区相互配合，在对已实施的项目进行分析时，主要以修建地区设施（设施系列）、支持地方活动（支援系列）、未来的设想（计划系列）等3类，其中今井地区中心、地方福利所的建设，从福利设施的规划到动工已全面展开，专业人士投标和市民参加都推进了设计本身，招标明确了此规划复杂程度的专业设计者。约10个月里，进行以区域为对象的用户问卷调查，政府机关讨论了13次，建设委员会以公开的形式招标7次。

有关尝试型地区调养所的建设，基本上由市建筑局业者评定委员会选出设计者，作为暂时方案，由于极力采用所谓的著名建筑师，尝试建设好的、可行的设施，但是这种尝试型设施建设，并不采用联合方案的计划，两者之间的协调和整合将是以后主要的问题。

### 3. 建成、成果阶段

当设施建成并使用时，和建造有着直接关系的市民作为使用者和设施共同成长，加深了地区间居民的相互交流，提出发现设施新问题的要求，这被认为是通过市民日常交流取得的进步。为此所做出的尝试，

使它成为有着地方疗养所和地区复合功能的交流性设施。

### 4. 实效、发展阶段

设施建设是以市民为主体进行的，建成后有必要按照最初的想法运营。联盟型设施的大多数是由市民管理组织经营的，但是对有关福利设施，作为服务提供主体的政府和市民显得十分重要。为了达到设定目标，由市民主动响应提高运营管理能力，也就是说全体市民一起努力迫在眉睫。作为主体的运营方案，市民有必要对与规划运营相关的问题积极进行交流促进，因此要求由决策层研究以及更多的人进行评价。

就横滨的特色，与其说是设施配备的辅助，不如说是对运营主体的援助。目前，并没有对老年痴呆症患者活动所进行直接经营，相关辅助社会援助者和有关专家共同对横滨市老年活动所联络会的活动计划提出方案，市政府进行实质性的援助，今后老年痴呆症患者活动中心的配备也将快速发展，但随着量的增加，质量保证又成了一大问题。例如：在各活动中心以当地市民作为对象，进行交流、学习设施知识，开办护理教室“预防痴呆、看护工作”这可以通过对家庭、当地居民开放活动中心，促进和其他地区人们的交流，由于倍受其他地区的关注，便可得到第三者的客观性评价。从从业者为主体的联谊会组织为活动的主体，市政府也给予一定的支持，事实上市政府并非直接进行援助，而是通过市民共同努力，从而进行援助，这也是现代政府机

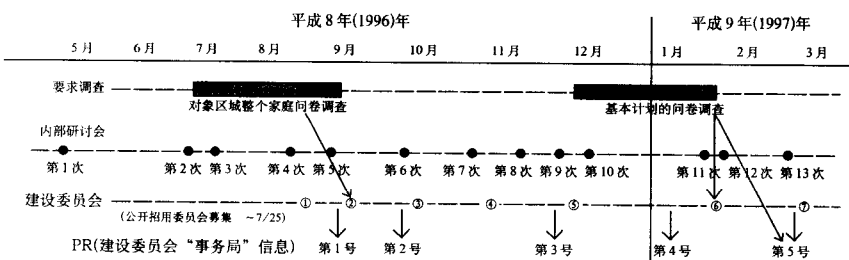
关的任务。

\*

注：所谓地区调养所是遵照横滨市的“梦想横滨2010年计划”配备的一处中学校区，地区援助在家生活的24小时时间讨论、服务的实施、安否的确认、家庭助手、访问护士等活动点、机能训练、地方义务工作的活动、建立谈话场所，到2001年11月，85所设施被启用，预计到2010年建立169所。除此之外，和地区中心合建的有8所，特别修建的综合性场所也很多。

#### 参考文献

- 横滨市《合伙的智慧袋》平成12年3月
- 《市民参与的维生素书》1996年12月
- 横滨市立大学经济研究所都市政策研究丛书No.4《社区·网络工作和协作》平成13年
- 横滨市《痴呆型老年人家庭服务品质证明模型检查工作报告书》平成12年3月
- 横滨老年人家庭联络会《共同面向21世纪的痴呆型老年人——横滨的朝鲜老年人家庭联系会》平成11年度横滨市老年人家庭事业报告书
- 横滨市企划局调查委报141《特集在自治体中的意见一致——大街道制造的视点为中心》2000年3月
- 横滨国立大学工学部建筑规划研究室《在横滨市内的残疾人家庭的事例研究报告书——横滨市残疾人家庭的特征》1998年1月



今井地区中心、地区调养所 设计步骤·进度表[1]

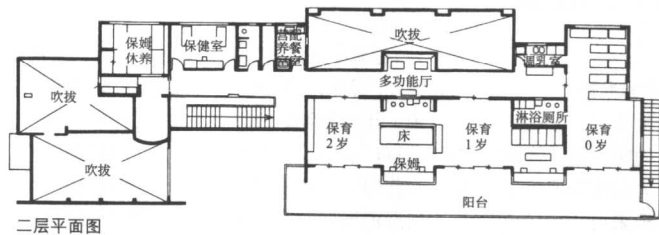
#### 建设委员会计划表

- ①熟悉各项制度，负责人的选定，地区中心，所谓寻找地方中心有所期待的人们/学习本地知识；
- ②从当地特色中寻找“地区中心应有的特色”/问卷调查的报告结果、基础情报、关联设施的活动状况说明/从最初期望的总活动中寻找“应有的空间风格”；
- ③神之木地区中心的视察；
- ④以前意见的整理和确认/重要问题的讨论；
- ⑤“指针”“想这样期待”的确认、基本计划案的提出；
- ⑥居民对基本计划(案)的意见，基本计划变更案的提示/交流空间的讨论、活动形式的制定、设计游戏；
- ⑦对可反映和不可反映基本计划、设计的整理确认。

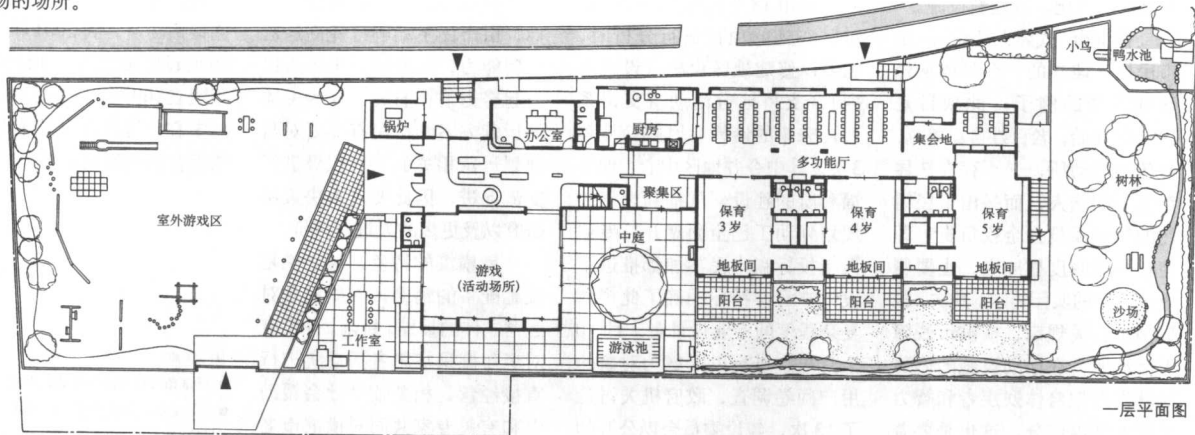
## 津山口保育园

- 设施类别：保育园
- 设计：小川信子 + 小川建筑工作室
- 建设：1978年
- 用地面积：2548m<sup>2</sup>
- 总建筑面积：702m<sup>2</sup>

这是为了发挥孩子们的自主行为，让他们能够自由游戏，连续设置各种场所的典型例子。将走廊设计成一体化多功能空间，设有读书区和休息场所，室外有水和树木，也有喂养小动物的场所。



二層平面圖



一層平面圖

津山口保育园(冈山县津山市)

## 日托系列设施的变迁

一向幼保一体化的发展

日本最初的幼儿园是在1876年(明治9年)由文部省设置,1926年保育园法令规定从小学独立出来,作为富人阶层儿童教育设施的幼儿园很早便制度化了。另一方面,作为为了确保贫民阶层和

农忙时企业妇女劳动的保育园形成了保育所,大正时期在各地也开始建立公立设施之后,根据1947年的儿童福利法,保育园作为福利设施也被制度化。

学龄前儿童的活动场所同时是生活场所和教育场所。幼儿教育一体化运动开始于昭和初期,经过20世纪70年代先驱的努力,进入90年代再掀关注高潮,于1998年推出了关于保育园和保育园的共同方针。以在社区范围的连续教育为目标的自治体一级的一体化活动也在不断进行。

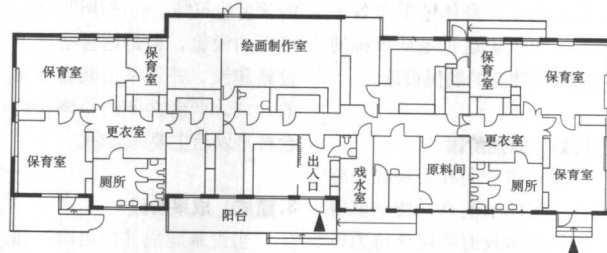
关于学龄儿童,包括初中和高中中的学生,建设适应地区特性的放学后的住所也成了研究的课题。

## 从小学校到大家庭

尽管出发点与保育园不同,但是保育园仍然承袭了那个时代的做法,由保育园法令决定的保育室和游戏室构成的型式。

将保育园作为生活场所来使用的活动从20世纪70年代开始繁荣起来。其中,产生了由下列空间构成的保育园,即从对午餐和午睡等多种行为和时间的分析考虑安排的,床位空间(休息和午睡,使用床的游戏)、桌子和椅子的空间(图画和手工活动,吃饭)、活动空间(音乐和集体活动室)等。

津山口保育园是代表性例子。



斯德哥尔摩的保育园(1987年) (小川信子:瑞典的学前教育环境,1988年作)

这里安排了作为床位空间的保育室,作为有椅子的空间的多功能室,作为活动空间的游戏室,游戏室与室外的活动场所相连接。另外,在作为生活场所的各保育室之间,单独设有厕所、库房、保姆用房等,在有婴儿哺乳室的2楼宽敞的阳台保证了日照良好的室外空间。意识到与津山口的孩子们熟悉的住房和街道排列的协调性,采用了瓦屋面和滑窗等日式风格。

近年,受到在保育园度过时间越来越长的影响,越来越倾向于把保育园看作孩子们日常生活的场所,即“白天的家”。时常摆放着餐椅和餐桌,用家具隔出更衣区和游戏区,创造出家庭的氛围。也有保育园准备了木制桌椅,柜架、沙发等适于孩子尺度的家

庭里有的那样的家具,设置了遮光用的双层窗帘和地毯,以进行演出,让当值保育员为各个保育室负责道具。

此外,以下的事例也在增加,即尝试着与保育室分开来保证用餐和午睡的空间,既能心情愉快地用餐,又保证了安静的睡眠环境,而且还能从用餐平稳地过渡到午睡。

欧美的保育园,得利于对一个集体的孩子人数限制、复数负责制和保育室面积等基本条件的规定,保育室也多建成家庭式结构。集体活动室之外有餐厅、休息室,还备有制作室和适合孩子大小的小房间等。而且也有这样的事例,即限于地区孩子很多的时期,将一般住宅改作保育园用。



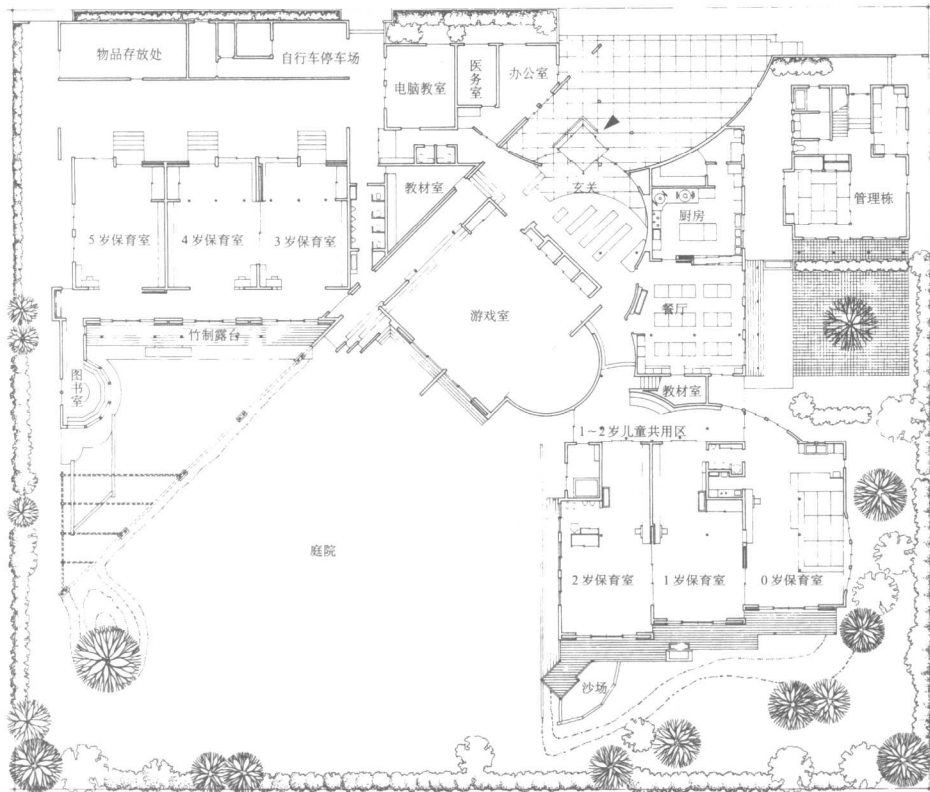
按照保育园法令进行规划的例子 (1935年)

Section 1  
福利

## 儿童福利

身体残疾者福利  
智力障碍者福利  
精神障碍者福利  
老年人福利





**白善会保育园**

- 设施类别：保育园
- 设计：小川信子 + 小川建筑工作室
- 建设：1992年
- 用地面积：3 119m<sup>2</sup>
- 总建筑面积：1 222m<sup>2</sup>
- 结构·层数：木结构·框架壁构造·地上2层
- 设置·营运：社会福利法人白善会

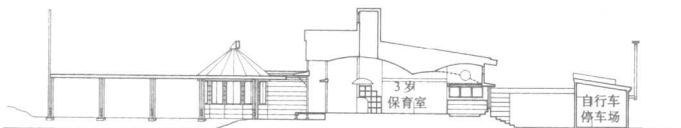
设在大门附近的游戏室和餐厅等公用区，将年龄较大的儿童区和年龄较小的儿童区联系起来。年龄较小的儿童的房间设计成用隔扇、拉门等隔开的空间，充分扩大了空间的使用效果。庭院有用木板条铺的平台和沙场以保护年长儿童可以安全愉快地在此游玩。年长儿童的各个房间由宽走廊连接，延伸到图书室。在宽走廊与保育室之间没有隔扇，3、4岁儿童的房间也可以合起来作为一个房间使用。

**野中保育园**

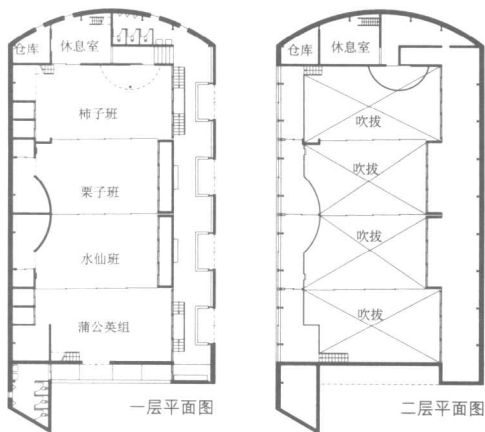
- 设施类别：保育园
- 设计：仙田满 + 环境设计研究所
- 建设：野中扎鲁思 1972年  
野中丸 1981年
- 用地面积：4 485m<sup>2</sup>
- 总建筑面积·结构·层数：野中扎鲁思 647m<sup>2</sup>，S结构2层，野中丸 325m<sup>2</sup>，S结构平房

互相独立的两栋建筑基本上都是平房，在上部分设有联系各个保育室的平台，具有在整个院舍的环游性。野中扎鲁思有穿行于各个保育室之间的走廊，与散步道连接。散步道成富于变化的空间，建有多种多样的住处，可以用于多种目的。

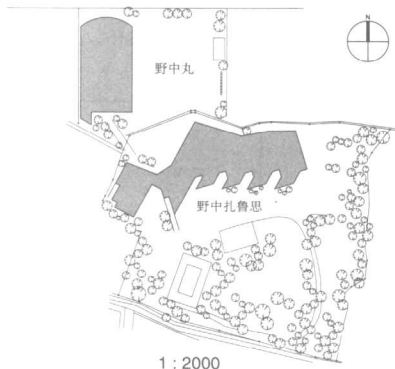
野中丸除了作为保育区外，还打算让其具备作为剧场的功能。用活动隔扇将大空间隔成4个保育室，二楼的阳台部分还可以成为顶层楼座。



**白善会保育园 (新潟市)**

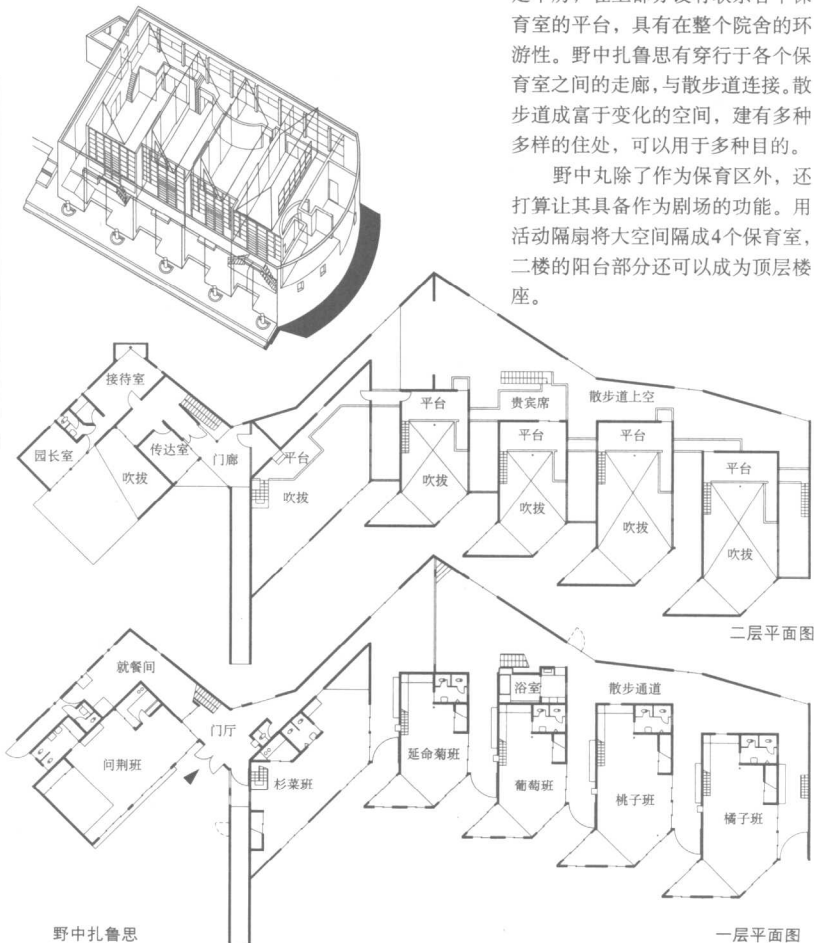


野中丸



1:2000

**野中保育园 (静冈县富士宫市)**



野中扎鲁思

一层平面图