

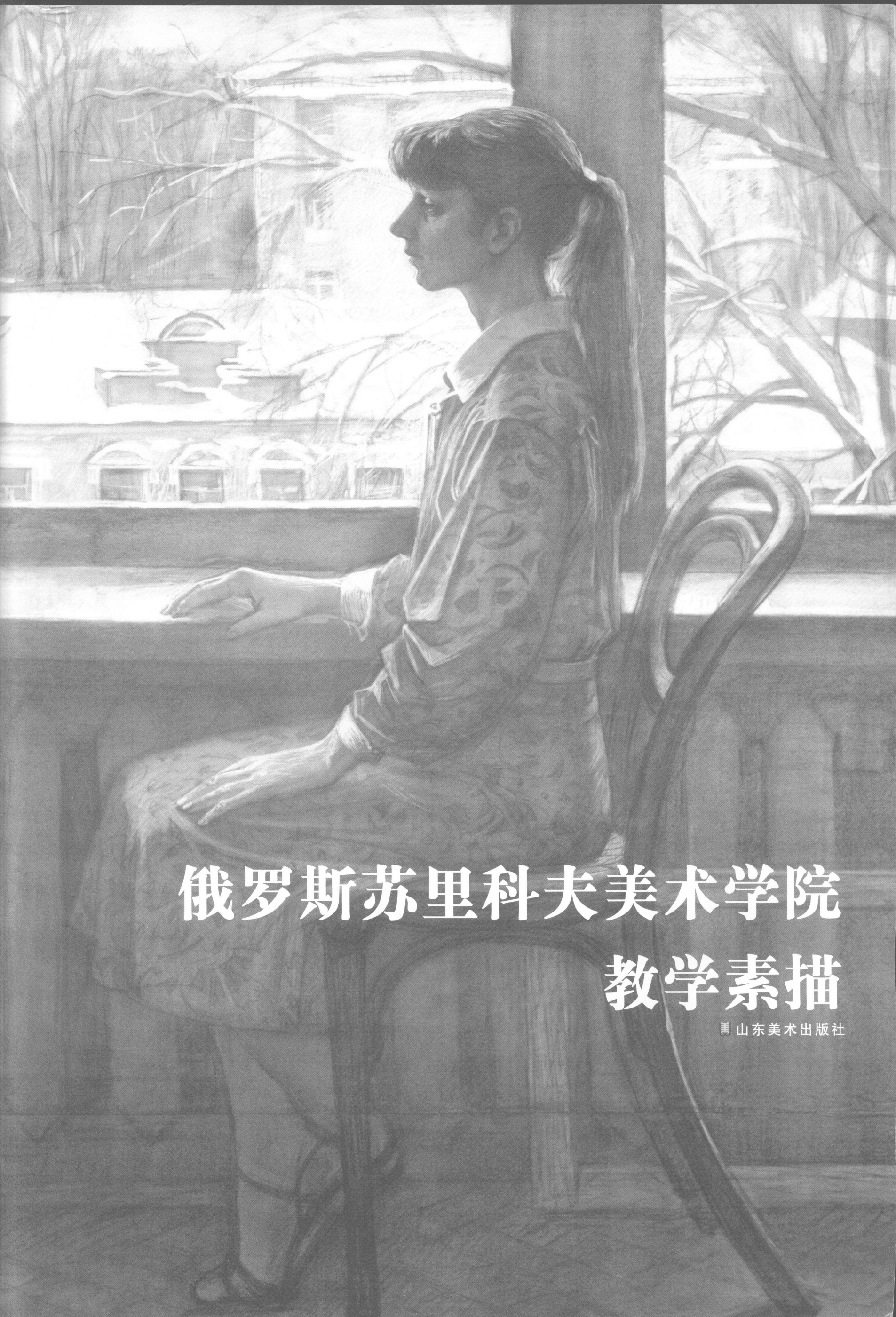


俄罗斯

苏里科夫美术学院

教学素描

山东美术出版社



俄罗斯苏里科夫美术学院
教学素描

山东美术出版社

图书在版编目 (C I P) 数据

俄罗斯苏里科夫美术学院教学素描/苏里科夫美术学院
学生著.—济南: 山东美术出版社, 2006.1
ISBN 7-5330-2172-X

I. 苏... II. 苏... III. 素描—技法 (美术)
IV. J214

中国版本图书馆 CIP 数据核字 (2005) 第 144754 号

策 划 肖 灿
责任编辑 李晓雯
装帧设计 张海燕
翻 译 曹月华

出 版: 山东美术出版社
济南市经九路胜利大街 39 号
(邮编: 250001 电话: 0531-82098268)

发 行: 山东美术出版社发行部
济南市顺河商业街 1 号楼
(邮编: 250001 电话: 0531-86193019)

制版印刷: 山东新华印刷厂德州厂

规格开本: 787 × 1092 毫米 8 开 5 印张

版 次: 2006 年 1 月第 1 版 2006 年 1 月第 1 次印刷

定 价: 19.80 元

前言

至20世纪初,俄罗斯创建起四所以对民族文化有特殊贡献的专业美术院校:皇家美术学院附属学校,莫斯科绘画、雕塑及建筑学校,莫斯科斯特罗加诺夫伯爵工业美术学校及彼得堡施蒂格利茨男爵工业美术学校。正是这些院校的传统,以及莫斯科与彼得堡、学院派与工业美术流派之间的良性竞争与合作,为当今俄罗斯美术教育制度的形成及各种美术学院、学校的发展打下了基础。四所学校中的每一所都值得研究,不仅仅因为它们做出了巨大的历史贡献,更重要的是因为,作为其事业直接继承者的基础,它们几乎对所有的院校都产生了极大的影响,成为形成整个专业美术教育体系的主要枝干。

莫斯科国立苏里科夫美术学院的前身是1843年建立的莫斯科绘画、雕塑及建筑学校,现已发展成为俄罗斯美术教育的高等学府,与圣彼得堡列宾美术学院一样为俄罗斯,乃至世界许多国家培养了众多的美术大师和美术专业人才。它继承与发展了学院派美术教育的教学原则,多年来依然保持着传统的教学体系。目前,学院分为四个系,即油画系、雕塑系、版画系和艺术史论系。前三个系分别由各自的几个工作室组成,后者则专门培养艺术理论家和批评家。

学院派教育按年龄和大纲划分学习阶段。俄罗斯历史地形成了13—15年的完全造型艺术学习周期,目前划分为初期的专业定向选择阶段,这是通过在儿童美术学校和艺术学校的4年学习完成的。然后须在美术职业学校学习4—5年(根据专业而定),最后完成高校(专科学校、学院、大学)6年的学习。莫斯科和圣彼得堡俄罗斯美术学院的附属中学有其特殊之处。作为两所学院的主要中学,它们恢复了18世纪“教育”等级的作法,在7年的教学过程中根据美术学校的专业课水平进行学生培养。国家美术教育体系是按照循序渐进的原则制定的,每次大约十分之一的学生能够升入更高一级。

学院派教育的一个主要优点(同时又是稳步发展的条件)在于它拥有一百多年的发展历史。比较一下学院派不同时期的教学大纲,你就会发现它们的变化缓慢,以便巩固已取得的经验。甚至连教学作业的名称也一年年地重复着。这是优点还是缺点?评论家们指责学院派发展缓慢,跟不上形势。实

际上,只要回顾一下学院派在不同时期所取得的成就就会发现,表面上似乎相同的作业,其表现手段是在不断变化的,它以时代的风格为基准,同时不断超越前人取得的成就。学院派本身就是一个矛盾统一体,一方面评论家们认为,它有统一的作业、特定的标准及一定的限制,而另一方面,基础原理的教学却是通过“具体教师”进行的。学院的每个主讲教师(一般是其创作受到观众及专家们肯定的画家)按照自己的意图诠释统一大纲的要求,自由与服从的辩证关系构成了俄罗斯学院派教育体制的基础。

如果把学院派的主要特征看作是一种现象,你就会注意到素描的特殊作用。作为一门独立的教学课程和创作形式,素描同时贯穿于其它所有专业课程的教学过程中。正因为如此,素描教研室集中了学院里所有院系及专业的教师。学院派素描相比其它专业课程能够更多地运用客观分析,更多地思考能否将标准与具体评价统一起来(特别是在教学的初、中级阶段)。素描教学与造型解剖学、透视法、格拉费卡艺术材料的技术与工艺等方面的研究密切相关。

“素描不仅仅是造型艺术的一个种类,而且是所有现实的造型艺术的基础,是画家自由、充分地表现其艺术构思的绘画技巧的保证。”掌握素描这门课程,需要完成一系列不断复杂化的人物写生练习,包括对实景中人物所有复杂造型及心理特征的刻画。学生面临的任务是掌握造型规律及形状组合的逻辑关系;掌握用线条、明暗对比(如浮雕)、绘画的基本色调等手段进行空间布局;处理各物体间的相互关系,根据平面与立体、明与暗、节奏感、动态感及平衡等对应关系进行构图。学院派认为,可以单分出作为积累专业知识、“手”和“眼”的创作经验的教学认知和分析素描,以及作为艺术形状和绘画形象创作基础的创造性素描。当然,类似的划分是有充分的条件性的。学院派的创造性素描本身就含有分析成分,它要求能够自由熟练地掌握绘画技巧。这种划分的意义在于特别突出分析画法作为一种教授艺术规则和技巧的方法的特殊意义,从而使其有别于其它教育体系。整个教学应以获得完整性的认识为目的,应遵循层层递进的原则,即从一般到个别、从个别到整体,融情感与逻辑为一体,不断追

求准确、清晰地表现具体生动的现实。

理性创作离不开对造型解剖学及透视法的研究。除理论知识外,学生还应准确地表现自己对于人体骨骼结构的了解,展现骨骼同肌肉的关系以及其外在的表现特征,还有根据解剖结构表现人物所有动作和空间轴心定位的相互制约关系。学院派对古希腊、罗马文化自始至终地热爱表现在对其比例与标准学说的迷恋。从事解剖素描的创作有助于把握严格的协调感、艺术结构及人体造型结构感。

研究透视法可帮助学生了解用二维平面表现和设计空间的方法,以及它们与历史文化传统的关联。对直线透视法和视觉透视法理论的研究是实践教学的基础。对于已经掌握了透视法理论的画家来说,他可以轻松自如地在自己的创作中使用它,并由此显示出专业和非专业之间的差距。

在列举高校素描教学内容的同时,需要强调临摹名画的特殊作用。在临摹的同时研究和掌握素描的各种技巧与使用材料的工艺特性,以及其对形象结构的影响。

素描教学大纲在其发展过程中继承前人的成就,制定新的任务,常常会根据实际情况调整一些固定下来的教学作业的比例。有一点要特别强调,只要是学院派里出现过的东西,都不会毫无痕迹地消失掉。这里我们可以对石膏临摹必要性的讨论为例,不同时期对石膏临摹的不同态度,仅仅改变了石膏临摹的作业量与时间的多少,并没有改变这种观点,即借理想化的石膏像作品掌握素描技巧是学院派的基石之一。

美院今天的素描教学大纲要求学生每天的绘画练习时间不少于三小时。在五年的学习时间里共计1540小时(绘画系)和2030小时(格拉费卡艺术系)不等。作为教学基础的具体教学作业也是多种多样:有速写、画草图,也有长达几个小时的素描。在整个的学习过程中,学生们应该完成38—43幅长期作业。其中主要是练习(70%),这大约占去将近30个学时。而长期作业(四年级大约为46学时,五年级大约为68或54学时)的完成就是总结性测验。这些作业的完成情况表明学生实际水平,以及其运用复杂结构创作的本领。

除了主要的、基础的作业以外,学生还应完成教师为解决一些特殊问题而自行设计的大量的附加作业,它们同大纲中规定的作业一起构成了每个工作室的创作特色。让人瞩目的是学生们独立完成的毕业创作,正是这些作品证明了学生们所达到的绘画水平,以及素描根据具体作业选材、分析细节、同时注重构图设想的丰富多彩的表现能力。

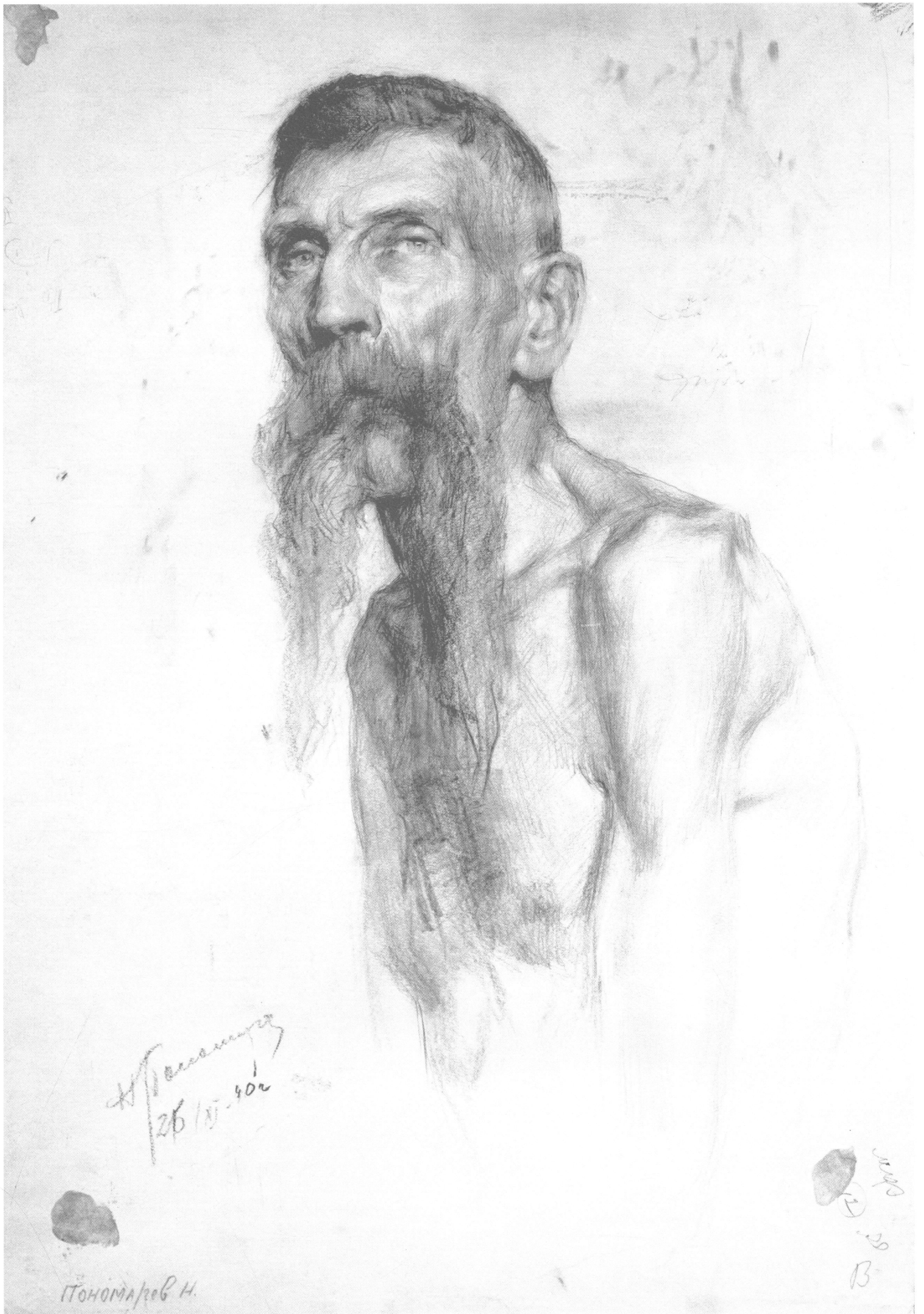
俄罗斯高等学校专业课程教学大纲与美术学校的教学大纲是紧密联系为一个统一的教学过程的。美术学校里的素描是从“石膏技能”开始的,也就是从画几何体、建筑物及精选出来的石膏像作品开始的。接下来应该研究“头部”及头部与上身的比例关系,只是到最后一年才会进行几次(2—3次)人物形体的绘画。学院一年级画“头部”,随后是“形体”和“结构”。紧密联系在一起的“学校——学院”似乎又重新

再现了学院派最初的教学划分形式,即划分为“石膏像”、“头部”、“形体”几个级别。以上所讲的是包括几个不同阶段的中、高级教学环节的不可分割的统一性。近半个世纪里,莫斯科和圣彼得堡(列宁格勒)美术学院的学习由两部分组成。在经过被称为基础年级的第一阶段的学习之后,学生进入知名画家——教师的个人工作室。基础年级的学习用来巩固、完善和发展在中等专业学校获得的职业技能。这一时期的素描教学具有规则 and 标准高度统一、分析课题占主导地位的特点。可以说,这个阶段就是“打好基础”的阶段。第二阶段不仅仅是进入个人工作室,还与掌握各种专业知识有关(绘画系进行架上绘画、大型壁画、舞台布景画、教堂历史画等专业知识培训;“格拉费卡”专业分为架上绘画、版画和宣传画技法以及图书艺术等;雕塑艺术的教学尚未进行专业划分)。这一学习阶段以更复杂的创作性作业为主。为简单明了起见举一个例子,如果低年级的“头部”创作以对“圆形”的客观分析为主的话,那么下一步的工作就围绕“肖像画”进行,要创造出生动的形象。再一次说明,这种划分是有条件性的,但它仍不失为素描艺术专业教学的基础。

教学法要求教学初期的作业要明确,即刻画用三到四个灯光照射的独立物体,物体和背景之间的相互关系也相对简单。素描基本上使用石墨铅笔完成,这样有助于养成精确分析的技能。高年级的场景布置很大程度上取决于专业的选择和个人工作室的创作特色。在本阶段要大量掌握素描的各种技法,包括使用毛笔的技法;教学场景布置的光线、空间和情节结构也更复杂化;更加注重构图和涉及到画面内部结构的“图案装饰”。教师面临的任务是,通过场景的布置和对其含义的讲解来培养学生多角度的形象视觉能力,以及用视觉形象创作性地表达思想的本领。

本书中所选的素描作品包括肖像、单人物造型、多人物造型或复杂空间关系中的人物造型,由此可以反映出苏里科夫美术学院素描教学的变化特点。在挑选出来的这些素描作品中,最早的创作年代是1940年,作品是由当时一年级学生、现为该校架上绘画工作室的教授——导师波诺马廖夫H.A.创作的。每一个关心20世纪后半叶俄罗斯艺术史的人都十分熟悉日林斯基、萨拉霍夫、斯莫林、布拉托夫、叶留舍夫、费多索夫等人的名字,了解这些著名画家的创作历程,仔细观看这些教学作品,你会再一次对严格规范的美术教育的益处确信不疑,它为当中的每一位画家以后进行的各种创作打下了坚实的基础。

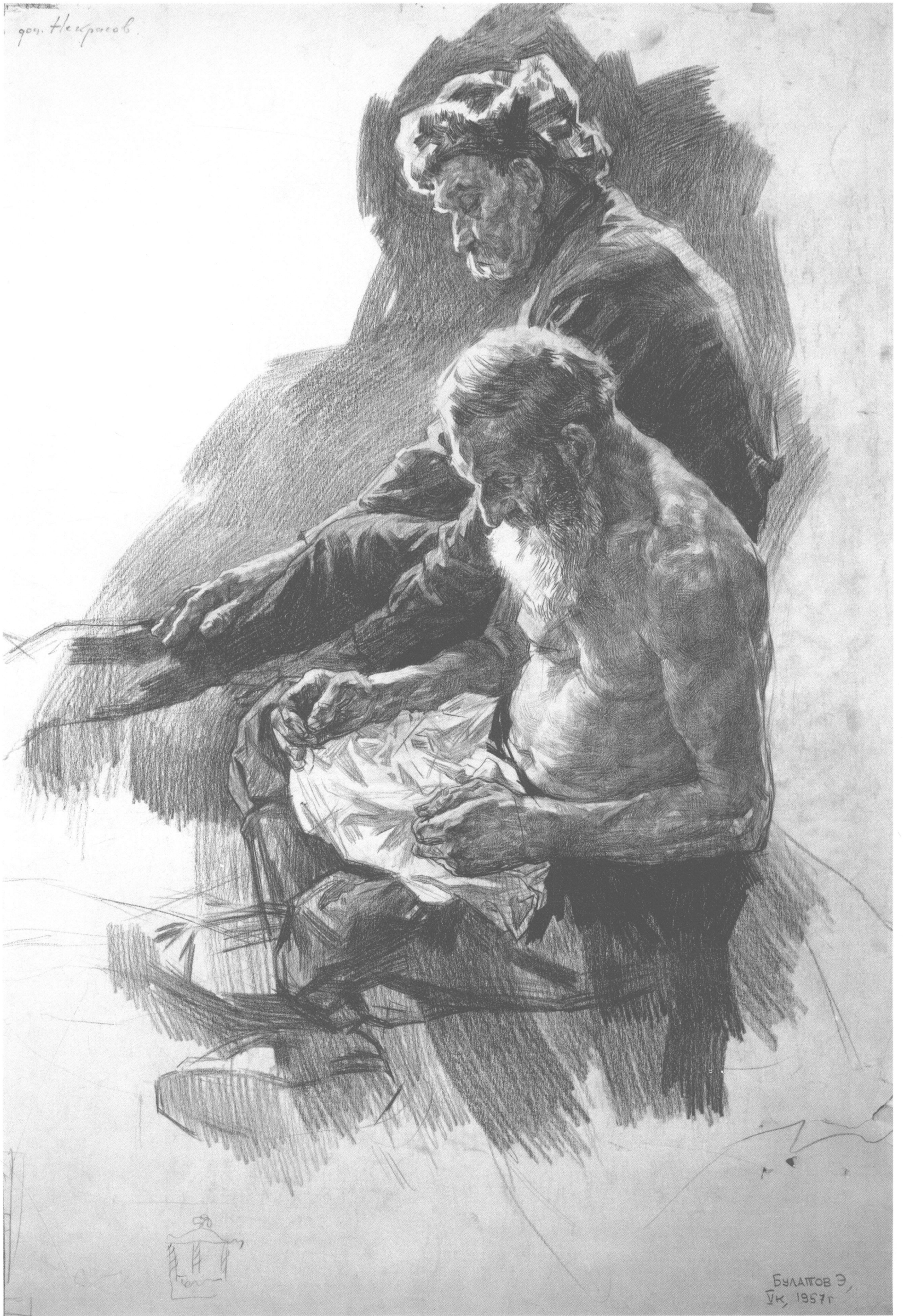
学院派美术教育需要不断努力才能持续发展下去。只要我们的文化观念依然是搞艺术就需要掌握基本功的话,学院派仍将会在众多的彼此毫无关联的教育体系中占据最高的位置。希望那些感兴趣的人能在这些素描作品中,在它们因不同时代的审美观而发生变化的外观之外,寻找到统一的彼此相互联系的原理。



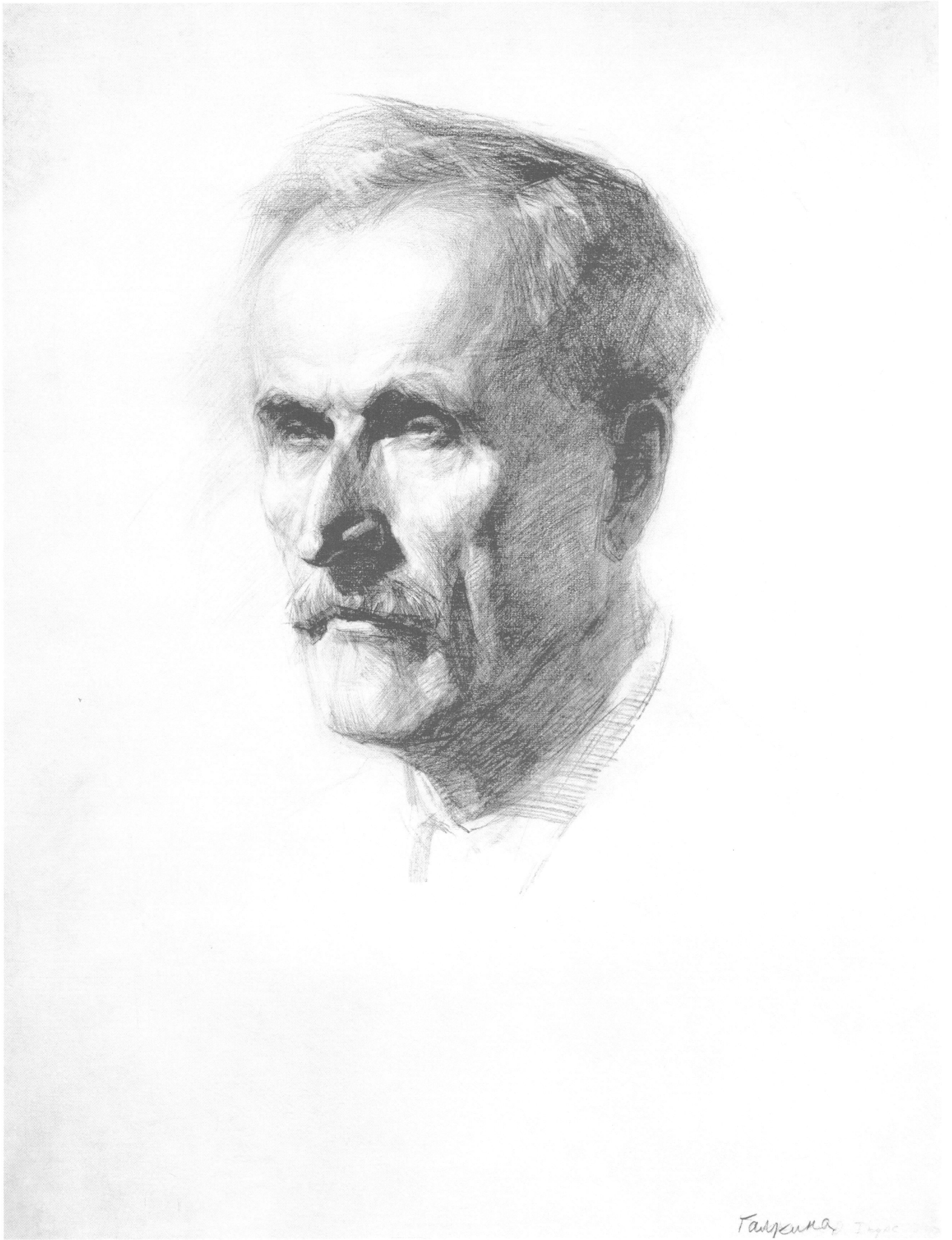
男肖像 波诺马廖夫H. A.
一年级 纸、铅笔 60 × 41cm 1940年 导师——切列姆内赫M. M. 教授



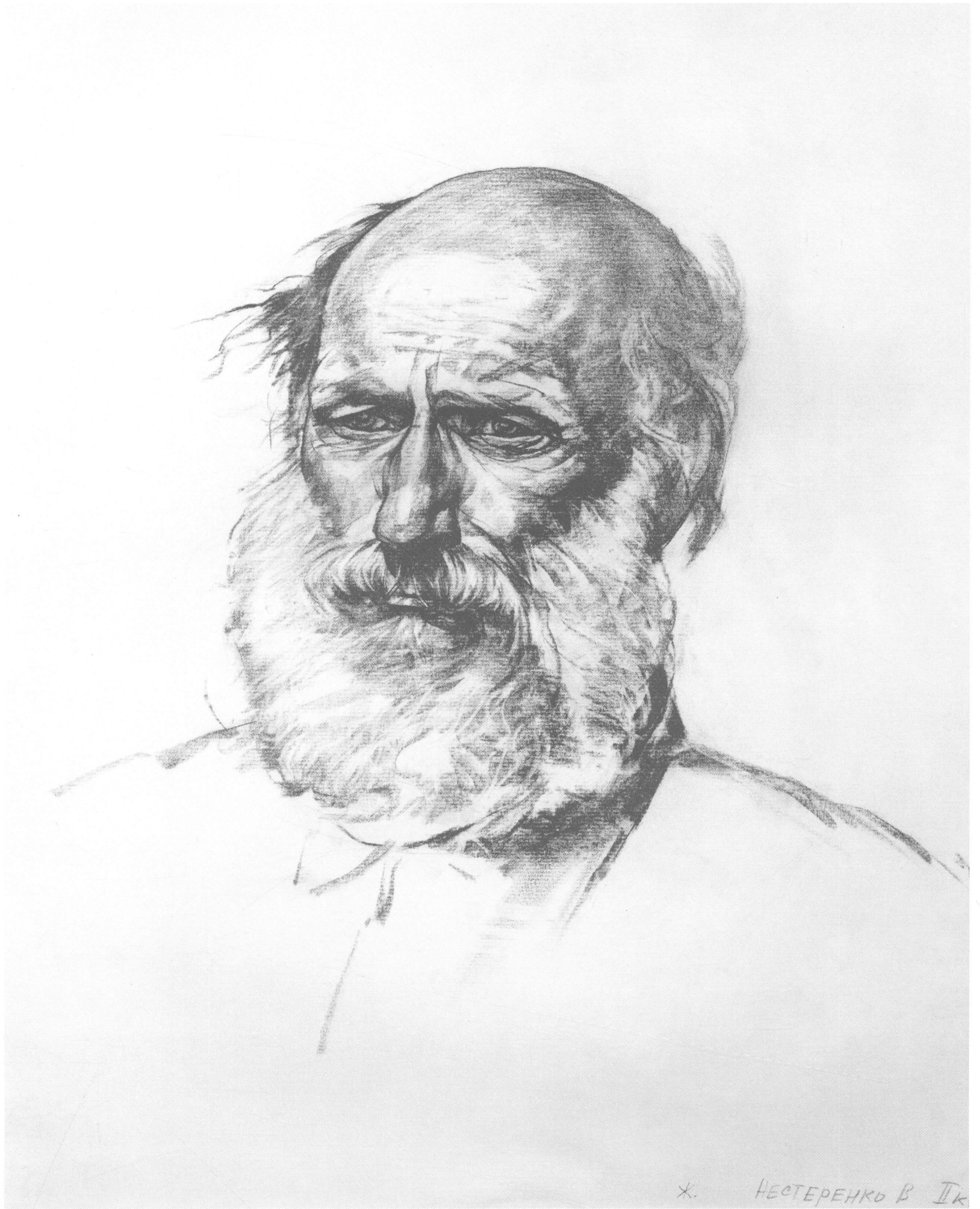
男肖像 马努欣Я.Н.
四年级 纸、铅笔 73 × 52cm 1951年



双人组合 布拉托夫Э.В.
五年级 纸、铅笔 78 × 53cm 1957年



男肖像 加尔金娜Э.И.
四年级 纸、铅笔 47 × 36cm 1958年



男肖像 涅斯捷连科 В. И.
二年级 纸、炭条 56 × 45cm 1987年 导师——舍佩廖夫 Л. В. 教授



男肖像 阿尔塔莫诺夫 B. Д.
纸、铅笔 53 × 42cm 1945 年

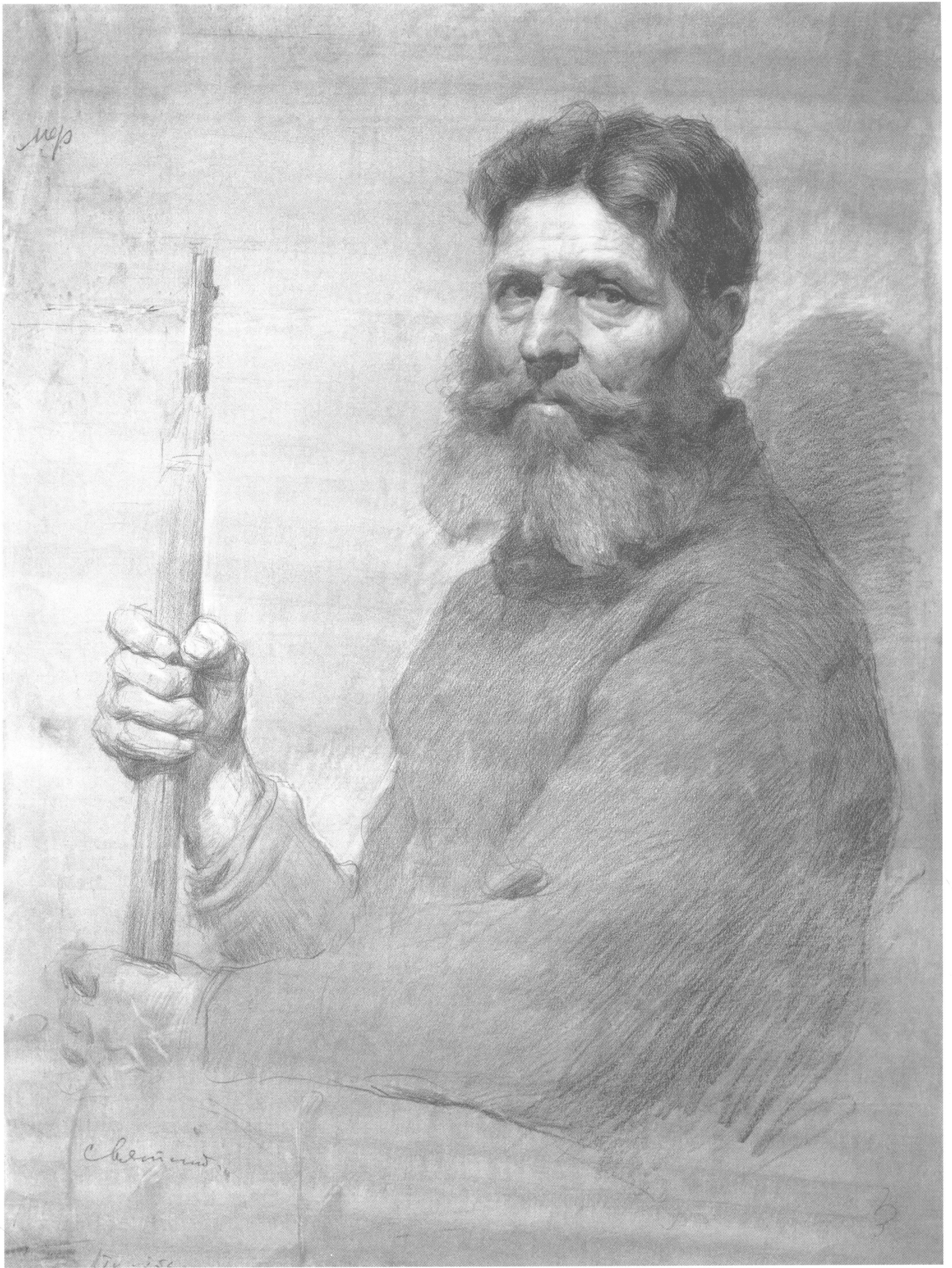


女肖像 戈罗季林 В. Б.

三年级 纸、铅笔 75 × 55cm 1991年 导师——В. Н. 尼古拉耶夫副教授

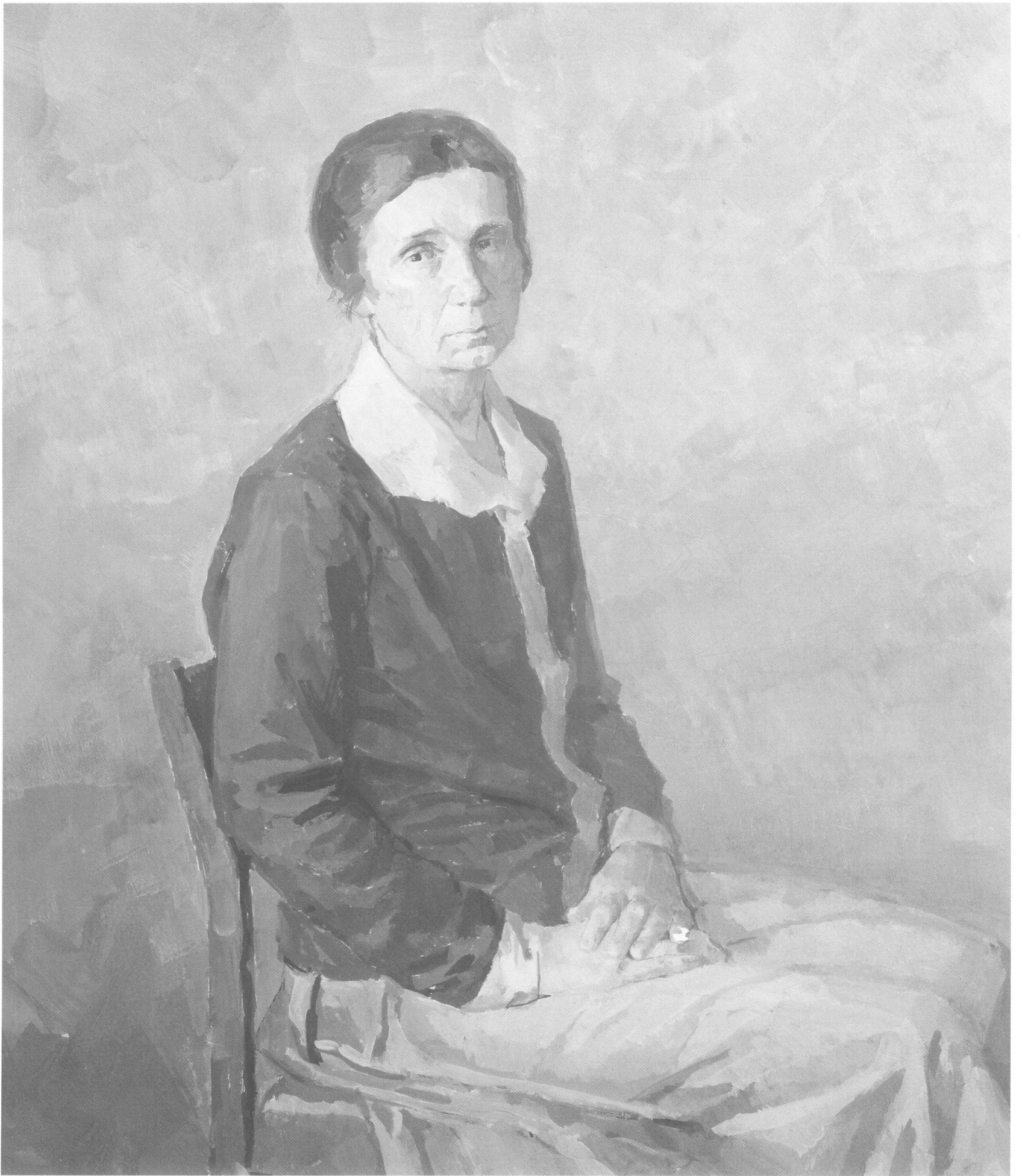


佩戴马刀的男肖像 希金А.Г.
五年级 纸、石墨汁 68×57cm 1956年 导师——基布里克Е.А.教授

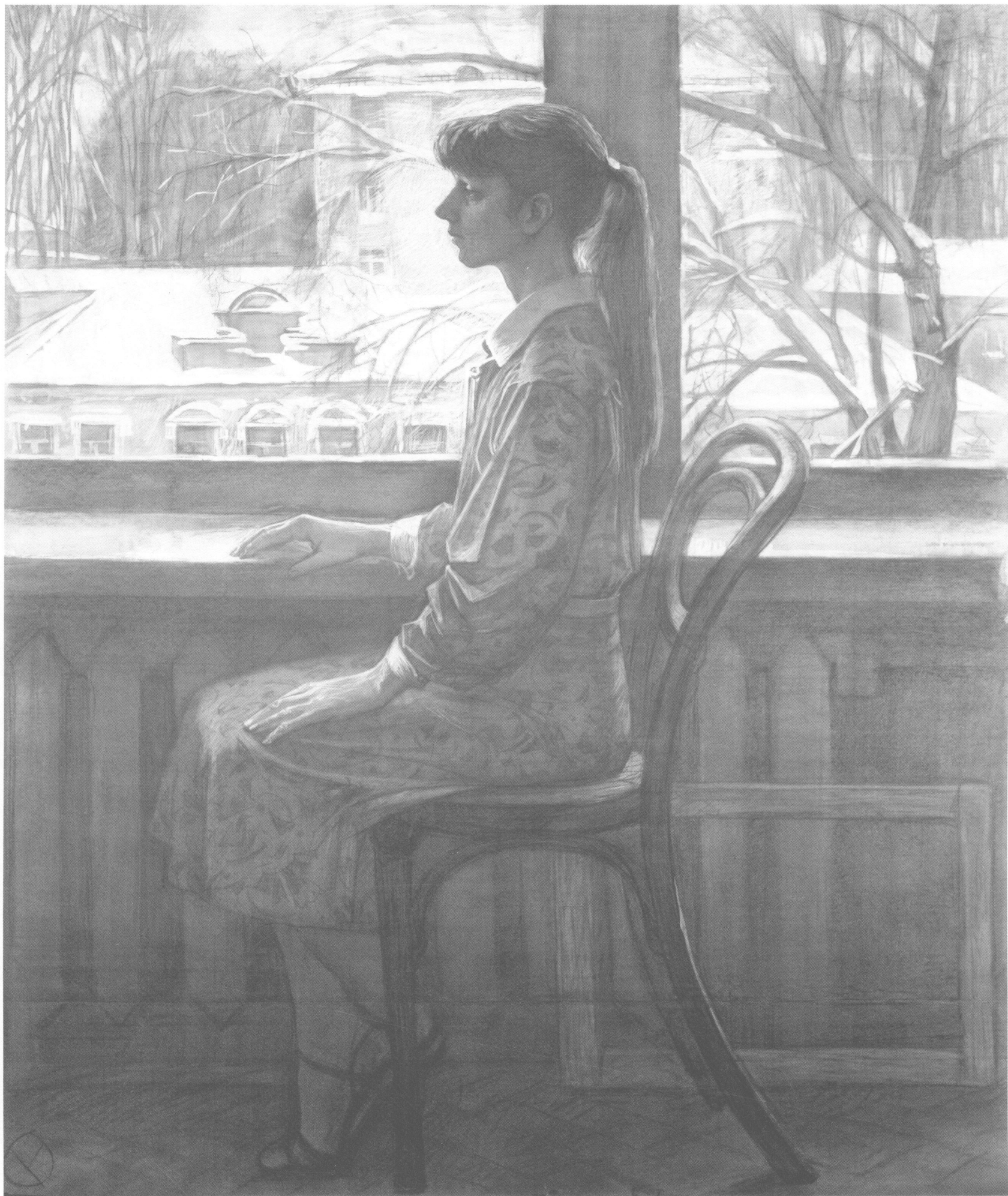


男肖像 斯维亚茨基

一年级 纸、铅笔 66 × 50cm 1956年 导师——索洛维约夫 A.M. 教授



女肖像 斯米尔诺夫Т.И.
一年级 纸、水粉 56 × 48cm



着装女肖像 丘纳耶娃 O. B.
四年级 纸、红粉笔、白粉笔 118 × 100cm 1995年 导师——马克西莫夫 E. H. 教授、加夫里亚琴科 C. A. 副教授



女肖像 斯科别耶夫M. E.

一年级 纸、混合技法(水彩、白粉) 1998年 导师——马祖林Г. A.教授