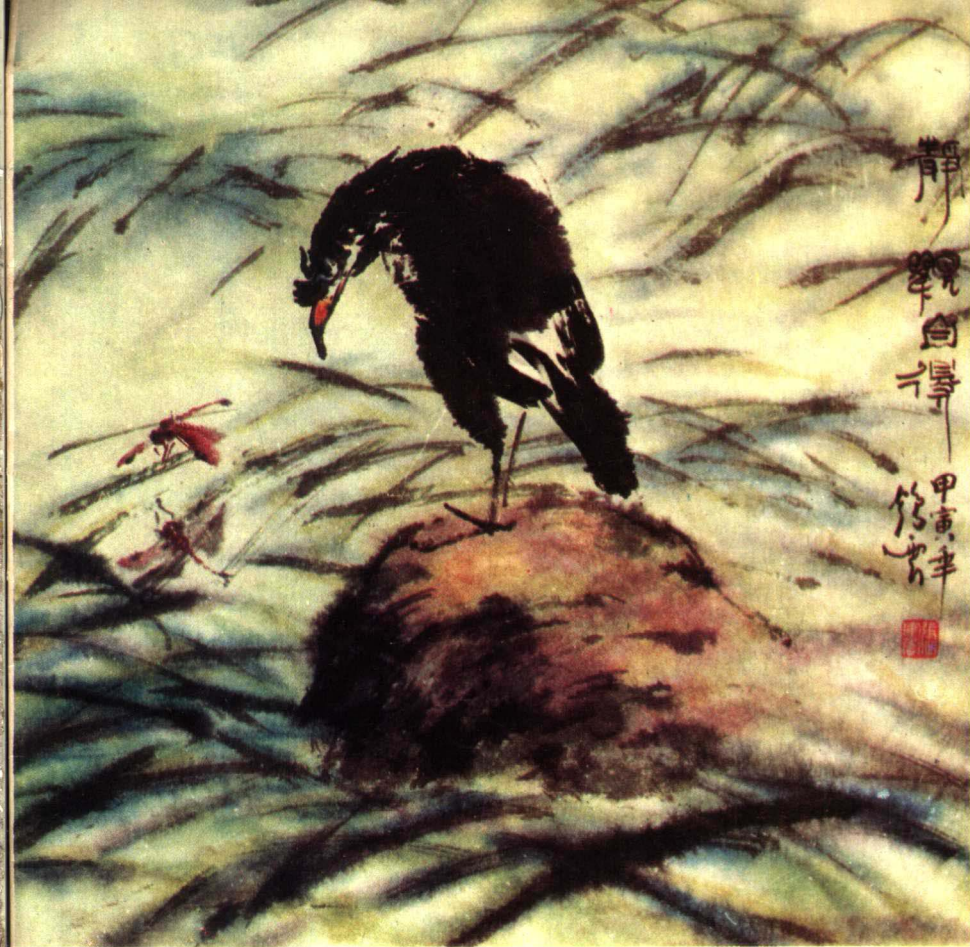


八哥山雀画法

美术技法丛书 张鹤云 编绘



J221.8
122

)

77-25

八哥山雀画法

张鹤云 编绘

山东美术出版社出版 山东省新华书店发行 山东新华印刷厂德州厂印刷
1990年1月第1版 1990年1月第1次印刷 印数：1-6,300

787×1092毫米 16开本 1印张 定价：3.60元

ISBN 7-5330-0233-4 / J·234

J221.8

122

作者简介

张鹤云 画家、美术教育家。一九二三年生于河北丰润。自幼喜爱绘画，初以临摹家藏旧画为门径，其后曾师承于王青芳、蒋兆和、齐白石、徐悲鸿等名家。国立北平艺专毕业后，先后在北京中外出版社、山东大学工作，建国后任山东师范大学教授至今。曾发表《论花鸟画徐黄二体》、《济南附近石窟及摩崖造像》、《山东长清灵岩寺古塑考》等论文，著有《山东灵岩寺》等书。张鹤云还长期从事国画、油画、粉画、连环画和年画创作，有不少作品发表、出版和参展。一九八三年至一九八七年，前后应加拿大里贾纳大学和美国旧金山州立大学之聘，任客座教授。一九八四年和一九八七年先后在加拿大和美国举办个人画展。其作品题材广泛，格调清新，日本、法国、美国、加拿大、约旦等国均有收藏。

翠柳垂枝拂



春光明媚

八 哥 画 法

八哥，又名鸛鸽，剪剔其舌，能效人言。身首俱黑，两翼有白点，头部有流苏（凤冠），适合文人画崇尚简笔墨戏题材。前贤画鸟多从嘴、眼、头部开始，而我常是先画躯体，后画嘴眼和头颈，这样在画头颈时可伸缩自由，随意变化，其步骤：从如下六幅范图可一目了然。水墨写意画，对物体造型必要高度提炼夸张，突出其典型，力求神似。传统画法有枯、润二种；枯者用焦墨直擦，头背尾翼较浓，胸腹墨色略淡；润者，多用于画小鸟，即画头、背、颈、胸、腹、腿等各部，都是一笔点虱而成，在绘画时笔端墨重，笔根墨淡，一笔之内即随物象有深浅之别，此法表现迅速，用之得当，神韵生动，运用此法对笔内含水含墨量的多少，必要有经验，否则易成墨猪，形体囫囵。本册范画两种方法均用，学者可详察之。





谁染霜林醉



秋色



只愁无处看秋声



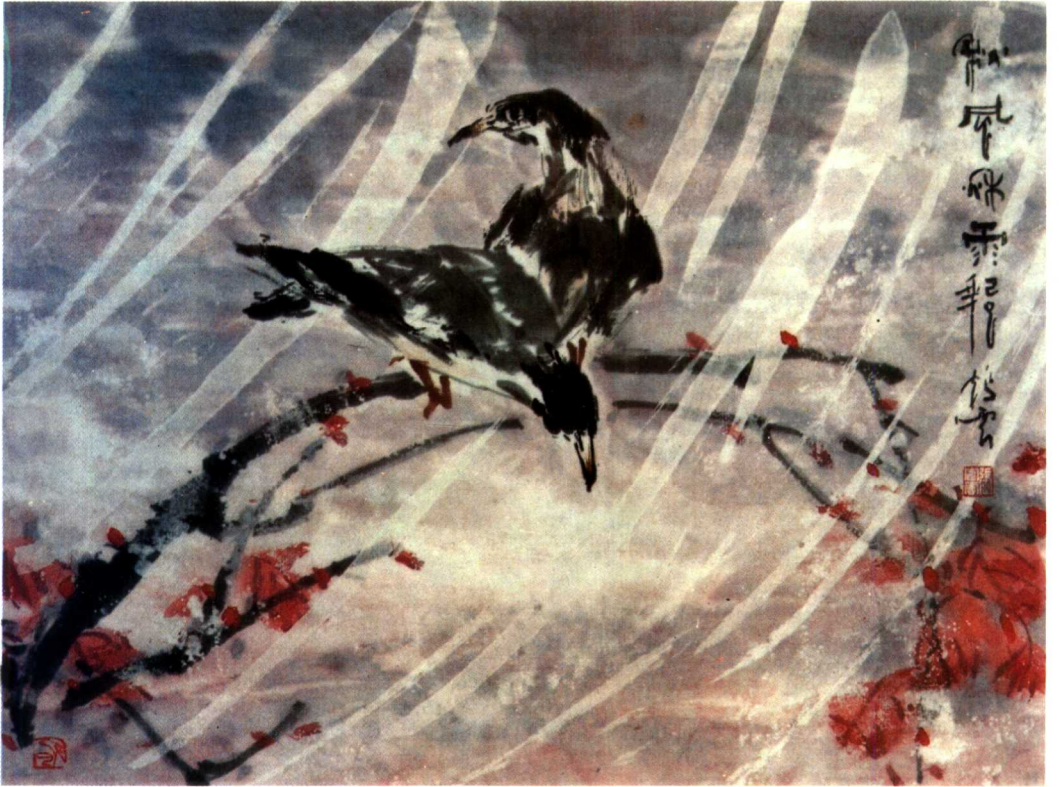
天
涯
何
处
无
芳
草



天
涯
何
处
无
芳
草



秋风秋雨



咫尺天地阔
神游自绝俗

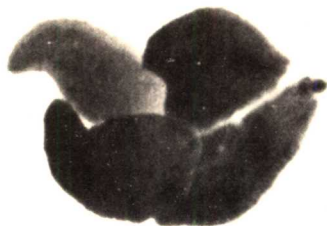


山雀画法

山雀轻灵机智，为人所娱心悦目，予以精神之慰藉，陶冶性灵，古诗人比兴、亦多取之。奈山林中之鸟类繁多，除各别有特征之鸟，不易辨别其类别，写意之鸟目的在求神似，亦可不必详考。画山雀，根据不同的姿势，运用不同之方法，如本册前面第2、3页的八哥画法，是自躯体起始，而此页范图之鸟，则先画头，如图一，其次画颈胸、背和腹腿，如图二，再其次用重墨画翅、尾和嘴眼，如图三，最后画趾爪，如图四，图六是完成的画面。写意画，重于借物抒情，适于文人画家诗余墨戏之发挥。因而所画物象力求简洁夸张，明代周天球曾说：“写意之法，妙在得画工之巧，具生意之全，不计纤拙形似也。”虽然如此，作为画家平时仍要详察各种鸟的飞鸣宿食之状和翅尾嘴爪之形，力求以形寄神。



图一



图二



图三



图四

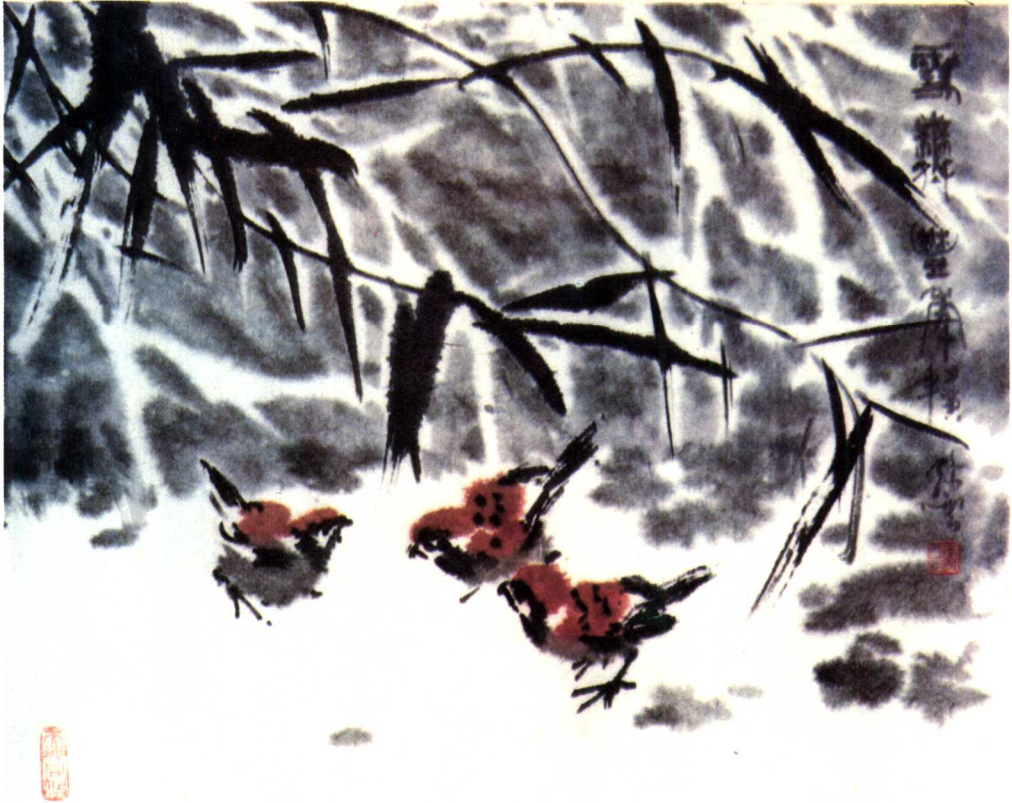


图 五



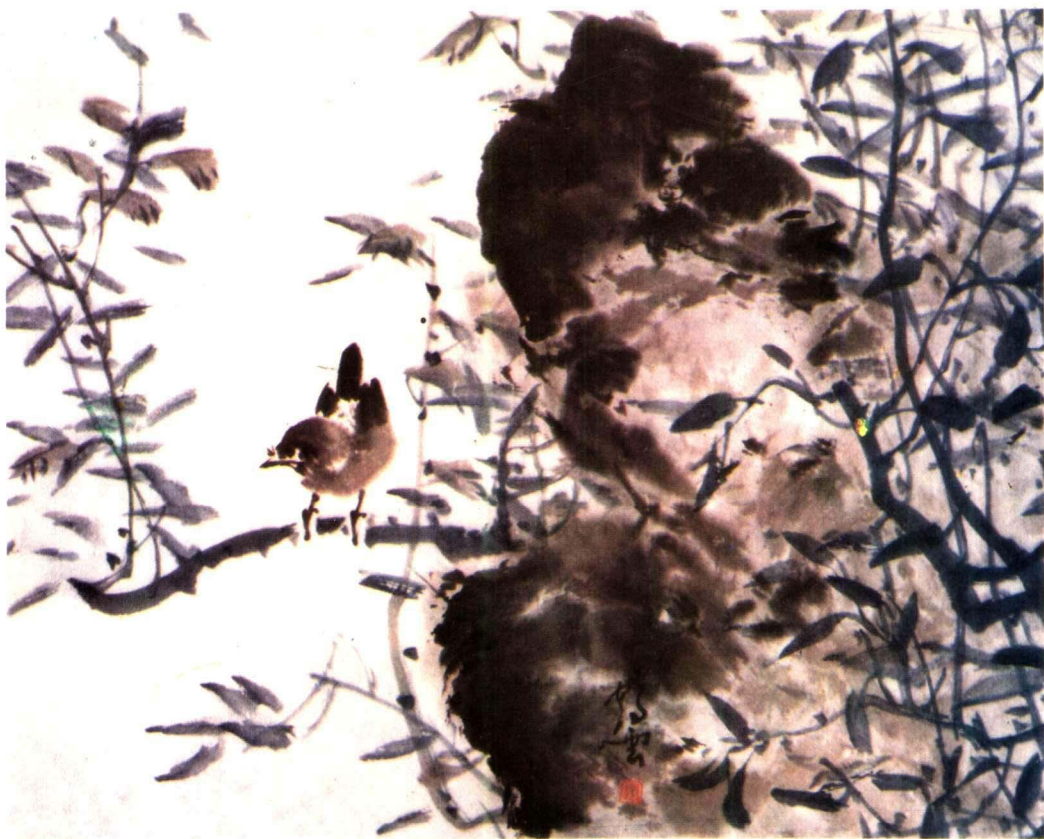
图 六

雪舞丰年



绝谷泉声

与世无争



聊赠一枝春



冰天雪地何处觅食



夕阳无限好



