




# 丽水稻作

主 编 何建清

副主编 潜祖琪 郑建初 王路永 唐昌华

 中国农业出版社

# 丽水水稻作

主 编 何建清

副主编 潜祖琪 郑建初 王路永 唐昌华

中国农业出版社

**图书在版编目 (CIP) 数据**

丽水稻作/何建清主编. —北京: 中国农业出版社, 2006. 5

ISBN 7-109-10865-1

I. 丽... II. 何... III. 水稻—栽培—研究  
IV. S511

中国版本图书馆 CIP 数据核字 (2006) 第 045808 号

**中国农业出版社出版**

(北京市朝阳区农展馆北路 2 号)

(邮政编码 100026)

出版人: 傅玉祥

责任编辑 李欣芳 黄光立

---

中国农业出版社印刷厂印刷 新华书店北京发行所发行

2006 年 6 月第 1 版 2006 年 6 月北京第 1 次印刷

---

开本: 850mm×1168mm 1/32 印张: 10.5 插页: 2

字数: 264 千字 印数: 1~2 000 册

定价: 25.00 元

(凡本版图书出现印刷、装订错误, 请向出版社发行部调换)



民以食为天，食以稻为先。地处浙江省西南山区的丽水，粮食生产以稻米为主。丽水水稻常年播种面积占粮食总播种面积的60%左右，而稻谷产量约占粮食总产量的80%，说明水稻在丽水粮食生产中占有主导地位，尤其是在稳定粮食生产和保证粮食安全方面起着至关重要的作用。

丽水稻作的发展紧随我国南方稻作的发展而发展，但在结合自身地理生态条件的发展过程中，形成了地方稻作的特色。丽水有稻作面积百万亩\*，稻作分布在海拔7~1100米，既有双季早晚稻又有单季中晚稻，既有籼稻又有粳稻，既有粘稻又有糯稻，既有水稻又有旱稻。地处山区的丽水，水稻品种和类型十分丰富，种植方法和栽培管理技术呈多元化。

丽水稻作发展史带有鲜明的地方特色，为适应和推动地方稻作发展，何建清高级农艺师

---

\* “亩”为非法定计量单位，1亩=1/15公顷——编者注。

组织丽水农业推广和科研专家编著的《丽水稻作》，详细地记述了丽水稻作的演变和发展。《丽水稻作》阐述了丽水稻作的地理和生态条件、品种演变发展过程、水稻品种改良引进及良种繁育技术、稻作栽培技术以及新形势下稻作发展方向，记载了丽水稻作品种改良和生产技术的研发成果。

《丽水稻作》撰写的大量资料、数据来自丽水水稻科研和生产实际，取材面广，内容丰富，较全面地反映了丽水的稻作历史、现状和发展前景，同时又体现了编著者多年从事农业生产管理、推广、研究的亲身经历与经验总结，内容实用性强，对丽水稻作的发展有着积极的指导意义，是对丽水稻作生产的一大贡献，可供生产、科研和教学等部门查阅和参考。

祝愿丽水稻作取得更新更大的发展。

中国水稻研究所 **李西明** 博士

2006年3月

# 凡 例

一、《丽水稻作》坚持唯物史观，存真求实，详今略古，力求科学性、资料性的统一，以记叙方式努力反映丽水稻作生产的演变和发展。

二、《丽水稻作》采用述、记、志、图、表、录等综合体裁，以记叙为主体，文中附设图表，共 10 章，42 节。首设概述，末设后记。

三、断限：上限力溯事件发端，下限至 2004 年，少数内容延至脱稿前。

四、纪年：中华人民共和国建立前沿用历史纪年，括注公元纪年；中华人民共和国建立后采用公元纪年。

五、简称：建国前（后）指中华人民共和国建立前（后）；某某年代指 20 世纪某某年代。

六、计量单位：面积、产量采用亩、万亩、吨、万吨、千克。

七、资料来源：生产统计数据以市统计局生产统计数据为准；品种统计数据以全市种子部门统计为准；少数统计数据的缺项由作者根据有关资料综合分析补齐；也有部分数据引自志书及有关资料。资料的采集来自丽水市农业局粮油站、种子部门和有关单位档案材料及各县志书、报刊、专著、口述资料等，经作者考证鉴别，一般不注出处。

八、科技进步奖、农业丰收奖、星火计划奖的奖项主要汇集由丽水市市级农业推广、科研部门组织实施并获得丽水市级以上有关丽水稻作的奖项；少数县级农业部门组织实施的但能代表当时丽水市级水平和发展趋势的市级以上水稻奖项也一并列入。



现代农业示范园区



杂交水稻制种基地



丰收田园



超级杂交稻“协优9308”示范



制种田赶花授粉





15 年生



20 年生



30 年生

不同树龄的树皮特点



枝条自疏后留下的痕迹



苗木打顶催发新梢



条件好时侧芽能抽梢

# 香榧的开花结实特点



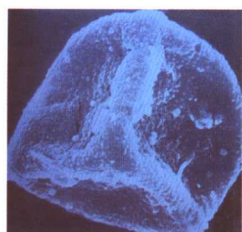
胚珠吐水



雄花散粉



雌雄同枝(左雄花,右幼果)



花粉粒 (放大 1500 倍)



膨大与脱落



雌雄同株(有幼果开雄花)



丰产品种 (丛状结实)



雌雄同放



日灼伤害



形态成熟



卡压式采摘残留的花状果柄

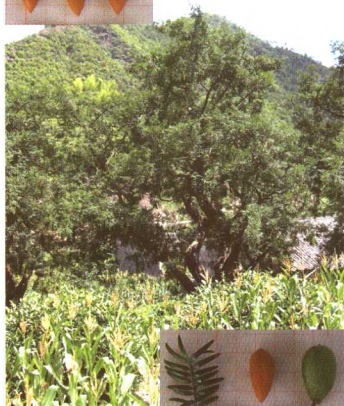
# 香榧的几个品种及其比较



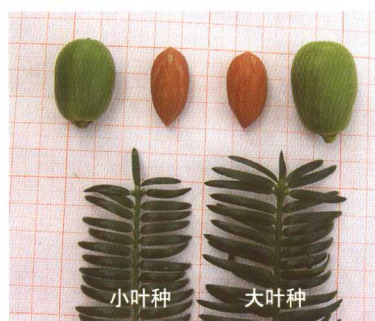
小叶种



东阳1号



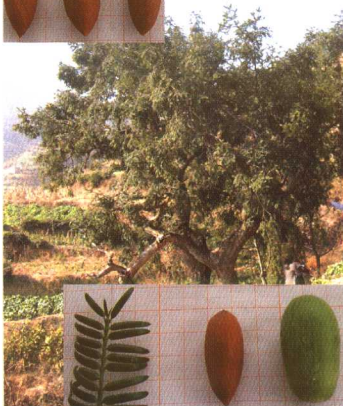
丛状结实的小叶种细榧



小叶种与大叶种的区别



朱岩榧



丁嘉山榧





芽苗砧嫁接



芽苗



1年生容器苗



5年生扦插苗



芽苗砧嫁接苗



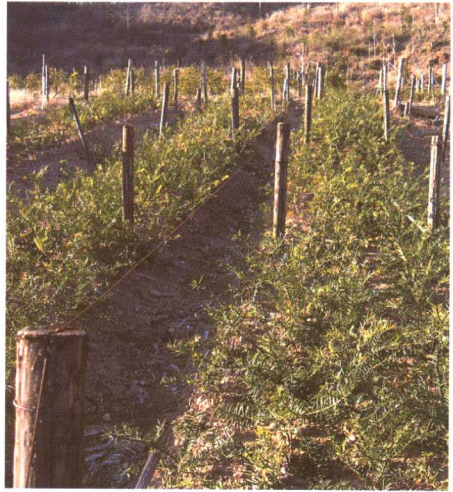
2年生嫁接苗定植4年的生长状态



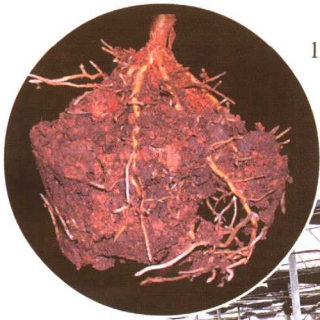
定植4年后根系伸展长度180厘米



1年生实生苗



2+1 嫁接苗



1年生容器苗根系

森太公司的容器苗培育基地





地表根系裸露

路边沟边的根系裸露



东溪韦金辉砌坎护树

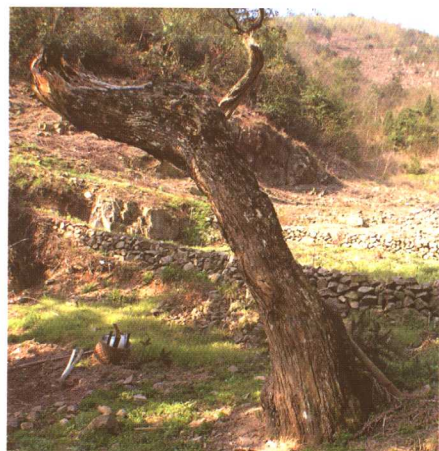
钟家岭由石坎保护的榿林



2005年1月雪压香榧



2004年云  
娜台风吹  
折榧树



台风吹折后经去枝叶护理救活的2株榧树

# 危害香榧最严重的几种病虫害

严重的白蚁危害(产区绝大部分植株都受其害)



幼树枯死



中龄树弱化

苗期主要病虫害



鼠害啃皮



日灼伤害

成年香榧病虫害



烂根与茎腐



落叶与衰败

肥害





树干蛀空



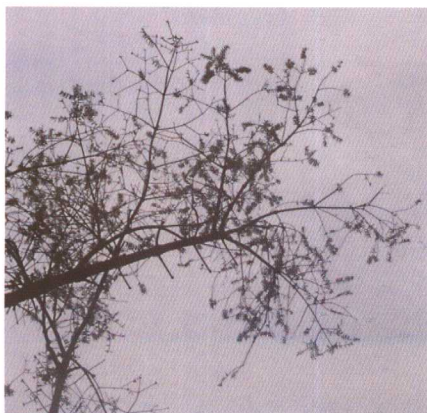
2年生枝金黄



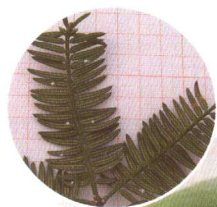
遗传性白化病菌



食叶虫害



冻害



多种介壳虫