

建设农村小康社会书系  
无公害养殖系列

# 图文精解 养肉鸽 技术

韩占兵  
主编



中原农民出版社





责任编辑 周 军

责任校对 赵林青

制作绘画 上琦策划设计有限公司

### 图文精解

芽球菊苣种植技术  
樱桃番茄种植技术  
彩色辣椒种植技术  
异形南瓜种植技术  
迷你黄瓜种植技术  
彩色西葫芦种植技术  
苦瓜种植技术  
肉丝瓜种植技术  
荷兰豆种植技术  
礼品西瓜种植技术  
荠菜种植技术  
特异甘蓝种植技术  
珍稀豆类种植技术  
香椿芽菜生产技术  
芽苗菜生产技术  
西蓝花种植技术  
特异芹菜种植技术  
紫背天葵、菊花脑种植技术  
樱桃萝卜种植技术  
球茎茴香种植技术

### 图文精解

养猪技术  
养肉牛技术  
养肉驴技术  
养波尔山羊技术  
养肉羊技术  
养獭兔技术  
养斑点叉尾鲷技术  
养肉子鸡技术  
养柴鸡技术  
养珍珠鸡技术  
养绿壳蛋鸡技术  
养鸭技术  
养鹅技术  
★ 养肉鸽技术  
养鹌鹑技术  
养肉兔技术  
养貉技术  
养蝎技术  
养水蛭技术  
养鳝鱼技术

### 图文精解

香菇栽培技术  
平菇栽培技术  
草菇栽培技术  
鸡腿菇栽培技术  
双孢蘑菇栽培技术  
白金针菇栽培技术  
黑木耳栽培技术  
白灵菇栽培技术  
杏鲍菇栽培技术  
茶薪菇栽培技术

ISBN 7-80641-784-2



9 787806 417843 >

ISBN 7-80641-784-2/S · 269

定价：6.50 元

建设农村小康社会书系·无公害养殖系列

# 图文精解 养肉鸽技术

韩占兵 主编



中原农民出版社



## 图书在版编目(CIP)数据

图文精解养肉鸽技术 / 韩占兵主编. — 郑州: 中原农民出版社, 2005. 1  
(建设农村小康社会书系·无公害养殖系列)  
ISBN 7-80641-784-2

I. 图… II. 韩… III. 肉用型—鸽—饲养管理—无污染技术—图解  
IV. S836-64

中国版本图书馆 CIP 数据核字(2004)第 098234 号

---

**出版社:** 中原农民出版社

(地址: 郑州市经五路 66 号 电话: 0371-65751257  
邮政编码: 450002)

**发行单位:** 全国新华书店

**承印单位:** 安阳市印刷厂

**开本:** 890mm × 1240mm A5

**印张:** 2 **字数:** 50 千字

**版次:** 2005 年 1 月第 1 版 **印次:** 2006 年 7 月第 2 次印刷

---

**书号:** ISBN7-80641-784-2/S·269 **定价:** 6.50 元

本书如有印装质量问题, 由承印厂负责调换

# 目 录



1. 养肉鸽致富好项目 / 1
2. 肉鸽的利用价值 / 2
3. 肉鸽的外貌特征 / 3
4. 肉鸽的生活习性 / 4
5. 肉鸽的主要品种 / 5
6. 肉鸽引种注意事项 / 6
7. 肉鸽的龄期鉴别 / 7
8. 成年肉鸽的雌雄鉴别 / 8
9. 肉鸽场场址的选择 / 9
10. 肉鸽房舍的类型及建造 / 10
11. 肉鸽饲养的主要设备 / 11
12. 肉鸽的采食习性 / 12
13. 肉鸽饲料的准备 / 13
14. 肉鸽常用饲料配方 / 14
15. 肉鸽保健砂的准备 / 15
16. 肉鸽保健砂的常用配方与应用 / 16
17. 肉鸽维生素的供给 / 17
18. 肉鸽房舍、设备消毒(常用消毒药品准备) / 18
19. 肉鸽的繁殖特点 / 19
20. 种鸽的配对年龄 / 20
21. 种鸽的自然配对 / 21
22. 种鸽人工强制配对 / 22
23. 上笼配对后的观察, 避免不良配对 / 23
24. 配对后巢盆、垫料的准备 / 24
25. 肉鸽的产蛋观察与记录 / 25
26. 引起产鸽停止产蛋的原因及对策 / 26
27. 肉鸽的孵化观察 / 27
28. 肉鸽蛋的照检(主要是第5天的照检) / 28
29. 肉鸽无精蛋增多的原因及对策 / 29
30. 种蛋的并窝, 提高繁殖率 / 30



# 目 录



31. 种鸽不孵蛋的原因及对策 / 31
32. 出雏观察与人工助产 / 32
33. 种鸽哺喂幼鸽观察 / 33
34. 提高两只乳鸽生长的均匀度 / 34
35. 保持巢盆、垫料的清洁卫生 / 35
36. 乳鸽的并窝 / 36
37. 乳鸽的人工哺喂的优点 / 37
38. 乳鸽人工哺喂方法 / 38
39. 人工哺喂饲料的准备 / 39
40. 乳鸽的上市及营销策略 / 40
41. 种鸽生产阶段的划分 / 41
42. 肉鸽的初选留种标准 / 42
43. 童鸽的生理特点 / 43
44. 童鸽的饲喂 / 44
45. 童鸽换羽期的管理 / 45
46. 青年鸽的饲养方式变化(加强运动) / 46
47. 青年鸽的公、母分群饲养 / 47
48. 青年鸽的限制饲喂 / 48
49. 鸽子捕捉的方法 / 49
50. 种鸽上笼前的工作 / 50
51. 种鸽生产记录卡片 / 51
52. 加强种鸽饲喂, 满足乳鸽生长需要 / 52
53. 肉鸽饲养成功的关键 / 53
54. 肉鸽品种退化的原因 / 54
55. 肉鸽育种核心群的建立 / 55
56. 鸽瘟的预防 / 56
57. 鸽痘的预防 / 57
58. 鸽毛滴虫的防治 / 58
59. 鸽念珠菌病的防治 / 59
60. 鸽羽虱的防治 / 60



## 1. 养肉鸽致富好项目

肉鸽饲养不需要专门的房舍，可以利用农村闲置房屋，设备简单，投资小。种鸽引进后可以利用5~7年，繁殖速度快，一般当年即可收回种鸽成本。肉鸽饲养方法简单，种鸽自然孵化、自然育雏，不需要人工育雏，劳动强度低，容易成功。肉鸽抗病力强，药品、疫苗费用投入小。肉鸽饲料为原粮，不添加抗菌药物和激素，产品无药残，是较理想的无公害产品。肉种鸽普遍采用3层笼养，管理方便，一个劳动力可以管理种鸽300~500对，每种种鸽每年可获纯收入50~100元，效益可观。



肉鸽抗病力强，药品、疫苗费用投入小。肉鸽饲料为原粮，不添加抗菌药物和激素，产品无药残，是较理想的无公害产品。肉种鸽普遍采用3层笼养，管理方便，一个劳动力可以管理种鸽300~500对，每种种鸽每年可获纯收入50~100元，效益可观。





## 2. 肉鸽的利用价值

**肉用价值** 肉鸽饲养的产品为乳鸽。乳鸽是指出壳后 28 天 (28 日龄) 左右, 供人们食用的商品肉鸽。乳鸽的特点: 体型大, 肉质细嫩, 羽毛丰满, 屠体美观, 屠宰率较高。乳鸽上市体重是重要的经济指标, 一般要求在 500 克以上。



**药用价值** 鸽肉含有丰富的 B 族维生素, 对毛发脱落、毛发变色、贫血、湿疹有很好的疗效, 产妇和动手术者经常食用乳鸽能促进伤口愈合。鸽的骨骼和肉是“乌鸡白凤丸”的主要原料之一。鸽屎也有解毒的功能, 可治恶疮疥癣等。



**其他** 白色肉鸽的翼羽是制作羽毛球的好原料, 鸽粪是优质的有机肥料。部分白色肉鸽可作为广场鸽供游人欣赏。





## 3. 肉鸽的外貌特征

肉鸽头部圆球形，头顶无冠，头部的前端为喙(嘴)。鼻孔上覆盖有柔软而膨胀的皮肤，称为鼻瘤。肉鸽眼圆，眼球稍突出，视力敏锐，眼睛周围有裸露的皮肤，称眼环。肉鸽颈部长而灵活，可以自由转动。脚上有四趾，趾端具爪。胫部及趾部均覆盖有角质状鳞片。肉鸽翅膀宽大，翼羽发达。肉鸽羽色多种多样，如白色、黑色、绛色、灰二线、雨点等。



种鸽与幼鸽



鼻瘤

肉鸽不同于信鸽和广场鸽，人为选育和笼养限制的原因，使得肉鸽体型变大，肌肉丰满，不能高飞，原来纺锤形的体型已不复存在。





## 4. 肉鸽的生活习性

**晚成雏** 刚出壳的幼鸽，体表只有少量纤细的绒毛，眼睛还没有睁开，腿脚软弱无力，不能站立，不能独立觅食，需要亲鸽哺喂鸽乳才能成活。所谓鸽乳，是指亲鸽嗉囊上皮细胞分泌的一种米黄色、黏稠状营养物质。



3 日龄幼鸽



10 日龄



15 日龄幼鸽



28 日龄

**单配制** 肉鸽的繁殖严格遵循 1 : 1 的性别比例。一旦配对成功，“夫妻”关系维持比较持久，甚至终身不变。

**素食性** 肉鸽喜好植物性饲料，而且喜欢采食颗粒状的原粮。

**群居性** 肉鸽的群居性较强，喜欢大群觅食活动，很少独来独往。

**好洗浴** 肉鸽特别喜欢进行水浴或沙浴，洗浴可以保持身体干净，同时清除体表的寄生虫。





## 5. 肉鸽的主要品种

著名的肉鸽品种有美国王鸽、卡奴鸽、贺姆鸽、蒙丹鸽、鸾鸽和我国的石岐鸽等。美国王鸽是世界上最著名的肉用鸽品种之一，在世界各地广泛分布。美国王鸽胸部成球形，尾短而上翘，体态丰满结实，体型侧面呈元宝形。成年体重1 000 克左右，年产子鸽6~8对，28日龄乳鸽体重550 克以上。羽色有白色、银灰色、绛色、黑色、蓝色等。广东、上海在20世纪80年代先后从美国、泰国、澳大利亚等国引进纯种白羽、银羽和蓝羽王鸽。香港是传统的肉鸽饲养和乳鸽消费地区，科研人员由纯种美国王鸽和中国石岐鸽杂交选育的杂交王鸽具有繁殖率高、母性好、适应性强的特点，年产子数8~10对，有多种羽色。与纯种王鸽相比，体型细长，体重稍轻，尾羽不上翘，繁殖率高。



纯种美国王鸽



杂交王鸽

尽管杂交王鸽比父本体重稍轻，但产子数优于父本，卖鸽蛋、卖种鸽是养鸽专业户增加效益的新亮点。



## 6. 肉鸽引种注意事项

**引种场家** 正规肉鸽育种场，有林业部门颁发的《野生动物驯养许可证》、畜牧主管部门颁发的《种畜禽饲养许可证》，有系统的生产记录和育种记录，肉鸽进行过系统的免疫。不存在炒种行为，回收的乳鸽不作为种鸽销售。

**品种** 目前我国饲养的肉鸽以纯种王鸽和杂交王鸽为主，特点是生长速度快，繁殖率高，育雏性能好。羽色要求白色最好，因白色羽乳鸽，其皮肤没有色素，屠体美观。另外银灰色羽毛也可以，皮肤色素较少。



白羽乳鸽



屠体皮肤颜色



银羽乳鸽

**体重** 要求种鸽体重在750~1 000克，乳鸽1月龄上市体重500克以上，种鸽并不是越大越好，体重过大的种鸽在孵蛋时容易把蛋压破。

**繁殖率** 种鸽年产乳鸽数达到6~8对以上，越多越好。

**年龄** 1~4岁的种鸽生产性能好。引种最好选6月龄左右刚开产的种鸽，年龄太大的种鸽利用期短。



## 7. 肉鸽的龄期鉴别

**根据鸽鼻瘤及眼圈裸皮皱纹多少来鉴别** 鼻瘤软而有光泽的是育成鸽；鼻瘤粗糙而无光泽的是老齡鸽，鼻瘤越大、越干枯似有粉末撒在上面状，鸽的龄期也越大。鸽眼裸皮皱纹较细的是育成鸽，裸眼皮的皱纹越粗越厚，鸽的龄期越大。



**根据鸽脚的颜色和鳞纹的粗细来鉴别** 脚的颜色鲜红，鳞纹不明显，鳞皮较扁平，趾甲软而尖的是不到两岁的成鸽；脚的颜色暗红，鳞纹较明显，鳞皮稍粗硬，趾甲硬而弯曲的是两岁以上、5岁以下的成鸽；脚的颜色紫红，鳞纹清楚易见，鳞片更粗糙而突出还附有白色鳞片是5岁以上成鸽；脚垫软而滑的是育成鸽，脚垫厚而硬较粗糙且偏于一侧的是老齡鸽。



老  
齡  
鸽



青  
年  
鸽

**根据鸽嘴的形状和嘴角两边结痂大小来鉴别** 育成鸽的嘴比较细长，看起来幼嫩而尖；老齡鸽的嘴粗而短，龄期越大，嘴的前端越纯而光滑。成年鸽嘴两边的结痂越大，说明哺喂幼鸽越多，龄期也越大。当成鸽嘴张口时，如果嘴角两边的结痂呈锯齿形，可以断定这只成鸽的龄期已在5岁以上。



乳  
鸽



育  
成  
鸽



成  
年  
鸽



## 8. 成年肉鸽的雌雄鉴别

**外观鉴别** 雄鸽头较大且顶部呈圆拱形，喙阔厚而稍短，鼻瘤大而突出，颈粗且较长，脚骨粗大。雌鸽体形结构紧凑，头较小，上部扁平似方形，喙窄而稍长，鼻瘤小而扁平，颈细而较短，脚骨细小。



雌鸽

雄鸽



**触摸鉴别** 用手捉鸽时，雄鸽抵抗力较强。以手摸鸽子腹部骨盆，雄鸽龙骨突较粗长且硬，后部与趾骨间的距离较窄，两趾骨间的距离也较窄而紧；雌鸽两趾骨间距离较宽，为2~3厘米，且有弹性，耻骨与龙骨突下部的距离也较大，龙骨突稍短。

**性行为表现** 鸽子发情后，雄鸽常追逐雌鸽或绕着雌鸽打转，且颈羽、背羽竖起，颈部气囊膨胀，尾羽散开如扇形，且常拖地，频频点头，发出“咕咕”声；雌鸽则较温驯，先慢慢走动，最后半蹲着接受求爱。接吻时，雄鸽张开嘴，雌鸽将嘴伸入雄鸽嘴里，雄鸽会似哺乳一样做哺喂动作。亲吻后，雌鸽自然蹲下，接受交配。



雄鸽追逐雌鸽

**孵化时间不同** 雄鸽每天上午10点到下午4点孵化，其他时间均由雌鸽孵化。在雌鸽孵化时，雄鸽大部分时间都站在巢附近，保护和监督雌鸽孵化。



换班孵化



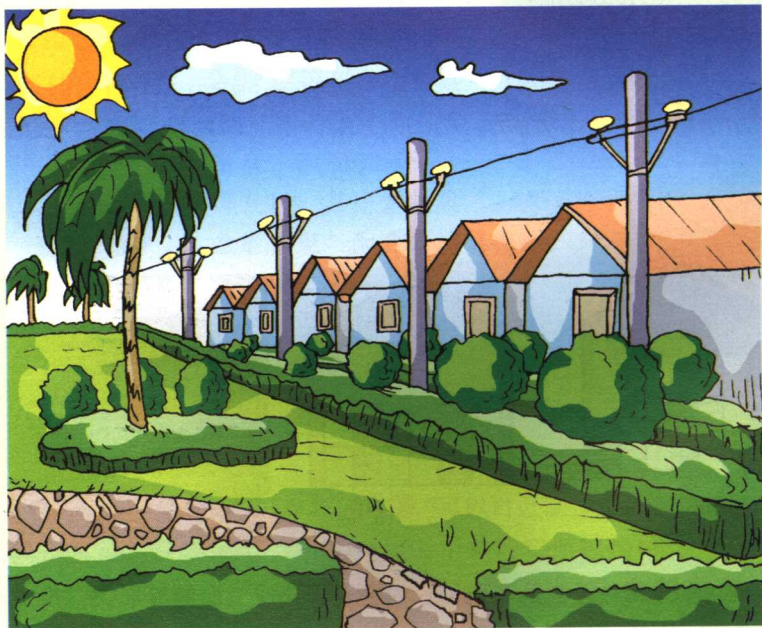
## 9. 肉鸽场场址的选择

小规模饲养户可利用房前屋后，空闲房屋，对场址没有很高的要求。大规模、专业化生产者，要合理选择场址，这对疫病隔离或预防、满足饲养条件、销售产品等具有重要意义。

**地理位置** 远离居民区，有利于疫病隔离，还要兼顾到交通便利，运输方便。

**地势地形** 地势高燥的地方，有利于排水，防止舍内和舍外场地潮湿。地形要求有一定的坡度，而且坡面朝阳，有利于冬季防寒保暖。

**水电条件** 丰富的水源和良好的水质。选择场址时，应靠近输电线路，减少供电投资。

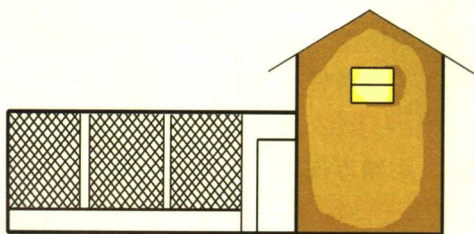




## 10. 肉鸽房舍的类型及建造

### 地面平养式鸽舍

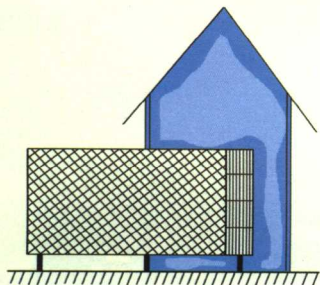
适合童鸽、青年鸽饲养。由舍内和运动场两部分组成，运动场四周设置铁丝网或尼龙网，采食和饮水在运动场。舍内设置栖架，供夜间休息。



地面平养

### 网上平养鸽舍

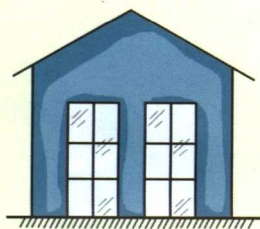
适合童鸽、青年鸽饲养，南方多用。没有运动场，舍内距离地面1米设置坚固的铁丝网，采食饮水均在网上进行，四周设置窗户和围网，有利于通风。



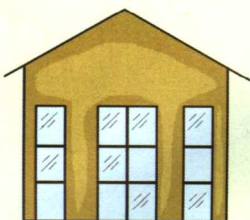
网上平养

### 笼养式鸽舍

适合种鸽饲养，高度3米，南北两侧设窗户，舍内摆放种鸽笼。



两列三走道



三列两走道



笼养种鸽舍

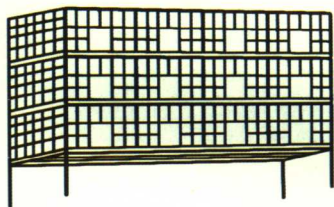
**简易鸽舍** 无需购买鸽笼，鸽舍直接建成三层鸽笼形式，投资小。



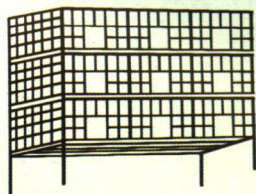


## 11. 肉鸽饲养的主要设备

**种鸽笼** 用来饲养产蛋种鸽，有群养式鸽笼和分组笼两种，分组笼最常用。

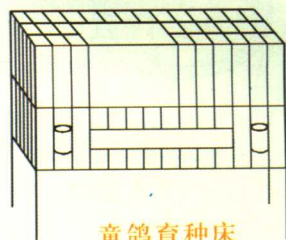


十二对组产鸽笼



九对组产鸽笼

**童鸽育种床** 为单笼结构，面积较大，一般规格为200厘米×100厘米×80厘米(长×宽×高)，饲养童鸽20只左右。



童鸽育种床

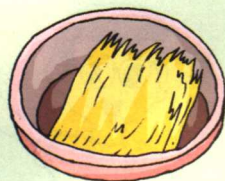
**巢盆** 有塑料巢盆、稻草巢盆、木质巢盆、泡沫塑料巢盆等几种。其中塑料巢盆最常见，配合分组笼使用。



稻草巢盆



木质巢盆



塑料巢盆



白色饮水杯、  
绿色保健砂杯

**饲槽** 可以自己制作，群养饲槽长，笼养饲槽短，用来放置原粮饲料。

**饮水器及保健砂杯** 这些用具是必不可缺少的，要求坚固耐用。