



15

树木

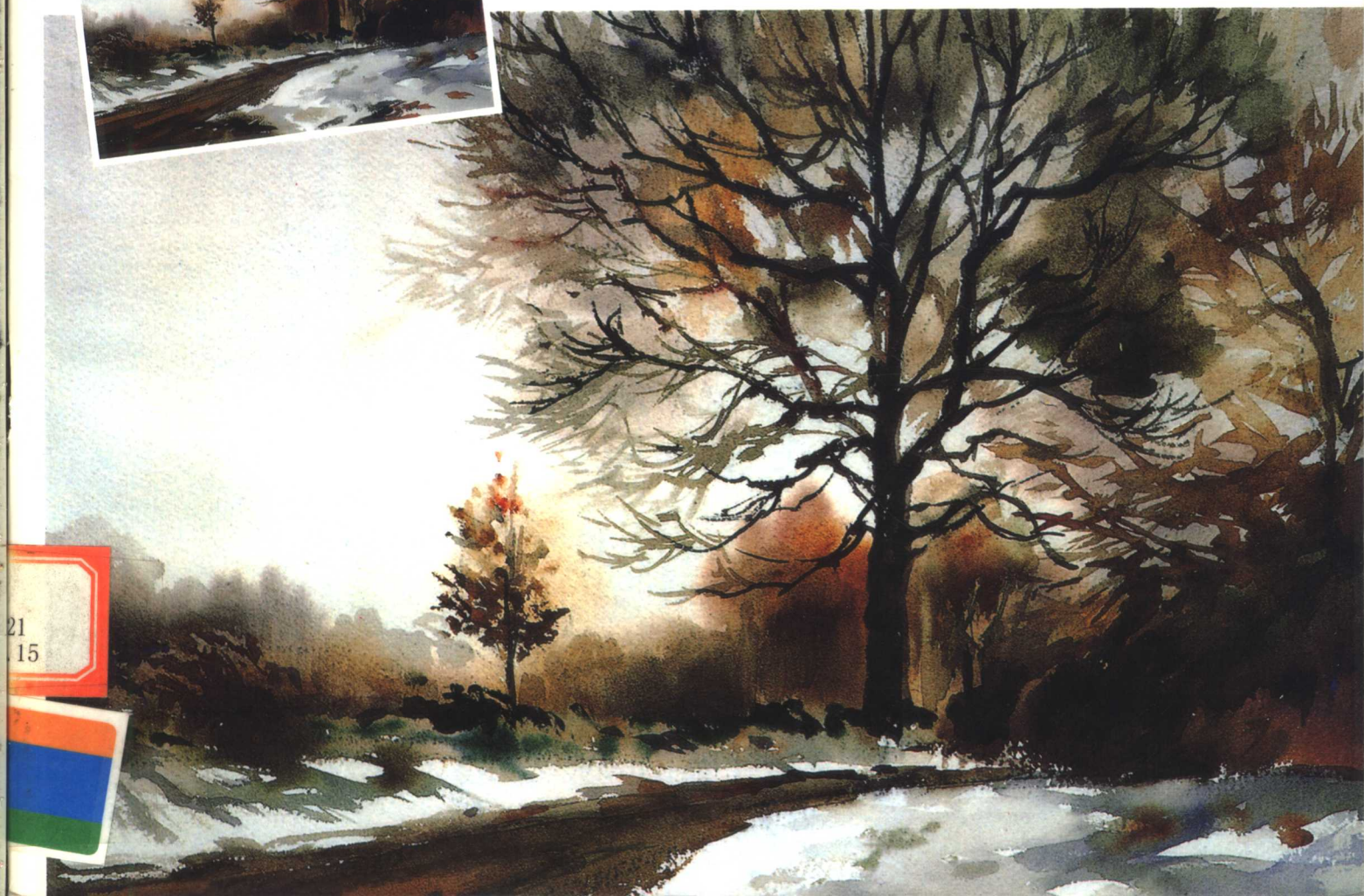


• 12组练习技法及所需材料

• 实景照片及步骤图

• 关于该种技法的建议

天津人民美术出版社



图书在版编目(CIP)数据

树木 / (西)巴耶斯塔尔等绘; (西)拉蒙等著; 吴兆颖译. —天津:天津人民美术出版社, 2001.7
(西班牙派拉蒙绘画技法丛书)
ISBN 7-5305-1552-7

I. 树... II. ①巴... ②拉... ③吴... III. 木本植物—静物画—技法(美术) IV. J211.27

中国版本图书馆CIP数据核字(2001)第033552号

翻 译: 吴兆颖

责任编辑: 程志薇

薛 强

姚重庆

技术编辑: 高 振

Original Edition(c) PARRAMON EDICIONES,
S.A.Barcelona,España

World rights reserved


(c) Copyright of this edition:TIANJIN PEOPLE'S
FINE ART PUBLISHING HOUSE

天津人民美术出版社 出版发行

天津市和平区马场道150号

邮编:300050 电话:(022) 23283867

出版人:刘建平

深圳美光彩色印刷股份有限公司印刷  天津发行所经销

2001年7月第1版

2001年7月第1次印刷

开本:889×1194毫米 1/16 印张:2

印数:1-3000

版权所有,侵权必究

定价:21.80元

15 · 树木

目录

导言	1
练习 1: 炭笔草图	2
练习 2: 柠檬树(粉笔画)	4
练习 3: 风景中的树木(水粉画)	7
练习 4: 松林(彩色铅笔和水彩)	10
练习 5: 雪景中的树木(水彩画)	13
练习 6: 河边的树木(丙烯画)	16
练习 7: 开花的桃树(油画)	18
练习 8: 冷色调的树(油画)	20
练习 9: 悬崖上的树(尼龙笔和水彩)	23
练习 10: 树的阴影(油画)	26
练习 11: 树和落叶(丙烯画)	28
练习 12: 松树(水彩画)	30
关于树木绘画的建议	32

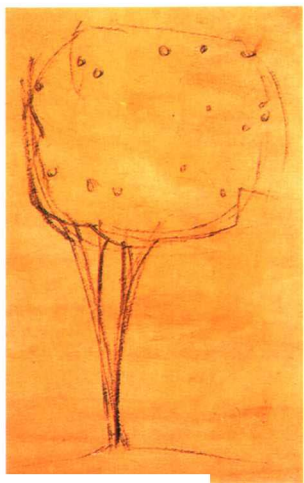
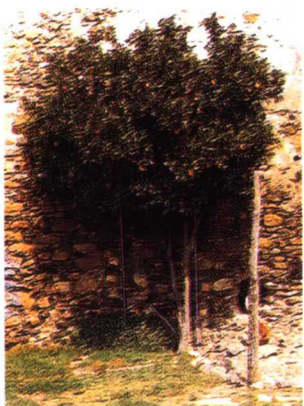


导 言

在风景画中，经常出现的景物就是植物。在不同的风景中我们可能会看到茂密的树林中一棵枝叶繁茂的大树或在荒芜的土地上一棵孤零零的树。绘画技法与色调也会依据所要表现形象的不同而有差别。

在本练习册中，我们要讲解和练习画不同类型的不同生存环境中的树木。

为此安排了不同难度的十二个练习。练习中所讲的绘画技法各不相同，但这并不意味着所给的景物不能用其他画法，例如，练习中丙烯画的练习，同样也可以用油彩、蜡笔或水彩来画，同时，我们尽量提供树木与树木阴影的不同绘画方法。依据各练习，绘画爱好者不仅可学会树木的不同画法，还可学会在较复杂的环境中表现树木的技法。



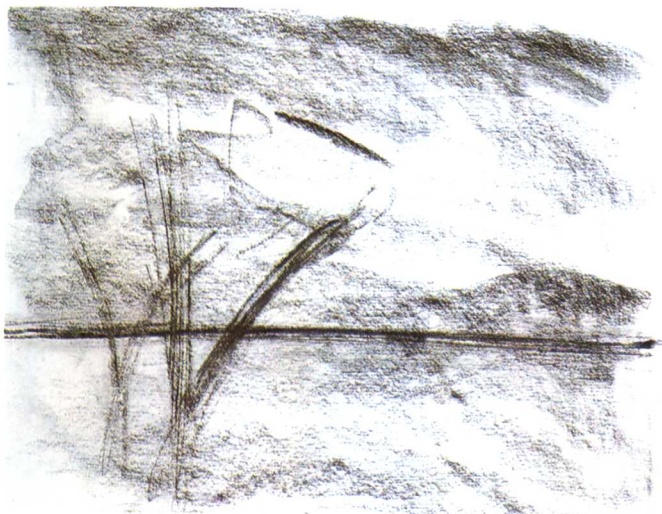


炭笔草图

作草图是每一个绘画爱好者绘画时必经的步骤。用炭笔可以很快在纸上勾勒出树木的线条，也很容易修改。待时间充裕时还可进一步地润色加工。作草图时应避免一切不必要的细节描画。本练习中主要学习树干、树枝及枝叶的基本线条的勾画，这一切都要在短时间内完成。

所需材料

- 炭笔
- 中纹画纸
- 橡皮
- 固色剂



1. 用平头炭笔涂画面的背景。画出地平线和树干的框架。



2. 将炭笔头削尖。画树干，把它暗处画出来。用平头炭笔在纸上画出树冠最茂密部分。



3. 以炭笔用力地画树冠，增加树冠暗处的对比度。用指头擦抹一下背景处，突出第一平面的物体。

4. 在先前画面基础上加强明暗对比，画出左边树的枝条，增加右边树的枝叶。



5. 用橡皮擦出的空白表现反光处或细枝条。因为背景是灰色的，所以暗色枝条的侧边都应留一条白边。



6. 擦去右边树冠多余的暗色。最后，轻轻给后面部分涂上暗色。用橡皮把树木轮廓周围的天空部分擦干净。



柠檬树

(粉笔画)

用粉笔采用类似炭笔作画的步骤，画家可以运用明暗、线条，更重要的是用色彩来创造作品。在本练习中，我们要把素描的技巧与其他绘画技巧结合起来。树木的枝叶用擦抹过的暗影表现，但细节处要用线条和比较细致的笔触表现。用绿褐色的纸，纸的颜色和粉笔的色彩将十分协调。



1. 用赭色粉笔简单几笔勾勒出柠檬树的框架。天空用蓝色，但与树木交界处用白色。用平头绿色粉笔涂枝叶部分。



2. 用赭色涂地面部分，然后用手指头擦去多余颜色，用暗褐色涂树木的阴影，用黄色点出柠檬果。

3. 用指头擦抹柠檬果的黄色，让它们在绿叶中显得更柔和些，枝条间露出的天空涂蓝色。

所需材料

- 粉笔
- 抹布
- 绿褐色的画纸
- 固色剂



4. 再画些果实，增添些暗色的阴影以增加对比度，并加强树冠的体积感。不必擦抹整幅画面。



5. 在细节处加几笔绿色的阴影，再添些暗绿色的线条。地面上添加赭色和玫瑰红色，再加几点红点。





6. 枝条的细节处直接添几点蓝色，不必擦抹。纸的底色可以在不同色调的绿色中隐约看到。

风景中的树木 (水粉画)

对于绘画爱好者来说，风景画中的树木常常处理不好，因为它打破了背景连续性。在本练习中将学习如何解决这一问题。我们要使用的绘画技法是水粉，这一技法不难学，因为它是完全不透明的，很容易操作。



1. 用铅笔构图。惟一要注意的是画出主要的树木形态。第一平面的树木是主要组成部分。

所需材料

- 水粉颜料
- 铅笔
- 调色板
- 平头、圆头画笔
- 中纹水彩画纸
- 水罐
- 抹布



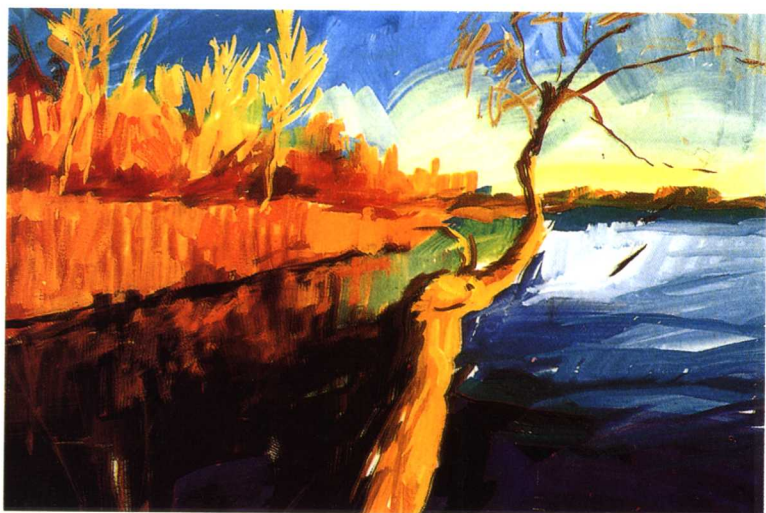
2. 天空上半部用蓝色，下半部用掺白色的黄色。接着画地平线，要与背景处的亮光形成对比。



3.用掺入橙色的赭色直线表示芦苇的侧边。涂第一平面的紫色区域，并留出树干位置。



4.树干处涂赭色和橙色，水面涂干净的几笔紫色、蓝色和白色，用细之字形线条涂河岸边的倒影。



5.继续用赭色填涂树干，以前涂的颜色要略微显露出来。河边的树丛用薄色画出，细节处暂时不必画出。



6.河边倒影用直线条，点几点暖色，与水面的紫色和蓝色形成对比。

7.(见9页)用略掺有黑色的赭色画出树皮的纹理。





松林

(彩色铅笔和水彩)

要掌握水彩画复杂的技法，开始由彩色铅笔做练习不失为一个好方法。与水彩画一样，彩色铅笔画要求一开始就保留最亮的色彩，在作画的过程中逐步增加色彩对比，添加暗色调。本次练习的题材是松林。画之前要先考虑好构图。

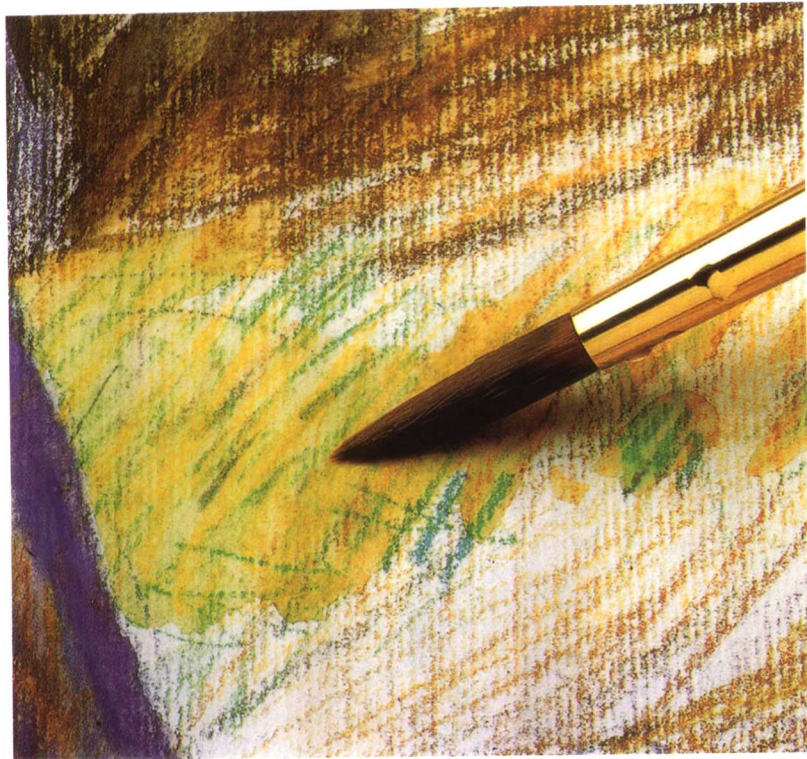
1. 用暗蓝色铅笔画大概的线条，不要太用力，以避免在纸上留下过深的痕迹。如果有错，也不必修改。



2. 轻轻地用不同颜色的铅笔画交叉线条，注意整体的视觉上的一致，以确定一个基本的色调。



3. 在增加色调的同时，加强对比度和增加线条以突出树影部分的暗处，而亮处几乎不用加什么线条。

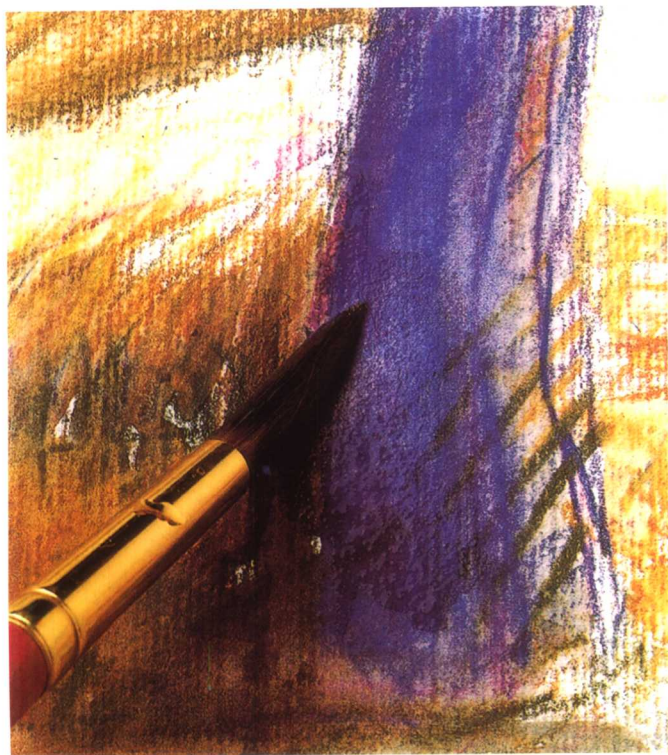


4. 用蘸清水的画笔把彩色铅笔线条润开。

所需材料

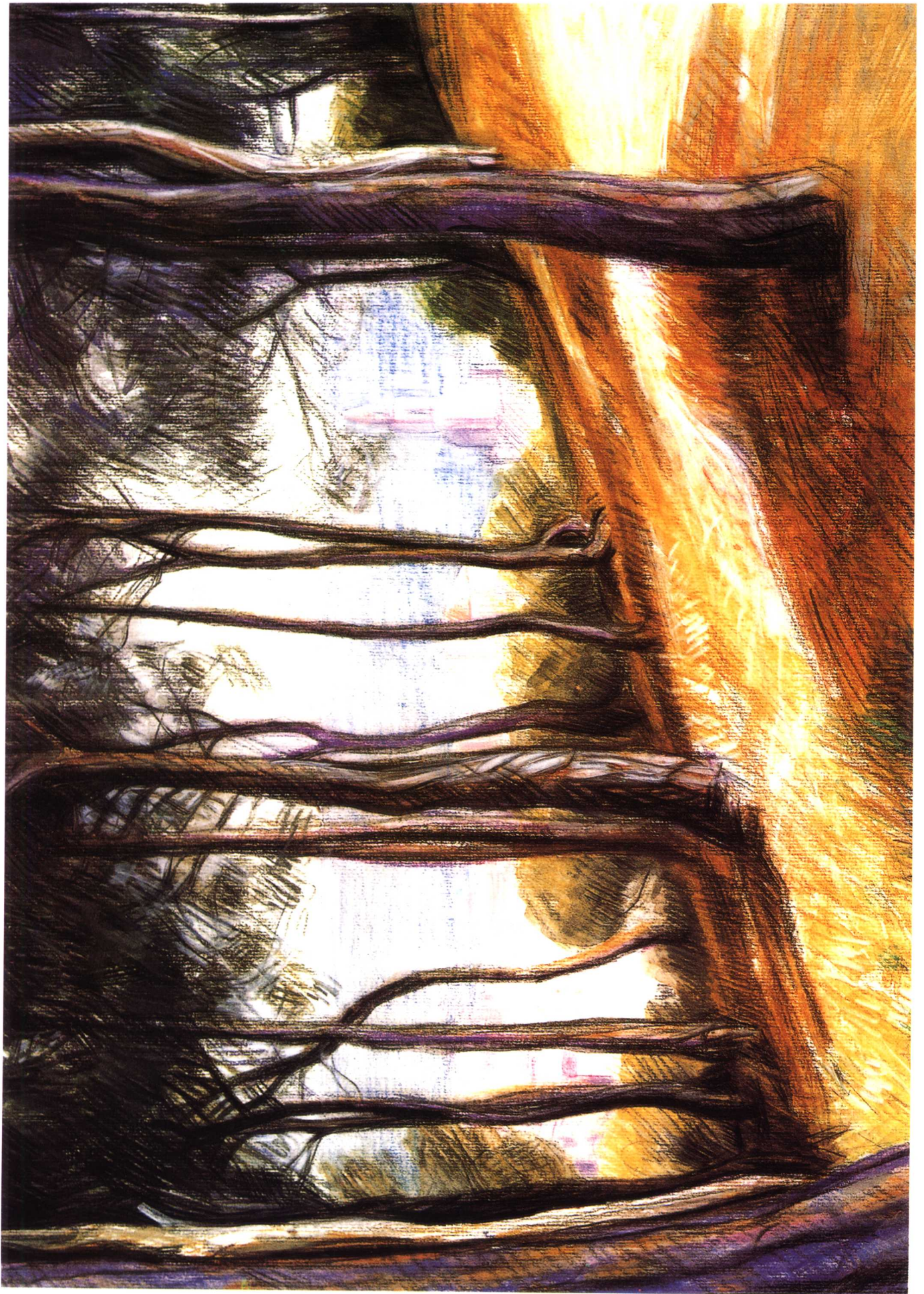
- 中纹水彩纸
- 彩色铅笔
- 调色板
- 水彩笔
- 水彩颜料
- 水罐
- 抹布

5. 特别要注意的是蘸清水的画笔在涂抹时，千万不要让原有的轮廓走形。然后用水彩上色，但不应盖过原有的草图。用湿画笔涂树的暗处部分。



6. 在沾湿的画面上可以用彩色铅笔画新的线条，画面的湿润可以让色彩更均匀滋润。

7. (见12页)画的收尾工作完全用铅笔来完成，确定松树树冠的轮廓，掌握好明暗对比是十分重要的。树干空白处从一开始就留空不画。



雪景中的树木 (水彩画)

水彩画是最复杂的画法之一，然而，通过水粉画，我们可以较容易地掌握水彩画技法。因为它与素描有很大的关系。在这次练习中，主要画好雪地中的树，注意画面中留空的地方是很清楚的，背景很广阔，便于突出主要的景物。



1. 用炭笔勾勒一个简略的草图后，用灰色的水彩颜料给天空画一层薄的色彩，直至与背景树木交接处。

2. 在背景处还未干时，用焦黄的赭色和自然的土黄色画地平线上的树木。由于画面湿润，色彩之间的界限不分明。用画笔轻触纸面画出树冠部分。

所需材料

- 水彩颜料
- 炭笔
- 调色板
- 水彩笔
- 中纹水彩画纸
- 水罐
- 抹布





3. 用涂树冠的方法来调和背景处的树林的颜色。上面部分用几乎是干的画笔涂抹，空白的地方是纸的原来的颜色。



4. 在颜色干的背景处画树干和细枝条。之后加几笔暗色使第一平面与背景区分开来。用极淡的灰色涂雪的暗处。



5. 用不同的线条在颜色干的背景处画右边树林的枝叶和左边的孤零零的小树。



6. 用不同色调的暗色画树冠的枝杈。接着，在背景处最暗部分增加暗色。

7. (见 15 页) 最后，在色彩刚要干时，用指头轻轻擦去背景处一些色调。