



余钱程 著

浙江摄影出版社



浅绛彩

中国民间
浅绛彩瓷图鉴



责任编辑：任力

任惠安

文字编辑：余谦

装帧设计：任惠安

摄影：任力

责任校对：程翠华

责任出版：徐爱国

图书在版编目(CIP)数据

中国民间浅绛彩瓷图鉴 / 余钱程著. —杭州: 浙江摄影出版社, 2002.11

ISBN 7-80686-048-7

I. 中... II. 余... III. 彩绘, 浅绛—瓷器(考古)
—中国—清代—图集 IV. K876.3-64

中国版本图书馆 CIP 数据核字(2002)第 078158 号

中国民间浅绛彩瓷图鉴

余钱程 著

出版：浙江摄影出版社

发行：浙江摄影出版社发行部

(杭州武林路 125 号 邮编：310006)

经销：全国新华书店

制版：杭州美虹电脑设计有限公司

印刷：浙江印刷集团公司

开本：889 × 1194 1/32

印张：4

2002 年 11 月第 1 版 2002 年 11 月第 1 次印刷

字数：90000

印数：0001-4500

ISBN 7-80686-048-7/K·52

定价：28.00 元

(如有印、装质量问题，请寄本社出版室调换)



瓷器 是中国古人的伟大发明
瓷器 是中国古老文明的象征

前言

中国古瓷器，在国际上享有极高的知名度。它不仅具有实用价值，而且具有高超的工艺和极高的艺术造诣。在造型、绘画、色彩诸方面，中国古瓷器也体现了中华民族的审美高度，蕴含着深远的美学意义，因而在人类文明发展史上占有重要的地位。也因此造就了古今中外的古瓷收藏家和研究者。而瓷器爱好者更是层出不穷，如雨后春笋般的收藏队伍日益壮大。但古瓷器的传世数量毕竟有限，无法再生。因此，富有时代特色的瓷器精品一旦到了收藏者手中，就好比石落井底，终生相伴了。假以时日，民间古瓷器必定会升值无限。

古瓷器的种类繁多，如宋代的五大名窑：官窑、哥窑、汝窑、定窑、钧窑。景德镇的元青花，以及明清御用官窑瓷器，对一般的瓷器收藏爱好者来说难以涉足，其价值以几十万元、几百万元，甚至上千万元一件计。这样，普通收藏者只有追求力所能及的民间瓷器，用有限的资金去收集更有升值潜力的彩瓷，而浅绛彩瓷恰恰是富有时代特色，价格适中，一般收藏者经济上都能承受的收藏品。浅绛彩瓷的制作年代相对较近，约出现在清代咸丰

瓷器的故乡在中国
英文 China 是中国与瓷器的代名词



至民国年间，其传世极广，且富有文化内涵。该瓷器的绘画又非一般工匠所为，而是一个时期文人画家的水墨画作品在瓷上的创新。此种瓷器，既适合瓷器爱好者收集，又深受书画爱好者喜爱和收藏，因此具有瓷器与书画结合的两重性。在此，为帮助收藏者鉴别浅绛彩与粉彩的不同特征，我从多年收集的彩瓷器中，选出较有代表性的几十件浅绛彩瓷，并整理、编写《中国民间浅绛彩瓷图鉴》一书，以图文并茂的形式，供收藏者更直观地进行对比和参考。因浅绛彩瓷还处于收藏初期，本人对浅绛彩艺术收藏仅发表一些个人看法。日后经众多收藏者与学者的不断探讨、总结，对浅绛彩瓷一定会有更明确的说法。浅绛彩瓷是中国瓷器发展史上极富时代特色的组成部分。由于本人水平有限，编写时间仓促，书中的纰漏恳请读者与专家批评指正。

本书在编写过程中，得到了杨寅宗、马爱娟、刘志伟、董宏、余欣欣、沈蔚、潘碧如等人的大力支持与帮助，在此谨致谢忱。

余钱程

2002年9月于杭州

浅绛彩瓷的概况与特征

浅绛彩瓷的山水画取自元代著名水墨山水画大师黄公望的画法，以浅淡的彩料直接在瓷胎表面绘画，用皴擦等手法，使瓷画与纸绢画的视觉效果相近，色调往往悦目而文雅。其花鸟画则取自宋、元花鸟画范本。尤其是元代墨彩花卉与墨彩飞禽画的兴起，促成了花鸟画题材从画工画向文人画的一大转折。而宋代文人参与的花卉、君子兰题材在浅绛彩瓷画上也得到了进一步发展，从而产生了水墨写生画，突破了传统的工笔重彩的技法，以水墨淡彩法描绘写生对象。其画法有勾、刷、点、染等，用笔简练蕴藉，格调高雅。如明代著名画家唐寅及近代海派名家任颐等写生名家的写生画也融入到浅绛彩瓷中。传世的浅绛彩瓷上常常书写“仿元人之法”、“仿六如之法”、“仿元人之笔”等题语。浅绛彩瓷画是古代文人水墨山水画与花鸟写生画的再现与应用。

浅绛彩的颜料往往以淡赭和水绿、浅草绿、淡蓝及紫色等为主要色彩，尤其是浅草绿，在浅绛彩瓷中使用最广，也最成功，往往在瓷画上渲染春色大地。

在绘制工艺上，浅绛彩通常使用的墨料是由钴土矿中加入铝粉，按适当比例配制而成，工艺上俗称粉料。用粉料直接在瓷坯上绘画，再经过高温烧制，粉料挥发后，往往黑线浅淡，其产生的效果往往酷似水墨画，别有韵味。由于浅绛彩通常是山水画，极富空灵感，因此深受当时文人士大夫的喜爱。

在烧制温度上，浅绛彩的常温是650—700℃，与历代粉彩烧制温度相近，故统称为软彩。笔者把浅绛彩与粉彩作对比，发现两者有所区别。比如在画法上，粉彩画往往由传统的专业瓷绘者，经过各道工序逐级绘制，有专人画样、专人填色，分工较细，一丝不苟，画面极工整，其视觉效果与传统纸绢画

上的工笔画相似，应属工艺画。而浅绛彩瓷画，往往由多才多艺、富有诗书才华的瓷绘者独自构思、配色，自始至终独立完成整体绘画。其成品效果往往与纸绢画中的水墨画极相似。浅绛彩瓷画大多富有创意，其画的感觉可用两字概括，即“活”而“放”。其山水画极富灵气与空濛感。人物的神态潇洒，姿态随意；花鸟画更富生动逼真的写生感。画中的飞禽题材常采用元代墨彩画的墨色绘制。

浅绛彩瓷绘者，在继承和发扬文人水墨画的基础上，使瓷画与纸绢画有异曲同工之妙，同时集书画于一体，与纸绢画一样，在瓷表面绘画，书写诗文、祝词，并落款、加印，有纪年号，这就是浅绛彩瓷与其他彩瓷的不同特点。有个别例外。

浅绛彩瓷有另一个明显特点，也是其不足之处，即釉而易脱落、磨损，使画面不清晰，失去原有的美感。不同时期的浅绛彩，具有不同的风格特征。早期浅绛彩瓷画更接近纸绢画，瓷画往往无光滑的釉面，手触摸略有毛糙感，极富传统纸绢画的灵气。比如程门的山水浅绛彩可作为早期浅绛彩的标准。中期浅绛彩与早期浅绛彩略有不同，而晚期浅绛彩，瓷面开始光滑，浅绛彩特征不甚明显，彩料已有变化，瓷表面开始略施薄釉。原因是浅绛彩瓷绘名家及瓷绘者往往既擅长浅绛彩绘，又兼绘粉彩及新彩绘，为迎合商品的销路，难免会作适当兼顾，其中有些作品就集浅绛彩与粉彩于一体。比如在92~93页四幅画面上，对称的两幅为浅绛彩，另对称的两幅为粉彩。浅绛彩经过工艺的过渡和改进，最后被进口的高温釉所取代，结束了短短几十年的历史。浅绛彩瓷是中国瓷绘史上的一朵奇葩，也是我们收集和研究的对象。

浅绛彩山水盖罐	18
浅绛彩山水粥罐	10
浅绛彩人物粥罐	12
浅绛彩高山绿水罐	14
浅绛彩山川村秀糖缸	16
浅绛彩山水、人物一品锅	18
浅绛彩花卉、飞禽一品锅	20
浅绛彩山水高足品锅	22
浅绛彩山水糖缸	23
浅绛彩山水碗	24
浅绛彩开光人物碗	26
浅绛彩山水碗	28
浅绛彩人物碗	29
浅绛彩山水盘	30
浅绛彩山水盘	32
浅绛彩人物盘	34
浅绛彩人物盘	35
浅绛彩华国雄狮盘	36

浅绛彩山水小盘	37
浅绛彩九子杯	38
浅绛彩人物茶碗	39
浅绛彩人物盘	40
浅绛彩花卉高足盘	41
浅绛彩人物八角碗	42
浅绛彩人物拼盘	43
浅绛彩人物瓷盖	44
浅绛彩人物瓷盖	45
浅绛彩山水套壶	46
浅绛彩山水钟形壶	48
浅绛彩人物壶	50
浅绛彩人物壶	52
浅绛彩山水套壶	54
浅绛彩人物套壶	56
浅绛彩人物六边套壶	58
浅绛彩山水六边套壶	59
浅绛彩山水六边套壶	60

目录



中国民间
浅绛彩瓷图考

浅绛彩山水提壶	62
浅绛彩人物壶	64
浅绛彩人物酒壶	66
浅绛彩山水执壶	68
浅绛彩山水酒壶	70
浅绛彩山水执壶	72
浅绛彩人物暖酒器	73
浅绛彩山水暖酒器	74
浅绛彩人物暖酒器	76
浅绛彩太白醉酒暖酒器	78
浅绛彩山石、花鸟暖酒器	80
浅绛彩太白爱酒图暖酒器	82
浅绛彩山水暖酒器	84
浅绛彩人物暖酒器	86
浅绛彩人物暖酒器	88
浅绛彩方形暖酒器座	90
浅绛彩山水方形暖酒器座	92
浅绛彩花鸟方形暖酒器座	94
浅绛彩人物方形暖酒器座	96

浅绛彩山水暖酒器座	98
浅绛彩山水瓷盖盒	99
浅绛彩人物笔搁	100
浅绛彩渔夫图瓷盒	101
浅绛彩人物水洗	102
浅绛彩山水桃形水洗	103
浅绛彩天鹅水盂	104
浅绛彩开光方笔筒	105
浅绛彩人物笔筒	106
浅绛彩双马图笔筒	107
浅绛彩山水图笔筒	108
浅绛彩山水、花鸟方盒	110
浅绛彩人物花瓶	112
浅绛彩人物香筒	113
浅绛彩人物山水踪型瓶	114
浅绛彩人物帽筒	116
浅绛彩人物帽筒	118
浅绛彩山水帽筒	120

浅绛彩山水盖罐	18	浅绛彩山水小盘	37
浅绛彩山水粥罐	10	浅绛彩九子杯	38
浅绛彩人物粥罐	12	浅绛彩人物茶碗	39
浅绛彩青山绿水罐	14	浅绛彩人物盘	40
浅绛彩山川村秀糖缸	16	浅绛彩花卉高足盘	41
浅绛彩山水、人物一品锅	18	浅绛彩人物八角碗	42
浅绛彩花卉、飞禽一品锅	20	浅绛彩人物拼盘	43
浅绛彩山水高足品锅	22	浅绛彩人物瓷盖	44
浅绛彩山水糖缸	23	浅绛彩人物瓷盖	45
浅绛彩山水碗	24	浅绛彩山水套壶	46
浅绛彩开光人物碗	26	浅绛彩山水钟形壶	48
浅绛彩山水碗	28	浅绛彩人物壶	50
浅绛彩人物碗	29	浅绛彩人物壶	52
浅绛彩山水盘	30	浅绛彩山水套壶	54
浅绛彩山水盘	32	浅绛彩人物套壶	56
浅绛彩人物盘	34	浅绛彩人物六边套壶	58
浅绛彩人物盘	35	浅绛彩山水六边套壶	59
浅绛彩华国雄狮盘	36	浅绛彩山水六边套壶	60

目录



中国书画函授大学
浅绛彩画函授

浅绛彩山水提壶	62	浅绛彩山水暖酒器座	98
浅绛彩人物壶	64	浅绛彩山水瓷盖盒	99
浅绛彩人物酒壶	66	浅绛彩人物笔搁	100
浅绛彩山水执壶	68	浅绛彩渔夫图瓷盒	101
浅绛彩山水酒壶	70	浅绛彩人物水洗	102
浅绛彩山水执壶	72	浅绛彩山水桃形水洗	103
浅绛彩人物暖酒器	73	浅绛彩大鹅水盂	104
浅绛彩山水暖酒器	74	浅绛彩开光方笔筒	105
浅绛彩人物暖酒器	76	浅绛彩人物笔筒	106
浅绛彩太白醉酒暖酒器	78	浅绛彩双马图笔筒	107
浅绛彩山石、花鸟暖酒器	80	浅绛彩山水图笔筒	108
浅绛彩太白爱酒图暖酒器	82	浅绛彩山水、花鸟方盒	110
浅绛彩山水暖酒器	84	浅绛彩人物花瓶	112
浅绛彩人物暖酒器	86	浅绛彩人物香筒	113
浅绛彩人物暖酒器	88	浅绛彩人物山水踪型瓶	114
浅绛彩方形暖酒器座	90	浅绛彩人物帽筒	116
浅绛彩山水方形暖酒器座	92	浅绛彩人物帽筒	118
浅绛彩花鸟方形暖酒器座	94	浅绛彩山水帽筒	120
浅绛彩人物方形暖酒器座	96		

賦好

江山

好

女

好

福

好







浅绛彩山水盖罐

年代：清

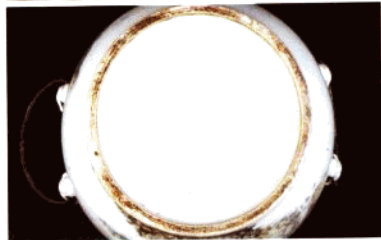
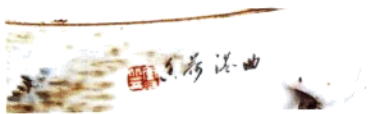
尺寸：通高13.6cm 口径18.4cm
底径12cm

10年前市场参考价：80~120元

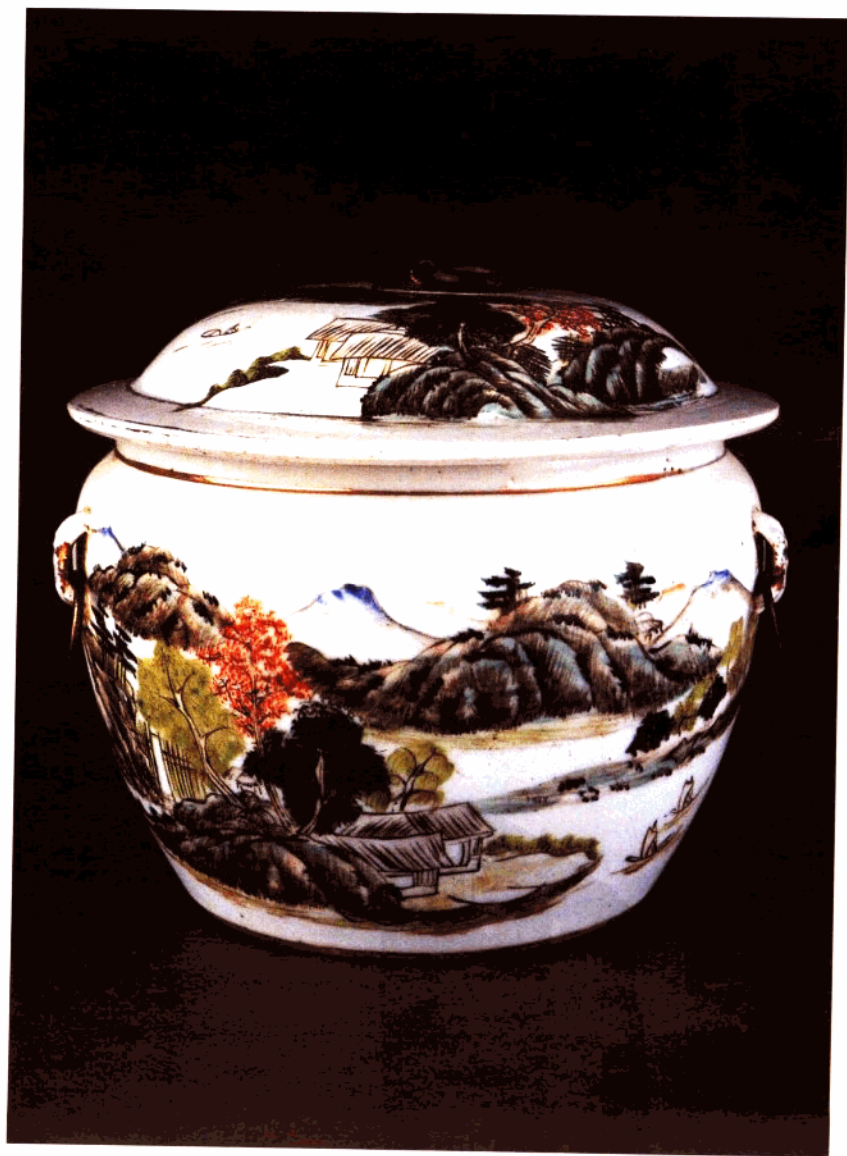
近年市场参考价：8000~10000元

题书：曲港荷香

此器前后均绘浅绛彩山水画。一面绘曲港荷香，水中的荷叶与荷花空濛幽静，色彩淡雅、柔和，笔法细腻，浓施淡描，给人以一种恬适感。人物衣衫绘一红一蓝，突出整幅画的局部重点，房子用浓墨点画，与浅色人物衣衫产生更大的反差。另一面绘松涛，更显山村傍晚的寂静。盖上方题书，下方绘碧波荡



漾的水乡山村。从画的构思、布局、色彩的调和、笔墨的运用，以及画的气势上看，此器可属名家程门浅绛彩画中的上品。





浅绛彩山水粥罐

年代：民国

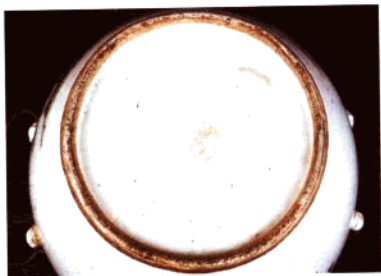
尺寸：通高16cm 口径16.5cm
底径13cm

10年前市场参考价：80~100元

近年市场参考价：600~900元

题书：红树青山好放船时属丙辰之
仲春月于珠山轩段生茂作

底款：民国年制



以水墨山水画为题材，虽然画工一般，但浅绛彩风格特征极为典型。釉彩已

有变化，彩料不易脱落。该器是浅绛彩从发展走向尾声的一件实物标准器。





浅绛彩人物粥罐

年代：民国

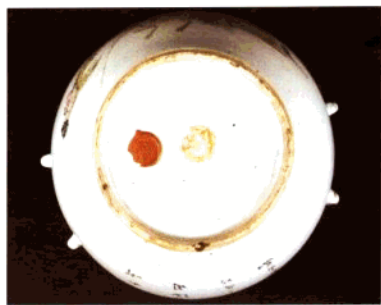
尺寸：通高18cm 口径18cm
底径12.5cm

10年前市场参考价：80~120元

近年市场参考价：700~1000元

题书：姚姚入听乃美谈回时甲子夏月刘顺泰出品

底款：刘顺泰造(红色圆印章)



以山间休闲、美谈为写意题材，人物神态绘得栩栩如生，极具古人特征。人物衣衫线条浓淡相衬，增添形象立体感。

浅绛彩浅薄，彩釉已有变化，盖、口边均描金。底足旧器特征十分明显。





浅绛彩青山绿水罐

年代：清

尺寸：通高10.5cm 口径3.8cm

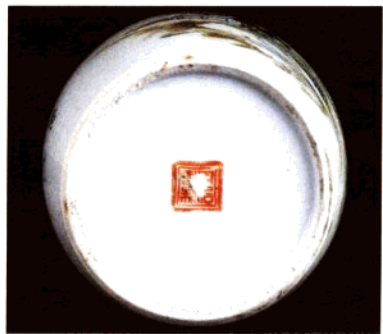
底径 8.2cm

10年前市场参考价：20~35元

近年市场参考价：400~600元

题书：青青山犹绿
长江水自流
岁在乙未冬
书于昌江客次
葵子久之
之法仿元人笔

底款：同治年制(红色印章)



整幅画简洁、疏朗而高雅。在色彩搭配上，绿色渲染较适当，产生一种视觉美。口沿不施釉，旧器特征自然，罐肩绘

一圈淡雅的棕色。题书书法流畅，墨色陈旧自然，底足与古器相吻合。