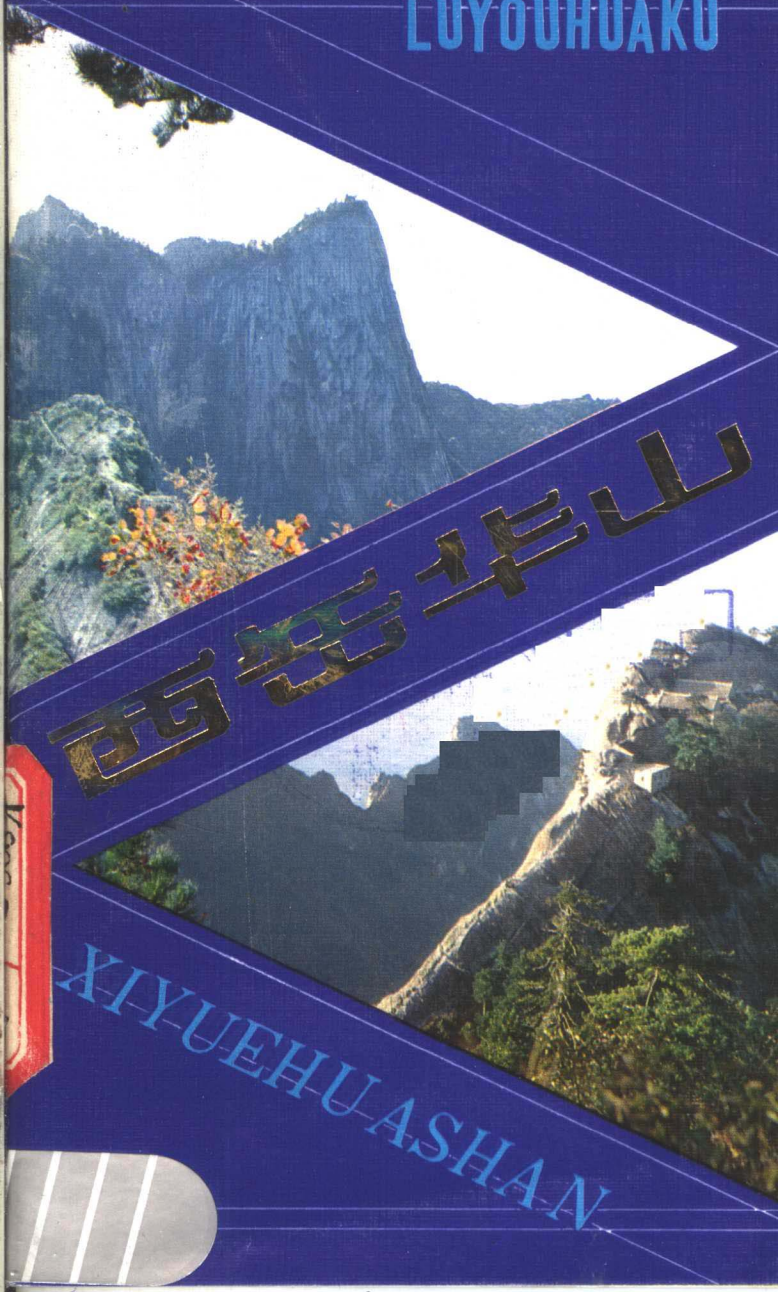


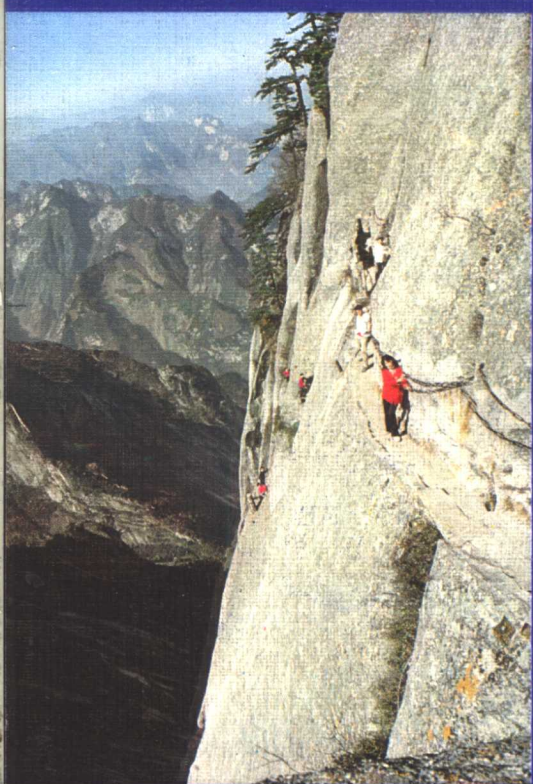
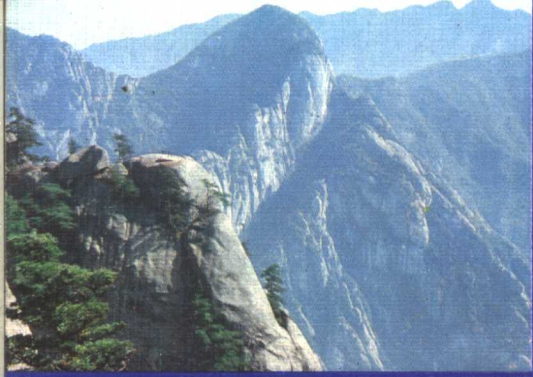
LUYOUHUAKU

西岳华山

XIYUEHUASHAN



K928.3
43



西岳华山 华山管理委员会编

责任编辑：宋士诚 装帧设计：陆全根

上海人民美术出版社出版 上海长乐路672弄33号

发行所：上海发行所发行 上海市美术印刷厂印刷

开本 787×1092 1/32 印张 1 1984年7月第1版 1次印刷

统一书号：8081·13833 定价：0.40元

简 介

华山，古称西岳，是我国著名的五岳之一，位于西安市东一百二十公里的华阴县，北瞰黄河，南接秦岭，海拔二千二百米。《水经注》说它“远而望之若花状”，因名华山。又以其西临少华山，故亦称太华。

华山雄伟壮观，惊险崎岖，自古就有“奇险天下第一山”之称，主峰落雁（南峰）、朝阳（东峰）、莲花（西峰）鼎峙耸立，高插云霄，登临绝顶，则会有“只有天在上，更无山与齐”之感。三峰之外，又有玉女（中峰）、五云、云台（北峰）等峰，高虽不及三峰，亦各具特姿。环望四周，层峦叠嶂，一望无垠。唐代杜甫《望岳诗》“西岳峻嶒竦处尊，诸峰罗列似儿孙”，可谓形象的描写。

华山名胜很多，自山麓至绝顶，庙宇古迹，天

然奇景，名人遗迹，随处可见。山上各处的房舍、楼台、岩洞，无不皆依山势，巧为构筑，别具风格。至于凌空架设的“长空栈”，悬岩镌刻的“全真岩”，三面临空、上凸下凹的鹞子翻身，以及在峭壁悬岩上开凿出的千尺幢、百尺峡、老君犁沟、擦耳崖、上天梯、苍龙岭等险道，更是绝妙奇观。

历代诗人文士对华山的景色有许多歌咏和记述，传诵颇广，华山还有不少民间传说和神话故事，向为人民所喜爱。

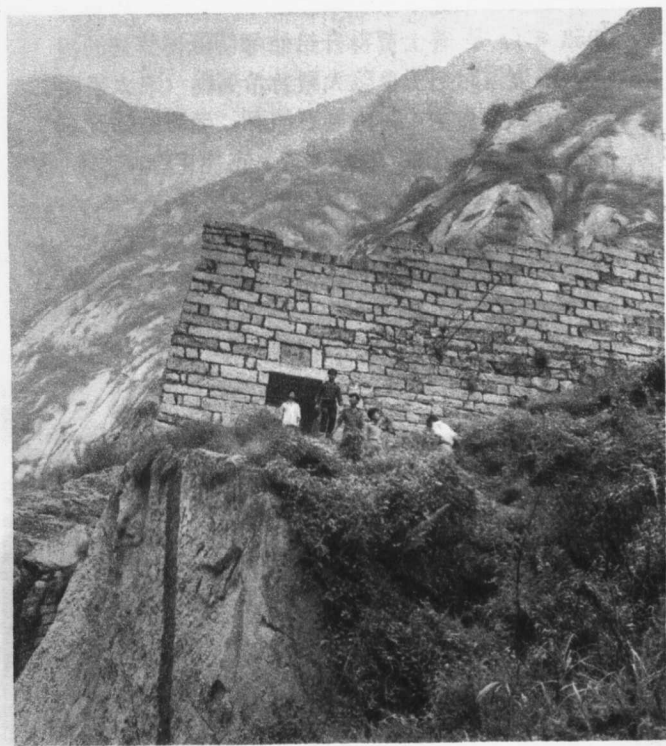
“华山自古一条路”。山中道路，仅只南北一线，计程约二十公里。解放后，党和人民政府为了更好地保护华山名胜，方便登山游览，对山中道路曾多次整修，并加固了铁索，增添了安全设施，使游客既能履险如夷，又能身感华山之奇险。

玉 泉 院

玉泉院始建于宋仁宗皇祐年间(公元1049—1053年),是道士贾得升给他师傅陈搏修建的祠堂,所以古时把玉泉院大殿称希夷祠(宋太宗赐陈搏号希夷先生)。院内泉石如画,老树虬蟠,刻石题字,丰碑记游,长廊回匝,亭榭映辉,游人至此顿觉心旷神怡,以往有泉水自院后经山菘亭下之“玄峡”流入院内。传说此泉与峰顶玉井相通,故名玉泉。清康熙四十二年(公元1703年),山洪暴发河水改道,泉源涸废。今系引谷中水流入院内。现在玉泉院这一建筑群,是清乾隆四十二年(公元1777年)整修的。园内有山菘亭、无忧树、石舫、长廊七十二窗等胜景。



第 一 关



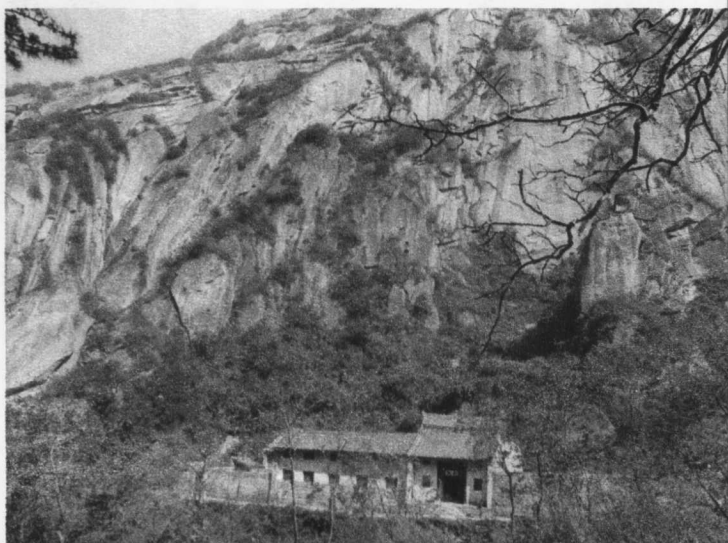
第一关即五里关，入峪至此五里。据险设关，筑石作城，西接绝壁，东临深涧。昔日避兵者辄以此为守。今看到的关墙，是清光绪戊申年（公元1908年）知县崔肇林重修。关内地势宽阔，有好汉洞、玉皇洞、桃林坪及张超谷等古迹。

青 柯 坪

“窈窕青柯馆，正在西峰罅；
二十八潭悬，飞瀑从天下”。

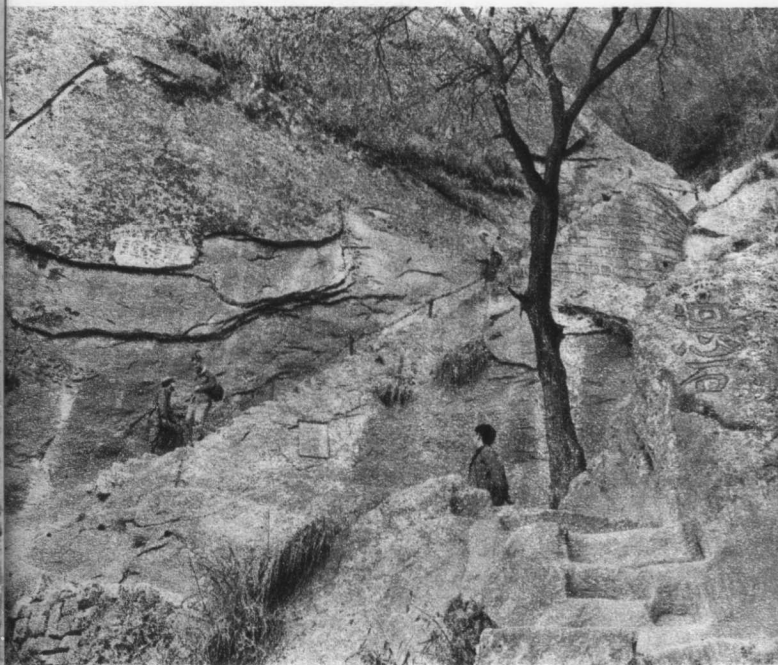
青柯坪在西峰下，峪道尽处，恰为登山路程的一半。一路崎岖狭塞，至此则四方开阔，环境幽佳。云台峰、聚仙台在其东，莲花峰、凤凰山、水莲洞、屏子南、北斗坪、狮子岭耸于西，北眺秦川渭水奔来眼底。以其浮苍点黛，密如柯叶，故名青柯坪。

青柯坪四周拟人拟物的自然景物颇多，有：二仙下棋、狮子滚绣球、白马过金桥、寿星石、和合二仙、水帘洞等。水帘洞是指三峰口挂崖飞流，银瀑从洞口倾泻直下，有如垂帘，故称“水帘洞”。



回 心 石

青柯坪东，南行三里余，过梓潼宫即至“回心石”。巨岩峭立，削壁千仞。传说贺老(贺至真)当年在华山打洞，两个徒弟不堪其苦，将贺老推下南天门。急急下山，到此忽见师父上来，他们恍悟师已成仙，便回心转意重新上山一起打洞，因此得名。实则游人至此，上则畏险，退则不舍，有徘徊犹豫之意，故名“回心石”。



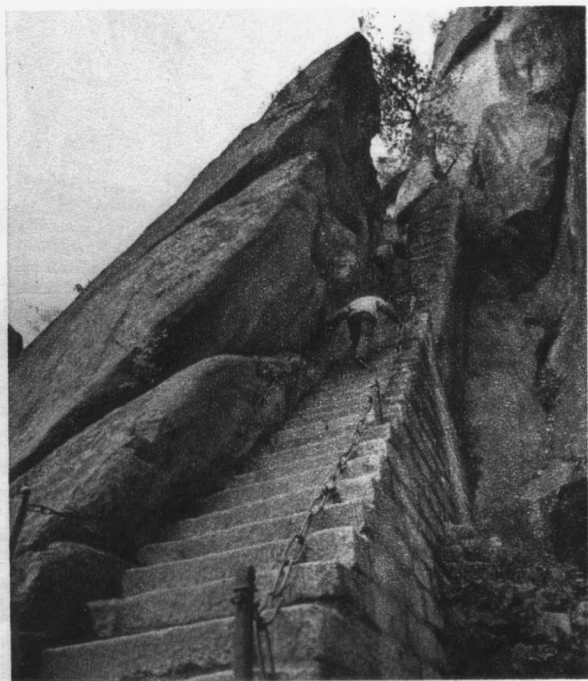
千尺幢

由回心石挽索拾级东上向北折，是一条斜陡而长的石罅，有三百七十余级石阶，左右垂有铁链，两侧削壁仅可容身，此即登山第一险道“千尺幢”。人至幢中，挽链上下，仰望幢口，一线天开，俯视幢底，犹如深井，故亦称“天井”。明代李东阳《华山图歌》云：“天门重重隔烟雾，铁锁悬崖引长路，扞衣欲进苦不前，十步行时九回顾”。虽系形容，其险可知。



百 尺 峡

过千尺幢北折，巨石耸峙，直插云冥，陡险之状，望者惊叹，此即“百尺峡”。真是“俄然神功就，杀气见棱角”（韩愈诗）。此处虽险但经过整修，凿石阶加铁索，已化险为夷。游者身历其景时，有稳便奇妙之感。峡中悬有二石，如撑持着恐其复合。前名“惊心石”，后名“平心石”。



群 仙 观

经二仙桥、车箱谷、俯渭崖，即至群仙观。此观古名媪神洞(为地神之意)，俗称瘟神洞，后改为今名。其庙依山借势，精心设计，结构玲珑，别有风趣。真是：“白岩旁嵌屋，凌空架楼阁，云起庙微露，俨然图画中。”门前松翠风清，庙内窗明几净。南望莲峰耸峙，有若屏障；西眺群山起伏，连绵不断。为游人上山休息之最好场所，现设有旅馆。上有“洞里瓮”为沿山奇景之一。二仙桥，即两谷之间架条石而成双桥，曾有人题咏云：“绝壑两飞架，岩岩尺有咫，无级亦无栏，白云生涧底。”可谓描写入微。过二仙桥崎岖数转，有一小坡，上为平台，鸟瞰渭水，历历在目，名曰“俯渭崖”，亦名“黑虎岭”。

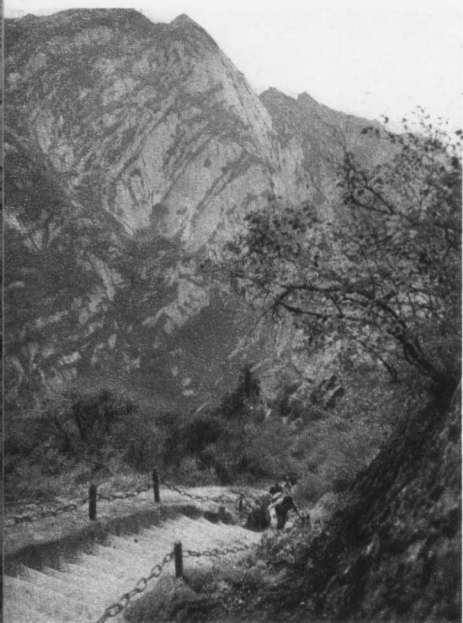


老君犁沟

“犁沟划绝壁，直上无回藏”。老君犁沟在群仙观东南，路依山势，陡斜直上，左壁右壑，状如犁辟。相传老子(李耳)当年看见人们开凿山路非常困难，就牵着他的青牛，套上铁犁，帮助人们辟出了这条路，就叫“老君犁沟”。其路险与幢同，但长于幢，因之当地有民谣“千尺幢、百尺峡，老君犁沟慢慢爬”之说。现路阶已修整，铁索已加固，游人漫步直上，宛如离地千尺，身入

天际，有“离垢脱俗”之感。

沟尽处过一门有巨崖当道，曰横翠崖，崖上名人刻石留词甚多，循崖南转便达聚仙台。



聚 仙 台

悬崖绝壁间一台兀立，数间楼房为苍松映掩，这就是聚仙台，亦名空灵峰。院内石壁名窝风岩，上凿三大洞。王子求仙洞亦在此台上。昔日有飞泉宝旭石、寂寞树等景物。台与水帘洞相对，在此看水帘洞，望狮子滚绣球，俯瞰青柯坪，均别有一番景色。



北 峰



北峰亦名云台峰，山势峥嵘，三面悬绝，苍松翠柏，掩映上下，巍然独秀，有若云状，故名“云台峰”。北周武帝时，道士焦道广修道于此。武帝曾上山问道，因有石洞叫“武帝问道处”；北峰绝顶北下西折，有老君挂犁处。1949年我人民解放军八勇士越峰南之老虎口，首袭北峰伪军，继而活捉匪首，解放全山，创造了“神兵飞越天险，英雄智取华山”的奇迹。登峰远眺，洛、渭、黄三河如带；关中平原，一望无垠。南上即擦耳崖。

擦 耳 崖

既是险道、又是特有景致。顾名思义，可知崖路窄狭无比。依崖行走，崖壁擦耳。华岳志谓：“崖路仅容趾，下临绝壑，行则崖擦耳。”明朝袁宏道诗云：“逋客时时属耳垣，倚天翠壁亦何言，欲知悬崖欹危甚，看我青苔一面痕。”



上天梯

过卧牛台，当“山穷水尽疑无路”之际，有九十度直立数丈之崖壁，石壁凿出梯磴，缘索而上，名“上天梯”。梯上巨石，中凿石洞，傍有一石，如一弯新月，名“日月岩”。



金 锁 关

据古人记载，华山有三麓。玉泉院为山之麓，青柯坪为岳之麓，金锁关为峰之麓。金锁关亦名通天门。杜甫《望岳》诗中的“箭筈通天有一门”即指此。关内松林蔽天，翠色粘襟，气温迥异，故有“进了金锁关，另是一重天”之谚。

