



书

棋

初级教程

(业余1段者适用)

聂卫平道场

重庆棋院

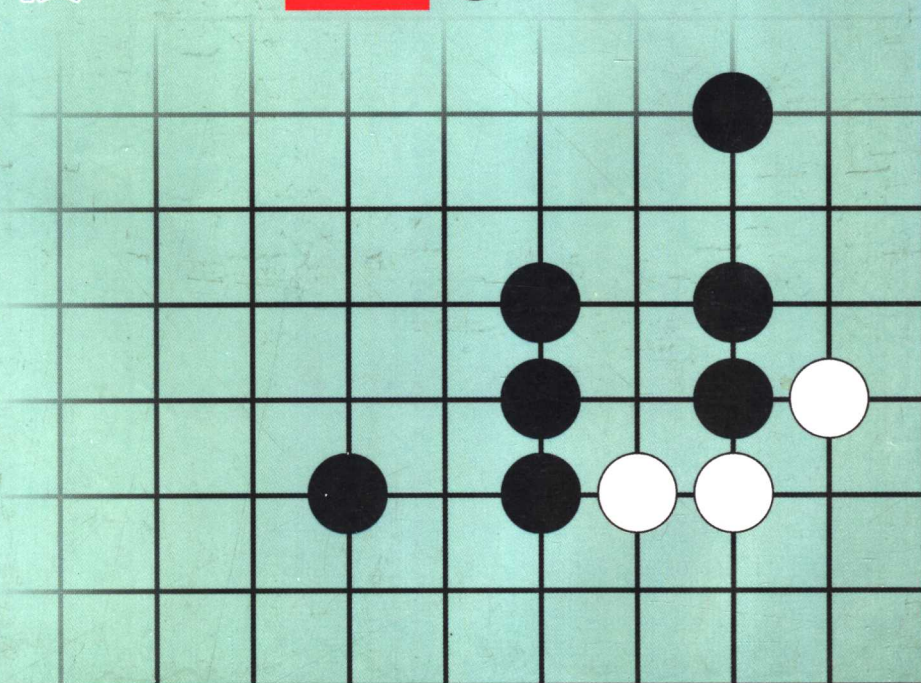
东北棋牌学校

实用教材

聂卫平 蒋锋 主编

Q W E M

辽宁大学出版社



围棋初级教程

主 编 聂卫平 蒋 锋



辽宁大学出版社

©聂卫平 蒋锋 2003

图书在版编目 (CIP) 数据

围棋初级教程/聂卫平, 蒋锋主编. —沈阳: 辽宁大学出版社, 2003. 11
聂卫平道场、重庆棋院、东北棋牌学校实用教材
ISBN 7-5610-4473-9

I. 围… II. ①聂…②蒋… III. 围棋—教材 IV. G891.3

中国版本图书馆 CIP 数据核字 (2003) 第 029938 号

出版者: 辽宁大学出版社出版
(地址: 沈阳市皇姑区崇山中路 66 号 邮编: 110036)
印刷者: 沈阳市新友印刷有限公司
发 行 者: 辽宁大学出版社
幅面尺寸: 184mm×260mm
印 张: 24
字 数: 500 千字
印 数: 1~5000
出版时间: 2003 年 11 月第 1 版
印刷时间: 2003 年 11 月第 1 次印刷
责任编辑: 赵光辉 郭杨
封面设计: 邹本忠
责任校对: 李佳

定 价: 40.00 元

联系电话: 024-86864613
邮购热线: 024-86851850
Email: mailer@lnupress.com.cn
http: // www.lnupress.com.cn

主 编: 聂卫平 蒋 锋

编 委: (按姓氏笔画为序)

马 欣	王肖洁	付 利	刘 涛	刘正嘉
刘光杰	李爱平	李 霞	李 佳	任立伟
许 鑫	回敬辰	宋宏伟	赵光辉	赵 君
陈 权	陈耀东	杨 爽	郑立军	罗 静
周超杰	张 光	张 健	张琢石	侯 俊
段 刚	郭 杨	徐东浩	康 壮	韩金鹏
鲁曼军	魏浩鹏			

出版前言

中国是围棋的发源国，围棋文化也是中国传统文化的重要组成部分。在中国古代人们对基本文化素质的评价标准，就是看其对“琴、棋、书、画”掌握得是否娴熟，其中的“棋”指的就是围棋。学好围棋能陶冶情操，学好围棋能锻炼思维，学好围棋能提高文化品位。

随着我国现代化进程的不断加快，人们的生活水平也在不断提高，同时，对物质文明和精神文明的要求也在不断提升。近些年来，随着围棋作为体育竞技项目在国内和国际赛事的增多，人们关注围棋的热情也在提高。特别是网络时代的到来，给围棋的普及搭建了一个巨大的平台，在互联网中进行围棋比赛和娱乐的人数已经达到数十万之众。但是，我们同日本和韩国相比，无论从围棋的普及面还是相对人口数，都相差很远。我国的社会文化建设需要围棋文化的参与，国人不断增多的休闲时间和对大众文化普及的渴求，同样需要围棋文化的参与。

聂卫平道场、重庆棋院、东北棋牌学校三所著名围棋学校，承担道义，苦心研究，竭尽责任。他们翻阅了大量的中国古代和日本、韩国、中国台北的围棋文献资料，参阅了国内和国外出版的各种围棋专业书籍，总结了众多职业棋手在实战中的经验教训，并结合自身的实战和教学经验，融会贯通，独辟蹊径，形成了这套具有我国特色的围棋教材，为我国的文化建设和围棋的普及做出了重要贡献。

本教材全套五种：《围棋入门教程》、《围棋初级教程》、《围棋中级教程》、《围棋高级教程》、《围棋教师教程》共计二百余万字。这是一项庞大的系统工程，其理论意义在于，从宏观上把握和总结围棋发展的规律及世界围棋发展的趋向；其应用目的在于，为围棋爱好者提供一个相对完美系统的、科学规范的、通俗易懂的、能够保持连贯的学习载体。教材从课程设置上既考虑到初学者急于求成、少走弯路、多走捷径的心理，也考虑到具有一定实力的围棋爱好者急于提高棋力的心理。所以，在内容的编排上，针对不同读者设置了多种套路。教

材以专业棋手的让子棋力来测定读者如何选择阅读范围。

《围棋入门教程》适用于初学者,学完后可达到专业棋手让九子左右的水平;《围棋初级教程》适用于业余一段者,学完后可达到专业棋手让七子左右的水平;《围棋中级教程》适用于业余二至三段者,学完后可达到专业棋手让四子左右的水平;《围棋高级教程》适用于业余四至五段者,学完后可达到专业棋手让三子左右的水平;《围棋教师教程》适用于业余高段及职业棋手。这套教材按标准课时设置授课内容,各大中小学校,电视讲座,各种围棋培训班均可适用。每课后设有思考题和练习题,读者可按此测试棋力和实战水平。这套教材还适用于家庭教育,即使不会围棋但具有一定阅读能力的家长,只要按教材的课程设置教授子女,您的孩子一定也会受益非浅。

在这套教材付梓之际,我们感谢聂卫平棋圣、蒋锋校长、杨一院长为这部鸿篇巨制所做的不懈努力,对他们为普及我国的围棋教育所做的贡献表示敬意。同时,这套教材还凝结着诸多围棋专业工作者的心血,表达了他们为弘扬祖国民族文化的赤诚之心,在此也一并表示敬意。本教材还存在某些不足之处,恳请围棋界精英和广大读者给以批评指正。

编者

目 录



第 一 课	布局中的必争之处.....	1
第 二 课	布局中的子力协调.....	9
第 三 课	星布局	18
第 四 课	怎样在实战中运用“中国流”	25
第 五 课	布局的方向与选点	34
第 六 课	黑方的布局实例	42
第 七 课	常用定式(一)	51
第 八 课	常用定式(二)	57
第 九 课	常用定式(三)	62
第 十 课	常用定式(四)	68
第 十 一 课	常用定式(五)	75
第 十 二 课	常用定式(六)	82
第 十 三 课	常用定式(七)	88
第 十 四 课	常用定式(八)	95
第 十 五 课	常用定式(九).....	101
第 十 六 课	中盘战术的方向问题.....	107
第 十 七 课	中盘作战方向的选择.....	114
第 十 八 课	基本功的练习(一).....	123
第 十 九 课	基本功的练习(二).....	131
第 二 十 课	中盘战斗中的手段(一).....	136
第 二 十 一 课	中盘战斗中的手段(二).....	142
第 二 十 二 课	中盘战斗中的手段(三).....	149
第 二 十 三 课	孤棋的处理.....	155

第二十四课	中盘的攻击常识	162
第二十五课	中盘作战与对杀	169
第二十六课	破空法	176
第二十七课	实战中的感觉与计算(一)	183
第二十八课	实战中的感觉与计算(二)	189
第二十九课	实战中的感觉与计算(三)	196
第三十课	实战中的感觉与计算(四)	204
第三十一课	实战中的感觉与计算(五)	210
第三十二课	实战棋形处理(一)	216
第三十三课	实战棋形处理(二)	221
第三十四课	实战棋形处理(三)	226
第三十五课	实战棋形处理(四)	231
第三十六课	实战棋形处理(五)	236
第三十七课	死活常型(一)	241
第三十八课	死活常型(二)	245
第三十九课	死活常型(三)	251
第四十课	死活常型(四)	259
第四十一课	死活常型(五)	266
第四十二课	死活常型(六)	271
第四十三课	死活常型(七)	280
第四十四课	死活常型(八)	287
第四十五课	死活常型(九)	292
第四十六课	死活常型(十)	298
第四十七课	官子手段(一)	303
第四十八课	官子手段(二)	310
第四十九课	官子手段(三)	318
第五十课	官子手段(四)	326
第五十一课	官子手段(五)	333
第五十二课	官子手段(六)	340
附 录	棋力测验	347
	棋力测验解答	356

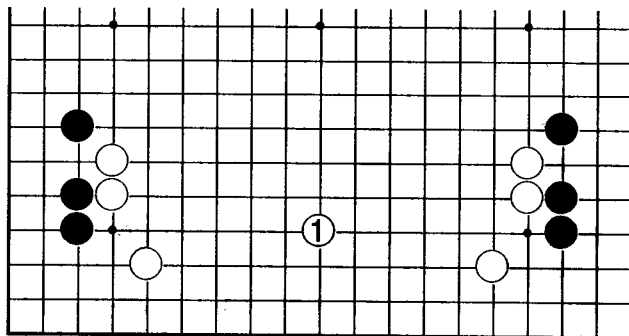
第一课

布局中的必争之处

布局中的大场、急所和关系死活的根据要点都是布局的必争之处。在许多场合中，急所和根据要点比大场更有价值、更紧要。

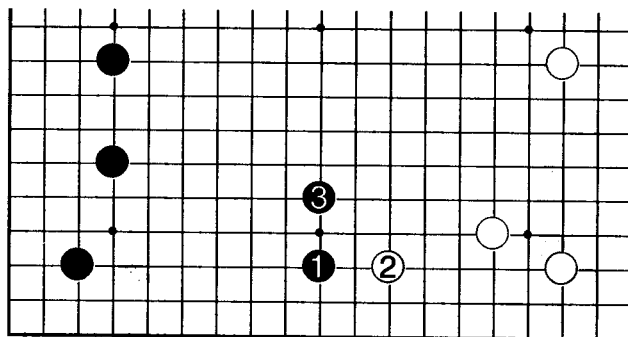
布局中的必争之处一般是黑白双方的好点，从攻守互换的角度去观察，可以发现：当己方占据此点时，能有效地攻击对方；当彼方占据此点时，也就能够防守得十分坚固。

图一：白1是布局中的双方必争之处，这兵家必争的要塞，若让黑方占领，白左右两侧将被攻击，但白方若占此处，将构成气势宏伟的模样。有此一点白方已没有后顾之忧，将来的判断就是能成多少实地，做多大的空了。占据这一要点，周围的子力对比由量变转化为质变。



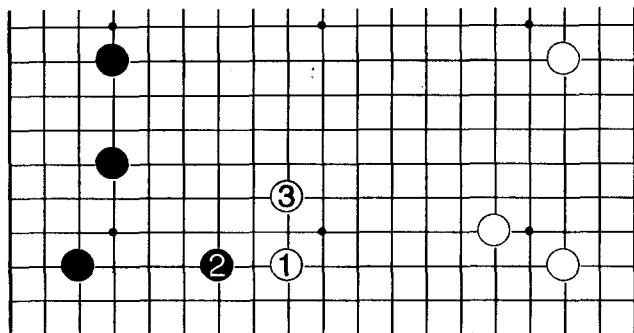
图一

图二：黑1最大限度地开拆是布局中的大场，也是黑白双方开拆的中心点，白2只能在狭小的地方逼住，黑3跳起后，与左下角黑棋构成规模宏大的阵势，非常可观。



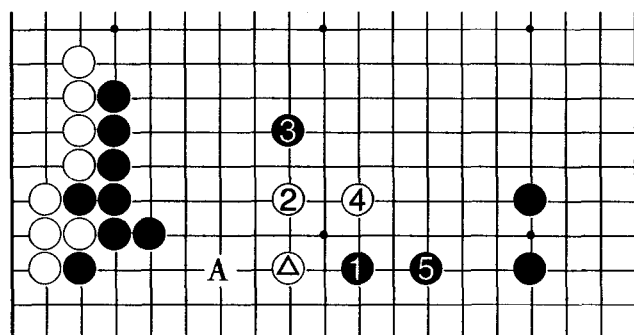
图二

图三：如果上一个局面轮白先走，白选点怎样呢？图三中白1拆，黑方只能在2位逼，白3跳起，与右下角的白棋构成大模样。如此说来双方各自占角之后棋盘边路的中心往往是双方的必争之处，是布局的大场。



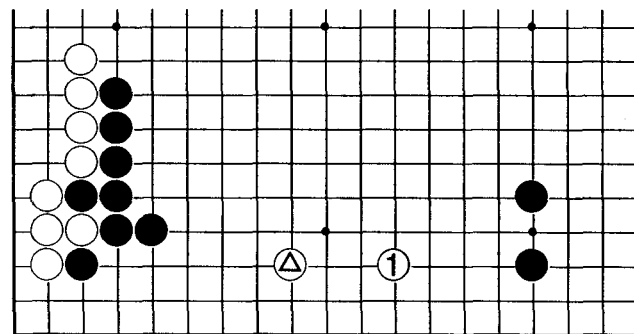
图三

图四：对白△一子的攻击，黑1拆逼是绝对的一手，若把A点看成必然选点，这是非常错误的。从原理上讲，黑方选择1位是利用厚势为背景，加强攻势。在攻击中取得利益比单纯地围空更能发挥厚势的作用，这就是棋谚说的“厚而不围，攻击成空”。



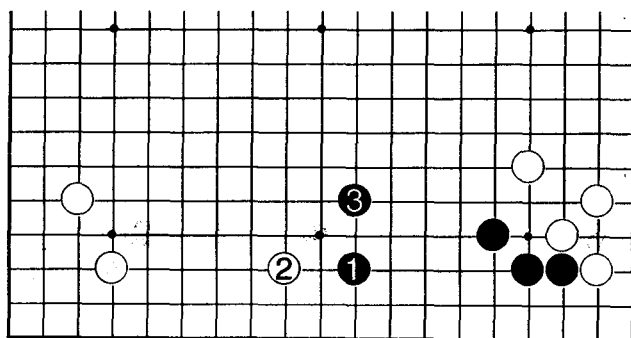
图四

图五：此种局面若抓不住战机，就是黑方的失误了，如图五黑方走别处，让白棋轻松地拆二，悠然自得，黑方左边一排厚势难以发挥作用，这样的结果显然是黑损。所以图四中黑1的攻逼与本图白1的拆，便是双方攻守的必争之处。



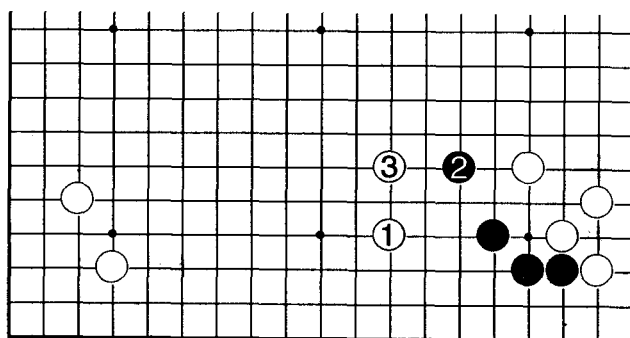
图五

图六：黑 1 位开拆，白 2 位逼，黑 3 跳起。这个图是定式后的必然变化，黑 1 是双方必争的焦点，此处既是大场，又是黑方根据所在，这种地方千万不能让对方占领。



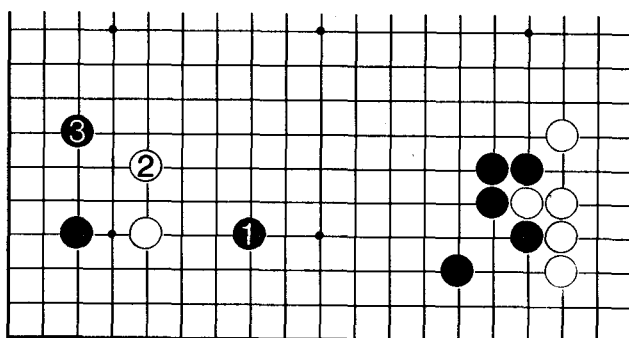
图六

图七：如果此局面黑脱先他投，白方就毫不犹豫地 1 位逼。它的价值极大，既占大场，又逼攻对方孤棋，黑 2 只能外逃，白 3 乘机张势，掌握全局的主动权。



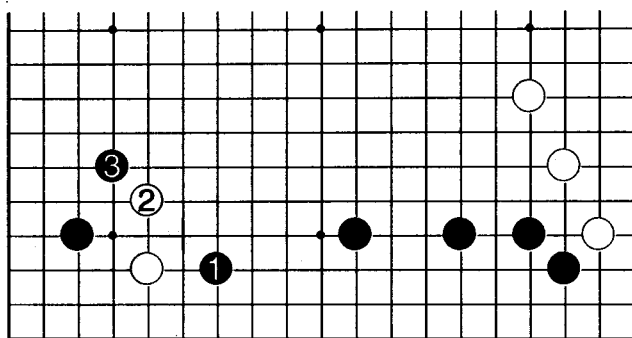
图七

图八：右下角是黑方的厚势，左下角是白方弱子，这种局面，若黑先就应该最大限度逼过去，如黑 1 二间高夹，白 2 位跳，黑 3 则拆在左侧成地。



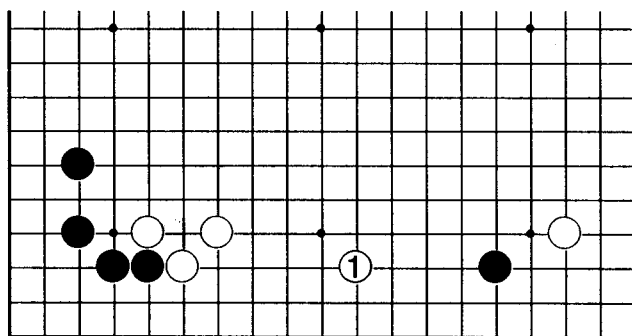
图八

图九：此图中黑 1 的方向很正确。行棋时常遇到某一带、某方向上有许多落点，这时会产生多种行棋可能，比如图九中的黑 1。形成此图的结果黑棋已经相当可观了。



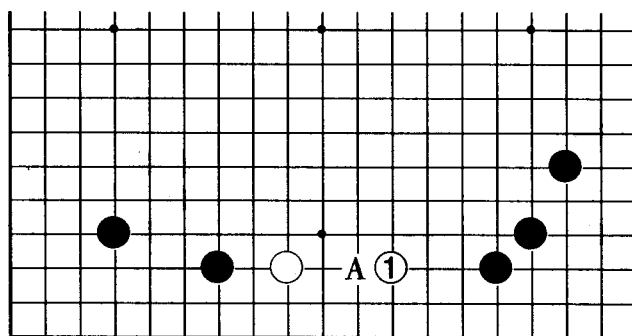
图九

图十：白棋的棋形是由定式演变而来的，具有一定的合理性。白 1 这步棋使定式成为完整的定形，此处不能被黑占领。



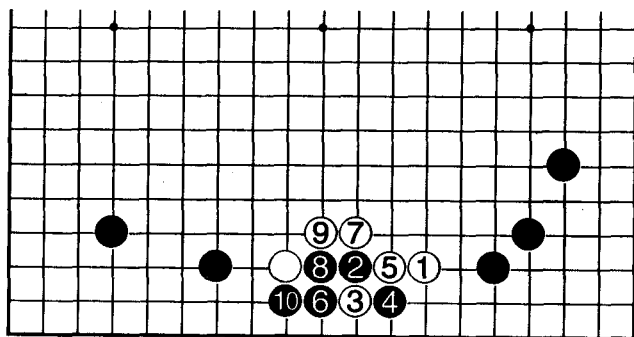
图十

图十一：白棋在 1 位拆二实在太舒服了，这步棋关系到白棋能否建立根据，掌握将来战斗的主动权，若让黑方占领 A 位，白方则立即处于被动局面。



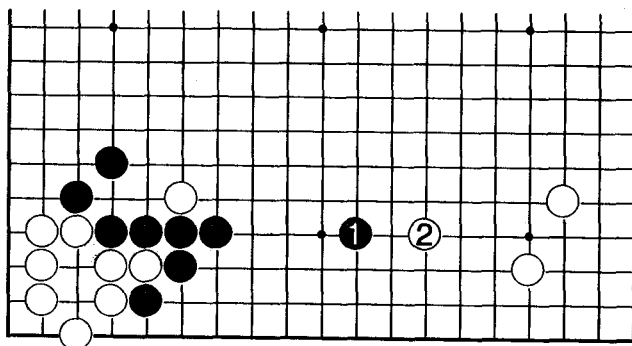
图十一

图十二：白1拆的下法太贪，选点不对，被黑2打入，不论发生任何变化，白棋都将吃大亏。如图进行到黑10，白棋没有根据地，成为一块弱棋浮在上面，前途危险。



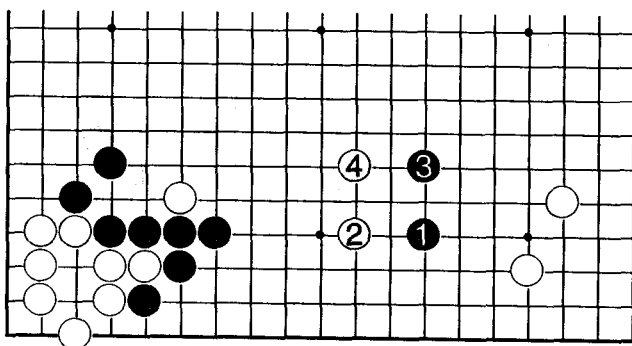
图十二

图十三：左侧是黑棋厚势，黑方若能利用厚势为背景开拆构成模样是最理想的，但图中黑1后，白2逼十分舒服，双方从配合来说，白棋好。在此局部，白能在2位大飞补厚无忧角无疑是十分满意的，黑棋不成功。



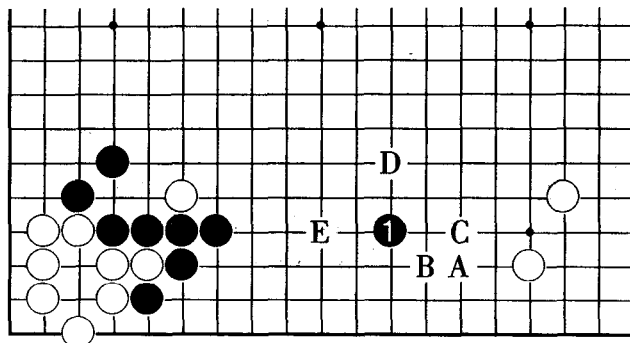
图十三

图十四：黑1下在此处，不给白方留有开拆的余地，结果如何呢？白2打入是必然的，黑3位跳，白4位跳，黑方一无所获，其厚势既围不了空，又不能进行有利的战斗，黑失败。



图十四

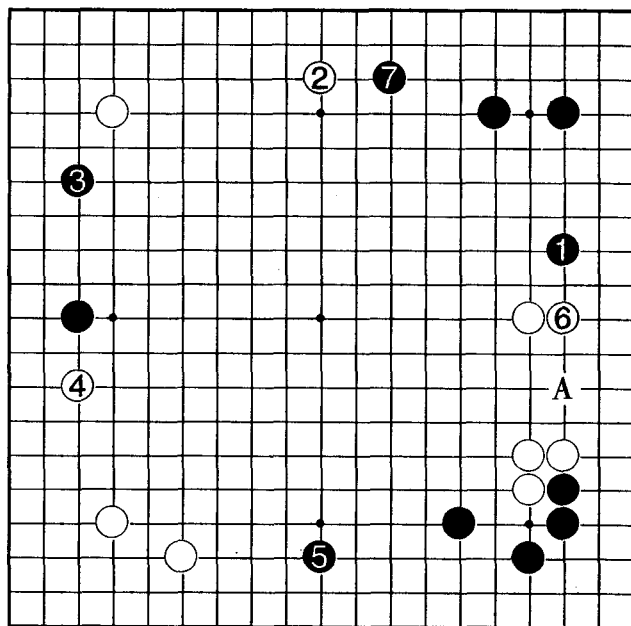
图十五：黑1拆在此处位置最佳，白方是不肯在A位拆的，若白拆在A位，黑B尖顶，白C立，黑D位关出，黑棋模样很大。若白在E位打入也不行，因为情况同前图不同了，黑少拆了一路，白打入子风险很大，黑棋成功。



图十五

图十六：黑1逼，正确。因为有A位的打入点，此处是最大的地方，白2拆大场，这是双方的中心大场。黑3挂角，白4逼，黑方占到5位最后一个大场。

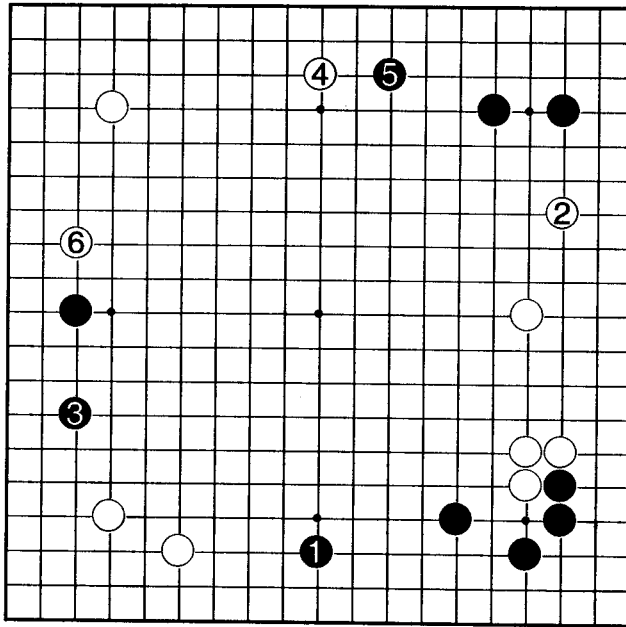
从一般的布局理论来说，宽阔的地方最大，但在布局中一定要注意黑1这类似小实大的地方。这是因为它对白方有很大的威胁，A位的打入显得格外的严厉，这是布局衔接中盘的后续手段。要格外注意，黑1是双方必争之处。



图十六

图十七：黑 1 拆下面大场，松缓，白 2 马上拆在右上方，以下双方各占大场，到白 6 告一段落。从黑棋的角度出发，图十七显然没有图十六理想，关键在于当初黑 1 这步棋。

布局是一盘棋的骨架，它决定了这盘棋的脉络和格调，使一盘棋的发展方向有了一定的轨道。从某种意义上说，取得布局中的必争之处，就可以确定布局的优势，继而在中盘得心应手地进行作战。

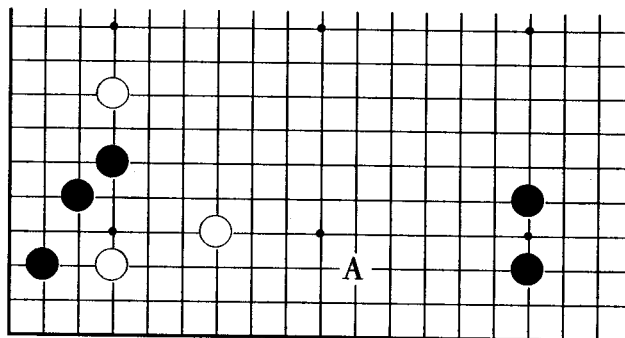


图十七

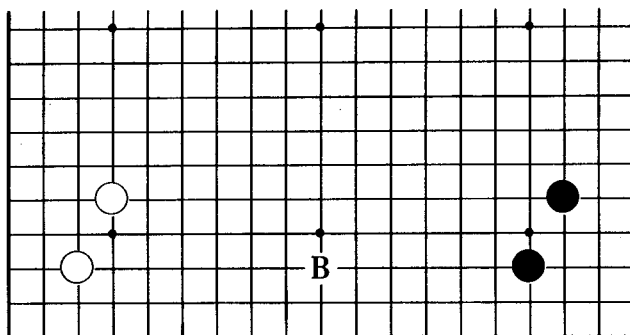
练习 题

问题图：白先

图一和图二为同一盘棋的上下两部分。A 点和 B 点对于白棋来说都是诱人的大场，但是只能选择一点，请问是下在 A 位？还是下在 B 位？哪个大场更有价值？



问题图一

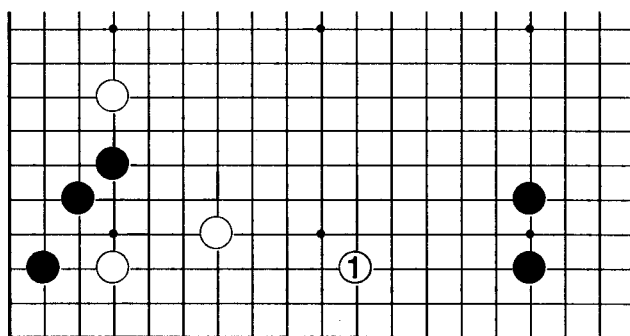


问题图二

练习题答案

正解图

图一的 A 位大场更急、更大，白方拆在 1 位是定式的完成。

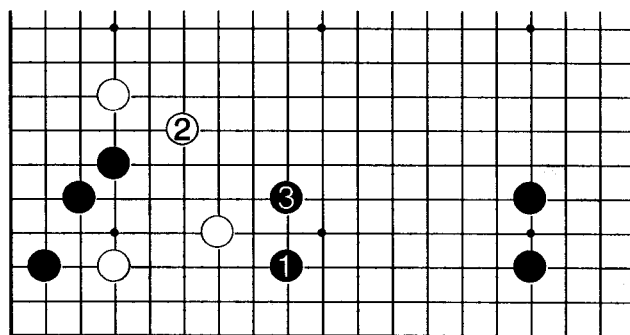


正解图

失败图

若白方抢占图二的 B 位，那么黑棋会毫不犹豫地在 1 位逼，白 2 只能联络，黑 3 跳起，一路先手，右侧黑阵庞大。

结论：白棋不能在图一脱先，这是布局中双方的必争之处。



失败图

第二课

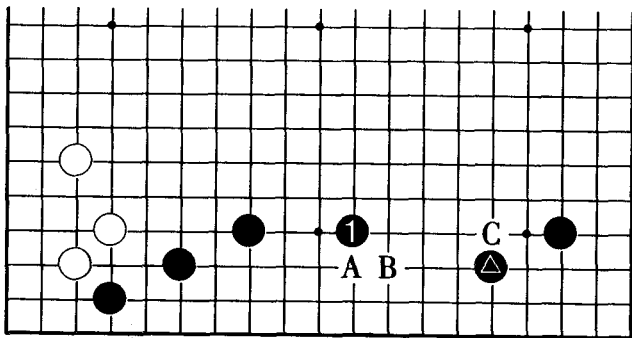
布局中的子力协调

布局中的子力协调，主要是指布局中子力的高低配合和间隔的合理性。

布局中还有一个美学问题，明白围棋原理而又懂得审美的人，总会在布局中寻求一种平衡协调的美。

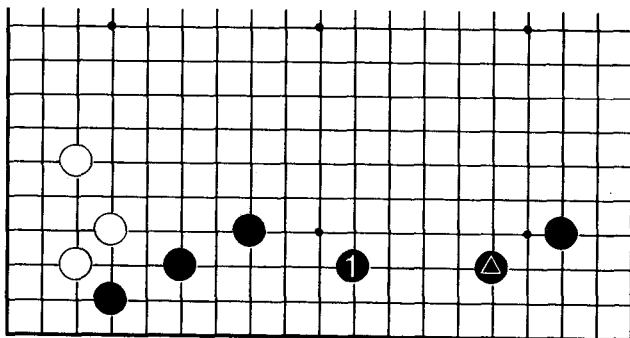
图一：黑方选择 1 位是正确的。假如选择 A 位或 B 位就错了，因为这是由于无忧角黑▲一子是低位，高低间的协调十分重要。

现在变换一下角度，假如黑方是在 C 位的单关角，黑 1 的下法就有疑问了。而这步棋当然是应该下在 A 位或 B 位的。也就是说，布局的问题是全局问题，是看棋盘上所有子力的配合，而不能只注重局部的具体着法。



图一

图二：黑 1 下在低位，由于黑 1 的下法显得黑▲子的位置出现了差错。我们当然不能把责任归咎为当初无忧角黑▲子的失误，应该说黑 1 这步棋是使黑▲子变坏的主要原因。



图二