



# 和田考古记

新疆社会史丛书

李吟屏 著

◎ 新疆人民出版社



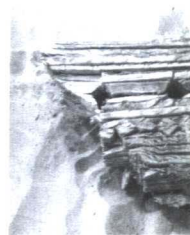
和田考古记

和田考古记



新疆社会史丛书

# 和田 考古 记



李吟屏 著  
◎ 新疆人民出版社

图书在版编目(CIP)数据

和田考古记/李吟屏著. —乌鲁木齐:新疆人民出版社,2006.3  
ISBN 7-228-09904-4

I. 和... II. 李... III. 文物—考古—研究—和田  
地区 IV. K872.452

中国版本图书馆 CIP 数据核字(2006)第 018926 号

---

出版发行: 新疆人民出版社  
地 址: 乌鲁木齐市解放南路 348 号  
电 话: 0991-2821252  
邮 编: 830001  
印 刷: 新疆金版印务有限公司  
开 本: 787mm × 1092mm 1/16  
印 张: 6  
字 数: 90 千字  
版 次: 2006 年 4 月第 1 版  
印 次: 2006 年 4 月第 1 次印刷  
印 数: 1-5 000 册  
定 价: 24.00 元

---

# 前言

和田古称于阗，早在公元前13世纪就与中原发生了联系，公元60年统一于祖国版图，两千多年来始终与祖国同呼吸共命运。

和田地处塔里木盆地南部，其北为广袤的塔克拉玛干大沙漠，与阿克苏地区接壤；南为连绵的喀喇昆仑山和昆仑山，与我国西藏以及克什米尔印度实际控制区交界；西连喀什地区；东接巴音郭楞蒙古自治州。发源于喀喇昆仑山和昆仑山的一条条大小河流，孕育了一片片大小绿洲，为人类的生存和发展提供了较好的环境。

公元4世纪及其之前的于阗地域，大略为今喀拉喀什河与玉龙喀什河两河流域；公元4世纪后的于阗地域，与今和田地区相当。这片地域位于欧亚大陆中部，中西交通要冲，中心城市是历史上形成的丝绸之路南道的重镇。从于阗南越喀喇昆仑山或西逾帕米尔高原可达中亚、南亚乃至欧洲，东沿塔里木盆地南缘可入中原。这种特殊的地理位置，使于阗成为中亚政治、经济、文化、宗教、人种等等的交流站。在历史的长河中，于阗既为东西交流做出了贡献，又演化和创造了自己的独特历史和辉煌文明。

关于于阗历史的记载，散见于我国历代正史以及野史、笔记。于阗文明是中华文明不可分割的一部分，于阗历史是祖国历史不可缺少的组成部分。

于阗为祖国统一做出过贡献。例如东汉时劝阻班超东撤，协助汉朝统一了西域；唐代，于阗王亲率军队助唐平定安史之乱。

出产于于阗的昆山之玉，历代源源不断地输入中原，造就了我国博大精深的玉文化。（图一）

于阗是最早学会中原养蚕技术的西域城邦国之一，被人们誉为丝路绢都。于阗在西域传播和推广蚕桑生产，促进中西丝绸贸易，一直起着重要作用。（图二）



**图一** 和田自古以产美玉著称，但玉雕业出现较晚。这个采集于墨玉县库木拉巴特沙漠遗址的实心软玉瓶时代大约为唐代，是截至目前发现的和田最早的玉雕产品



**图二** 1980年12月发现于尼雅遗址的蚕茧，说明至迟在西晋时和田就有养蚕业



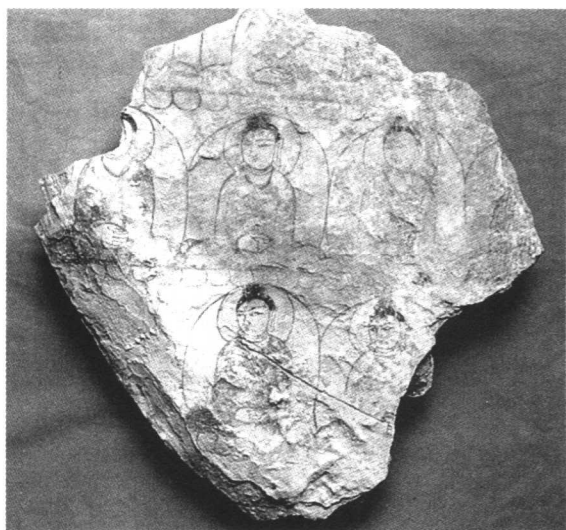
**图三** 墨玉县库木拉巴特遗址出土镂空铜浮雕菩萨像

于阗是西域最早接受佛教的地区之一，曾经号为“小西天”。中原僧人最初取经的地方不是印度，而是于阗。由于阗传入中原并译成汉文的佛经，据不完全统计，有52种269卷，其中23种111卷为于阗僧人所译。同时中原佛教文化也影响了于阗，如崇信文殊的热潮也曾波及于阗。五台山、敦煌更是于阗僧人巡礼、译经之地。（图三）

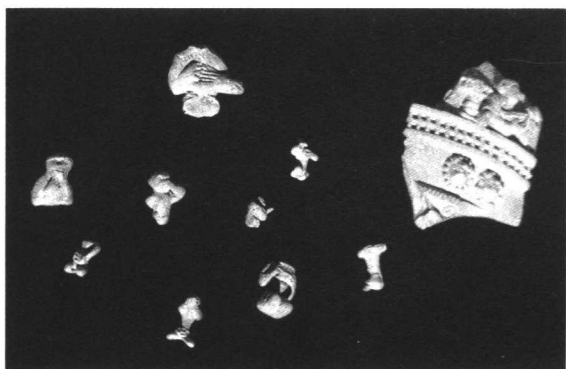
于阗美术在西域自成一派。隋唐时期，尉迟乙僧父子在中原从事绘画活动，擅名一时。他们把西域的凹凸画法传到中原，不但促进了我国美术的发展，而且影响远及朝鲜、日本。（图四）

最早把西域音乐传入中原的是于阗。早在西汉时于阗乐即演奏于长安宫廷。（图五）

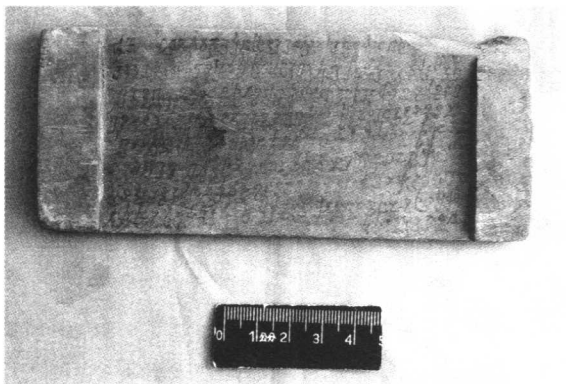
但是，历史记载点点滴滴，很不系统和全



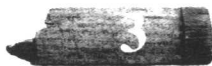
图四 墨玉县库木拉巴特佛寺出土石膏板壁画（B面）



图五 和田县约特干遗址和巴勒玛斯遗址出土的陶俑、浮雕陶片，多为奏乐俑。右上角出土于巴勒玛斯，余均出土于约特干。它们从一个侧面反映了古于阗的音乐情况

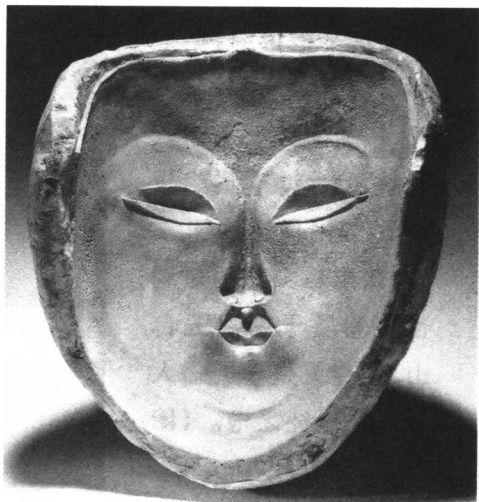


图六 尼雅遗址出土的佉卢文木函





图七 汉佉二体钱  
(俗称马钱)之一种



图八 发现于皮山县  
杜瓦的石膏佛头范

面,存在着大量空白和断面。只因为一百多年来的考古发现,我们知道了许多历史文献中没有记载或记载不清的历史疑谜。

考古发现证明,于阗早期的居民以欧洲人种地中海东支类型为主,于阗是西方人种东移的中间地带,也是东西方人种融合地之一。

考古发现证明,于阗在11世纪以前主要通行杂有土著方言的犍陀罗语,属印欧语系。记录这种语言的文字是佉卢文和婆罗迷文。(图六)

考古发现证明,于阗早在公元前后就通用汉文,文件往往用汉文与当地民族文字并行,打制发行了汉文、佉卢文二体文字的钱币(图七)。唐代一度使用过吐蕃文。11世纪后使用阿拉伯文、波斯文、察合台文。

考古发现证明,于阗造型艺术、尤其是美术发达,风格独特。犍陀罗造型艺术在这里发扬光大,希腊、罗马、中原艺术因子渗透其中。出土的木版画、壁画、泥塑、木雕等,曾使学坛震惊。(图八)

考古发现证明,于阗在新疆地区独执纺织业之牛耳,这种情况一直延



续到19世纪。其毛织物、棉织物、地毯等在公元前就已达到相当成熟的地步。(图九)

考古发现证明,于阗实行一种胡汉结合的军政体制,某些时期,至少在局部地区实行过与内地一样的乡、里制。

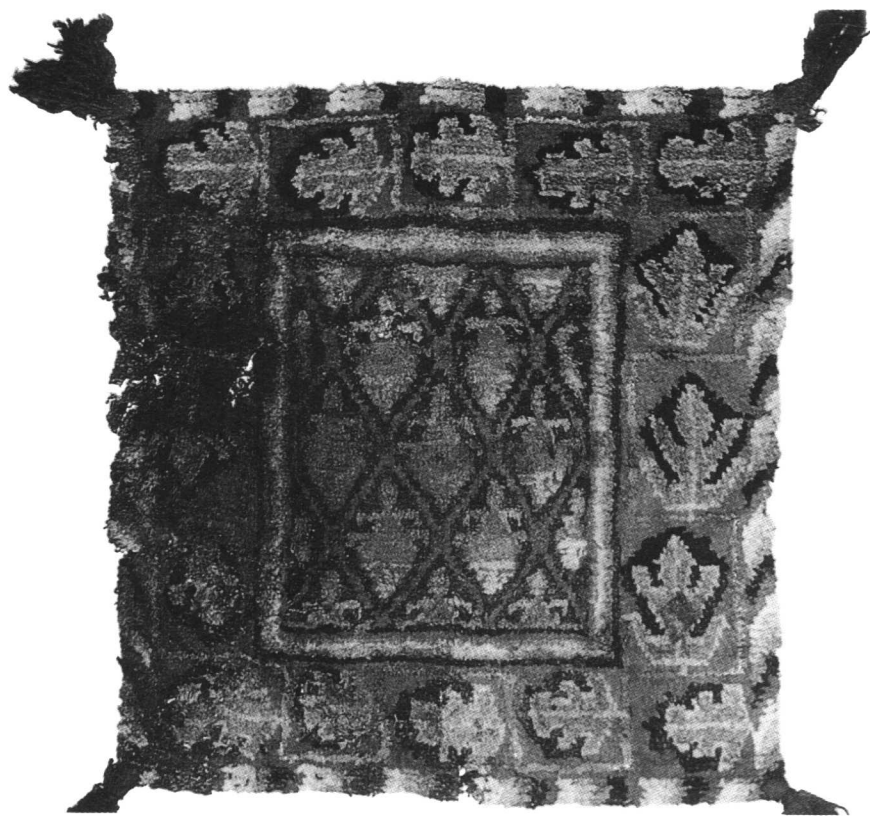
在和田的考古中,还发现大量中原丝绸、货币、铜镜和西方织物、宗教遗物、货币等十分罕见的珍品。(图十)

.....

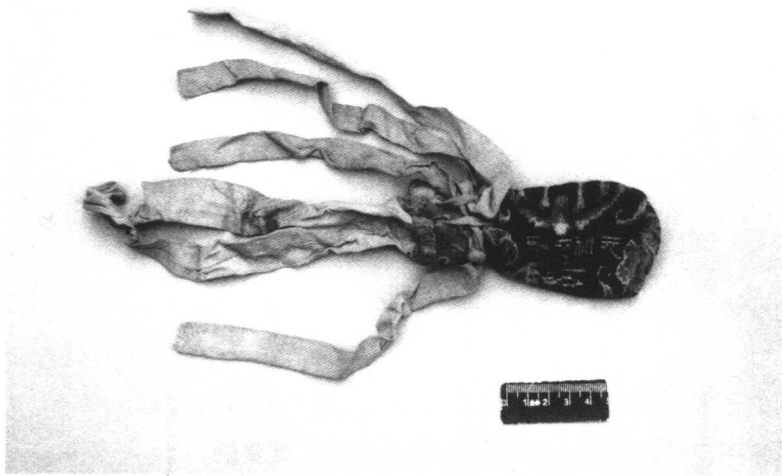
和田由于地处干旱的沙漠地区,古迹多掩埋于地下,故出土文物数量多、质量高。

西域考古使朦胧模糊的于阗史渐显轮廓,使祖国边疆史、地方史得到补正,使中西交通史、世界文明史更加明朗。和田考古是西域考古重要的、不可缺少的组成部分。

和田考古萌生于19世纪末,活跃于20世纪初,复兴于20世纪70年代末



图九 出土于洛浦县山普拉古墓葬中的马鞍垫毯,时代为公元前前后,其制作技法与现代相同



图十 发现于尼雅遗址97Nm1号墓被盗女尸手下的锦香囊,材料用的是中原地区所产汉字织锦。铭文为“元和元年”,此为东汉章帝刘炆的年号(公元84年)

以来。前期几乎是洋人的专利,自20世纪50年代以来国人才逐渐起步并在困境中发展起来。

命运之神不断地往和田考古这串项链上穿着各色珠子,20年前我被作为最新的一颗穿了上去,于是,我也与西域考古结下了不解之缘。

人生似朝露,历史如流水。新世纪之初,回首遥望逝去的百年西域考古,几多兴奋,几多辛酸,几多无奈,几多遗憾!

# 目录

## 前言

### 于阆(和田)古今走笔 / 1

### 解开沙漠古城之谜 / 8

1. 沙埋古城的传说
2. 走出神话世界

### 古城的门打开了 / 15

1. 斯文·赫定闯入秘境
2. 斯坦因一鸣惊人
3. 世界后院再获珍宝

### 迟醒的中国人 / 28

1. 士大夫典籍遗墨痕
2. 荒漠独行客——黄文弼
3. 地方官府的一次“发掘”

### 从“牛棚”走向远古 / 36

1. “牛棚”里的青年
2. 路从脚下走起
3. 乘着考古之舟驰向远古

### 寻觅失落的世界 / 46

1. 古堡探幽
2. 佛国古寺再露真容
3. 世纪末的冲刺

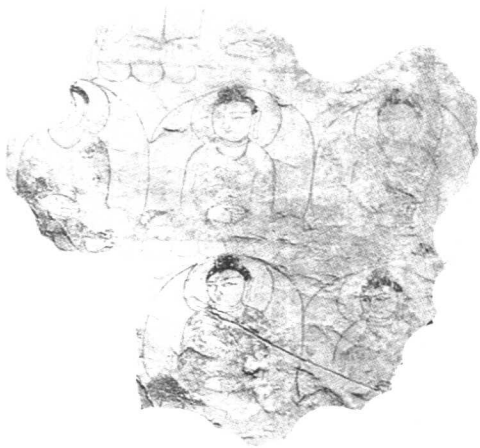
### 另一支“考古”队伍 / 67

1. 土尔迪阿洪成全了斯坦因
2. 斯拉木阿洪及其“后代”们
3. 掌握尼雅遗址大门“钥匙”的人

### 和田考古大事记 / 79

### 后记 / 86

### 续后记 / 88



# 于阗(和田)古今走笔

考古学历史学具有血肉相连的关系，考古学根据实物资料研究人类社会历史，而历史学又利用考古资料补史、正史。因此，在回顾和田考古往事之前，请读者们跟着作者的拙笔浏览一下于阗(和田)的历史。

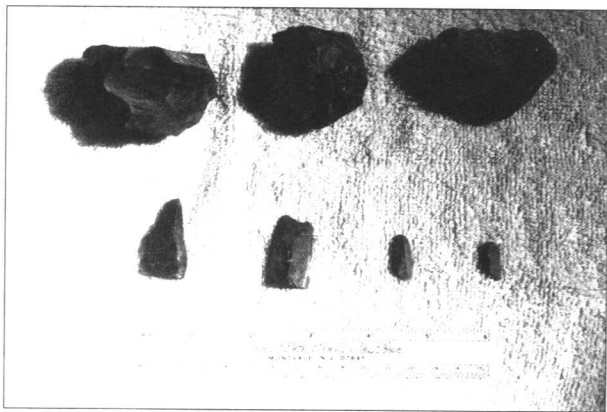
和田地域内，可能在距今7000~10000年前就出现了人类的活动。在和田地区的皮山县、和田县、洛浦县、于田县、民丰县等地发现过打制石器、细石器以及中石器时代的遗址。打制石器具有旧石器

特征，细石器为中石器和新石器时代的遗物。(图十一)

出土文物证明，至迟自我国商周时代起，和田玉就输入中原。《穆天子传》中有关于穆王来到昆仑山，以及当地人“献白玉石”的记载。

根据佛教的传说推测，于阗可能在公元前3世纪即已建国。东方汉地人与西方印度移民在于阗经过较量，汉地人取胜，并以其皇太子为王，然后与印度移民共建国邦。于阗王自第三代起改姓尉迟，王统延续一千多年不断。(图十二)

汉朝武帝派张骞通西域时，张骞为汉朝了解到有关于阗一带的信息，于阗之名及有关内容首次载入《史记》。约在汉元狩四年(公元前119年)武

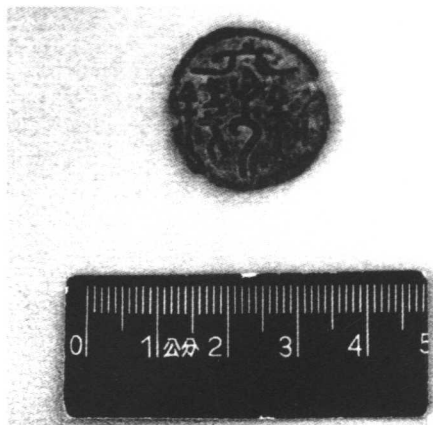


图十一 尼雅河上游恰合达河谷发现的石器和石片(约旧石器时代晚期)



图十二 本书作者与“古于阗人”合影

图十三 公元初发行的汉法二体钱之一——六铢钱



图十四 发现于洛浦县阿克山玉吉米力克麻扎附近的泥塑彩绘佛头。和田不少伊斯兰麻扎（圣墓）实为古时佛教圣地



帝第二次派张骞出使乌孙时，张骞遣副使到达于阗、扞罽（又称扞弥，约在今于田县境）。扞罽国派专使随汉朝副使到长安朝见了天子。从此官方沟通了与中原的联系。

公元前今和田境域内由东向西有精绝、戎卢、扞弥、渠勒、于阗、皮山等六个城邦小国。公元前60年，汉朝设西域都护府，把包括这六个小国在内的西域三十六国全部统一于汉朝版图，各国官吏“皆佩汉印绶”。各国仿照中央王朝的办法建立了一套统治机构，官吏名称采用侯、将、骑君、都尉等中原官职名号。（图十三）

东汉初年，莎车与于阗互相攻伐，于阗获胜，雄张南道，控制了塔里木盆地西、南缘地区。公元4世纪后，完全兼并了戎卢、精绝、扞弥、渠勒、皮山。

约在公元1世纪，佛教经克什米尔地区传入于阗。此后，中原僧侣不断到于阗取经、巡礼。（图十四）

魏晋时期，于阗王受西晋册封，晋朝政令畅通无阻。北魏受于阗朝贡。至迟在这一时期于阗出现蚕桑业。

公元5~7世纪中叶，于阗先后处于柔然、哒和突厥的势力之下，但仍与中原王朝保持着联系。

隋朝时，于阗王派使者朝见炀帝杨广，并不断派遣使者朝贡。



图十五 和田市  
火电厂出土的鑿  
花嵌银阿拉伯铭  
文铜盘(宋代)

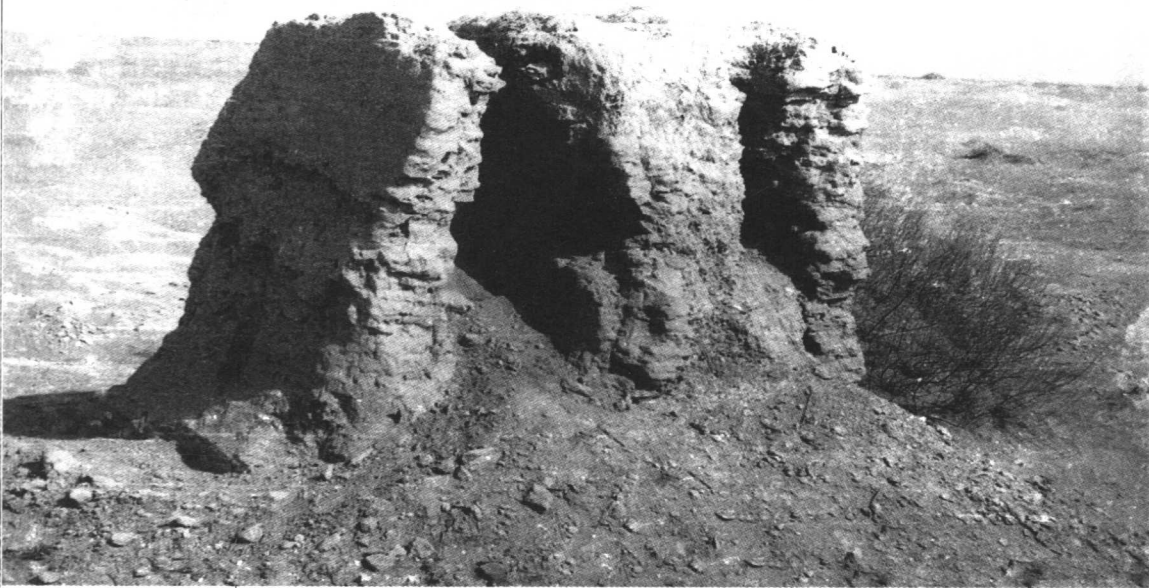
唐朝立国不久,于阗即遣使献玉带。贞观九年(635年),于阗王又遣子入侍。唐军讨伐受西突厥挟制的龟兹国时,于阗王伏阗信派儿子向唐军捐赠骆驼300峰。龟兹平定后,伏阗信又随唐使到长安朝见天子。唐显庆二年(657年)唐朝完全统一西域,在于阗初设五州,后置毗沙都督府,下辖10州。唐朝在于阗设置镇守使,与地方政权共理境内军政事务。于阗尉迟氏各代国王均受唐册封,有的在朝廷任要职。

公元8世纪末至9世纪50年代,于阗受吐蕃控制达70年之久,但于阗王统似未变动。此期在政治、经济、文化、种族方面受到较大影响。

五代十国时期,于阗王“自称唐之宗属”,以李氏“金玉国”、“大宝国”见称于史,在新疆地区与黑汗朝、高昌回鹘三足鼎立。一般认为李氏王室仍是尉迟氏的继续。这一时期,于阗与敦煌沙州政权在政治上结盟,血统上联姻,关系极为密切。同时与甘州回鹘、后晋、后汉、辽及宋朝保持友好关系,并受后晋册封。

公元10世纪下半叶至11世纪初,崇信伊斯兰教的喀什黑汗朝与崇信佛教的于阗久战不息,互有胜负。大约因于阗孤立无援,于11世纪初被黑汗朝征服,陷于伊斯兰的势力范围。此后于阗的民族逐渐回鹘化,语言、文字也发生了变异。(图十五)

于阗在伊斯兰化以后,仍与中原宋王朝保持着政治和经济上的双重关系。政治上,于阗从宋朝求得“特进归忠保顺砾鳞黑韩王”封号。经济上,频繁朝贡。从各种迹象看,于阗与黑汗朝最多只是一种羁縻关系,仍具有



图十六 皮山境  
残存的清代军台  
遗址

相当的独立性。

公元1124年,耶律大石在西域建立西辽王朝,不久于阗即处于西辽势力范围之内。

公元1218年,蒙古灭西辽,于阗处于蒙古统治之下。成吉思汗晚年,于阗归入成吉思汗次子察合台领地之内。

公元1271年,忽必烈建立元朝,窝阔台之嫡孙海都反叛,在西北地区实行割据统治。于阗、喀什噶尔及叶尔羌三城的统治者阿鲁忽一度依附于海都政权。元朝多次讨伐,曾在于阗设立宣慰使元帅府,又置水驿、驿站,以便行旅。

公元1368年元朝灭亡后,西域察合台后裔四分五裂,互相攻伐,形成许多小国和地面,互不统属。于阗“其主暗弱”,频受邻国侵扰,国民均避居山区,经济萧条。明永乐(1403~1424年)后渐复元气,并开始与明朝发生联系,朝贡不绝。

公元16世纪初,察合台后王赛德汗打败了于阗统治者米儿咱·阿巴·白克尔,建立了以叶尔羌为中心的赛德亚汗国(又称叶尔羌汗国),于阗为其属地。历世汗王委派阿奇木与监护官治理于阗,实行军政合一的政

治体制。

清康熙十七年(1678年),伊斯兰教白山派和卓勾结准噶尔贵族入侵南疆,推翻了察合台后裔政权,把南疆各地变为准噶尔的附庸,和阗(清代改称于阗为和阗)亦处于准噶尔统治之下。

清乾隆二十年(1755年),清朝剪除了准噶尔割据政权,收复故土。接着被清朝从准噶尔拘禁中解救出的大、小和卓在南疆发动反清叛乱,和阗也为其叛众所据。乾隆二十三年(1758年),清朝平定大、小和卓之乱。和阗收复后,清廷于和阗设办事大臣、协办大臣,驻军队,并在和阗的额里齐、哈拉哈什(今墨玉县)、玉陇喀什、克勒底雅、齐尔拉、塔克等六城建衙设官,统归伊犁将军管辖。(图十六)

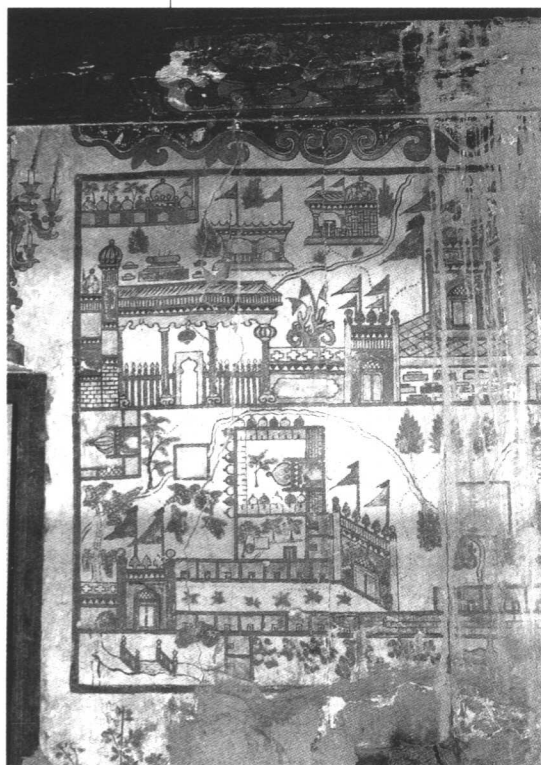
公元19世纪中叶,新疆各地暴发起义,一些封建官僚、领主以及上层宗教人士利用起义建立割据政权。清同治三年(1864年),和阗阿奇木伯克之子海孜那奇由阿克苏潜回和阗,联合和阗宗教法官海比布拉·木布提及其子依沙克汗,击败清朝官兵,杀戮各族人民,将海比布拉拥上“王”位,割据和阗。同年,中亚浩罕国军官阿古柏侵入南疆。1866年12月12日阿古柏假借朝拜圣墓名义,诱杀海比布拉,攻陷和阗城,委任尼牙斯为和阗阿奇木伯克,归伪政权哲德沙尔管辖。

清光绪元年(1875年),清廷命左宗棠率军西征收复新疆,一路势如破竹。光绪三年十一月二十九日(1878年1月2日),董福祥统领清军光复和阗。

清朝收复和阗后,设立善后局,招集流亡,恢复生产。清光绪八年(1882年)新疆改为行省,次年置和阗直隶州,隶喀什噶尔道。光绪八年设于阗县于哈拉哈什,光绪十一年(1885年)十一月移治于克里雅(今于田县)。光绪二十八年(1902年)又增设洛浦县。自设州县后,废除了伯克制,委派流官主政,与内地无异。

中华民国建立后,和阗直隶州、于阗县、洛浦县仍归喀什噶尔道管辖。民国2年(1913年)4月改和阗直隶州为县。民国8年(1919年)增设墨玉县。民国9年(1920年)4月8日设和阗道,下辖叶城、皮山、和阗、墨玉、洛浦、于阗六县和策勒县佐。后改为和阗行政区,设行政长官署,辖区除原有各县外,又增加赛图拉设治局。民国17年(1928年)策勒县佐升格为策勒县。(图十七)





图十七 建于1915~1916年的近代民宅中的壁画。该建筑现在皮山兵团农场，室内壁画为维、汉混合风格

民国20年(1931年),哈密暴发反对金树仁政权的起义,于是暴乱迭起,波及全疆。1933年2月15日,穆罕默德·伊敏等人在墨玉县发动暴乱,接着攻下和阗城,举萨比提大毛拉为领袖,成立所谓“和阗伊斯兰共和国”。其后进军喀什,于1933年11月12日在喀什与各派分裂势力拼凑了“东土耳其斯坦伊斯兰共和国”。1934年2月,马仲英所属马世明部联合马绍武、马占仓部攻灭了“东土耳其斯坦伊斯兰共和国”。在盛世才所属省军的打击下,马虎山率马仲英36师余部于1934年10月进驻和阗,消灭了“和阗伊斯兰共和国”(图十八),将巴楚、叶城、皮山、墨玉、和阗、洛浦、于阗、且末、若羌等九县纳入其势力范围。1936年8月,马虎山与新疆省督办盛世才和平谈判,表示服从省政府统一领导,上述势力



图十八 20世纪30年代和田分裂政权“和阗伊斯兰共和国”发行的布币