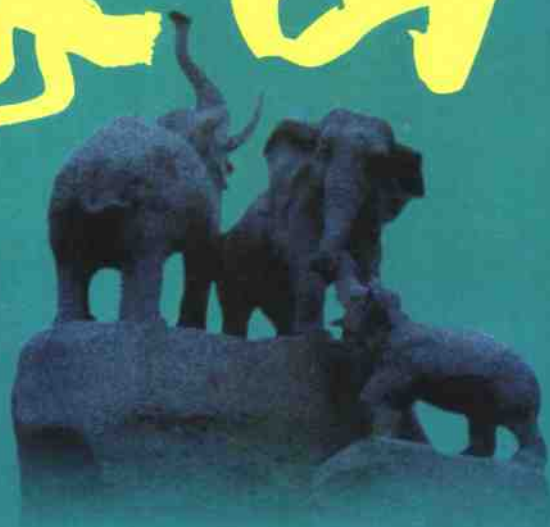


象山县地方课程

走进象山

第二册



ZOUJINXIANGSHANZOUJINXIANGSHAN



浙江教育出版社

走进象山

第二册

本册主编：张利民

编写人员：（按姓氏笔画为序）

石有才 邵 鹏 张利民 蒋忠明

浙江教育出版社

责任编辑 沈明华 邵建胜(特约)

美术编辑 孙轶华(特约)

责任校对 雷 坚

责任出版 程居洪

象山地方课程

走进象山

第二册

象山教科研中心 编写

浙江教育出版社出版发行(杭州市天目山路40号 邮编:310013)

电话:0571-85170300-80928 网址:www.zjeph.com

E-mail:zjyy@zjcb.com

杭州富阳美术印刷有限公司

开本 787×1092 1/16 印张 3.5 字数 70 000 印数 20 000 册

2006年2月第1版 2006年2月第1次印刷

ISBN 7-5338-6321-6/G·6291

定价:5.90元

《走进象山》编委会名单

顾 问：洪贤兴 戴 瑜 何元均

主 任：陈乃青

副主任：邱争光 胡剑萍 舒敏芳

委 员：徐祖存 蔡爱芳 韩国存 张利民

写在前面

象山地方专题课程教材《走进象山》，在县委、县政府和教育局的关心下，由象山教科研中心组织编写，现在与同学们见面了。

《走进象山》是一本象山人自己的读本，它以浓厚的象山区域特色、本土文化和综合特征把我们带进了象山的历史和现实，使我们全方位地看到了象山社会历史发展的风貌，尤其是改革开放以来迅猛发展的图景。《走进象山》让我们认识昨天的象山，了解今天的象山，从而更好地展望明天的象山。象山人读象山，会带给我们一份骄傲、一份欣喜，更有一份责任。

这套教材分《地理山水篇》、《乡镇风貌篇》、《历史寻觅篇》、《文化积淀篇》和《经济发展篇》(上下)共六册，每册围绕一个中心分3~4个单元，由主体材料、链接与讨论或活动组成，每一单元后，安排探究性学习活动。本册《乡镇风貌篇》以中心城区、石浦港畔、象山港岸、三门湾边4个区块分为4个单元，全面介绍了象山县18个街道乡镇的面貌特色。在编写过程中，我们力图使此教材既与宁波市地方教材相衔接，又体现象山地方特有的文化风采。《走进象山》将带给我们一种陌生而又熟悉的亲切感并激励我们每个学子树立更好地建设家乡的雄心和壮志。

本册教材的照片主要由邵鹏摄影。另外，在教材编写过程中得到了象山各有关部门的大力支持与关心。教材还采用了一些有关部门的文字资料与图片，在此不一一具名，谨表深切的谢意！

编者

2006年2月





第一单元 中心城区展宏图

- | | | |
|-----|-----------------------|----|
| 第一节 | 蚶城旧貌换新颜 | 1 |
| 第二节 | 塔山崛起新城区 | 4 |
| 第三节 | 爵溪:中国针织名城 | 7 |
| 第四节 | 东陈:中心城区的南大门 | 10 |
| | 活动与探究 考察象山工业园区(或农业基地) | 13 |

第二单元 石浦港畔写新篇

- | | | |
|-----|----------------|----|
| 第一节 | 石浦:中国历史文化名镇 | 14 |
| 第二节 | 石浦:全国渔业第一镇 | 17 |
| 第三节 | 鹤浦:海岛渔业大镇 | 20 |
| 第四节 | 高塘岛:梭子蟹之乡 | 23 |
| | 活动与探究 游览石浦渔港古城 | 26 |

第三单元 象山港岸尽春色

- | | | |
|-----|--------------------|----|
| 第一节 | 西周:象山西陲工业重镇 | 27 |
| 第二节 | 墙头:西沪港畔的一颗明珠 | 30 |
| 第三节 | 大徐、黄避岙:白墩港畔两乡镇 | 33 |
| 第四节 | 贤痒、涂茨:象山港口的发展热土 | 36 |
| | 活动与探究 乌沙山电厂建设与环境保护 | 39 |

第四单元 三门湾边谱华章

- | | | |
|-----|--------------------|----|
| 第一节 | 泗洲头、茅洋:蟹蚶港边秀山丽水 | 40 |
| 第二节 | 新桥:走生态发展之路的乡镇 | 43 |
| 第三节 | 定塘:象南绿色农业重镇 | 46 |
| 第四节 | 晓塘:名优禽蛋水果之乡 | 49 |
| | 活动与探究 编写“绿色三门湾”手抄报 | 52 |

第一单元 中心城区展宏图

象鼻山下,大目洋边,坐落着象山中心城区,由丹东、丹西、爵溪3个街道组成。丹城原称蚶城,自建县以来,一直是县府所在地,是象山县政治、经济、文化中心。改革开放后,城区展现了崭新的面貌。

第一节 蚶城旧貌换新颜

象山县的政治中心

丹城是中国共产党象山县委员会、象山县人民政府的所在地,象山县人民代表大会常务委员会、中国人民政治协商会议象山县委员会也都设立在这里。因此,她是象山的政治中心。

象山县委、县政府为着力优化经济发展软环境、促进经济社会跨越式发展、建设现代化生态型滨海旅游城市设立了象山县便民服务中心。便民服务中心坐落于丹西街道,属县委、县政府的派出机构,共设有32个窗口。便民服务中心自成立以来,秉承依法行政与便民服务有机统一的崭新理念,实行“一告知、二承诺、三联合”的制度,累计受理便民服务事项35万余件,群众满意率始终保持在98%以上,先后被评为国家、省、市级“青年文明号”和省、市级“巾帼示范岗”,还被确定为宁波市机关效能建设示范单位。它用自己的行动诠释着“政唯求于民便”的宗旨。



链接

丹西街道地处中心城区,面积42平方千米,辖蓬莱、瑶琳、北路、新建、文昌5个社区,30个行政村,共6万余人口。

讨论与活动

- 你的父母是否去县便民服务中心接受过便民服务?若有,请他们谈谈体会。
- 说说你家所在的社区委员会或乡镇政府是怎样为老百姓办实事的。

象山经济开发区

象山经济开发区是省级经济开发区,位于丹西街道西南部。经济开发区由开发区一期、二期和大目涂滨海工业园三部分组成。开发区规划面积 20 平方千米,现已开发 6.6 平方千米。它是象山现代化生态滨海城市建设的重要组成部分。



象山经济开发区一期完成的象山县工业示范园区,已形成以针织服装、机械模具、电子配件、食品加工等产业为主的外向型格局。目前已有 350 多家企业进区落户,其中外商投资企业 90 多家,基础设施投资累计超过 10 亿元,已成为全县重点工业区域。二期尚在建设之中。

大目涂滨海工业园,濒临大目洋,是以建设“生态园、科技园、工业城”为定位的滨海特色型产业功能区。是经济开发区的三期工程,目前已启动。

象山经济开发区的建设,有力地推动了象山工业强县战略的实施,是象山县实现经济跨越式发展的重要举措。



链接

浙江省象山县经济开发区创建于 1992 年 8 月,1994 年 8 月升格为省级开发区,1999 年 10 月设立县工业示范园区。2003 年国家实行治理整顿,该园区被省政府和有关部门列入拟保留开发区。县委、县政府按“园区城市化、产业高新化、布局专业化、机制市场化”的原则,力图将开发区打造成工业强县的龙头,招商引资的主力、出口创汇的基地和城市建设的样板。



讨论与活动

- 象山经济开发区的建设对推动“工业强县”战略的实施有何意义?
- 组织一次参观象山经济开发区的活动。

象山重要的商贸中心区



天安一条街

丹东、丹西街道是象山县主要的商业贸易区,建设路、靖南路、丹峰路、新丰路等是重要的商业街道。在“大白象”天安路一带,商铺林立,银行、酒店集中。大通商厦、香溢国大、三江超市、春天百货、小商品市场、现代家电城、养生堂大药房、银泰百货等,构成了象山最繁华的“天安一条街”。每到夜晚,天安路车水马龙、霓虹闪烁,游人如织。商场里陈列的商品琳琅满目,美不胜收。

象山汽车客运中心,位于丹西街道,日发送旅客为7000人左右,日发送车辆480车次。目前投资6000多万元,占地130多亩的新车站即将落成。

汪家河菜场、蓬莱菜场是中心城区主要的水产、蔬菜批发市场和集散地。中心城区的“夜排档”,更以独特的海鲜和小吃吸引着八方来客。以五星级标准设计的象山国际大酒店,富丽堂皇、气度非凡。中国人民银行象山县支行、中国工商银行象山县支行、中国银行象山县支行、中国农业银行象山县支行等金融机构都坐落在中心城区,有力地支持了象山地方经济的发展。


链接

象山县汪家河市场物流配送中心,以汪家河菜场为立足点,以石浦渔港为依托,为客户提供代购、冷冻、代运保鲜服务。市场成交量占全县的60%,辐射面遍及上海、杭州、宁波等地,市场占地面积12000平方米,经营摊位2000个左右,汇集海鲜数百种及干水产、蔬菜、肉禽等,从业人员3000余人,市场年成交额达15亿元,是象山规模最大、商品最丰富的农副产品交易中心。


讨论与活动

- 请你在节假日,与父母或同学一起逛街、购物,体验一下生活。

第二节 塔山崛起新城区

发展中的丹东、丹西工农业

丹东、丹西街道工业基础较好,科技实力雄厚,拥有输变电、电子、电器、针织服装、机械模具、食品加工等数百家工业企业,著名的有国家重



天安集团园区一角

点高新技术企业天安集团,省高新技术企业同家模具铸造公司等。针织行业种类齐全,织造、成衣、漂染、印花、绣花设施配套成龙,东风集团是全县最大的针织自营出口企业。其中,东风、宏利、茂宁等企业跻身全国针织行业 50 强。

丹东、丹西街道农业产业化初具规模,且特色鲜明。农业龙头企业宁波南方养殖产业有限公司是国内规模最大的特种野猪和天鹅的繁殖、加工基地,1100 余个分养户遍及县内外;宁波仙子谷酒业公司是全县规模最大的杨梅酒生产企业之一,年收购杨梅近 3000 吨。两街道还拥有远近闻名的特种畜禽、梅溪果蔗、优质橘苗、淡水育苗、浙东大白鹅五大产业化基地。



链 接

丹东街道地处象山中心城区,面积 38 平方千米,辖塔山、丹峰、文峰、金秋、公园、东街、新华 7 个社区,37 个村,共 7 万余人。丹东街道先后被评为省民政工作先进街道,市绿化造林园林式街道和县工业先进街道。



讨论与活动

- 丹东、丹西街道较强的工业基础表现在哪几个方面?
- 说一说丹东、丹西街道农业产业化的特点。

教育文化和医疗中心区

丹东、丹西街道集中了县内 30 余家教育单位,在校学生约 3 万人。象山中学是省级重点中学,文峰学校是省九年一贯制示范学校,象山职业高级中学是一所国家级重点职业学校,宁波滨海学校是象山的综合性民办学校,象山实验小学是全国青少年科普示范学校,春晖幼儿园是省首批示范幼儿园。宁波电大象山分校也以优秀等级通过“中央电大人才培养模式改革和开放教育试点”项目总结性评估。象山教育园区是全县最大的教育区。



象山教育园区

丹东、丹西街道也是全县重要的医疗中心区域,在那里集中了象山第一人民医院、象山中医院、象山疾病预防控制中心、丹城中心医院等医疗单位。其中象山县第一人民医院是一所集医疗、急救、康复、教学、科研于一体的国家级二级综合性医院,医院建筑面积 5.4 万平方米,开设床位 500 张。

人民广场、体育馆气势恢宏、设施齐全,已成为中心城区文化、体育、休闲的活动中心,人们经常在那里开展群众性的文艺娱乐活动。其中,一年一度的中国开渔节和元宵灯会,热闹非凡。



链接

象山县教育园区是县政府为实施科教兴县战略而建设的集各类教育、科研单位为一体,实行教育资源共享,具有较先进的教学设施的教育区块,占地面积近 24 万平方米,总建筑面积为近 8 万平方米。园区内有教育局教科研中心、宁波电大象山分校、象山县职业高级中学、象山县成教中心、象山县技工学校、象山县图书馆及园区体艺馆等单位。其中教科研中心是集科研、教研、装备、信息、培训等功能为一体的教育科研单位。



讨论与活动

- 说一说教育园区建设对发展象山教育的意义。

优美的人居环境

丹东、丹西街道利用优越的地理环境,全力打造最佳人居环境。文峰小区、丹峰小区、塔山花园、阳明花园、东河花园、丹静公寓、龙泽名园、蓬莱小区等一幢幢新型别致的居民小楼拔地而起,鳞次栉比;一片片绿意葱茏的草坪,一座



塔山花园一景

座造型别致的艺术雕像,展示了文明社区、绿色社区的全新形象。丹东街道各小区的绿地覆盖率大多在30%以上。文峰小区、丹峰小区、东河花园一期、塔山花园近年来分别被评为宁波市四星级绿化达标小区。正在修建的中心城区污水处理工程近期工程总投资2.13亿元,日处理污水设计规模为2.5万吨,使人们的生活环境质量和身体健康得到了保证。天安路、靖南路、丹峰路、象山港路,一条条新时代大道东移南扩;人民广场、体育馆更是以其宏大的气势,显示着现代滨海城市的繁荣和魅力。丹东街道先后被评为宁波市绿化造林园林式街道、市综合治理先进集体。



链接

塔山社区位于兴盛路以东,塔山路以南,巨鹰路以西,象山港路以北,辖区面积近100万平方米,已建成2200套商住楼,557座别墅,由6个住宅区构成,即塔山花园一期、二期,大红鹰家园,阳明花园,丹东安置小区,银都佳园等。每个住宅小区都有500平方米至1500平方米的中心会所。此外社区还有健身房、乒乓室、体操厅、舞厅、棋牌室、篮球场、网球场等。



讨论与活动

- 你认为优美的人居环境需要具备哪些条件?

第三节 爵溪中国针织名城

历史文化古镇

爵溪位于象山半岛沿海中部偏北,东临大目洋,是象山历史文化古镇。千年古刹弥陀寺,相传建于南朝宋文帝时代;大瀛海道院建于元代,大瀛海道院碑由集贤直学士吴澄撰文,翰林学士赵孟頫书写,集贤直学士吴楠篆额,是极为珍贵的历史文物。

爵溪历来为海防前哨,明洪武年间设千户所,抗倭戍边,名震寰内,现尚存古城墙 1000 余米。附近赤坎游仙寨建于明永乐年间,是浙东抗倭名寨,为省级文物保护单位。

爵溪的古建筑独具特色。其中,城隍庙始建于明洪武年间;街心戏亭位于十字街口,始建于明代,复修于清乾隆年间,建筑造型别具一格,是研究清代乃至明代濒海所城、渔镇的军民生活习俗与戏剧史不可多得的实物依据,为省级文物保护单位。



爵溪弥陀寺

链接

爵溪,南北长 9.7 千米,东西宽 6 千米,面积 20.6 平方千米;岛礁 116 个,面积 11.2 平方千米,海域面积约千余平方千米。

2001 年 6 月 18 日,爵溪撤镇设街道,成为县中心城区组成部分,下辖 6 个自然村,城区设 3 个社区,街道总人数 13000 多人,社会总产值 68 亿元。

讨论与活动

- 作为历史文化古镇,爵溪文化由哪几部分组成? 试作简要描述。

中国针织名城

针织业是爵溪的支柱产业。爵溪的针织企业数量多、规模大,全街道有针织企业 400 多家,占街道企业总数的 80%。年销售额超过 500 万元的企业达 110 家,其中巨鹰公司、甬南公司、海达印染公司、华佳针织厂跻身全国针织企业 50 强。

爵溪生产的针织品以亚洲、欧美为重点,远销 90 多个国家和地区,初步形成了以日本、瑞典、韩国、美国、俄罗斯等为十大出口市场的格局。爵溪的针织业年生产能力达 3 亿多件,出口交货值达 40 亿元,占全国针织出口额的 5%,是中国最大的针织出口生产基地之一。

完整的产业链是爵溪针织的又一特色。爵溪依托龙头企业的优势,建成了新技术新工艺研发、中高档面料开发、服装成衣、电脑印花绣花、漂染整理等五大中心,从而使各企业的优势得到互补,产业体系日趋完善。



巨鹰工业园区



链 接

随着市场经济的进一步发展,爵溪针织企业不仅引进了圣罗兰、华伦天奴、耐克等 30 个世界顶级的服装品牌,定牌生产针织成衣,而且走出去,实现有效的资本扩张。2004 年 3 月,巨鹰集团以 1.5 亿元整体收购了新疆阿克苏地区原托峰棉业塔河分公司,为爵溪针织业实现跨越式发展拓宽了更为广阔的天地。



讨论与活动

- 作为中国针织名城,爵溪针织业有哪些特点?
- 介绍本地一家乡镇企业,说说其主要业绩。

省社会主义新农村示范镇



爵溪别墅群

爵溪原是一个古老的渔镇，百姓以打鱼为生，但由于交通闭塞，水产品的运输一直是个难题。改革开放以来，爵溪积极发展工业经济，致力于社会主义新农村建设。1991年开通的爵溪隧道，结束了爵溪人出门翻山越岭的历史。2005年又贯通了赵岙隧道，至此，爵溪至城站10分钟即可到达。如今的爵溪高楼林立，别墅成群，城区面积由解放前夕的0.48

平方千米扩大到现今的2平方千米。

爵溪街道十分注重文化建设，1991年就建成了宁波市第一家镇村级闭路电视网，1994年又建成了万册图书馆。在爵溪有一支近400人的群众文艺骨干队伍，每年都举行文化艺术节。改革开放以来，爵溪的经济飞速发展，先后被评为浙江省综合经济实力百强镇、浙江省出口创汇第一镇、浙江省社会主义新农村示范镇，连续两届荣获“中国乡镇之星”称号。



链接

爵溪人十分重视文化的传承，从1987年开始，每年举行文化艺术节。文化艺术节内容丰富多彩，有书画展、摄影展、歌舞专场、时装表演、球类比赛等，深受群众的欢迎。1998年，第12届文化艺术节被列入“98中国华夏城乡游”，影响颇大。



讨论与活动

- 爵溪为什么能成为“浙江省社会主义新农村示范镇”？
- 走访一个乡镇，说说该乡镇社会主义新农村的建设情况。

第四节 东陈:中心城区的南大门

正在崛起的工业强乡

东陈乡位于象山半岛中部,北连县中心城区,是象山县工业强乡。近年来,随着县中心城区的南扩,省级经济开发区新区和大目涂滨海工业园落户东陈。东陈乡的区位优势日趋明显。

东陈工业十分重视科技含量。2004年全乡共实施工业企业技改项目33个,总投资达1.1亿元,有力地推进了东陈工业的发展和产品的技术含量。如汇龙牌水泵注册了国际商标;巨象机模制造有限公司

开发的汽车轮胎模具及其制造方法填补了国内技术空白,并获得了国家专利。

东陈工业还十分重视产业链的延伸。2004年富宏公司成功并购新疆沙雅恒棉业公司,形成了从棉花收购到成衣出口的一条龙生产体系。健鹰公司除生产成衣外,又开发了袜子生产线。2004年,这两家企业均跻身全国针织企业50强。



大目涂滨海工业园区

链 接

东陈乡,辖区总面积56平方千米,海岸线长32千米,下辖20个行政村。现有耕地面积11568亩,海涂面积1400亩,山林面积45845亩。全乡有工业企业140余家,其中500万以上规模企业19家,2004年全乡工业总产值达5.7亿元,居全县各乡前列。

讨论与活动

- 东陈工业为什么能迅速崛起?
- 采访一家工厂,说说其发展壮大的原因。

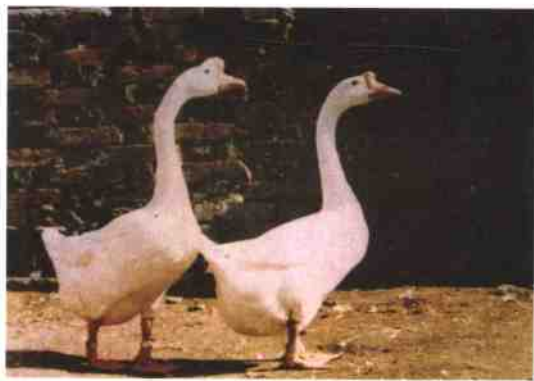
方兴未艾的特色农业



东陈人利用低丘陵地带发展休闲效益农业,形成了象山农业一道亮丽的风景。如宏通观光果园种植了枇杷、桃子、柑橘等优质水果 30 余种,已初步形成了“双桥上周”千亩经济观光林带。

东陈农民与大宇食品、能大食品、仙子谷酒业等市县农业龙头企业签订了销售合同,发展出口蔬菜种植业,走出了一条“订单农业”的致富道路。

东陈是农业大乡,近年来特色农业发展迅速。东陈是“浙东大白鹅”的原产地和主要生产基地,年产种鹅、肉鹅突破 35 万羽,获农业部无公害产品认证。东陈紫菜养殖面积达 3500 亩,并形成了养殖、加工、销售一条龙的生产体系。“海茵牌”紫菜自 2002 年起连续 3 年荣获浙江省农博会优质产品奖,并被评为省无公害农产品。



链接

2004 年由仁义围垦开发有限公司与东陈乡农业综合开发公司合作开发仁义海涂围垦工程。工程总投资 3800 万元,围区达 4000 亩,开创了村乡利用各自优势合作发展经济的新模式。



讨论与活动

- 东陈农业的特色体现在哪些方面?
- 采访本乡镇一个农业生产基地,说说其主要特色。