

象棋基础知识丛书



开局

(增订本)

XIANGQI KAIJU

黄少龙 著

中国象棋协会审定



成都时代出版社

(原蜀蓉棋艺出版社)

象棋基础知识丛书

象棋开局

(增订本)

中国象棋协会审定

黄少龙 著

成都时代出版社
(原蜀蓉棋艺出版社)

策 划:程明松 责任编辑:程明松 曾绍东
责任校对:朱云徽 封面设计:莫晓涛 版式设计:莫晓涛

图书在版编目 (CIP) 数据

象棋开局/黄少龙著. —增订本. —成都:成都时代出版社
(原蜀蓉棋艺出版社), 2001.7

ISBN 7-80548-735-9

I.象... II.黄... III.中国象棋-布局(棋类运动)
IV.G891.2

中国版本图书馆 CIP 数据核字 (2001) 第 045016 号

*
成 都 时 代 出 版 社
(原 蜀 蓉 棋 艺 出 版 社)
四川导向印务有限公司印刷
新 华 书 店 经 销

*
787mm × 1092mm 1/32 开本 7.625 印张 162 千字
2002 年 10 月第 1 版 2002 年 10 月第 1 次印刷
印数:1—8000 册

*
ISBN 7-80548-735-9/G·736
定价:12.00 元

社址:成都市二道桥街 72 号 邮政编码:610072
电话:87760936(棋牌类) 86619530(综合类)
电话/传真:87766860 87742297(发行部)
四川省版权局举报电话:(028) 86636481

作者简介

黄少龙同志是天津南开大学的一名副教授，是国家体委授予的第一批国家级象棋大师，是我国著名的棋艺理论工作者。1984年9月，由他创办的南开大学象棋研究中心，实行教学、科研、训练三结合，使象棋登上了高等学府的大雅之堂。

1985年，南开大学开设象棋选修课，报名听课的学生达200多人。此后十年，每学期选修象棋课者都不下六七十人。黄少龙采用启发式、讨论式教学，把讲解理论与介绍战例结合起来，推出了几十个专题，涉及哲学、数学、心理学、军事学、人工智能科学等知识，让学生充分领略象棋理论的博大精深。一些同学说：“以前下棋只是取乐，消磨时光。听了课再来谈棋、评棋、钻研棋谱，这才体悟到象棋更深的魅力。”有的同学还以计算机象棋研究为题，撰写毕业论文，探索象棋无穷的奥秘。

黄少龙精研棋理近30年，发表了10余部专著及大量论文和科普文章。其中，《象棋实战中局谱》是国内第一部系统论述中局原理的作品，创造了一个中局理论体系；《象棋开局战理》总结了开局的基本规律，荣获全国优秀象棋图书一等奖；《象棋对策论》则从数学的角度分析了棋手在对弈中的思维。南开大学象棋研究中心作为综合性大学的学术机构，为黄少龙向电脑象棋进军提供了便利条件。他先后与人合作，

设计出国内第一个象棋残局软件 NKL、象棋全局软件 NKS、象棋开局教练软件 NKT。在国内象棋电脑程序的研究方面，南开大学一直走在前列。

南开大学象棋队队员既有较好的运动成绩，又有较高的文化素质。在黄少龙的指导下，棋队坚持每星期日全天高标准训练。1988 年以来，在全国高校象棋赛中，南开队 4 次获得男子和女子团体冠军，多次夺得个人冠军。

黄少龙认为，象棋具有艺术性、竞技性和科学性，南开大学把象棋纳入教学计划，开辟了一块推动中国象棋运动发展的全新阵地。

目 录

| | |
|-------------------|--------|
| 第一章 绪论 | (1) |
| 第一节 开局的概念 | (1) |
| 第二节 开局的类型 | (2) |
| 第三节 开局发展简史 | (10) |
| 第四节 开局的重要性 | (11) |
| 第五节 学习开局的方法 | (12) |
| 第二章 棋盘与棋子 | (14) |
| 第一节 中线 | (14) |
| 第二节 侧翼 | (16) |
| 第三节 九宫 | (18) |
| 第四节 车的通路 | (20) |
| 第五节 马的活跃与兵阵 | (21) |
| 第六节 炮的攻守位置 | (23) |
| 第七节 士相的补法 | (26) |
| 第八节 帅忌暴露 | (27) |
| 第三章 开局的基本原则 | (31) |
| 第一节 尽快出子 | (31) |
| 第二节 阵形协调 | (32) |

| | | |
|------------|----------------------|-------------|
| 第三节 | 争取主动 | (33) |
| 第四节 | 因势利导 | (35) |
| 第五节 | 因人制宜 | (36) |
| 第四章 | 开局形势判断 | (38) |
| 第一节 | 出子速度 | (38) |
| 第二节 | 阵形强弱 | (40) |
| 第三节 | 辨别先手 | (42) |
| 第五章 | 开局的心理对策 | (46) |
| 第一节 | 投石问路 | (46) |
| 第二节 | 诱饵勿食 | (48) |
| 第三节 | 疑兵勿进 | (50) |
| 第四节 | 攻其不备 | (52) |
| 第五节 | 上兵伐谋 | (54) |
| 第六节 | 将计就计 | (56) |
| 第七节 | 利用错觉 | (58) |
| 第八节 | 打击弱点 | (60) |
| 第六章 | 顺炮战术 | (63) |
| 第一节 | 直车过河对横车 | (63) |
| 第二节 | 直车边马对横车 | (65) |
| 第三节 | 直车正马对横车 | (66) |
| 第四节 | 直车七路马对缓开车 | (70) |
| 第五节 | 直车七路炮对缓开车 | (74) |
| 第六节 | 横车边马对直车 | (75) |

| | | |
|------------|-----------------------|--------------|
| 第七节 | 横车正马对直车 | (78) |
| 第八节 | 缓开车对直车 | (83) |
| 第七章 | 列炮战术 | (89) |
| 第一节 | 直车正马对边马 | (89) |
| 第二节 | 直车过河对正马 | (92) |
| 第三节 | 挺三兵对半途列炮 | (96) |
| 第四节 | 挺七兵对半途列炮 | (100) |
| 第五节 | 挺三七兵对半途列炮 | (102) |
| 第六节 | 缓开车对半途列炮 | (106) |
| 第八章 | 中炮对单提马战术 | (112) |
| 第一节 | 挺七兵对直车 | (112) |
| 第二节 | 挺七兵对三步虎 | (115) |
| 第三节 | 冲中兵对横车 | (117) |
| 第四节 | 五七炮对横车 | (121) |
| 第五节 | 七路马对横车 | (126) |
| 第六节 | 巡河炮对横车 | (129) |
| 第九章 | 中炮对屏风马战术 | (132) |
| 第一节 | 巡河车对进3卒 | (132) |
| 第二节 | 挺中兵对进3卒 | (135) |
| 第三节 | 五六炮对进3卒 | (137) |
| 第四节 | 五七炮对进3卒 | (140) |
| 第五节 | 五八炮对进3卒 | (145) |
| 第六节 | 七路马对进7卒 | (150) |

| | | |
|-------------|-----------------|--------------|
| 第七节 | 巡河炮对进 7 卒 | (154) |
| 第八节 | 五六炮对进 7 卒 | (157) |
| 第九节 | 五七炮对进 7 卒 | (160) |
| 第十节 | 过河车对平炮兑车 | (165) |
| 第十一节 | 过河车对左马盘河 | (172) |
| 第十二节 | 过河车对两头蛇 | (176) |
| 第十三节 | 两头蛇对三步虎 | (180) |
| 第十四节 | 横车对进 7 卒 | (184) |
| 第十章 | 中炮对反宫马战术 | (187) |
| 第一节 | 五六炮对进 3 卒 | (187) |
| 第二节 | 五七炮对进 3 卒 | (189) |
| 第三节 | 五八炮对进 3 卒 | (190) |
| 第四节 | 五六炮对进 7 卒 | (191) |
| 第五节 | 五七炮对进 7 卒 | (194) |
| 第六节 | 横车对进 7 卒 | (196) |
| 第七节 | 缓开车对右炮过河 | (197) |
| 第十一章 | 飞相局战术 | (200) |
| 第一节 | 屏风马对中炮过河车 | (200) |
| 第二节 | 屏风马对 5 4 炮 | (202) |
| 第三节 | 反宫马对中炮进 7 卒 | (205) |
| 第四节 | 鸳鸯炮对中炮直车 | (206) |
| 第五节 | 屏风马对过宫炮 | (207) |
| 第六节 | 拐脚马对过宫炮 | (208) |

| | | |
|------|---------------|-------|
| 第七节 | 横车对右角炮····· | (209) |
| 第十二章 | 挺兵对卒底炮战术····· | (211) |
| 第一节 | 飞相对中炮····· | (211) |
| 第二节 | 列炮····· | (213) |
| 第三节 | 顺炮····· | (216) |
| 第四节 | 中炮对飞左象····· | (218) |
| 第五节 | 中炮对飞右象····· | (224) |

第一章 绪 论

第一节 开局的概念

一盘棋的战斗过程，通常划分为开局、中局、残局三个阶段。对局开始的阶段，称为开局。初时主力棋子都位于自己阵地的后方，需要开动出来，调到重要的位置上去，并互相配合，构成一个战斗阵形，利于发起攻击或实施防御。因此，开局的任务是出动子力部署阵形。在这过程中，双方子力初步接触，展开前哨战，先走的红方取攻势，后走的黑方取守势或反攻。

现举五七炮对屏风马进3卒局例。说明如下：

1. 炮二平五 马8进7
2. 马二进三 马2进3
3. 车一平二 车9平8
4. 兵三进一 卒3进1
5. 马八进九 卒1进1
6. 炮八平七 马3进2
7. 车九进一 象7进5
8. 车九平六 卒1进1

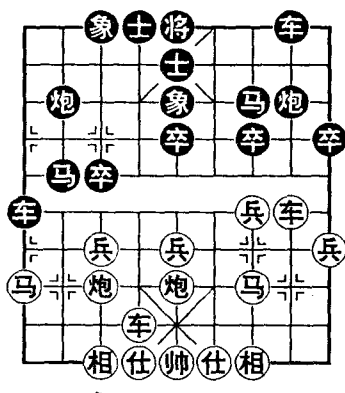


图 1

9. 兵九进一 车1进5 10. 车二进四 士6进5
至此形成图 1 局面，可以看出：1. 双方车马炮强子已

大体上出动；2. 双方阵形结构已基本定型；3. 双方攻守意图已初步显露。因此，开局任务完成，将向中局阶段过渡。

从理论上讲，单方六个强子开动起来，约走六步棋，主力兵种还要多走一两步，加上挺兵补士相等，总共 10 至 12 步棋。因此，估计开局阶段约 12 回合左右，具体到各种开局阵形亦不相同，有的短些，有的长些。

对于初级棋手来说，掌握开局 12 回合的定式着法，已达到要求。对于中、高级棋手，则需往前推演各种开局变例，通常分析到 15 至 18 回合，进入中局的初阶段。

第二节 开局的类型

按照对局首着出动的棋子来区分，开局的类型有炮局、马局、兵局、相局，它们也体现着不同的战略思想。如按先后走来区分，红棋开局通常是进攻型，有急攻、缓攻等，黑棋开局多属防御型，有积极防御、消极防御等。在对弈中，双方走子是互相关连的，所以全盘开局由双方对立的阵形所构成。

一、炮局与炮局的对立

1. ②二平五 ⑧8平5
2. ⑤二进三 ⑨8进7
3. ③一平二 ④9进1
4. ③二进六 ④9平4
5. ③二平三 ④4进7

红方首着把炮移到中线，称为中炮，或当头炮，要从中线发起攻击，这种炮局是主动性最强的开局。黑方亦摆中炮，抑制了红方的中线攻势，构成炮局与炮局的激烈对攻形式，如图 2。

红方第2回合不宜吃中卒，试演如下：④五进四⑤4进5，③二进三⑧8进7，④五退二⑨9平8，作为后手棋的黑方反而先开车，同时黑马可从中卒位置跳出，子力活跃，可见红方吃亏了。

图2 双方中炮都顺从同一方向移动而来，称为顺手炮。如双方中炮从相反方向移动而来，则称列手炮，也属激烈的炮局对抗。

再举一个例子：

1. ④二平六 ⑧8平5
2. ③二进三 ⑧8进7
3. ①一平二 ⑨9进1
4. ③八进九 ⑨9平4
5. ⑤六进五 ③2进3
6. ④二进四 ⑨5进1

红首着移炮通过中线到士角，称为过宫炮。如图3形势，虽然也属炮局与炮局的对立，但红方进攻意图不明显，属缓攻型。而黑方挺中卒，企图从中线反击，属积极防御型。

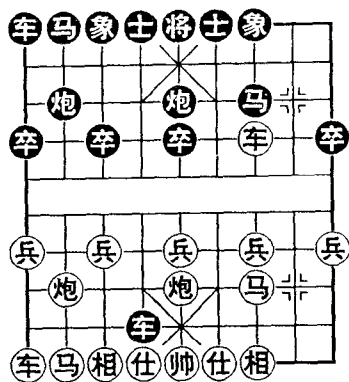


图2

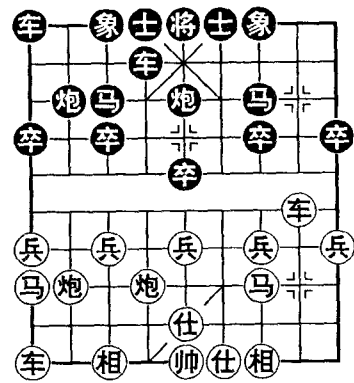


图3

二、炮局与马局的对立

1. 炮二平五 马2进3
2. 马二进三 马8进9
3. 车一平二 炮8平6
4. 兵五进一 象3进5
5. 兵五进一 卒5进1
6. 车二进五 士4进5

黑方首着跳马保中卒，属于马局，第2回合把另一只马跳到边线，所构成阵形称为单提马。全盘棋构成炮局与马局的对立。

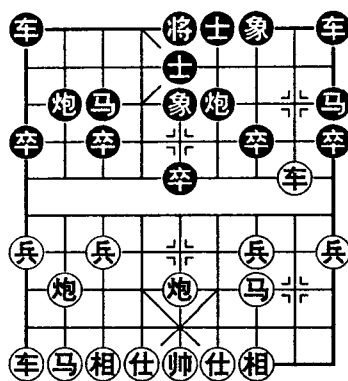


图4

接图4形势，红车吃中卒，再跃马中线，采取急攻战略。黑方虽补士象暂时巩固中防，但承受压力甚大，属消极防御型，其中第4回合可改走卒9进1，待红兵五进一即炮6平5，反架中炮，可削弱红方攻势。

再举一个例子：

1. 炮二平五 马2进3
2. 马二进三 马8进7
3. 车一平二 车9平8
4. 马八进九 卒7进1
5. 车二进六 马7进6
6. 车二退二 炮2退1

如图5，黑方的马局与上例不同，双马保中卒，呈屏风马形状，称为屏风马，比较稳健，属积极防御。

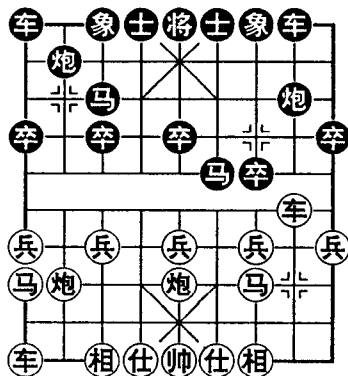


图5

第6回合，预防黑借马咬车之势驱7路卒渡河，红把车撤回河界，体现了稳攻战略。

马局的另一种重要阵式是黑方第2回合先走炮8平6，第3回合才跳马8进7，把一只士角炮夹在屏风马之间，这种阵式的攻守规律与屏风马截然不同，称为反宫马。

三、马局与马局的对立

1. 马二进三 马2进3
2. 兵七进一 卒7进1
3. 马八进七 马8进7
4. 炮二进四 马7进6
5. 炮二平七 象3进5
6. 车一平二 炮8平7

这盘棋双方都采用屏风马布阵，由于没直接从中线威胁对方的将、帅，演成较缓和的对抗形式。

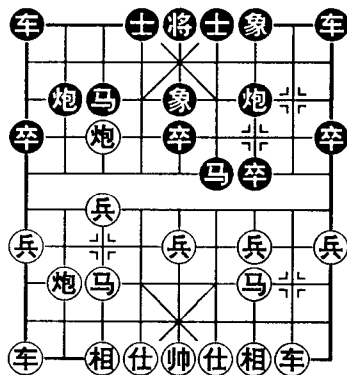


图6

接图6形势发展下去，如果双方都稳健行事，矛盾不激化，经过子力消耗。容易形成平淡的和势。大多数棋手不喜欢这种开局，所以并不流行。

四、马局与兵局的对立

1. 马二进三 卒7进1
2. 炮二平一 马8进7
3. 车一平二 车9平8
4. 车二进六 马2进3
5. 兵七进一 炮8平9
6. 车二平三 炮9退1

黑方首着挺卒抑制红马，是有针对性的，以后又发展成屏风马阵形。由于挺兵是为了活马，所以兵局演变的阵形

有时与马局雷同，反之亦然。

如图7，黑方准备平7路炮打车，并对红薄弱的三路线实行反击。如果红第6回合改为兑车，则局势就趋于平稳了。

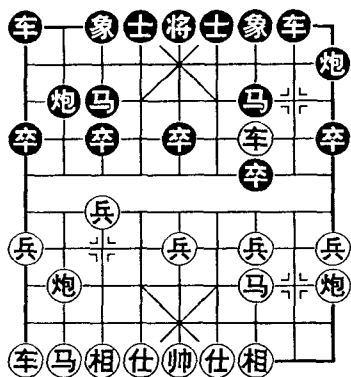


图7

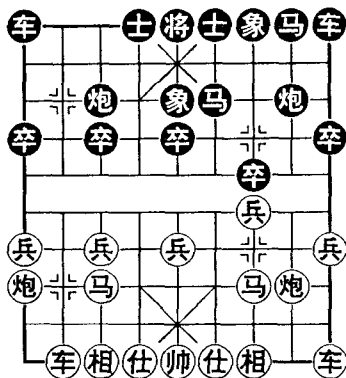


图8

五、马局与象局的对立

1. ⑤二进三 ⑥3进5
2. ⑧三进一 ②2进4
3. ④八进七 ④4进6
4. ⑨八平九 ⑦7进1
5. ⑨九平八 ⑨2平3

红方挺兵后，黑方有针对性地把马跳两步到士角，称为转角马。至图8形势，红兵如吃卒，则黑④6进7到达河界，是一个攻守两利的好位置，再跳过河便入卧槽进攻。

综观以上三类马局，主动性都不太强，开局前段并无重大的攻击目标，只是活跃子力、布置阵形，属缓攻型。本局红方第3回合可改走⑨八平五瞄住黑中卒，变为炮局阵形，

较有攻势。

六、兵局与炮局的对立

- | | | | |
|---------|------|---------|------|
| 1. 兵七进一 | 炮2平3 | 2. 相三进五 | 马2进1 |
| 3. 马八进七 | 卒1平2 | 4. 马七进六 | 马8进7 |
| 5. 卒九进一 | 卒2进4 | 6. 卒九平四 | 卒7进1 |

红方首着挺兵，俗称仙人指路，其意图是活马，黑平3路炮是最有力的反击应着，称为卒底炮。如红第2回合仍按原计划走马八进七，以下卒3进1，马七进六卒3进1，马六进五，弃兵抢三先，但演变下去，黑有过河卒比较实惠。

黑方第4回合跳马保中卒属稳健着法，可改炮8平5转从中线进攻，至图9形势，双方对峙。

七、兵局与兵局的对立

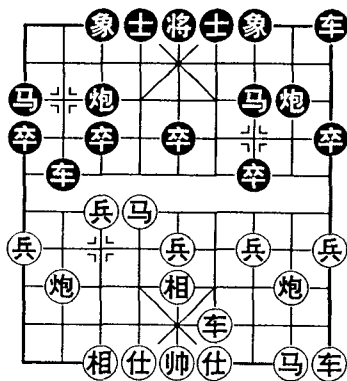


图9

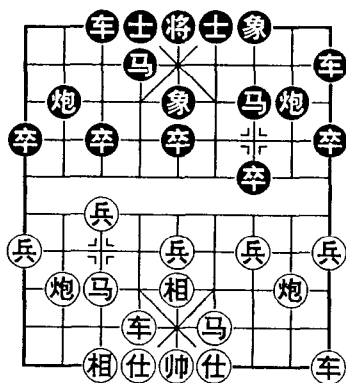


图10