

李世英 编著

人民音乐出版社

低音吉他

DI YIN JI TA YAN ZOU FA

演奏法



.2

低音吉他演奏法

李世英 编著

人民音乐出版社

图书在版编目 (CIP) 数据

低音吉他演奏法: 线谱 / 李世英编著. - 北京: 人民
音乐出版社, 1996. 3.

ISBN 7-103-01322-5

I. 低… II. 李… III. 六弦琴 - 奏法 IV. J623.2

中国版本图书馆 CIP 数据核字 (95) 第 19997 号

人民音乐出版社出版发行

(北京翠微路 2 号)

新华书店北京发行所经销

北京朝阳隆昌印刷厂印刷

787×1092 毫米 16 开 61 面乐谱及文字 4 印张

1996 年 3 月北京第 1 版 1996 年 3 月北京第 1 次印刷

印数: 1—6,585 册 定价: 7.40 元

前 言

低音吉他（又称电贝司）是现代音乐中不可缺少的低音乐器。就乐曲的旋律与和声而言，它所担负的任务主要是演奏和弦的低音。在现代乐队中，它具有稳定节奏、强化和声的作用，同时也能借助节奏表现出各种音乐情绪，增强乐曲的艺术感染力。

近些年来，随着国内外电子乐器的发展，低音吉他已开始逐步普及到各个基层乐队，它不仅受到广大听众的欢迎，而且吸引了越来越多的低音吉他爱好者。与此同时，许多初学者希望通过一本专门介绍低音吉他性能和演奏方法的书，学习和掌握低音吉他的演奏。为此，本人编写了这本《低音吉他演奏法》，供低音吉他爱好者学习使用。

本书尽可能详尽地介绍了低音吉他的结构、电路拾音使用常识以及提供低音吉他、琴弦、专用音箱选购时应注意的事项，演奏法部分采用直接显示双手演奏识谱法，以各种大小调为基础，分别编入音阶、琶音以及各种节奏的练习曲，由易到难，循序渐进，使初学者通过本书中的练习，逐步熟练掌握低音吉他的演奏技巧。

本书的编写，难免会出现这样或那样的问题，恳请各位同仁及广大读者予以指正。

作 者

目 录

一、低音吉他的构造	(1)
二、怎样选择乐器	(3)
三、定弦与记谱	(4)
四、演奏符号及说明	(5)
五、持 琴	(6)
六、右手练习	(7)
七、左手练习	(11)
八、换把练习	(17)
九、音阶、琶音练习	(18)
十、常用技法练习	(28)
十一、常用节奏练习	(40)
十二、综合练习	(44)
附录：低音吉他音位表	(59)

一、低音吉他的构造

1. 琴 颈

是指其头部至琴体之间狭长而较细的部分。正面附有品位（或无品位）及泛音位图片。它支持着弦的张力。不能向上或向下弯曲，向上会造成指板与琴弦的距离过低，产生杂音；向下会造成指板与琴弦的距离过高，左手按弦很费力。泛音位图片镶在 3、5、7、9、11、14、17、19、21 格（即品位）中间。

2. 琴 头

是琴颈以上的部分。两侧附有弦轴，用来缠绕琴的四根弦，拧动琴轴则能调节弦的张力而得到不同的音高。

3. 品 位（格）

是按音频律的比例镶在指板上的横格，如果比例不精确便会影响音准。

4. 琴 体

是琴的主体部分，用整块实心木料制成，上面镶着磁钢琴马与三个钮，即开关钮、高音钮、低音钮。

5. 琴 马

位于琴体正面的下部。有两种：一种可以上下移动，把位大音偏高可以向上移动，把位小音偏低可以向下移动；另一种是固定在琴体上的。

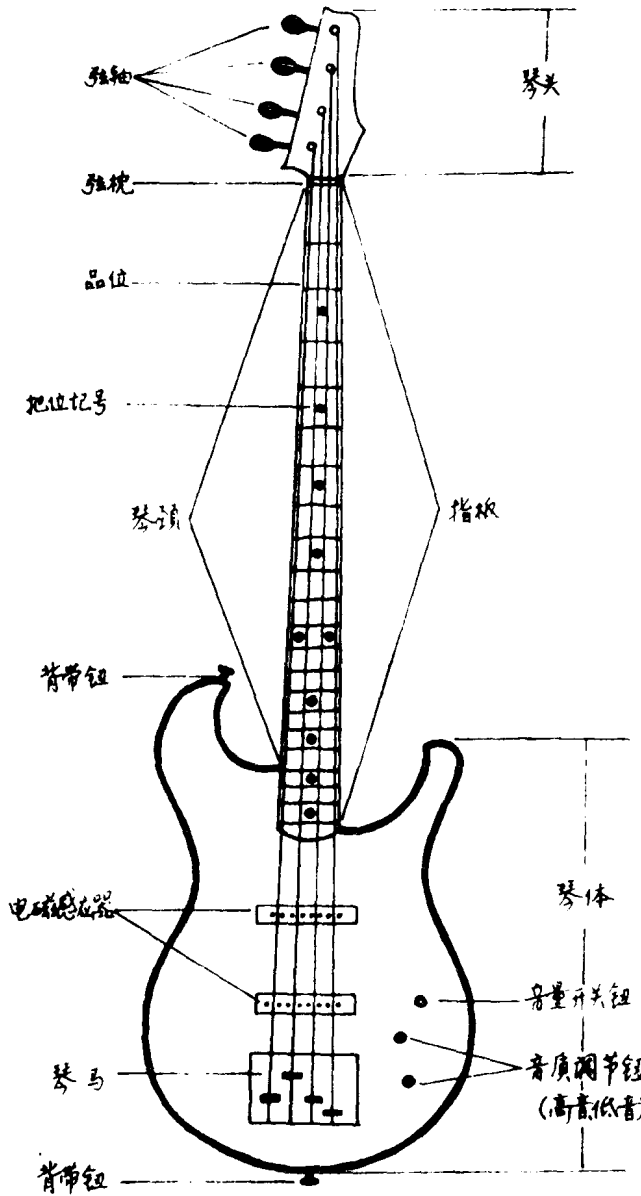
6. 拾音插孔

是连接扩大音箱用的。插头直径 $6\frac{1}{2}$ 。

7. 背带钮

是背带用的挂钉。

低音吉他结构及音位示意图



4 弦	3 弦	2 弦	1 弦
E	A	D	G
F			
$\sharp F$	$\flat G$	B	E
G	C	●	F
$\sharp G$	$\flat A$	$\sharp C$	$\flat D$
A	D	●	G
$\sharp A$	$\flat B$	$\sharp D$	$\flat E$
B	E	●	A
C	F	$\sharp A$	$\flat B$
$\sharp C$	$\flat D$	$\sharp F$	$\flat G$
D	G	C	F
$\flat D$	$\sharp E$	$\sharp G$	$\flat A$
E	●	A	D
F	$\sharp A$	$\flat B$	$\sharp D$
$\sharp F$	$\flat G$	B	E
G	C	●	F
$\sharp G$	$\flat A$	$\sharp C$	$\flat D$
A	D	●	G
$\sharp A$	$\flat B$	$\sharp D$	$\flat E$
B	E	●	A
C	F	$\sharp A$	$\flat B$
$\sharp C$	$\flat D$	$\sharp F$	$\flat G$
D	G	C	F

图 一

注：没有品位的低音吉他除琴颈没镶品位外，其他部分和有品的低音吉他一样。这种吉他的特点，是可以演奏滑音和微分音，声音持续时间短，音色有些沉闷。

二、怎样选择乐器

1. 琴

选择一把好的琴，对于演奏技巧的提高、音乐表现力的发挥，都有着很大关系。目前市场上出售的低音吉他种类很多，有美国、日本、德国、韩国和北京、上海、天津、台湾等地的产品。最好选用二排磁钢、三个电位调节钮的琴，因为它的电路就目前来讲是最先进的。无论选用哪种牌子的琴，都应注意一个问题，即琴颈的粗细一定要适合自己手的大小，否则演奏时容易造成右手肌肉紧张，时间一长，有患职业病的可能。另外，品位的音差应小于正、负 15 音分，相差太多，会影响整个乐队的音准。

目前，除国产乐器外，市场上还有美国产的“芬达”（Fenden）、“卡尔玛”（Karma）、“吉普森”（Gipson），日本产的“爱宾斯”（Ibanez）、“雅玛哈”（Yamaha）和德国产的“豪娜”（Hohner）等进口乐器，可供挑选。

2. 琴 弦

- (1) 银质弦发音较柔和，适用于乐队合奏。
- (2) 合金钢丝弦发音较响亮，适用于电声乐队。
- (3) 钢丝绳弦磁钢吸力大，发音响亮，是目前乐队采用最普遍的琴弦。

上述三种琴弦除广州产的“红棉”，北京产的“星海”和上海产的“金钟”外，还有美国的“芬达”（Fenden）、“奥古斯丁”（Augoustn），英国的“罗多松”（Rotosovnd）、丹麦的“三爱斯”（S.S.S），德国的“吉波森”（Gipson），韩国的“三益”（Samick），日本的“顶峰”（Top）、“樱花”（Svkvka）等品种，可供选择。

3. 音 箱

鉴定低音吉他的优劣，音箱是其重要的因素之一。目前市场上音箱的品种很多，有美国的“EV”、“BIV”，日本的名牌“雅玛哈”，国产的“飞乐”、“星海”“西达”等。

由于低音吉他音频低、震幅大，因此，无论是什么牌子，功率要在 80 瓦以上，扬声器在 12 英寸以上，这样发出来的声音才低沉、雄厚，音色优美，在乐队中才能起到根音的作用。若音箱功率小（扬声器小于 10 英寸）不仅容易被低音吉

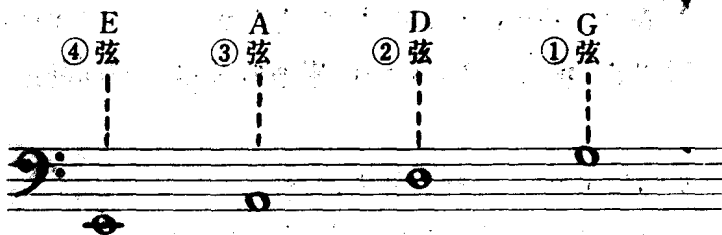
他的低音频信号震坏，而且在乐队中也起不到根音作用。

如果条件不具备，低音吉他可与其他电声乐器（电子琴、电吉他）合用一个音箱，但音量不要太大，否则，音箱会被震坏。有条件的话，低音吉他最好单独使用音箱，拾音插头为6.5毫米，导线不要超过3米，太长会影响导音信号。使用音箱插头，最好关闭电源再插音箱插头，音箱预热5分钟后再启用。

三、定弦与记谱

1. 定弦

常用的低音吉他有四根弦。自低而高，分别定为E、A、D、G，通常用④、③、②、①标示。

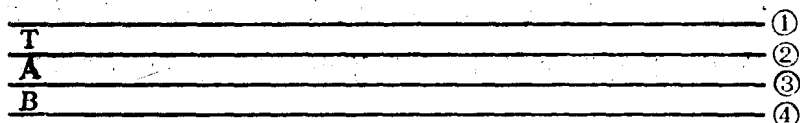


由于低音吉他的音响频率较低，对于没有受过音准训练的人来说，定弦有一定困难。因此，最好用电子合成器、电子琴等固定音高乐器分别校订四根弦的音高。另外，也可以用音叉先定准③弦（A），然后参照③弦第五格的D音定②弦；再用同样的方法定①弦。④弦第五格的音高与③弦的空弦音相同。

2. 记谱

低音吉他一般采用低音谱表记谱，但实际音高比记谱低一个八度。

除使用五线谱外，目前国外还流行一种用四条平行线表示低音吉他四根弦，并用阿拉伯数字标示音高品位（格）的记谱方式——TAB谱。四条线依次表示①弦（G弦）、②弦（D弦）、③弦（A弦）和④弦（E弦），如下例：



阿拉伯数字 0 标示空弦音，1、2、3、4……分别标示音高的品位。例如，0 写在第一线上，即表示弹奏①弦的空弦音 (G)；5 写在第一线上，即表示弹奏第一线第五格上的 C 音。如下例：



TAB 谱的节奏和节拍和五线谱相同。对照如下：

四、演奏符号及说明

- | | |
|-----------------|-------------------------|
| O | 表示空弦 |
| 1、2、3、4 | 依次表示左手的食指、中指、无名指和小指。 |
| H | 左、右手手指指尖敲击琴弦，称做“锤击音奏法”。 |
| P | 左、右手食指或中指钩弦，称做“钩弦奏法”。 |
| S | 按弦的手指上下滑动，称做“滑音奏法”。 |
| X | 左手指虚按琴弦，称做“闷音奏法”。 |
| T、I、M | 分别表示右手拇指、食指和中指。 |
| • 或 I(Indice) | 用右手食指弹奏。 |
| • • 或 M(Medice) | 用右手中指弹奏。 |

五、持 琴

低音吉他的持琴姿势有两种。

1.坐 姿

两腿自然交叉或平放，琴体靠在胸前，两肩放松。右臂肘部放在琴体后部凸起处；手腕放松，略弓起；手掌自然下垂与琴弦呈直角；拇指与其他手指呈弧形放在靠近琴马的地方。左手拇指与食指抵住琴颈，其他手指呈弧形自然松弛地放在指板上，虎口放松，以便使手臂能自如地上下移动。



图 二

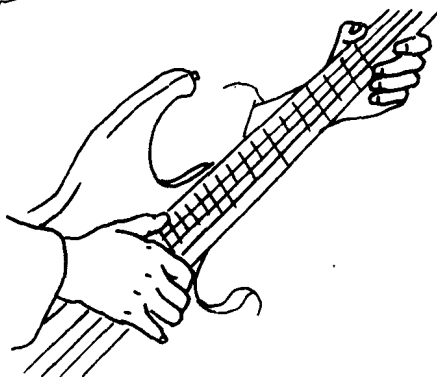


图 三

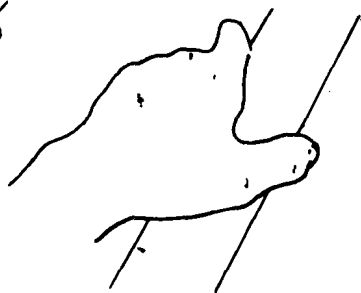


图 四

2.站 姿

两腿分开与肩齐，左脚略向前伸，重心放在右脚上。背带挎在左肩，琴体靠在胸前。两肩放松。右臂肘部自然放在琴体的侧面。两手的的要求与坐姿相同。

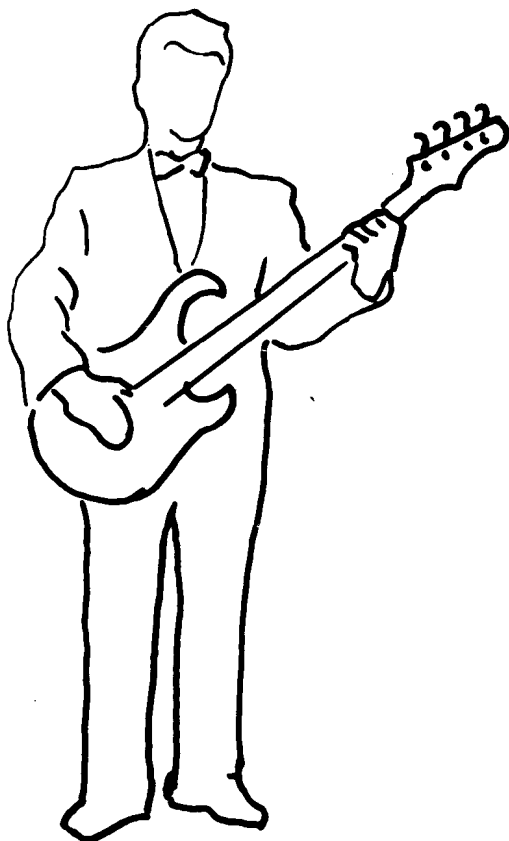


图 五

以上两种持琴姿势有一个共同的要求：在练习时，琴头位置的高低应与演奏者肩部的高度大致相同，不要过高，也不要过低，以演奏时两手能自然放松为原则。而在实际演奏中，受音乐情绪变化的影响，琴头的位置会随着身体的摆动而有所变化，但必须记住肩部、肘部和左、右手的手腕一定要放松的原则。

六、右手练习

低音吉他常用的弹奏方法有两种。

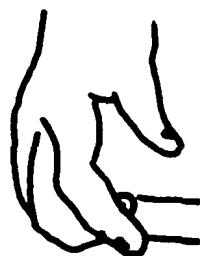
1.手指拨奏法

右手食指与中指交替拨奏琴弦。手呈握蛋型，手腕放松，发力时指关节向内弯

曲，其他部位的姿势不变。手指拨弦时应与琴面保持平行。



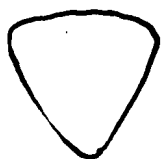
图六



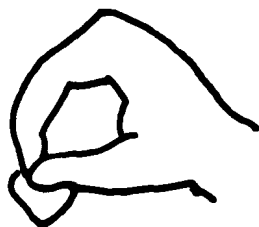
图七

2. 拨奏法 (PICK)

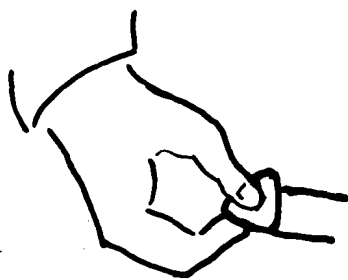
拇指与食指持拨片上下拨奏琴弦。拨奏时拨片与琴面保持 60° —— 80° ，用手腕的动作带动拨片上下摆动。选择这种弹奏法时，应使用低音吉他专用拨片（如图）。



图八



图九



图十

3. 手指拨奏法练习

用手指尖肉最厚处触弦，食指与中指轮流拨奏，其他部位自然放松。练习时从慢到快，音符时值要准确。练习实例如下：

(1) Musical staff (1) in bass clef, 4/4 time. It contains eight measures of music, each with a single half note. The notes are G2, F2, E2, D2, C2, B1, A1, and G1. Each note has a dot above it, and the first four notes also have a second dot above them.

(2) Musical staff (2) in bass clef, 4/4 time. It contains eight measures of music. The first four measures have single half notes: G2, F2, E2, and D2. The last four measures have half notes: C2, B1, A1, and G1. Each note has a dot above it, and the first four notes also have a second dot above them.

(3) Musical staff (3) in bass clef, 4/4 time. It contains eight measures of music, each with a pair of beamed eighth notes. The notes are G2, F2, E2, D2, C2, B1, A1, and G1. Each note has a dot above it, and the first four notes also have a second dot above them.

Musical staff (4) in bass clef, 4/4 time. It contains eight measures of music, each with a pair of beamed eighth notes. The notes are G2, F2, E2, D2, C2, B1, A1, and G1. Each note has a dot above it, and the first four notes also have a second dot above them.

(4) Musical staff (5) in bass clef, 4/4 time. It contains eight measures of music, each with a pair of beamed eighth notes. The notes are G2, F2, E2, D2, C2, B1, A1, and G1. Each note has a dot above it, and the first four notes also have a second dot above them.

Musical staff (6) in bass clef, 4/4 time. It contains eight measures of music, each with a pair of beamed eighth notes. The notes are G2, F2, E2, D2, C2, B1, A1, and G1. Each note has a dot above it, and the first four notes also have a second dot above them.

(5) Musical staff (7) in bass clef, 4/4 time. It contains eight measures of music, each with a pair of beamed eighth notes. The notes are G2, F2, E2, D2, C2, B1, A1, and G1. Each note has a dot above it, and the first four notes also have a second dot above them.

Musical staff (8) in bass clef, 4/4 time. It contains eight measures of music, each with a pair of beamed eighth notes. The notes are G2, F2, E2, D2, C2, B1, A1, and G1. Each note has a dot above it, and the first four notes also have a second dot above them.



七、左手练习

1. 按弦姿势

按弦时，拇指自然地放在琴颈背后，其余四个手指呈弧形与指板垂直，虎口中空，用指尖肉最多的部位按在发音品位（格）稍后一点的地方，千万不要按在品位（格）上。不参与按弦的手指应放松并尽量靠近指板，不要抬得过高，否则会增加指掌关节的负担，造成手部肌肉的紧张。下列图示，分别为4、3、2、1指按弦时的正确姿势。

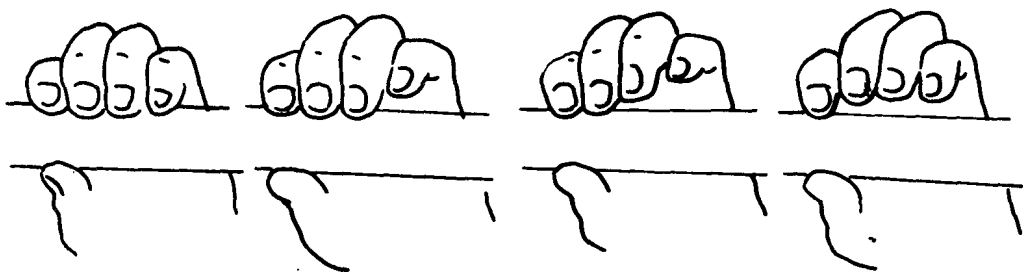


图 十一

手指正确的按弦姿势如图十二所示，不正确的姿势如图十三、十四所示。

正确按法

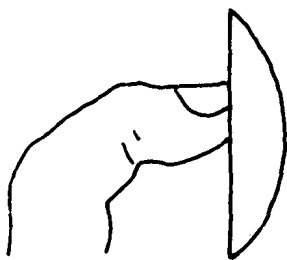


图 十二

向上不正确按弦

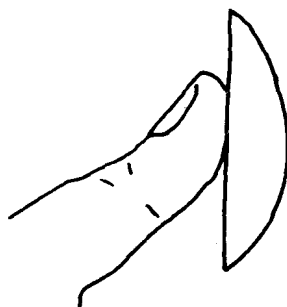


图 十三

向下不正确按弦



图 十四

2. 按弦练习

