

色彩
家居

餐厅

赵子夫 唐利 主编

时尚
浪漫
实用



色彩家居

餐厅

赵子夫 主编
唐 利



辽宁科学技术出版社

图书在版编目 (CIP) 数据

色彩家居 餐厅 / 赵子夫, 唐利主编. — 沈阳: 辽宁科学技术出版社, 2006.8

ISBN 7-5381-4748-9

I. 色... II. ①赵...②唐... III. ①住宅-室内装修-建筑设计-图集②餐厅-室内装修-建筑设计-图集
IV. TU767-64

中国版本图书馆 CIP 数据核字 (2006) 第 052203 号

出版发行: 辽宁科学技术出版社

(地址: 沈阳市和平区十一纬路 25 号 邮编: 110003)

印刷者: 沈阳天择彩色广告印刷有限公司

经销者: 各地新华书店

幅面尺寸: 210mm × 285mm

印 张: 3.5

字 数: 50 千字

印 数: 1 ~ 8000

出版时间: 2006 年 8 月第 1 版

印刷时间: 2006 年 8 月第 1 次印刷

责任编辑: 郭 健

封面设计: 赵子夫

版式设计: 唐 利

责任校对: 王玉宝

定 价: 19.80 元

投稿联系电话: 024-23284536

装修咨询电话: 024-81121028

邮购热线: 024-23284502 23284357

E-mail: tad4356@mail.lnpgc.com.cn

http://www.lnkj.com.cn

前言

当今家装时尚就是用色彩装饰居室。其特点在于:

价廉: 家装普遍使用乳胶漆涂饰墙面,它经济、美观、实用。脏了可擦洗,旧了可更换形式重新涂饰,很方便。乳胶漆涂饰工艺简单,施工方便,许多人可以自行操作。

时尚: 用乳胶漆装饰居室,省掉了许多特殊的繁复造型装饰,简洁明快,包含了许多现代人崇尚的多彩艺术审美观,体现了现代文化对人们生活的影响。

浪漫: 色彩装饰表现了不同人的审美心理爱好,是个性化的张扬。色彩可以抒发每个人心中的情感,唤起每个人的欢心和喜悦,给予人们许多联想,让人们对生活充满热爱和向往。

色彩: 民俗学认为,不同的色彩会给人们心理带来某种启示、暗示,并预祝吉祥,这是传统意识。

色彩是多情的。“好色可居”、“秀色可餐”。色彩装饰犹如女子或家中的女主人,以其独特的性格魅力展示给家人,给家人带来许多意想不到的欢乐、安慰、幸福与吉祥。

色彩装饰可以陶冶情操。当人们结束繁忙的工作,回到家中,疲惫的身心受到色彩的感召,精神上会得到无形的关怀。是舒展、是消遣、是静心、是抚慰,在静静的体验中都会有所感知。称色彩是精神医生实不为过。

色彩装饰是家庭和睦的重要基础。由色彩所传递的丝丝情谊,点点滴滴沁人心脾,家人之间的爱慕、关怀油然而生。人人皆知“苍白无力”。在色彩的映衬下,亲人的情感易于交流、沟通,家中自然会充满欢声笑语。

本书对不同房间的墙面色彩做了引出色块的色彩标注。这个色彩标注就是乳胶漆调色过程中的色浆配比比例(按不同色标选择不同色浆)。

目前市售漆中有些名牌漆附有相应的电脑调色色标。这些色标有固定的配比,消费者可拿自己选定的色彩样本到油漆经销商处对照选择相同或相近的色标,购买漆产品。只是商家调配价格较高。

自行调配漆色: 消费者可将漆液及色浆买回家中,按书中介绍的色标,按比例将色浆徐徐调入白色乳胶漆中,搅拌均匀。

调配漆色需要注意的问题:

1. 乳胶漆的干湿色差较大,干漆色比湿漆色深,因此,要注意同等条件的对比,以保证色调一致。
2. 调色时应本着先找深浅,再找色调原则,对深色色浆要分次加入,以免过量。
3. 有色涂料无论用量多大,最好同一罐配色,以免出现色差。
4. 一般1升涂料一遍可涂饰面积为5平方米,正常墙面需要涂饰三遍。头两遍用底漆涂料,后一遍可用彩色涂料。

本书从主图中引出色彩图块说明的创新排版方式已批准版式专利。

版权号: 06-2006-A-183

赵子夫
于沈大美苑

个性爱好选佳色化居室吉祥



红 31%
黄 40%
蓝 13%
黑 16%

一条棕色作凸凹纹理的装饰带，下部用镜片贴饰。棕色古朴而稳重，文化涵义深远，凸凹的纹理更让人追求自然的幽静和对现代文化的感受。它更适合中青年的闹市中寻找自己的温馨港湾。/丛岩松

红 16%
黄 48%
蓝 35%
黑 1%

淡淡的绿色涂饰餐厅一侧墙面，创造了干净、明快而简洁的时代风尚，象征青春年华，绿意盎然，蒸蒸日上。对喜欢清静、干净的年轻人更是一种对美好生活向往的表达。/方大装饰



红 31%
黄 48%
蓝 17%
黑 4%

用米黄色托起墙中的吊柜，简洁的色彩与实用的餐柜繁简相宜。米黄色为餐厅墙面增加了许多柔情与温馨，使人无意中驻足于浪漫诗情之中，想家、恋家。美满与和谐充满小屋。/方大装饰



红 27%
黄 70%
蓝 3%
黑 0

红 37%
黄 37%
蓝 10%
黑 16%

一片土黄，把餐厅装扮得温馨华美。黄白相间，呼应成章，在许多豪华住宅中广泛应用。其温情暖意沁人心脾，吉祥、安静。后墙用红色装扮，更表现装饰时尚。/丛岩松



色彩家居创家装流行色时尚



米黄色给餐厅带来无限暖意与温情。它妩媚的气质，如贤淑的女主人，精心呵护亲人的健康。在米色的映衬下，美食伴笑声，餐厅成为家人交流情感的最愉快的场所。/张博学

红	31%
黄	55%
蓝	13%
黑	1%



浅绿色的装饰，让餐厅充满生机，春意盎然。平和、清静之中也凝聚了许多相互关怀的情感。/方大装饰

红	16%
黄	48%
蓝	34%
黑	2%



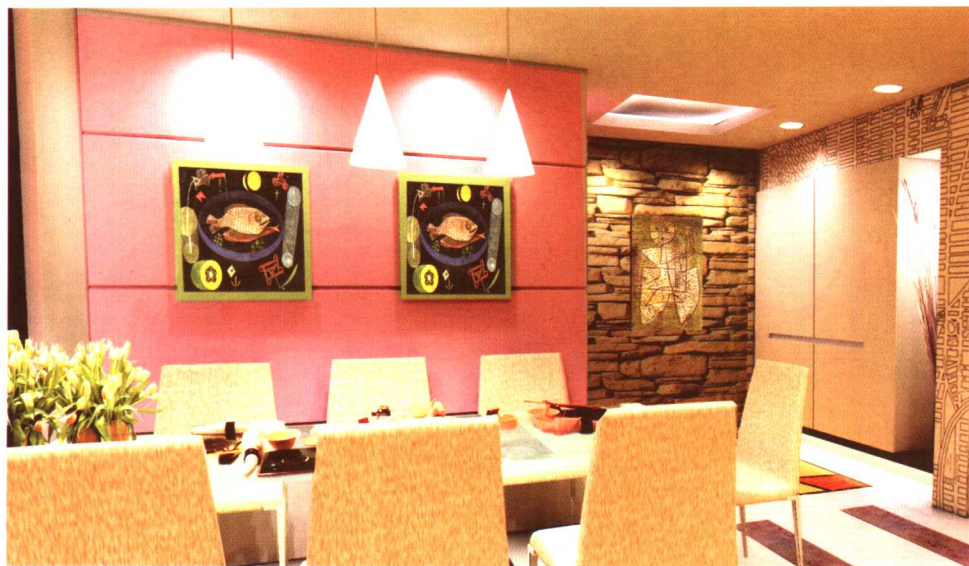
用玫瑰红色装点餐厅墙面，简单隔架作陈设，表现家人对美好生活的憧憬，浸透着男主人的开朗、女主人的质朴和大气。/方大装饰

红	62%
黄	17%
蓝	20%
黑	1%



用淡绿色装点餐厅墙面，配以错落有致的木隔架，使餐厅充满生机、活泼可爱，让家人在自然亲切的气氛中生活，更有益于健康、和谐。/方大装饰

红	12%
黄	53%
蓝	34%
黑	1%



用浅粉红色装饰餐厅，使生活充满了迷人的浪漫情怀，更充分表现出家人对温馨港湾的迷恋。这是对时尚的追求，更是充满朝气的生活写照。在色彩映衬下夫妻恩爱其乐融融。/丛岩松

红	35%
黄	42%
蓝	14%
黑	9%

个性爱好选佳色化居室吉祥



红 4%
黄 66%
蓝 30%
黑 0

餐厅一侧墙柜中涂以灰绿色，在局部灯照射下更富有生机。尤其同局部的天花、墙面上的浅米色相呼应，更让餐厅充满浪漫的情调。对中年人非常适宜。/丛岩松

红 38%
黄 42%
蓝 18%
黑 2%

在餐柜背板上施以浅米红色，实用、温情、简练，为众人所取，一种女人的关怀、呵护使餐厅更有爱意。对恋家的青年人尤为适宜。/方大装饰



红 61%
黄 17%
蓝 21%
黑 1%

纯正的藕荷色装扮的餐厅，倍显女人的关怀、呵护，更表达了青年人的浪漫。这种浪漫的色彩潜移默化地影响着家人的情绪，双双形影不离，思家恋家，营造出和美的生活氛围。/方大装饰



红 29%
黄 52%
蓝 18%
黑 1%
红 65%
黄 25%
蓝 9%
黑 1%

用米黄色作餐厅墙面，天花又加强了色彩的魅力。选用玫瑰红作整体对称布局，既稳重又大方，既欢快又温情。形、色的时尚，表现了中青年人美好生活的憧憬和向往，为众人所喜爱。/宋光



红 33%
黄 60%
蓝 6%
黑 1%

具有较高饱和度的纯正中黄色，使餐厅显得富贵而华丽。让人追忆欧式宫廷生活，更有贵族气质。简洁的装饰又融入了现代文化内涵，祥和、幸福油然而生。/方大装饰

色彩家居创家装流行色时尚



红 49%
黄 33%
蓝 14%
黑 4%

在餐墙上作凹槽陈设是一种好方法，活跃餐厅。玫瑰红作背景更为餐厅增加许多春意、喜气，让人心情愉快，很好地营造出和谐交流的氛围。玫瑰色有情，如少女般把餐厅气氛烘托，鲜花更令人食欲增强。/方大装饰

红 36%
黄 50%
蓝 10%
黑 4%

一片橘黄把人引入餐房，在橘黄色彩烘托下，菜肴早已飘香。热情而美丽的色彩会令客人心动，家的餐厅如此不平常。/陈宏



红 58%
黄 18%
蓝 21%
黑 3%

玫瑰红色餐墙女性化十足，顿道“秀色可餐”不鲜为过，若在餐中进餐，心情舒畅。/方大装饰



黑 29%
黄 18%
蓝 34%
黑 19%

红 22%
黄 56%
蓝 17%
黑 5%

蓝色使人心静，平息火热的操作所带来的烦躁感，黄色促进食欲。温暖、亲切、自然，更充满了审美时尚。用色彩来表达不同的环境气氛是重要的装饰手法。/丛岩松

个性爱好选佳色化居室吉祥



红 28%
黄 50%
蓝 22%
黑 0

在餐厅墙面装饰一块米黄色板，一素雅而朴实，对稳重而朴实的青年人更为适宜。两条深色木板作陈设，实用、美观、生活的情在静静中延伸，在质朴是人生的写照。/方大装饰



在小户型中，此房常见，一侧客厅，一侧餐厅，门于中间。利用一块玫瑰红色把餐厅装饰，整个空间魅力无限。有如少女般的柔情相伴，家人自然心欢，家和万事兴。/方大装饰

红 41%
黄 41%
蓝 16%
黑 2%



浅棕色餐厅墙面，使人感到温馨与和谐，装饰简朴而热情，烘托出家中菜肴的香甜和女主人的温情。/方大装饰

红 27%
黄 52%
蓝 20%
黑 1%



用红色墙板作餐厅造型，虚实相间，活泼而时尚。象征夫妻融洽，和合美满，为生活增加许多留恋和关爱。老幼皆宜的装饰与时代同步。/方大装饰

红 47%
黄 47%
蓝 5%
黑 1%



淡绿色的餐厅墙面整洁而明亮，富有时代朝气，饰于窗口墙面作内外景观交流，让人感受自然的生机。对性格开朗豪放的人们，具有内在情感上的交融。/耀华装饰

红 22%
黄 35%
蓝 43%
黑 0

色彩家居创家装流行色时尚



红 24% 餐厅与客厅间用胡桃木、玻璃
黄 50% 作隔断，自然而古朴、大方而明
蓝 25% 快。台面用灰黄色装饰，表现生
黑 1% 活的激情。在典雅中求得欢快，
对中年人很适宜。/方大装饰



红 31% 浅棕色和玻璃窗装扮的餐
黄 37% 厅，大气、典雅，倍显女人
蓝 17% 的关爱、呵护，更体现青年
黑 15% 人的浪漫。在此色潜意识
影响下，使生活和美，使人
思家恋家。/钟志国



红 14% 用灰绿色装饰餐厅墙面，追求时代的
黄 43% 步伐，表现直率开朗的性格。三点红
蓝 43% 色装饰，更增加热烈的生活气氛，生
黑 0% 动自然，老幼皆宜。/方大装饰



红 40% 用米粉色装饰墙面，色彩
黄 37% 浅淡，寓意心境平和、情
蓝 22% 感在默默中散发，餐厅既
黑 1% 温情，更妖娆。简洁、明
快、温馨。老幼皆宜。/方
大装饰



红 23%
黄 65%
蓝 12%
黑 0%

用浅米黄色装扮餐厅墙
面，营造出舒适的就餐环
境。温情久远，色彩陪衬
菜肴有更香甜。浅米色表
现女主人的文静和高雅，
对家的眷恋和对家人的关
怀呵护。/耀华装饰

个性爱好选佳色化居室吉祥



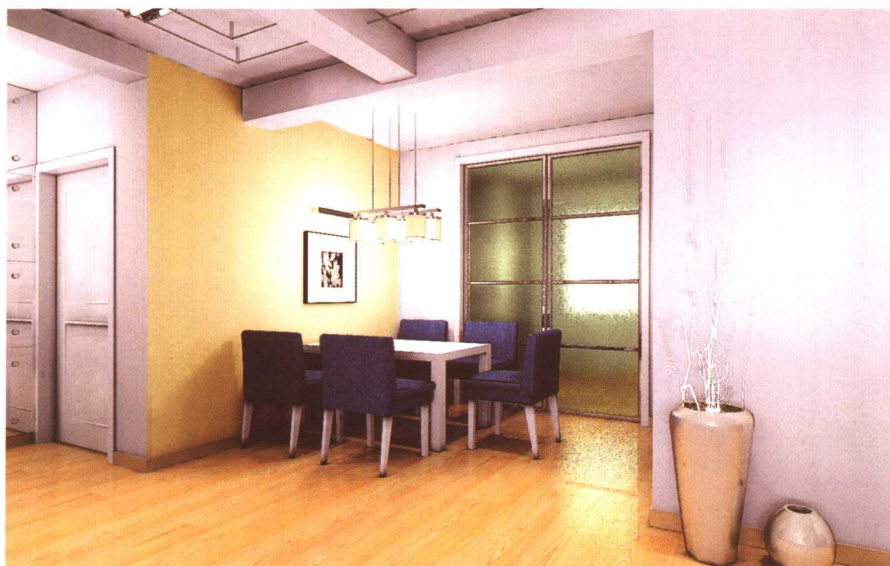
红 9%
 黄 46%
 蓝 44%
 黑 1%

用绿色装扮餐厅墙面，简洁的色彩充满了生机，表现主人的性格开朗、睿智、向上，以事业为重而求得与时代步伐协调。/方大装饰



红 41%
 黄 39%
 蓝 10%
 黑 10%

一块红胡桃板在两侧镜片的映衬下使餐厅华美壮观，颇具大家风范。烘托主人事业的成功。/李德利



红 23%
 黄 50%
 蓝 26%
 黑 1%

米黄色的餐厅墙面，素雅高洁，干净中体现一种奋发向上的性格和对人生不懈的追求，尤其对年轻人非常适宜。/耀华装饰



红 45%
 黄 49%
 蓝 5%
 黑 1%

粉红色装饰墙吐露芬芳，让餐厅更富有人魅力，充满鸟语花香。在色彩映衬下，亲人就餐时的欢畅，使家庭充满欢快和吉祥。/吴忠良

色彩家居创家装流行色时尚



20% 一条蓝绿色墙面，配以黄色的暗藏
32% 灯光，使餐厅在素雅中显出生动与
43% 辉煌。实用的玻璃装饰隔架作酒具
5% 陈设，会更增加生活情趣。此色老
幼皆宜。/方大装饰

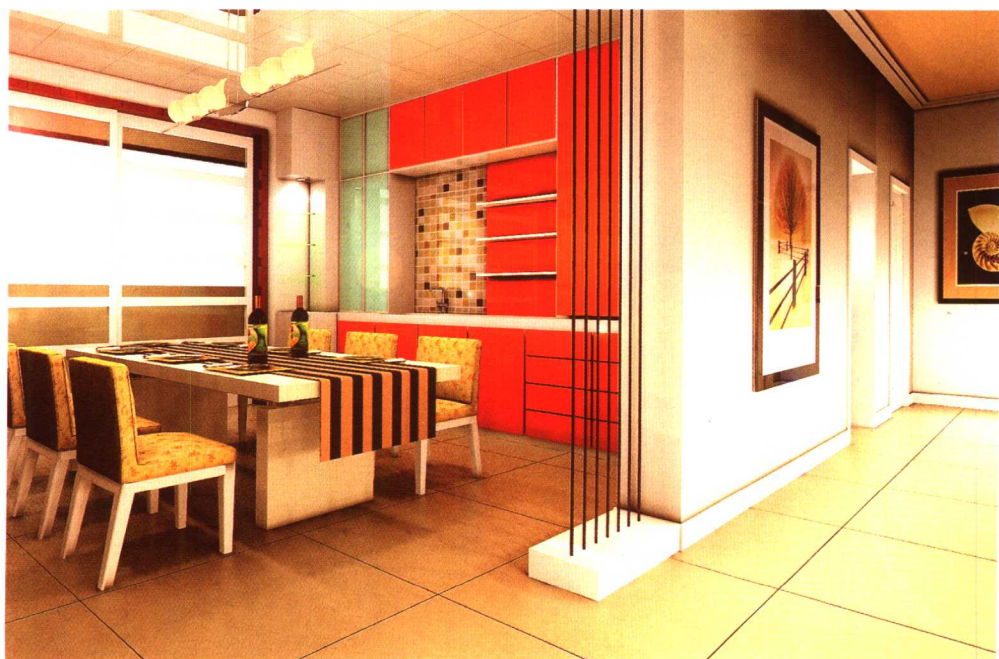


49% 一条紫红便托起了餐厅中欢快
27% 的气氛，犹如苗条的少女在桌
16% 旁。在紫红的辉映下，春光明媚
8% 媚，窗外飘香，人的心情无限
欣慰。/于江



用灰绿色涂饰餐厅墙面，
配以红色家具，冷暖对
比，动静相宜，为生活创
造了许多欢乐，适宜中
老年人对安静和谐生活
的追求，也适宜对工作
充满激情的青年人在家
中得以静心。/方大装饰

6% 红
51% 黄
42% 蓝
1% 黑



46% 红
51% 黄
2% 蓝
1% 黑

用橘红色装扮餐厅墙面
和餐柜，表现对生活的
热爱，对家的无限眷恋，
女主人对菜肴美味的追
求和对家人的关爱呵护
已成为家中的主旋律。
生活的色彩使人永远年
轻。/耀华装饰

个性爱好选佳色化居室吉祥



红 18%
 黄 54%
 蓝 27%
 黑 1%

用玻璃拉门来衬托餐厅色彩气氛。淡绿色的玻璃表达主人的开朗性格。装饰格调与时代同步，简洁、明快、大方。天花板以黄色虚光烘托出温馨。冷暖对比，创造生动。/方大装饰



红 15%
 黄 46%
 蓝 38%
 黑 1%

以灰绿色涂饰餐厅墙面，明快而时尚。中间配以红色装饰，对比生动自然，别有一番浪漫情怀，还表现主人性格开朗大方和对生活的热爱，此色老幼皆宜。/方大装饰



红 13%
 黄 54%
 蓝 32%
 黑 1%

豆绿色墙面平和自然，让餐厅充满了春天的希望。在绿色的衬托下，心中会有亲切轻松感，蕴含了母亲对子女关怀和渴望的。/方大装饰



红 38%
 黄 44%
 蓝 16%
 黑 2%

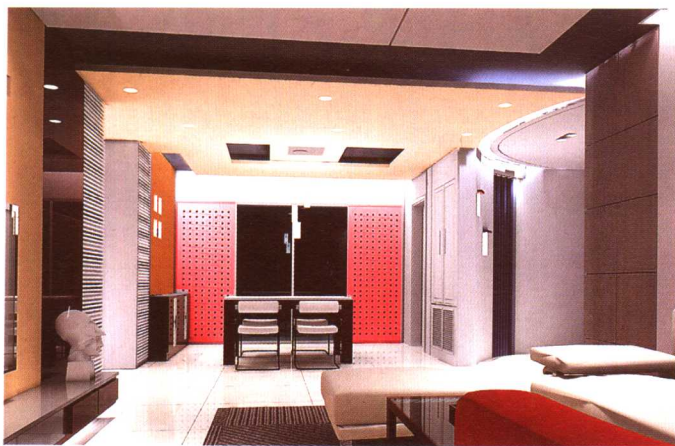
以浅棕黄色为餐厅墙面装饰，在平静中求得热烈，表现家庭的和美、幸福，对生活充满激情，更增加生活的甜美，老幼皆宜。/耀华装饰



红 0%
 黄 66%
 蓝 34%
 黑 0%

以淡绿色装饰餐厅墙面，绿中带黄，冷中寓暖，平静而亲切，自然而富有生机。体现对生活充满热爱、平静待人、不张扬的个性，老幼皆宜。/耀华装饰

色彩家居创家装流行色时尚



红 52%
黄 38%
蓝 9%
黑 1%

临阳台侧用浅冷红，意为春光普照；左侧墙用土黄色，安定沉着，更富大地哺育的生机；天花浅米色，温情含蓄。在欢快而素雅的餐厅中就餐，和谐家居之气自然而然生，色彩预示着健康美满。/方大装饰



红 5%
黄 43%
蓝 52%
黑 0%

灰绿色底面托起米灰色装饰带，暗藏虚光生动活泼，营造了许多就餐时的乐趣，表现现代审美时尚，老幼皆宜。/方大装饰



红 38%
黄 11%
蓝 38%
黑 13%

浅绿玻璃作横条分割，深蓝色条柱托起暖色调的画面，富有节奏感的排列强化了秩序美，表达了年轻、开放意识和追求时尚的审美特征。/方大装饰



红 9%
黄 37%
蓝 53%
黑 1%

以湖蓝色作餐厅墙面，中间饰以土黄色装饰画，以调节情调。色彩鲜明而时尚，颇具时代气息，充满生机和自然的亲切感。对中、青年人非常适宜。/耀华装饰

个性爱好选佳色化居室吉祥



红 58 %
黄 18 %
蓝 23 %
黑 1 %

以粉红色作餐厅墙面，浪漫、雅致，表现了女主人对家的无限眷恋，对餐厅的快意追求，令人更思家恋家，幸福到永远。/方大装饰



红 47 %
黄 48 %
蓝 4 %
黑 1 %

一条红色柜门，把餐厅的热烈表现得淋漓尽致。表现出女性对家庭的酷爱和对就餐气氛的精心营造。色彩最直接地表现了环境的美感。/方大装饰



红 32 %
黄 52 %
蓝 16 %
黑 0 %

用浅米色装饰餐厅，增加许多温馨。墙面的挂画和开洞陈设，活跃了装饰效果。米色象征朴素而典雅的女性为家庭和美丽而默默地工作。温情弥漫于餐厅，令人神往。此色老幼皆宜。/耀华装饰



红 60 %
黄 10 %
蓝 30 %
黑 0 %

淡藕荷色墙面为餐厅增添许多雅致。此色文静、中显雅，冷中有暖，平静中显秀美，是温文尔雅的大度女性性格的写照，深得人的喜爱。/耀华装饰

色彩家居创家装流行色时尚



红 59%
黄 21%
蓝 17%
黑 3%

远处玫瑰红色餐厅墙面如同美丽的少女，在家中扮演了主要角色，为室内增加许多欢乐和愉悦，为生活增添了诱人的动感。男人因此而不疲倦，恋家的心情油然而生。对年轻人尤为适宜。/方大装饰



红 49%
黄 33%
蓝 15%
黑 3%

粉红色餐厅墙面在虚光灯照耀下更加秀美迷人，美而不艳，鲜而不闹，令人陶醉神往，是青年夫妻愉悦生活的生动写照。引起人们许多美好的回忆和向往。/方大装饰



红 46%
黄 50%
蓝 3%
黑 1%

用橘红色装点餐厅墙面，欢快而富有生机，是年轻人的追求和向往，是对生活充满激情的女性直率性格的表达。是青年人特有的对生活的表现色。/李德利



红 43%
黄 2%
蓝 54%
黑 1%

灰蓝色餐厅墙面简洁明快，为空间增添了许多冷静与安详，一种理性的美感油然而生，显出特有的青春活力。/方大装饰

红 30%
黄 52%
蓝 17%
黑 1%

灰米色墙面配米黄色隔断柜装扮的餐厅，干净、文静，富有生活情调，增强就餐食欲，如朴实而勤劳的女性操持家务，让家中充满温馨。此色老少皆宜。/耀华装饰



个性爱好选佳色化居室吉祥



黄 8%
红 64%
蓝 27%
黑 1%

黄绿色的墙面临窗而饰，把室内外的情景融于一体，让人感到自然的气息，家中充满生机。绿色透出的柔情，令人欣慰。/李德利

红 11%
黄 48%
蓝 41%
黑 0

灰绿色的餐厅墙面托起一幅生动的画面，深情中蕴含着欢快。对性格内向、守持家务者十分适宜。此色老少皆宜，表现特有的成熟感。/方大装饰



红 41%
黄 53%
蓝 5%
黑 1%

一块橘黄色墙面使餐厅华贵、亲切，橘黄所散发出的柔情和富贵使菜更有香甜，同时暗喻着主人的尊贵身份。/李志

红 29%
黄 66%
蓝 5%
黑 0

一块中黄在虚光的漫射下使餐厅富丽堂皇，深胡桃木更增加了餐厅的凝重、高贵，在这样的华贵气氛中就餐待客，家必兴旺，人人羡慕，充分体现了色彩装饰的力量，值得细细品味。/刘龙



色彩家居创家装流行色时尚