



中国
传统

漆器

主编 潘嘉来

中国传统手工艺文化书系

李小康 编著



人民美术出版社

中国传统手工艺文化书系 主编 潘嘉来

中国传统漆器

李小康 编著



人民美术出版社

图书在版编目 (CIP) 数据

中国传统漆器 / 潘嘉来主编. - 北京: 人民美术出版社,
2005.12

(中国传统手工艺文化书系)

ISBN 7-102-03532-2

I. 中… II. 潘… III. 漆器(考古)-简介-中国
IV. K876.7

中国版本图书馆 CIP 数据核字(2005)第 155014 号

中国 传统 漆 器

(中国传统手工艺文化书系) 主编: 潘嘉来

出版发行 人 民 美 术 出 版 社

(北京北总布胡同 32 号 100735)

责任编辑 许东升

摄 影 阿 来

装帧设计 潘嘉晶

电脑制作 邓瑞银

印 刷 北京国彩印刷厂

经 销 新华书店总店北京发行所

开 本 850 毫米 × 1168 毫米 1/32 印张 5

版 次 2005 年 12 月第 1 版第 1 次印刷

印 数 1-5000

定 价 20.00 元



李小康，1955年出生于苏州。毕业于南京师范大学美术系，结业于中央工艺美术学院装饰艺术系。现为苏州市广播电视大学艺术设计系副教授，中国美术家协会会员。1982年，《苏州拙政园》获得“江苏省青年中国画展”金奖。2002年，《花与花布》获“首届全国漆画展”银奖。2004年，《菊花系列之三》获得“第十届全国美展”铜奖。其中两件漆画作品被中国美术馆收藏，并入编《中国现代美术全集·漆画分册》与《20世纪中国美术·中国美术馆藏品选》。

写在前面

潘嘉来

从敲击第一块石片开始，人类文明正是通过人手的不断劳作得以一步一步地向前推进，呈现出今天这样多姿多彩的景象。工业化以来的三百年，我们将太多的工作放任机器做去了，然而机器的制作毕竟过于生硬和整齐划一，当我们被这些生产线上制造的产品包围的时候，突然会发觉，生活变得缺少灵性、美感和古典的气质了。于是，越来越多的人开始四处寻访他们的祖辈们用手制作和使用过的器物。瓷片、玉佩、银簪、木器，一块木雕板、一把紫砂壶，甚至于一砖、一瓦，它们都经历过先人用手精心琢磨，保留有先人的体温，镌刻着我们民族的图腾。偶尔得之，就像珍宝一样地倍加爱惜，并在搜寻与把玩的过程中获得了极大的快乐与慰藉。

传统手工艺是我国优秀文化遗产的重要组成部分。中国的玉器、丝绸、漆器、瓷器和明清家具等均为世界手工艺制品中的翘楚，在制作技艺和工艺美学诸多方面获得过极高的成就。但是，在长时期的重道不重器的儒文化氛围中，器物的制作一直被视为不登大雅之堂的雕虫小技，在历代的官方典籍和正史中，对于匠人们的成就与贡献的记载极为难得一见，有也只是寥寥数语，或者干脆只字不提。史籍中略为详备可供查考的，也只有《周礼·冬官考

工记》与《天工开物》数种而已。编纂这套《中国传统手工艺文化书系》正是要与读者一同重返乡村，走近手工艺作坊，拜访手工艺传人和收藏家，聆听幕后的传奇故事。

文化进化论的观点认为：人类创造的文化是由低级向高级逐步进化的，而文化的进化又是受社会生产力的发展水平所制约的。从总体上说，人类文化是不断从初级向高级推进的过程，然而从具体的个案来看，遵循的是从兴起到鼎盛，然后衰退的普遍规律。例如商周是青铜器的全盛时期，随后，青铜铸造就逐步走向了衰落。唐是诗歌发展的全盛时期，后人很难从总体上超越李白杜甫等唐人的诗歌成就。中国是瓷的故乡，两宋是瓷器发展史上最为辉煌的年代，有官、哥、汝、定、钧五大名窑，虽然明清时期有景德镇的繁荣，也只能说是一枝独秀，成为了绝响。文化发展的轨迹是与相应的社会生产方式联系在一起的，生产方式的改变必定会同时改变人们的价值取向和文化观念。我们正处在一个社会巨变的历史时期，社会生产方式的转换迫使人们对传统文化进行重新判断和取舍，在这个重要关头，我们必需清醒地认识到，文化是一条不容割断的长河，现代文明与古文明，它们的人文价值是相等同的，并没有高下优劣之别，是源与流的关系。中国传统手工艺文化中的精华如：玉器、丝绸、瓷器、漆器等是我们民族的骄傲和人类共同的文化遗产，保护好这一份优秀的文化遗产，是我们这一代人义不容辞的责任。

漆器与现代生活是渐行渐远了。传统大漆工艺，如果用现代的标准来看效率不高，其商业价值也有待重估，它已经退缩到了日常生活难以触及到的角落里，处于濒危状态。

保护传统漆工艺刻不容缓。



中国传统漆器

雕漆御座（清）

御座即皇帝坐的宝座。木胎，雕红漆。整体呈长方形，下有底座相连，前面设一脚踏。椅背方形，上方有一弧起的靠枕。整个宝座满雕龙纹、蝠纹、勾连云纹、回纹及贯套纹、石磐纹等，做工考究，雕刻精细，富丽堂皇。椅背中心及背面和两扶手侧面还用黑漆描金勾绘莲纹，该件雕漆龙福祥云宝座，原存放承德避暑山庄，为热河行宫内皇帝的御座，系清代晚期江南扬州两淮盐政的贡品。



策 划：文昌星

责任编辑：许东升

摄 影：阿 来

装帧设计：潘嘉晶

资料协助：

宋建功 李子平 贺慧娜

郭 佳 刘 洋 刘纯钢

刘婷婷 刘文奕 赵洪芹

中国传统手工艺文化书系

《中国传统窗棂》

《中国传统银器》

《中国传统皮影》

《中国传统家具》

《中国传统刺绣》

《中国传统泥塑》

《中国传统雅扇》

《中国传统漆器》

《中国传统竹雕》

《中国传统木雕》

《中国传统石雕》

《中国传统竹编》

《中国传统瓷器》

《中国传统玉器》

《中国传统戏衣》

《中国传统陶器》

《中国传统剪纸》

《中国传统紫砂壶》

《中国传统造纸术》

《中国传统印刷术》

《中国传统木版年画》

《中国传统蓝印花布》

《中国传统文房四宝》

目 录

引言	1
一、初露曙光的早期漆器	7
二、奇丽浪漫的战国漆器	11
三、鼎盛繁荣的秦汉漆器	17
四、日臻完美的魏晋漆器	49
五、工艺精良的宋元漆器	57
六、千文万华的明清漆器	71
七、漆器的基本工艺方法	125
八、漆器的鉴识与保养	137
九、困惑与希望并存的当代漆艺	143
附录：近年漆器拍卖成交情况介绍	149



引言

中国是世界上最早认识漆或使用漆,并用漆制作器物的国家。中国漆器工艺具有悠久的历史,并获得了极高的艺术成就。几千年来,充满魅力并独具中国气派的漆器作品,是我国艺术史中辉煌的一页,同时也是世界文化重要的组成部分。

《韩非子·十过篇》中有虞舜做食器的记载:“流漆墨其上。禹作祭器,黑漆其外,朱画其内。”表明早在距今四五千年的虞舜夏禹时代,食器和祭器已经髹涂一色或朱黑两色漆。

在追溯中国古漆器的源头之前,让我们先了解一下神奇的大漆。

大漆,又称生漆或天然漆,是从漆树上割取出来的液汁。大漆的主要成分是漆酚,约占总含量的70%,氮物质含量占1.8%、树胶质约占7%、水分约占20%。



木胎瓜棱形朱漆
(新石器时期)

彩绘雷纹漆器残片
(商代)





漆树

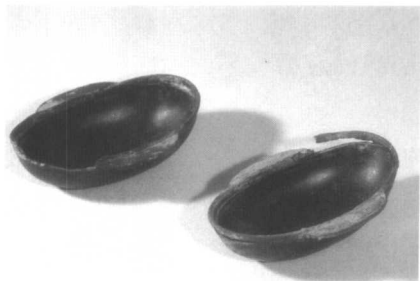
漆树在我国分布较广，在全国23个省（区、市），500余县均有分布，其中以陕西、湖北、四川、贵州、云南、甘肃6省为最多。



漆树是多年生落叶乔木，成熟期为8至9年。《本草纲目》描述说：漆树“高二三丈，皮白，叶似椿，花似槐，其子似牛李子，木心黄，夏六七月，刻取汁液。”漆树在我国分布较广，在全国23个省（区、市），500余县均有分布，其中以陕西、湖北、四川、贵州、云南、甘肃6省为最多。

犀皮漆金铜扣皮胎漆耳杯

（三国 吴）



新石器时代的漆料，来自野生漆树，最迟在商周时期，已经出现了人工培育种植的漆树。春秋时期，种植漆树已非常普遍，“割漆”已经成为了人们经常性的生产活动。因为漆树较高的经济价值，使漆成为最早被征税的对象之一，“漆园”早在战国时代就是各国重要的经济来源。



哲学家庄周就曾在自己的家乡——蒙今河南商丘县东北，做过一任“漆园吏”。在《庄子·人间世》还留下了一句话：“漆可用，人故割之。”到了秦汉，漆园规模已相当可观，太史令司马迁有“陈夏千亩漆，富比万户侯”的感叹。唐代诗人王维晚年归隐辋川，也开拓了一片漆园，所作《辋川图》和《漆园诗》流传至今。

漆树成熟时，皮内含有丰富的液脂，人工采取漆液，就是在树皮上割开一道斜口，漆液就会从中流出。漆工用竹筒或蚌壳插在刀口下承接漆液，然后再统一收集到木桶内，用油纸紧贴漆面密封。每年夏季采割，约可连续一个月左右。



黑漆木偶（汉）

矩纹彩漆竹扇

（战国）

竹胎，编织制成。扇面的筵宽0.1厘米，分别髹红、黑漆，并编织成矩形图案。这是我国迄今发现最早的彩漆竹扇，反映出当时楚国手工业制品的艺术水准。



漆案（汉）





刮漆

彩绘奏乐木俑组
(西汉)

漆液刚流出时呈乳白色，与空气接触氧化后，成栗壳色，干固以后，呈红棕色，稍厚几近黑色，有“白如雪，红如血，黑如铁”之说。天然漆从液体状态干固以后，色泽变深，并且形成坚固的漆膜，具有不畏酸碱、防水、防蛀、防锈蚀、绝缘的功能，并可千年不朽。

漆本身是液体，要成型必须依附于胎体。或木或竹、或布或革、或陶瓷或金属，一经以漆为涂饰，原来的胎质被遮盖，就都称为漆器。因此漆的应用范围很广，漆器的概念也较宽泛，其中纯粹的漆器有胎骨亦含漆的夹纻漆器和堆漆漆器。

笔者有一张明式大画案，全以天然大漆层层髹





涂而成，同行赞之曰简练朴素，静穆大方。视觉上，它呈现出柔和的光泽，含蓄、藏而不露，黑里透亮，深沉而空灵，蕴含生机。触觉上如玉般温润，在它顺滑的表面下似乎蕴藏着无限的文化精神。暇时与三五知己，围坐案前，品茗论艺，偶尔茶水滴洒桌面，道道印痕，似雪泥鸿爪，抹之不去，客散许久，方渐渐褪尽。所以有人说，大漆是具有生命力的。笔者切身感受到，大漆是养人的，它不仅在物质上满足了实用的功能，同时还能够在人文情感以及文化理念上潜移默化地滋养人。日常生活中能够与这样温润典雅的东西为伴，我们自然而然就会习得举止恭敬从容，不知不觉中成就了简朴与爱物的美德。

花瓣形圈足朱漆盒（北宋）

几何纹陶尊

这件漆彩绘几何纹陶尊距今约四五千年。是我国最早用漆彩绘和构图装饰的器物之一。





剔红刀马枪台屏

(清)

台屏由三部分组成，屏帽、屏身、屏座。屏帽属如意形，与屏座一样，布满缠枝莲纹饰。屏身纹饰远处树木葱茏，剔刻富有层次，近处关隘大开，关隘门口，三雄战吕布，相持冲突，英气勃发，每人造型不一，四马神态迥异，敌我双方，虽还未交手，但剑拔弩张之态凸现。此器形制典雅大气，髹漆坚实，漆色深红，刻工洗练，锋棱精爽，与刀马枪的快战风格吻合。





一、初露曙光的早期漆器

史前漆器 中国漆器的源头，可以追溯到史前时期，已知最早的漆器出土于浙江余姚河姆渡遗址，是一件“木胎瓜棱形朱漆碗”，距今已有 7000 年了。学术界一致认为这不是最原始的漆器，因为该器使用的并非本色天然漆，而是调朱的色漆。从事物发展规律来看，从用本色天然漆到用调朱漆来髹器，其间一定经历了一个相当长的过程。更原始的漆器究竟源于何时何地，有赖于考古的新发现了。可以这样说：先人使用漆的历史可以追溯到中华文明初露曙光之时。



木胎瓜棱形朱漆碗

出土于浙江余姚河姆渡遗址，距今已 7000 年。



漆瑟残片(春秋)

漆瑟已损，仅遗数件彩绘残片。图案为龙纹、云纹等。





兽面纹俎（春秋）
木胎，斫制。俎面髹红漆，余均髹黑漆，并用红漆描绘十二组三十四只瑞兽和八只珍禽。

彩绘雷纹漆器残片
（商代）



在江苏吴江梅堰新石器时代遗址中，发现了用漆彩绘的陶器，年代比河姆渡要晚一些。几何纹陶尊，器身用金黄、棕红两种色漆绘出两道弦纹和丝绞纹，虽然简单质朴，却是我国最早用漆彩绘和构图装饰的器物之一。

在浙江的良渚文化遗物中，还出土有“嵌玉高柄朱漆杯”，是我国已知最早的嵌玉漆器，是距今约3000年的作品。在杯体与圈足的结合部及圈足近底处的外壁周边，各镶嵌一面弧凸、一面平整的椭圆形玉珠。良渚文化以玉器为主要特征，在这里，漆器的制造与玉雕相结合，这件器物已超出了单纯的实用功能凸显了自身的审美性。