



赵子夫 唐利 主编
和谐家居

客厅



赵子夫 唐利 主编
和谐家居

客厅



辽宁科学技术出版社



和谐家居

家庭装修

图书在版编目 (CIP) 数据

和谐家居·客厅/赵子夫, 唐利主编. —沈阳: 辽宁科学技术出版社, 2006.1

ISBN 7-5381-4585-0

I. 和... II. ①赵...②唐... III. ①住宅-室内设计 ②客厅-室内设计 IV. TU241

中国版本图书馆CIP数据核字 (2005) 第120386号

出版发行: 辽宁科学技术出版社

(地址: 沈阳市和平区十一纬路25号 邮编: 110003)

印刷者: 沈阳天择彩色广告印刷有限公司

经销者: 各地新华书店

幅面尺寸: 210mm × 285mm

印 张: 4

字 数: 90千字

印 数: 6001-10000

出版时间: 2006年1月第1版

印刷时间: 2006年1月第2次印刷

责任编辑: 符 宁 郭 健

封面设计: 郑 红

版式设计: 于 浪 郑 红

责任校对: 刘 庶 李淑敏

定 价: 20.00元

联系电话: 024-23284536

邮购热线: 024-23284502 23284357

E-mail: tad4356@mail.lnpgc.com.cn

http://www.lnkj.com.cn

前言

家庭装修中重要的设计部位是各房间的主要墙面，它的形式决定了房间的大格调，是消费者、使用者、设计者都十分关心的问题。

在家庭装修的形式美确定之后，消费者还十分关注一些装饰陈设、空间布局、色彩以及装饰形式给人们带来的不同心理感受，这些心理感受潜移默化地影响着人们的生活质量——这就是和谐家居要旨。

此外，消费者还非常关心装修中合同、预算、工艺、材料等诸多具体实施中的防假、防骗问题。

本书在作了大量的市场应用和消费心理调查后，抓住消费的关键点，重新编辑了这套务实的、反映消费者急需的家装用书。它从装修形式美，到陈设布局中的和谐处理给人们创造的心理美以及在如何选择装修公司、如何选择购买材料等实质问题上，都作了特别重要的指导，这是一套理论与实践完美结合、集大量信息于一体的实用丛书。

客厅墙面装饰是家庭装修的重点，通常运用以下材料和手法：

1. 利用木材与石膏板刮白喷涂的色彩形成鲜明的对比，取得生动感。木材多采用红胡桃木、黑胡桃木、榉木、花梨木等名贵木材的单板，覆于细木工板（夹心板）或胶合板之上，故直称其名为红胡桃木等材料名称。这种名贵木材，常用于装饰艺术中的局部镶嵌或做成电视柜用于陈设。

2. 利用石膏板作墙面造型处理较为普遍，其价廉物美，但坚固程度差些。高档装修可选择细木工板作墙面，然后刮白涂饰，相应价格高出几倍，但耐久牢固。

3. 利用玻璃作墙面的装饰，日趋时尚。玻璃自身的淡蓝色在白墙的映衬下，分外清澈典雅，手法简洁。若将玻璃与其他材料同用，产生对比，也很生动。

4. 利用金属装饰点缀，也是较好的手法。常用白钢管、白钢带作局部镶嵌或构架，获得现代设计美感。

5. 虚光带处理日趋时尚。在背景墙体后的凹槽中加入不同色彩的日光灯管，会营造出各种不同的欢快气氛，扑朔迷离，令人陶醉。

《和谐家居》丛书是一套图典与文字手册相结合的新式图书，它集众多设计者的创作智慧于一身，囊括了大量形态，其图片量大，家居设计、施工要旨部分文字量大（每册4万余字），指导性、参考性、借鉴性极强。家庭各种使用空间均有设计，不失为一本实用性很强的“宝典”式工具书。

《和谐家居》丛书有八大特点：

1. 图片量大，每册240余幅设计图，且不重复同一形式、格调。
2. 图片选择均以消费者急需的装修样式编辑。
3. 每幅图均有简要的审美说明。
4. 从现代人审美意识出发，易于接受和实践。
5. 论述对应不同的功能空间说明，便于理解。
6. 从装修筹划开始，提醒消费者在签合同、买材料、检查施工质量时需注意的问题。
7. 携带方便，本书下部分的文字可剪下后单独成册，在买材料、施工现场或洽谈过程中，可以速查。
8. 该书版式已申报了国家实用新型专利。

赵子夫

2005年10月于沈大艺苑



和谐家居

家庭装修

阅读引导

●客厅理想家居环境	05	●客厅植物	38
●天人合一与和谐家居	05	●阳台装修	39
●客厅	07	封闭阳台的好处 封闭阳台的缺点 注意安全	
●客厅功能区域	09	注意防水和排水处理 阳台美景	
会客区 视听区 陈设区		●客厅中的家庭酒吧	42
酒吧区 娱乐区 休息区		贴墙式 隔断式 壁龛式 转角式 餐桌式	
●客厅色彩	13	●家庭茶室	43
位于西北方的客厅 位于西方的客厅		位置选择 装修材料选择 风格确定 茶室器具	
位于东北方的客厅 位于南方的客厅		■家庭装修	47
位于北方的客厅 位于西南方的客厅		家装概念	
位于东南方的客厅 位于东方的客厅		●家庭装修的内容	47
位于住宅中间的客厅 温馨型客厅		低档装修 中档装修 高档装修	
舒适型客厅 气派型客厅		●家装公司承包方式	48
华贵型客厅 质朴型客厅		包工不包料 包工包辅料 包工包全料	
●客厅色彩搭配方案	19	●家庭装修费用	50
●客厅陈设	22	估算家庭装修的花费 设计费用	
客厅家具 客厅电器 客厅分割		专家支招	
客厅一隅铺上瓷砖,摆饰盆栽植物		●家庭装修前的准备	52
沿墙制作一套箱式沙发		选择最放心的家装公司	
客厅太小不妨席地而坐		单独营业的家装公司	
●客厅装饰风格	25	装修钱花在“刀刃”上	
中式传统风格 欧式古典风格 田园风格		画龙点睛	
现代风格 后现代风格 混合风格		把好预算、决算关	
●客厅装修注意事项	27	货比三家	
客厅不宜设在住宅的后端 客厅不宜阴暗		便宜瓷砖贴在橱柜后面墙壁上	
客厅装修禁忌 客厅陈设技巧		买夹心板切开查看	
●背阴客厅装饰	31	一次尽可能买齐	
补充入口光源 增强室内光线		到装修材料超市买品牌油漆	
增大活动空间 巧配室内色彩		小博士	
巧妙运用镜面		●家庭装修前的注意事项	59
●客厅主题墙	33	提交材料 罚款	
利用金属装饰点缀 有颜色的暖气管道		墙体结构改动审批部门	
暖气装饰成壁炉 木材主题墙面		拆改燃气管道审批部门	
玻璃主题墙面 文化主题墙面		拆改暖气、上下水管道审批部门	
植物主题墙面 竹席主题墙面		●装修前应注意的细节	62
●奇石美化客厅	36	插座 挂镜线 暖气罩 空调	
组合式 独立式 多功能式 雕塑式 模拟式		音响 家具 照明 电路图	



和谐家居

家庭装修





◀ 曹楠

墙面倒梯形侧板与横板，动中求静，整齐的方点秩序井然。

▼ 许明雨

采用色彩多变和形状对比的手法，使其高低错落、层次感强，室内环境显得更加生机勃勃。



▲ 曹楠

墙面以排列整齐、和谐以及色彩变化的方点，构成生动的韵律美。



▶ 曹楠

背景墙弧形活泼舒展，圆洞更富有空灵感。

■ 客厅理想家居环境

● 天人合一与和谐家居

“天人合一”思想是一种选择环境的艺术，是选择最有利于人生存的环境。“天人合一”有三大追求：其一，自我生命最佳状态；其二，生存时空最佳状态；其三，群体生存最佳状态。它是遵循宇宙场效应模式，达到天、地、人三者的统一，做到和谐、顺畅。

天人合一思想是选择人类居住、生存、繁衍、发展的生态环境。生态环境包括阳光、空气、水质、气候、土壤、食物、声音、色彩等各种天文、地理、物理、化学、生物等诸多自然科学的环境因素和社会科学的感官心理因素，它们时时刻刻影响着人们的身心健康。我们每一个人都向往福、富、荣、寿、吉、康、顺、达；也都要规避艰、难、危、困、病、贫、饥、寒，这是人皆有之的心理本能。因此，人与自然和谐的地方总是生机勃勃，欣欣向荣；不和谐的地方总是死气沉沉，荒



▲ 曹楠
强烈的横向凸棱构成大面积底纹，托出精美的电视画面。



▲ 曹楠
大胆运用黄色表现主题墙，时尚而现代。



◀ 曹楠
背景墙主要材料为淡蓝色玻璃，简洁而生动。上托板可陈设装饰，增加情趣。



► 刘龙
利用通透的隔断，划分成客厅和卧室两个区域，黄蓝对比，营造生动。

凉阴暗。

家居环境，包括空间布局、色彩选择、装饰陈设等会给人们带来不同的心理感受，这些心理感受潜移默化地影响着人们的生活质量，家居环境是否和顺、和谐，关系到人们生存、生活的祥和、和睦，朋友间和以处众，和衷共济，和气生财。内和才能外顺。这是理想家居的环境。

天人合一思想是在中国土地上生长发育起来的一种传统文化，是中国几千年传统文化孕育出来的一种专门处理环境与空间的艺术，其中不仅含有科学成分，而且还含有许多心理学的、美学的、艺术的内容。“天人合一”是中国古代即已产生的一种环境设计理论和人类价值观、世界观的科学统一。天人合一学说具有我国古代哲学、美学、地质、地理生态、景观诸多方面丰富的内涵，并包含着人如何顺应自然的论述。中国的传统天人合一思想中关于崇尚自然，尊重环境，天、地、人和谐，创造诗画境界的生态建筑环境观，为我们今天设计建造美丽的人居环境，提供了古为今用的新视野和切实可行的





◀ 曹楠
古朴的黄色背景墙面点缀着中国书法字，表现出传统与现代意识的交融。



◀ 曹楠
墙面暗灰绿色，加点装饰，古朴深沉，可用石材，也可用仿石板。

▼ 陈海涛
背景墙以宽大的横向板作抽缝装饰，简洁而时尚。

▼ 崔海静
石膏板墙面上红胡桃木装饰线，略略几笔点缀出韵律。绿色的配置带来春意。



新思路。

● 客厅

客厅是人们日常生活中的主要活动区域，是汇集了会客、交际、休息、娱乐、视听、休闲等多种功能的场所，它联系餐厅、厨房、卫生间、卧室、书房和阳台等空间，并担负家庭成员、宾主关系的沟通任务。这个家庭居住环境中的核心空间，既是招待亲朋好友的会合地点，又是家庭成员团聚、娱乐、休息的共享中心。客厅是最能体现个人特点、文化品位、修养和生活情趣及装修风格、档次的地方，客厅设计直接关系到整个家庭的装饰风格，因而在一定程度上代表了一个家庭的风貌。

进入大门之后首先是玄关，接着就应该是客厅了，客厅可以设在房屋的前面或中央，最好位于住家的前半部靠近大门的位置，以便直接吸纳从大门进入的气，而且最好有阳台。如此一来，从客厅望出去，视野一览无余。同时，因为阳光可



◀ 刘世龙
红胡桃木线的点缀，营造生动，精美感人。

▼ 陈海涛
横竖相间，对比而生动。局部用红色点缀，顿有生机。



▲ 陈海涛
装饰板几何形重复排列，一条红带贯穿整体，体现年轻人的性格。



► 陈海涛
墙面一隅做凹凸构成，并呼应着圆形天花，生动可爱。

以照射入屋，促使空气产生对流，就会形成好的气场。阳台上可设置一些绿色植物、花卉，最好是摆矮形盆栽，使得整个客厅生机盎然。

有些房屋因为设计格局的关系，一进住宅的大门首先映入眼帘的便是餐厅或卫生间，这种格局并不好。人们从大门进来后应该是先到客厅，如果还要绕过房间、餐厅或是卫生间的话，客厅就缺乏应有的开放感，还会给房间、餐厅或是卫生间的使用带来不便。如果必须经过一条走廊才能到达客厅，走廊一定要保持整洁，而且照明一定要充足，以免给人带来不适感。如果是跃层设计，客厅应位于下层。

住宅的中央是生气和旺气的凝聚点，是整个房子最尊贵的和灵魂的所在，最好把客厅设置于此。客厅位于房屋的中央，这样对任何房间都可以通达，使家人进出非常方便，有一种自由的开放感，利于营造温馨和谐的家居环境。客厅最好是家中最大的空间，并且有足够的自然光线、流通的空气和流畅的动线。但是，若把房屋的中央配置卫浴、厨房或成为无用空



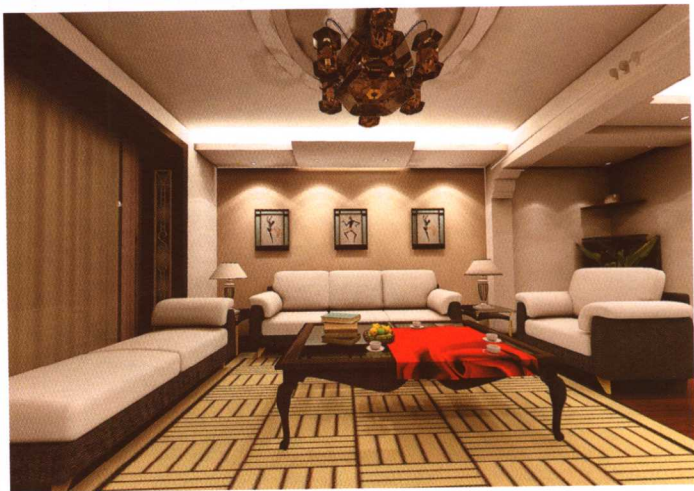


◀ 陈海涛
横竖交叉构成，突出中心电视形态，胡桃木为点睛之笔。

▼ 陈海涛
在历史与现代中徘徊，古韵犹存。



▲ 李德利
红色沙发椅在大都市夜景的衬托下，分外鲜明耀眼。



▶ 陈海涛
前后错落有致，虚光烘托情景。

间，显然有些“浪费”。也不可将客厅设在卧室的后面，因为从功能上说，动静空间应该分区。客厅为动，卧室为静；动宜在前，静宜在后。如果客厅设在卧室的后面，自然会打乱住宅的动静功能分区。

●客厅功能区域

根据客厅的功能，客厅可以划分为以沙发为中心的会客区，以电视柜为中心的视听区，以装饰柜为中心的陈设区，以酒吧柜为中心的酒吧区，以棋盘桌为中心的娱乐区等。客厅的格局最好是正方形或长方形。会客区应适当靠外一些，座椅区不可设置在屋角，梁不可压沙发。如果有突出的屋角，可在那里摆设盆景或家具。如果客厅呈L形，可用家具将之隔成两个方形区域，视为两个独立的房间，或是在墙壁上挂一面镜子，象征性地补足缺角，然后，当成完整的房间来决定中心点。

会客区 这是客厅内必备的重点空间。在这个区域里往往以沙发、茶几为中心，家庭成员及其与客人要进行交际、聚



▲ 南一凡
采用左右宽窄的对比，圆形与方形的对比，直线与折线的对比，构成了一个大的点、线、面相结合的装饰面。



▲ 郭强
凹凸变化，横竖呼应，简洁生动。

▶ 陈海涛
用大面积的橘黄色表达热烈的客厅气氛，现代而雅致。

▶ 郭强
冷暖对比的墙面，活泼可爱。



谈、休息、娱乐、视听等活动。设计可以根据客厅的功能要求和面积等因素进行布置。

▲ 一字形 常见的传统布置形式。靠墙两个单人沙发或双人沙发及茶几呈一字形排列，或者是两个单人沙发或双人沙发呈一字形排列，而茶几放在沙发的前面。这种布置所占使用空间不大，人们并列而坐，对于初来乍到的客人，不会因目光直视而感到不安，以便能够轻松自如地交谈。

▲ U字形 一组三人沙发的两侧再各置一个单人沙发，中间放茶几。这样可以适应来往客人较多、使用较频繁的要求，使主宾之间面对面地交谈，但需要占据较大的使用空间和交通空间，比较适合在较大的客厅中布局。

▲ 转角形 在面积较小的客厅内，沙发沿墙、沿柱或临空转角摆设，角端置一小茶几或花几，或者直接摆放L形组合式沙发，前面放一个茶几。这种三角形构图布局，占地面积较小，可以给活动区让出多一点儿的空间，也可以使亲朋好友亲密无间地交谈。

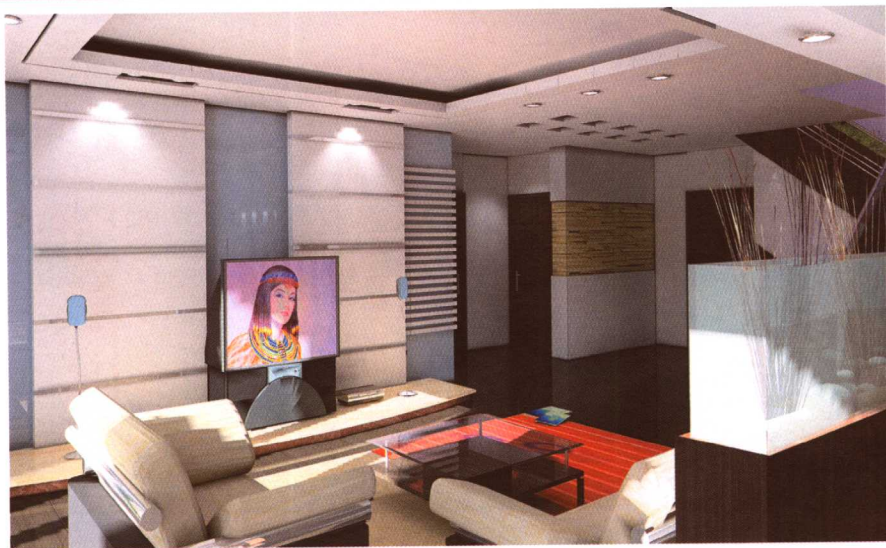




▲ 许明雨
运用石膏板的不同形状和颜色来达到装饰的效果，配上黑胡桃木的凝重，显得大方得体。



▲ 南一凡
梯形的造型动感十足，配以胡桃木加玻璃的装饰板，更多了几分优雅。



▶ 郭强
对称式横板抽缝构图，在玻璃衬托下轻盈可爱。



▶ 郭强
条块分割，井然有序，美丽自然。



▲ 围坐形 几个沙发围着茶几布置，便于宾主进行交往、聚谈、畅饮、娱乐等活动。多人围坐在一起，毫不拘束，气氛极易亲切，但活动不方便，而且需要较大的室内空间。

▲ 厅堂形 是在南方的厅堂中常见的一种形式。在客厅较大室内空间的两侧靠墙处各布置一排沙发或一组椅子，正中的墙面摆放一个桌案或茶几。这种布局将家具靠墙而置，占用空间较少，使用方便，但人们的行动所受到的干扰较大。

视听区 主要是电视机、录音机、VCD、多媒体音响或家庭影院等设备的置放区域，一般设置组合的视听柜。电视机、VCD、家庭影院等视觉可见的设备置于视听柜中，就要考虑到它们是人们坐在沙发上时的视觉焦点，也是整个室内的视觉中心。因此，要注重运用人体工程学的原理及造型美学法则来设计，要以新颖独特的设计来满足人们的物质需求和精神需求，熏陶人们的审美情趣。此区以聚神。

陈设区 陈设装饰、艺术、工艺品和书等橱柜的区域，可单独设置，靠墙摆设或在室内中心分割出两个区域，也可与

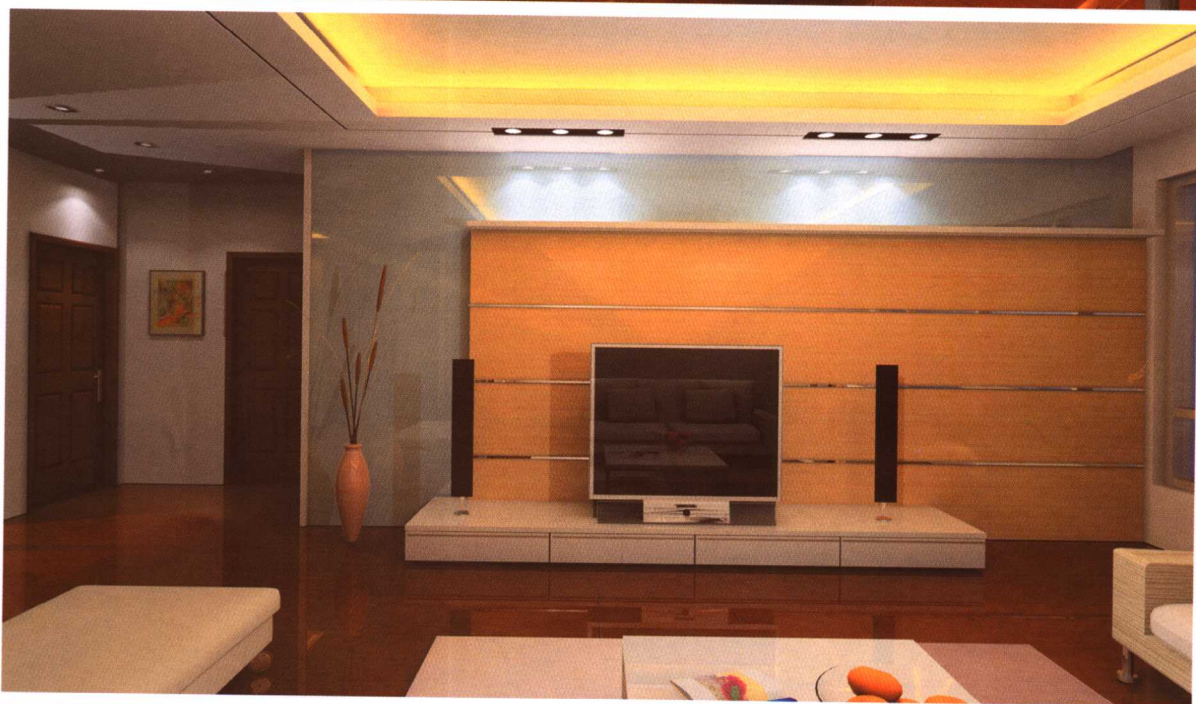


▲ 李德利
横竖交错，材质对比，夜幕下灯光辉映，协调而雅致。



▲ 郭强
用具有时代感的淡灰色系来表达空间，是一种时尚理念。

◀ 郭强
暖色系色彩，温馨、华贵，格局整齐，自然得体。



◀ 郭强
木材与玻璃隔断的对比，雅致怡然。



视听区域融为一体设置，共同成为整个室内的视觉中心，此处是客厅造型审美的重点之一。此区以聚景。

酒吧区 家庭酒吧占地面积不需很大，一般由酒吧台、酒吧柜和酒吧凳三部分组成。它将台、柜、椅、凳等供饮酒、小吃所使用的家具和用品集中配套地组织在一起，既可贮藏酒类、饮料、烟、茶、糖果、糕点等食品，又可陈列酒具、茶具、烟具等器皿。在客厅中设置酒吧，亲朋好友来访时在这里小聚、品尝；家庭成员也可以在这里小酌、畅饮。酒吧区也以新颖、温馨的格调，成为住宅室内客厅的重点装饰部位，丰富了住宅的室内景观。此区以消遣。

娱乐区 随着人们休闲时间的增多，老年人队伍的扩大，客厅中设置棋牌桌，亲朋好友聚集在一起，进行下棋、打麻将、玩棋牌等娱乐活动，已经越来越多见了。为此，应在较大的客厅室内空间，专门开辟一块地方，围绕棋牌桌设置几个扶手椅。为活动需要，周围还应设置柜、台之类，满足饮水、饮料和小吃的需要。此区以聚情。

休息区 休息区是家人散心的地方，应该远离卫生间、水槽、水池等湿气重的地方。休息区的基本要求是通风和安静。





◀ 潘蕊

具有隔断式特点的背景墙运用榉木和白色混油的结合，造型上有横竖的交错，加上局部的灯光效果，别有情趣。

▼ 郭强

大面积暖色调，与淡蓝色的背景墙面对比，交融成趣。



▲ 郭强

用大理石装饰背景墙，创造华贵与辉煌。

► 郭强

黄色是中国人的吉祥色，温馨而时尚。



13

因此，置于东北方的是个好方位，设在西南方的话，会受到烈日照射，太过明亮刺眼。休息区除了单纯的休息之外，还可兼做喝茶小酌的地方，或是用来下围棋及在空闲时当作休闲游乐的场所，内部的设计和使用的材料要经过用心选择，要与客厅乃至整个家庭的装饰协调，在客厅的一隅设置一个可移动的小屏风，就能使人感受到休息区独特的、舒放紧张精神的气氛。此外，根据住宅室内空间主人与客人的不同个性和需求，还可设置其他，如以餐桌椅为中心的用餐区域，以钢琴为中心的娱乐区域，以体育器械为中心的健身区域等，灵活自便。这是客厅生气所在。

● 客厅色彩

客厅的色彩应有一个基调。具体采用什么样的色彩作为基调，既要体现主人的审美感和爱好，还要配合住宅的整个空间环境，与整个住宅的装饰色彩和谐统一。客厅一般宜采用较淡雅色调，可根据客厅的位置进行调整。

位于西北方的客厅 夜晚已经来临，可以好好地休息，象征着完整、完美，象征着刚健、勇敢、尊贵、富饶、威严和



◀ 刘鑫
蓝色的背景墙，配以枣红色的木质，非常生动，沙发和隔断相互协调，增加了时代感。



▲ 郭强
背景墙面红白相间，自然生动，大面积碎纹地更显亲情。



▲ 王敬红
灯光色与墙面色交映成趣，温馨而动人。



▶ 郭强
电视墙面为低矮隔断，浅色石材和绿色玻璃轻盈华丽；毛石侧墙引入一股自然的清泉。

决断，代表的是一年之中的秋去冬来，在颜色中的代表色是白色。位于西北方的客厅应该明亮一些，尽量采用大量的白色系色彩，会使居住的人聪明伶俐。

位于西方的客厅 太阳下落西山，已是黄昏时，大家都要结束工作回家相聚，准备共进晚餐，所以起着团聚、喜悦、温和、亲切等控制各种情感或情绪作用，代表的是一年之中的八月十五全家团聚赏月的中秋佳节。在颜色上的代表色是白色。位于西方的客厅应明亮适宜，但不宜过亮，如用白色调不应超过总面积的四分之三，也不宜三面临大窗。

位于西北或西方的客厅都应该以保持明亮为主，并都喜欢以白色系为主调，如有花纹也以浅色为宜，窗帘可以采用黄金色，并衬以白色透明的薄纱，更能增加高贵感。这种设计及色调的配合，都是根据各个方位的特点，在色彩构成方面加以调配，这就是最佳设计的原则。

位于东北方的客厅 黑夜过去，黎明将临，是新的开始。这是变化最为强烈的方位，代表的是一年之中的冬去春临，在





▲ 郭强
粉色和黄色的交融，别有诗意。



▲ 刘鑫
不同材料及色彩的运用，补充了现代空间的文化韵味和设计的主题感。

▲ 苏睿
深蓝色的运用似乎有些强烈，但在对称和呼应之中却可以得到协调。



▶ 郭强
主墙面作水波纹效果，消除呆板，经济美观。

颜色中的代表色是黄色、土黄色及咖啡色。位于东北方的客厅不宜太宽阔，沙发可采用咖啡色的系列，窗帘布也应以黄色或土黄色为底，加深色或咖啡色的花纹，墙壁不妨以淡黄色为主调。

位于南方的客厅 这时太阳正当中，是最有力也最有利的位罝，象征着辉煌的名誉和地位、智慧、美丽、鼎盛，代表的是一年之中的夏季，在颜色中的代表色是赤色。布置需要紧凑，不宜留着太多的空间不用，可用流行树皮地的花纹为壁纸，颇有清新之感，因为木能生火，如用于南方的客厅，也很适合；墙壁上悬挂大红的百福图或百寿图，均可以增加喜气，并宜铺红色系的地毯。

位于北方的客厅 北方方位意味黑夜正深，有着和平、自由、喜爱的倾向，代表的是一年之中的冬天，在颜色中的代表色是黑色。位于北方的客厅应该采用宁静及冷清的色彩，不宜太鲜艳，以柔和为主，墙壁可以采用淡绿色或水蓝色的水泥漆或壁纸为主调，窗帘布不宜太艳丽。



▲ 郭强
玻璃的色彩与质感
烘托出土黄色粗织
纹墙纸的温馨。



▲ 王敬红
用粗纺织物裱糊墙面，
表现古朴、经典。

▲ 郭强
墙面的暖色与隔断的绿
色玻璃，协调而生动。



▶ 郭强
淡黄色的墙面温馨而豪华，四
个红木块更增加华丽。中间墙
面横、竖、斜线的构成，表达了
秩序与生动。

位于西南方的客厅 太阳向西移动，缓缓地下降，所以西南方象征着安静、柔顺、笃实、谦虚、恭敬，代表的是一年之中的夏去秋来，在颜色中的代表色是黄色。位于西南方的客厅设备宜多，家具宜用厚重材料，采用黄色或原木色彩系列为布置的主调，可与设在东北或房屋中央的客厅作同样的设计。

位于东南方的客厅 太阳从东方升起以后，阳光越来越强烈，所以东南方象征着努力、预备、繁荣和利益，代表的是一年之中的晚春和初夏。位于东南方的客厅宜浅宜宽，可多用绿色系列，多花木装饰最好，窗帘布可以选择绘有花木或绿竹的设计图案，铺绿色的地毯也很合适。

位于东方的客厅 太阳从东方升起，所以东方象征着朝气、活力、勤奋、成长、成功，代表的是一年之中的春天，代表的颜色是青色或浅蓝色。位于东方的客厅正对上午的太阳，不妨以淡青紫作为色彩系列的主调，也可以采用蓝色的系列，或就房屋的主人作自己最喜欢的选择。