

中国民俗史丛书（图文版）



庭院深深访村居

李安辉/主编
河南大学出版社

•中国民俗史丛书•

庭院深深访村居

袁 光 编著

河南大学出版社

图书在版编目 (CIP) 数据

中国民俗史/李安辉 主编 —— 开封: 河南大学出版社, 2001. 12

ISBN 7 - 81018 - 759 - 7

I. 中... II. 李... III. 民俗史—中国—民间—通俗读物
IV. G256. 1

中国版本图书馆 CIP 数据核字 (2001) 第 057653 号

中国民俗史丛书

(图文版)

责任编辑: 杨 钧

出 版: 河南大学出版社

发 行: 各地新华书店

印 刷: 北京海德印务有限公司

开 本: 850mm × 1168mm 32 开

印 张: 238

字 数: 3390 千字

版 次: 2005 年 1 月修订版

印 次: 2005 年 1 月第 1 次印刷

书 号: ISBN 7 - 81018 - 759 - 7/K · 94

定 价: 840.00 元 (全 30 册)

《中国民俗史》丛书编委会

主 编 李安辉

副主编 梁红雪 钱远山

编委会成员(排名不分先后)

钱 涛	葛 峰	左 岸
石 兵	赵 斌	赵大文
梁红雪	曹 云	王海波
周光辉	彭云枫	李 娟
岳 菲	时新生	秦 虹
李 欣	袁 光	徐 乐
吕庆丰	钱远山	赵文佳
齐旭明	汤 健	张 扬
李时佳	任 清	武文利
丁 显	马成龙	潘 月



序言

民俗即民间风俗，是一个国家或民族在历史和社会发展进程中为了满足群体生活的需要所创造和传承的生活文化。“民”主要指民间，与“官”或官方相对；“俗”即风俗，指在一定社会群体中约定俗成、代代相传的风尚、礼节和习惯。民俗是民族文化的基本形式，民俗传承体现了一个国家或民族的物质生活和精神生活风貌。

中国民俗的形成与发展经历了漫长的过程。和世界上其他国家的民俗相比，中国民俗文化主要有以下几个特征：

1. 丰富多样的民族性

中国是一个统一的多民族国家。一般认为，中国有历史记载的古代文明是从夏朝（约公元前 21 世纪至公元前 16 世纪）开始的。以后，经过商、周两代约 13 个世纪的发展，到公元前 221 年，秦始皇建立了中国历史上第一个统一的国家。历史上，除了汉族以外，还有许多少数民族也生存在这块辽阔的土地上。在中华民族的大家庭中汉族人口最多，其他 55 个民族人口较少，约占全国总人口的 9%，所以，习惯上把这 55 个民族称为少数民族。少数民族的聚居地大部分在边疆地区，其分布面积约占中国国土的 64%。中国各民族分布特点是大杂居、小聚居。一方面，各民族都有自己悠久的历史 and 优秀的传统文化，在天文、历法、科技、文学、艺术、体育等方面形





成了自己的民族特色，在饮食、服饰、居住、生产、仪礼、节庆等方面也有自己的风俗习惯；另一方面，由于历史上的民族杂居、民族迁徙、民族同化，各民族的民俗又呈现出相互交融、相互影响的特点。众多的民族和悠久的文化传统，形成了中国民俗的多民族性，例如今天的北京民俗，在历史上就融合了汉、满、蒙等民族的习俗，因而是一种多民族文化的复合体。

2. 浓重鲜明的地域性

俗话说：“十里不同风，百里不同俗。”这种说法从一个侧面反映了中国民俗的地域特点。中国国土辽阔，从最东端到最西端大约有 5200 公里，而从最北端到最南端约有 5500 公里。巨大的地理跨度和复杂的地势、地形，使中国内部形成了各种不同的地理区域，而境内的主要山脉与河流，又往往成为这些区域的分界线，如中国南方与北方的划分一般以秦岭—淮河为分界线。正是不同的地理环境和特定的社会历史条件，使中国民俗具有很强的地域性特征，即使是同一个民族，如果分散在不同的地区，人们的生活习惯也不一样，比如同样是汉族，南方人与北方人的习俗就有很多差异。

3. 源远流长的延续性

中国民俗的形成期可以追溯到史前时代（中国历史上指夏代建立以前）。从具体的民俗事象上来看，无论是衣食住行，还是婚丧嫁娶，它们的渊源都可以追溯到人类早期的社会生活。中国是一个以农耕文化为主体的国家，在长达两千多年的封建社会中，中国民俗的发展是十分缓慢的，因为无论朝代怎样兴衰、更替，都没有从根本上改变以农为主、自给自足的自然经济基础。

4. 注重功利的实用性

实用性是中国民俗的一个重要特征。无论是过去还是现在，民俗文化总是与人们的生产、生活发生着密切的联系。中国民俗虽种类繁多，形态各异，但从总体上看，每一种民俗活动都是在为争取生存、谋求兴旺发达和祈盼吉祥如意而进行的不懈努力。正是因为有了这种实用性的目的，许多源于古代的民俗事象才能世代传承，延续至今。

总之，当代中国正处在一个特殊的历史时期，经济体制和社会结构的变化必然会带来传统文化和风俗习惯的剧变。在完成由传统向现代的转化，并将自己纳入世界文化大格局的同时，如何保持鲜明的民族特色，是中国民俗文化面临的一个艰难的选择。

中国是一个多民族的国家，56个民族同在一个大家庭中。不同的历史发展状观、不同的生存环境、不同的生活习惯，形成了一幅五彩滨纷的民俗风情大画卷。《中国民俗史》丛书从寻幽探奇、访风问俗这一角度，向读者展开了一幅宏大的民俗历史画卷。

全书共500万字，30册，具体内容如下：

风俗简史说分明；追根溯源话民俗；
传统节日天下庆；民族节日俱欢颜；
龙凤呈祥论婚育；男尊女卑血泪史；
千年演变话服装；五彩缤纷说服饰；
美味佳肴久承传；烹茗煮酒话饮食；
礼仪之邦话文明；多神崇拜说信仰；
伦理教化多禁忌；重生重死古今同；
名人丧葬逸事多；街头巷尾闹声闹；



序 言

庭院深深访村居；百姓争先竞赛巧；
万民同乐说休闲；强身健体武术魂；
博大精深说武术；易数变化论风水；
万物有灵显巫术；民族风俗说风情；
神秘文化数生肖；八面玲珑话媒人；
旅游风俗探胜景；家长里短话市井；
风俗园寻幽探隐；神秘舞蹈说雉俗。

为了尽可能全面地展现种类繁多的民俗风情，各册之间并无必然的内在联系，都是中华民俗文化有机的组成部分。

由于编者的水平所限，书中难免存在疏虞之处，希冀广大读者朋友及有关专家学者们不吝指正。

《中国民俗史》丛书编委会

目 录

中国村居

关麓村	(3)
郭峪村	(31)
新叶村	(49)
石桥村	(78)
诸葛村	(95)
十里铺	(117)
流坑	(136)
围龙屋	(151)
磻口镇	(154)
丁村	(166)

家庭大院

乔家大院	(171)
渠家大院	(175)





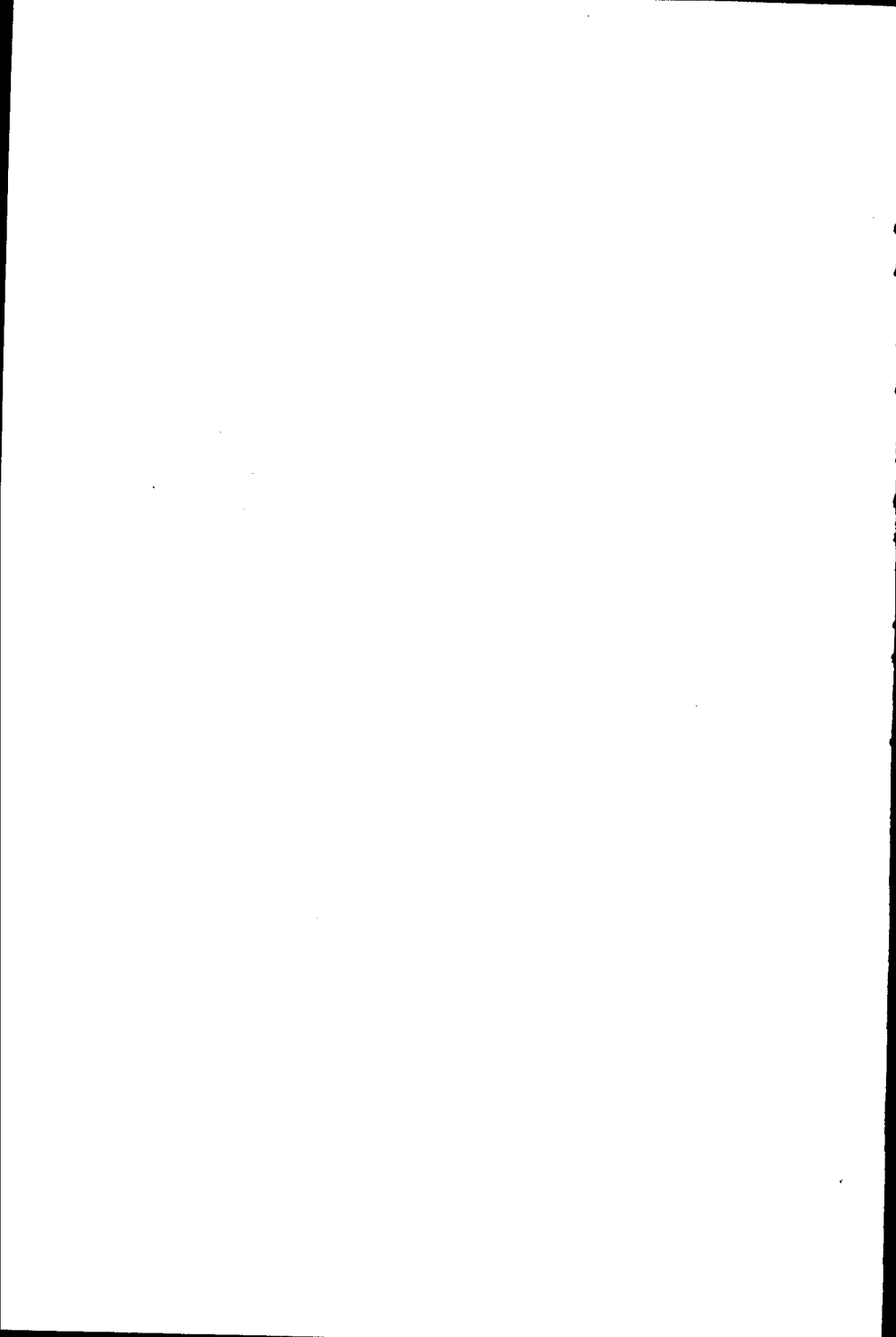
常家庄园	(177)
王家大院	(180)
牟氏庄园	(183)
刘氏庄园	(185)
莫氏庄园	(186)

名人故居

孔子故居	(191)
王羲之故居	(194)
诸葛亮故居	(197)
杜甫故居	(200)
“三苏”故居	(202)
徐霞客故居	(205)
曹雪芹故居	(207)
杜月笙故居	(209)
王国维故居	(212)

壹

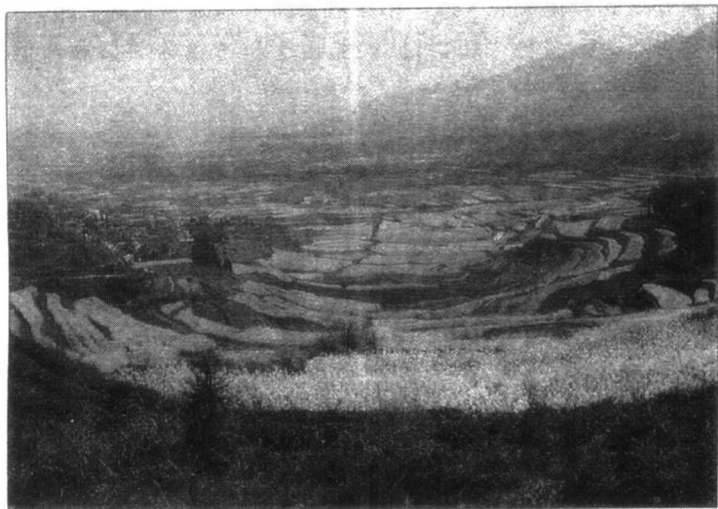
中国村居





关麓村

安徽省黟县黄山脚下的皖南山区。这里盆地平坦，是粮食



富饶美丽的黟县小盆地

和油料作物的主要产地，自古十分富庶。南唐诗人许坚曾有《入黟吟》诗这样描绘：

“黟县小桃源，烟霞百里宽。

地多灵草木，人尚古衣冠。



市向晡时散，山经夜后寒。

吏闲民讼简，秋菊露溥溥。”

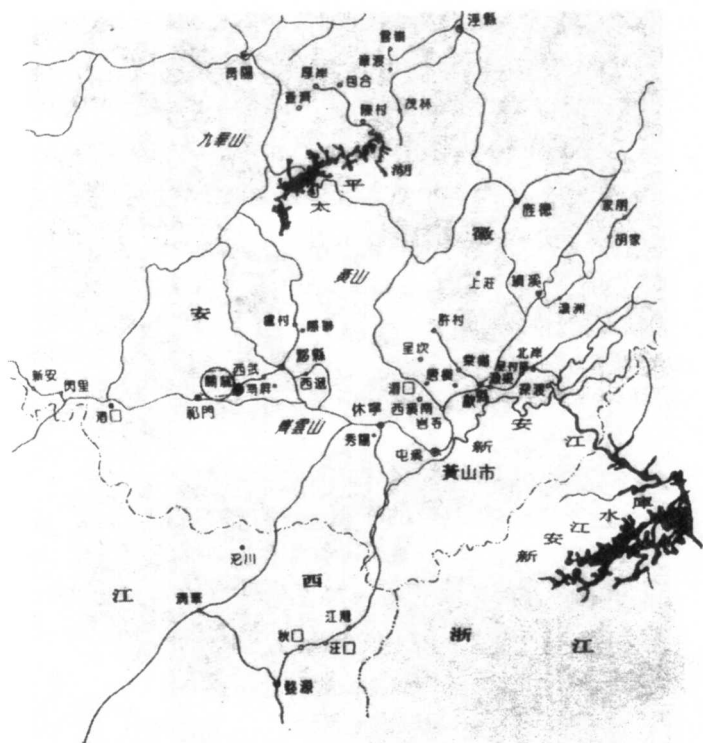
因此黟县自古就有“小桃源”之称。关麓村就在这美丽富饶的盆地西南部。

关麓村不大，它西有南北走向的西屏山，南有东西走向的武亭山，其间有一道岭，合两山首字为名，叫西武岭，岭头建西武关。“西武关”是从黟县到祁县的必经之路，穿过垭口再分趋安庆和景德镇的大道。由于这条路是官方修筑的大路，村子建于路边，起名“官路村”。又由于村子紧邻关口和山麓，又称为“关麓”村。

桃花源里人家

关麓村位于山麓的边缘，它赖以存在的命脉，一是谷底的水田和坡上的旱地。村子的东侧是一条发源于武亭山的小溪，它从南向北绕村而过，灌溉村东、村北的大片农田。关麓村处于靠山可采集薪炭木料，傍水可耕作百亩粮田的优越环境之中。二是过境的大路，村子位于岭根，过往行人上山下山，都要在这里歇脚。需要吃一点、喝一点，或者甚至睡一晚。但是，田地不多，坐地设店则被条件更为优越的古筑镇占了先手，古筑镇就位于关麓村东3公里。因此两方面都很局促，以致从早年始村人便踏上了徽州人的惯行路，外出经商，或者外迁到附近另建新村，关麓村的规模因而不大。

徽州农村都是聚族而居，关麓村是汪姓的血缘村落。汪姓是徽州大姓。据嘉庆《黟县志》载，官路下（即关麓村）于“嘉靖四十五年定载”，但实际成村更早。据《汪氏统宗世谱》所载《编录汪氏族谱序》的推测，关麓至迟当在明代正统初年成村。



关麓村地理位置图

《世谱》又载《社公下七十六世讳子真分迁官路》条云：“官路上门始祖曰子真，即下门始祖振美之季父也。其先世由黄陂迁大坞（按：在六都），缘地处僻壤，滋息良艰。子真以官路居孔道，偕侄振美贸缠以市。居数载，赘查氏而家焉，生子振静。”今关麓村已无查姓，但村落峡谷对面的小山冈名查李冈，下有查李村。“静与美虽非同胞，无间手足，合造祠



西武雄关

堂，额曰世德，盖承先志以励后人也。依祠左右为居，故有上



下门之别。振静若孙居祠左，是为上门。”由此可见，一，正统九年以前已有官路村；二，子真是看到官路村位居孔道来做生意的；三，造总祠世德堂时，振静已有孙子，则推算时间大约在成化末或弘治初。

到明末，上门八十四世祖士礼举家从关麓村迁居到村东——华里黟祁大道北侧的宏田村，自成房派。称“五家”。下门八十三世祖瑚，立房派为“六家”。瑚的三弟琮生三子，立房派为“三家”。

下门八十四世祖士宠也生子五人，四子乏嗣，五子早夭，其长子华栩育七子，此房派以后便称“七家”（现称为老七家）。

第八十九世时，承德堂派有昭文（生于乾隆三十九年，歿于道光二十四年）、昭敦兄弟二人，昭文生七子，称“七家”（现称“新七家”），昭敦生八子，称“八家”。这是两个支派。自此以后，关麓汪氏就有了崇德堂、“六家”、“三家”、（老）“七家”、“志顺公（第八十世）后裔”等主要房派和承德堂的“八家”、（新）“七家”等支派共同发展，但实力最强的当属昭敦一支，即“八家”。

昭敦的八个儿子，即“八家”的第一代，生于道光年间，到太平天国战争结束，同治、光绪年间，正值盛年。那时候江南一带徽商已趋没落，他们却因善于经营，历数代而人多财盛，成为关麓村汪氏最旺的一支。关麓村的主体，即黟祁大道以南古名“玺下”的地段里，大多数整齐的住宅都是“八家”人兴建的。所以，直到现在，附近各村的人惯于把关麓村就叫做八家。其余各房派和支派，或者因后嗣单薄，或者因有人外迁，或者因行为不端，或者在太平天国战争中遭到严重损失，