

中國美術分類全集

中國畫像石全集

河南漢畫像石



中國畫像石全集編輯委員會 編

中國美術分類全集

中國畫像石全集 6

河南漢畫像石

中國美術分類全集

中國畫像石全集
6

河南漢畫像石

中國畫像石全集編輯委員會 編

出版者 河南美術出版社

(鄭州市農業路七十三號)

山東美術出版社

(濟南市勝利大街三十九號)

本卷主編 王建中

副主編 趙成甫 魏仁華

責任編輯 嚴文俊 楊振熙

制 版 北京利豐雅高長城電分製版中心

印 裝 利豐雅高印刷(深圳)有限公司

發行者 河南美術出版社

二〇〇〇年六月 第一版 第一次印刷

書 號 ISBN 7-5401-0783-9/J·668

國內定價 二四〇圓

版 權 所 有

《中國畫像石全集》編輯委員會

主編：

俞偉超（原中國歷史博物館館長 教授）

委員：

石洪印（原山東省出版總社社長 編審）

蔣英炬（山東石刻藝術博物館名譽館長 研究員）

劉振清（山東美術出版社 編審）

李 新（山東美術出版社社長 編審）

嚴文俊（河南美術出版社 編審）

王安江（河南美術出版社總編輯 副編審）

周 到（河南博物院 副研究員）

高 文（原四川省文物鑒定委員會 副主任）

凡例

- 一 《中國畫像石全集》（共八卷）是《中國美術分類全集》的重要組成部份。一至七卷為漢代畫像石，第八卷為漢以後歷代石刻綫畫。
- 二 《中國畫像石全集》除第八卷按朝代編排，其餘各卷均按地區編排。所收圖片絕大部份為畫像石拓片，對於少量高浮雕類及刻繪結合的畫像石，採用原石照片。
- 三 本卷為《中國畫像石全集》第六卷：《河南漢畫像石》。所收圖片為河南地區比較完整的和有代表性的石闕、石祠和墓室的畫像，較集中地反映出河南漢畫像石在題材內容、藝術風格等方面的特點和整體面貌以及這些墓葬建築物與其畫像的關係等。
- 四 本卷內容以石闕、墓室不同的建築年代為順序，以建築物為單元，以畫像的內容為題目而編排。
- 五 本卷內容分三部份：一為本卷專論，二為圖版，三為圖版說明。

河南畫像石藝術概論

王建中 趙成甫 魏仁華

河南畫像石刻，是我國兩漢時期出現的以石爲地、以刀代筆的藝術。從製品的表現方法和藝術形象看，它具備了雕塑和繪畫藝術的特徵，故被泛稱爲『漢畫』。它有的刻在墓碑上，有的刻在祠堂裏，有的刻在門闕上，更多的則是刻在墓室的石壁或石椁、石棺上。它如同一面鏡子，影射出兩漢社會的真實生活。已故的著名歷史學家翦伯贊說：『晚近南陽一帶漢墓中，又發現了大批的漢代石刻畫像，始有若干學者開始對石刻畫像作藝術的研究。我以爲除了古人的遺物以外，再沒有一種史料更能反映出歷史的社會之具體的形象。』「正因爲漢代畫像石刻具有重要的歷史、藝術和科學價值，所以，它無愧爲我國民族藝術寶庫中一朵絢麗多彩的奇葩。

一 河南漢畫像石研究簡史

我國最早著錄并研究畫像石者，當爲晋代的戴延之。他在《西征記》中說：『焦氏山（北數山，有漢司隸校尉）魯恭穿山得白蛇白兔，（不葬，更葬山南，鑿而得）金，故曰金鄉山，山形峻峭，冢（前有石祠石廟，四壁皆）青石隱起。自書鏤以來，忠（臣）、孝子、貞婦、孔子）及弟子七十二人形象，像邊皆（刻石記之，文字分）明。』北魏時期的酈道元（公元四六六—五二七年），把分布在黃淮和長江流域一帶的墓、闕、祠、碑記錄在《水經注》中，涉及南陽郡比水、湫水、洧水、湍水和丹水的墓、闕畫像石有十處之多。此後，在相當長的一個時期內，河南畫像石的研究即付之闕如。唐代李賢在《後漢書·靈帝紀》中，對南陽縣漢宗資墓前天祿、辟邪作了注釋，但未提及宗資墓的形制、結構和墓室裝飾。北宋金石學家趙明誠在《金石錄》一書中，再次著錄和研究了中岳漢三闕。（明·嘉靖）《南陽府志》雖然對唐河縣湖陽漢墓作了較詳細的描述，謂『樊重母畏雷，築石室以避之』，但也

未記錄石室的畫像內容。

河南畫像石，尤其是南陽畫像石被人們注意是在本世紀初葉的事情。一九二三年，著名考古學家董作賓等『始有發現』。一九二七年，張中孚先生『訪拓宛境金石于荒橋古寺之中，得畫像石數石』，一九二九年，『多有所增』，計先後獲有四十石之多。內容有拱立者，有對立者，有執兵器者，有擊鼓歌舞者，有人首龍身者，又有奇禽異獸龍螭蟾蜍魚蟹等。張以山東陳簠齋先生收藏的一塊南陽舞樂畫像磚冠其首，于一九三〇年由河南省立博物館館長關百益編纂成《南陽漢畫像集》一書。該書是南陽已知最早的漢畫圖錄，一九三一年在國內外發行以後，開始引起世人的注意。

在搜集南陽漢畫像石的過程中，訪拓最勤、著錄最繁、收藏量最多的學者是孫文青先生。一九三二年春，孫先生于執教之餘，購得漢畫像石拓片二十種，先後在省立五中院內、東關街巷、魏公橋、七孔橋、草店等處相繼發現漢畫像石七十餘塊。接着他又令友人沿方城、南召、淅川、鄧縣、新野、唐河進行調查，結果發現畫像石二百七十餘塊。在張禹九等人的協助下，得拓片一百四十四張。一九三二年夏，孫先生出任南陽縣教育局長。在他的要求下，民衆教育館分成八組，對南陽城關及近郊認真調查，將能搬遷的『腳踏石』、『飯桌』等以及散存于城郊外的畫像石運回了教育館，對不能搬遷的則注明街道、門牌、戶主姓名立檔備案。一九三四年九月，孫先生在開封寓所著《南陽漢畫像石彙存》一書，同年十一月在《金陵大學學報》發表《南陽漢畫像訪拓記》一文，詳細介紹了南陽漢畫像石的分布和畫像內容等情況。一九三七年，金陵大學中國文化研究所出版孫先生《南陽漢畫像石彙存》一書，書中收錄了漢畫像拓片一百四十五幅，這是三十年代我國第一部大型南陽漢畫像石圖錄。

人民群眾志士仁人保護祖國文物的愛國行動，引起了國民黨地方政府的注意。一九三五年，河南省第六行政區督察專員公署和南陽縣政府，在文化教育界『保護國粹，興我中華』的呼聲中，集資修建了南陽漢畫館。館址在今卧龍區廣播局院內，隸屬於民衆教育館。時任河南省第六行政區督察專員兼南陽縣長的羅震先生撰寫了《南陽漢畫館創修記》碑文：『南陽爲光武帝之故里，當時文物之盛，讀「驅車策駑馬，遊戲宛與洛」之古詩句，略可想見。故年代久遠，遺迹渺然無存，唯石刻漢畫時有發現。石刻多初民游獵故事，人物生動，刻畫蒼

老，不特于以見古代藝術之精，且為研究古代歷史文化之珍貴資料，昔前人多不注意搜集拓印，各書亦無著錄，致散遺損毀湮沒不彰。世人多知山東有漢畫，而不知南陽漢畫之多，品質之精，實遠出山東之上。」

在搜集和保護南陽漢畫像石的過程中有一位非常值得紀念的人物，他就是魯迅先生。魯迅先生搜集與研究漢畫拓片的歷史可以追溯到一九一〇年，即『中年則研究漢代畫像』，并輯有《漢畫像目錄》等。《魯迅書信集》中收錄了他致許壽裳、姚克、臺靜農、鄭振鐸、李霽野、李樺等人有關山東武氏祠和孝堂山祠畫像石的書信，也收錄了他致王冶秋、王正朔、臺靜農關於南陽漢畫像石的書信。例如一九三五年八月十一日，當臺靜農問到南陽漢畫像石一事時，魯迅回信說：「南陽畫像，也許見過若干，但很難說，因為購于店頭，多不明出處，倘能得一全份，『亟望』。」此後，在『亟望』心情支配下，魯迅先生不顧病魔纏身、老境催人，一面收新拓，一面覓舊拓，一面托朋友『代我補收』。至一九三六年，在一年多時間裏共索得拓片三包一百四十二張。一九三六年，當他索得第三包拓片時，兩肋膜已開始積水，吐血不止，被迫赴醫院就診。八月十八日，魯迅在極端困難的情況下致信南陽王正朔：「橋基石刻，亦切望於水消之後拓出。」寥寥數語，表達了魯迅先生對南陽漢畫像石的殷切希望和滿懷期待之情。

一九四九年後，人民政府十分重視漢畫像石保護與研究工作。一九五六年十一月，文化部藝術管理局局長田漢深入南陽，仔細考察了橋基畫像石保存情況。針對漢畫的處境，他提出改造魏公橋、七孔橋，將橋基畫像石運回漢畫館收藏的意見，同時建議省政府撥款新建漢畫館。次年，從七孔橋下拆出畫像石一百餘塊。一九五九年，新館遷至卧龍崗武侯祠內，計收藏畫像石五百余塊，郭沫若同志親筆為漢畫館題寫館名。

六十年代，河南省文化局文物工作隊同志同鄭州、洛陽、南陽等市地的文物工作者一道，對中岳漢三闕進行了實測、記錄、傳拓，建立了一整套科學檔案資料。對於群眾在取土中發現的密縣打虎亭一號、二號漢墓，實施了考古發掘，在《文物》月刊上發表了《密縣打虎亭漢代畫像石和壁畫墓》^③的簡報，其他有許昌襄城茨溝漢畫像石墓^④發掘等。此間，南陽地區從市縣內搜集到了一批珍貴的散存畫像石刻，并協助省文物隊發掘了南陽縣楊官寺漢

畫像石墓^⑤及利用漢人石刻畫像材料營建的南陽市東關晉墓^⑥等。

七十年代，南陽發掘了唐河針織廠^⑦、鬱平大尹^⑧、石灰窰^⑨、南陽市趙寨^⑩等一批罕見的漢（新）畫像石墓，並在卧龍崗武侯祠內建立了一座新的漢畫館。

八十年代是河南漢畫像石保護與研究的重要階段：（一）在河南省範圍內開展文物普查或復查工作，基本上查清了漢畫像石墓分布的區域與具體位置。（二）搜集了一批散存于路面、房基、橋墩、水井等處的漢畫像石。南陽漢畫館藏畫像石由解放前的一百一十八塊猛增到二千多塊。商丘博物館昇軍突起，在短短的幾年內搜集漢畫像石二百餘塊。（三）科學發掘了一批漢代畫像石墓，如南陽市麒麟崗^⑪、商丘僖山^⑫、禹州東十里村漢畫像石墓^⑬等。（四）發表和出版了一批高質量、高水平的論文和專著。著名的專著有文物出版社的《南陽漢代畫像石》和《漢代畫像石研究》等。（五）撥款數百萬圓，動工建造一座既有漢代建築風格，又有二十世紀時代氣息的新型的全國最大的石刻藝術館——南陽漢畫館。（六）召開了南陽漢畫館建館五十周年暨魯迅收集南陽漢畫五十周年學術討論會，『群賢畢至，老少咸集』，開始了南陽漢畫像石研究的新時期。

進入九十年代以來，河南漢畫像石研究工作出現了考古學與歷史學、民俗學、建築學、天文學以及與美術、音樂、舞蹈、雜技、體育等相結合的多學科研究局面。河南省文物研究所出版的《密縣打虎亭漢墓》，從兩座墓的形制結構、畫像內容、雕刻技法、墓室壁畫、墓葬時代、墓主人身分以及藝術成就，深入探討了漢代畫像石墓發生發展的歷史，成為東漢晚期畫像石墓研究的重要著作。河南省博物館呂品編著的《中岳漢三闕》，詳細考證了每闕的沿革、結構、畫像和銘文，是研究漢闕的著名篇章。商丘閻根齊等編著的《商丘漢畫像石》，填補了商丘漢畫像石研究的空白，成為豫東漢文化研究的珍貴著作。一九九三年，在南陽召開的漢畫像石保護與研究國際學術討論會，集中外研究之精英，匯漢畫研究之大成，為漢畫像石保護與研究更上一層樓，奠定了堅實的基礎。

二 河南畫像石分布概況及特點

河南是我國出土漢畫像石比較集中的區域之一。據不完全統計，在全省十八個城市中，有二分之一以上的市地出土有漢畫像石墓或漢畫像石刻。這些市地是南陽市、平頂山市、鄭州市、洛陽市、漯河市、新鄉市、鶴壁市、許昌市、安陽市、周口市、商丘市和駐馬店地區，而有代表性的是南陽市。

南陽市的漢畫像石主要分布于宛城區、卧龍區、方城縣、南召縣、社旗縣、唐河縣、桐柏縣、新野縣、鄧州市、內鄉縣、鎮平縣，可以說除西峽縣、淅川縣尚無準確的發現地點外，其他各縣市區均有發現，大致位置在兩漢為荊州刺史部南陽郡宛縣的周圍各縣。

商丘地區畫像石主要分布于今商丘縣、柘城縣、夏邑縣和永城縣。西漢時隸屬於豫州刺史部的梁國、陳國和沛國。

鄭州畫像石主要分布于今鞏義市、新密市、新鄭市、登封市。西漢時隸屬於豫州刺史部的河南郡的鞏縣、密縣，司隸部的新鄭縣，潁川郡的陽城縣；東漢時隸屬於豫州刺史部河南尹的鞏縣、密縣，司隸校尉部的新鄭縣、潁川郡的陽城縣。

平頂山市畫像石主要分布于葉縣、郊縣、襄城縣。兩漢時隸屬於荊州刺史南陽郡的葉縣，豫州刺史部潁川郡的郊縣、襄城縣。

洛陽市畫像石主要分布于今孟津縣。西漢時隸屬於司隸部河內郡的河陽縣與温縣間；東漢時隸屬於司隸校尉部的河陽縣與温縣間。

安陽市畫像石主要分布于今湯陰縣、林州市。西漢時隸屬於司隸部河內郡的湯陰縣、隆慮縣；東漢時隸屬於司隸校尉部河內郡的湯陰縣、隆慮縣。

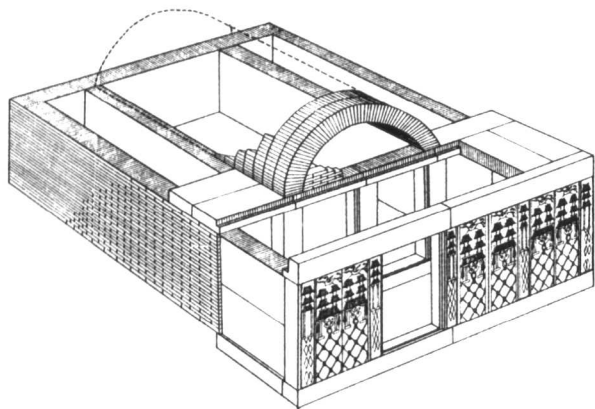
鶴壁市畫像石主要分布于今濬縣。兩漢時隸屬於冀州刺史部魏郡黎陽縣。

漯河市畫像石主要分布於今舞陽縣。西漢時隸屬於豫州刺史部南陽郡舞陽縣。

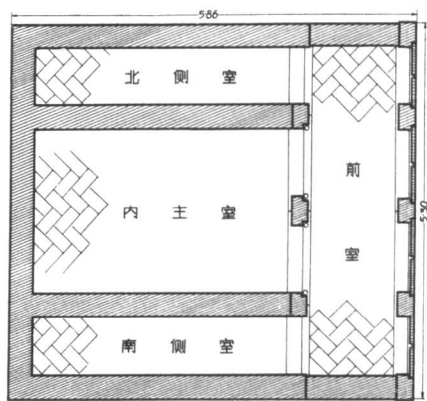
周口市畫像石主要分布于今淮陽縣。西漢時隸屬於豫州刺史部淮陽郡國；東漢時隸屬於豫州刺史部陳國。

駐馬店地區畫像石主要分布于今確山縣。兩漢時隸屬於豫州刺史部汝南郡安昌縣。從河南畫像石分布的地域看，具有以下幾個顯著特點：

(一) 分布于郡、縣、國的治所附近。南陽畫像石基本縣縣皆有，但比較集中于漢光武



插圖二 南陽趙寨漢墓 透視圖



插圖一 南陽趙寨漢墓 實測平面圖

帝劉秀故鄉現南陽郡治所宛縣境內。從三十年代孫文青遺下的《南陽漢畫像訪拓記》及現代考古調查資料看，南陽城域內畫像石約占其他縣區的三分之一。商丘畫像石則主要集中于漢高祖劉邦時的梁國、陳國和沛國治所近區。

(二) 分布于石灰岩、砂岩山脉周圍。今南陽市城北十五公里有著名的石灰岩山脉蒲山和豐山。此二山蘊藏有極其豐富的畫像石墓建築材料，其周圍有漢時的宛縣、西鄂縣、博望縣、堵陽縣等，都是出土畫像石較多的地方。今商丘之東南有芒山，山高不逾百米，但石質青青，是雕刻畫像的理想材料，早在西漢時，芒山、碭山已有開山采石的記載。《漢書·地理志》說：『梁國，故秦碭郡，屬豫州，縣八，碭山出文石。』故其東南夏邑、西南柘城以及永城芒碭山山上山下均出土有畫像石刻。

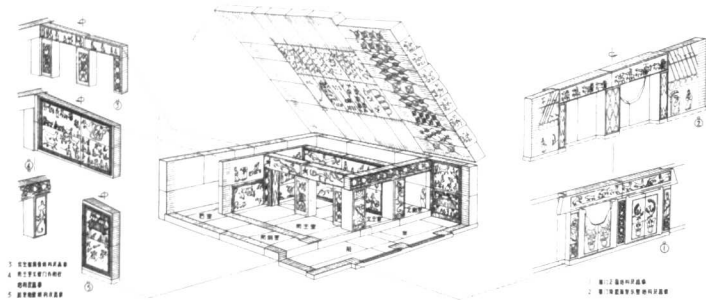
(三) 分布于可載舟船的河流兩岸。畫像石是一種體積較大、質量較重的建築材料，在陸路運輸不發達的古代，水上交通是一種省工省時的辦法。南陽蒲山座落在澗水（白河）之濱，故其東岸的博望、棘陽及西岸的西鄂、宛縣、洧陽到處可見畫像石墓及石刻。梁國境內的睢水、汜水是淮河上游兩條重要支流，芒碭山上的青石藉此水利得以運往上下游城鄉，使我們今天可以目睹畫像石刻分布的顯著特點。

三 河南畫像石墓的興衰及其文化背景

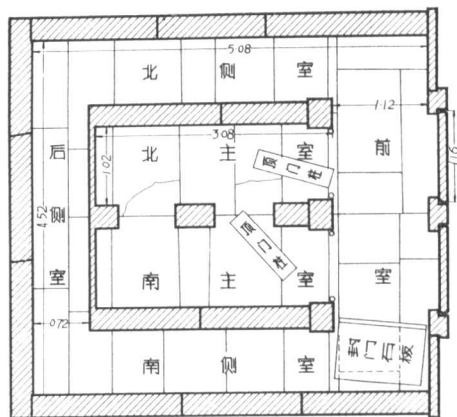
(一) 河南畫像石墓的分期

河南畫像石刻初見于西漢早期偏晚階段。其證據是一九八九年永城芒碭山柿園漢墓發現一塊蓋井石，石板上陰刻有鳥、菱形圖案等，經考證為西漢早期偏晚階段諸侯王級墓葬之物。若論畫像石刻營建畫像石墓的歷史，從已知的材料看，至少晚于前者半個世紀，也即與山東、蘇北大體同時或稍早一點，即出現于西漢中晚期，流行于新莽和東漢早中期，衰落于東漢末年。

第一期（西漢中期），以河南南陽市卧龍區趙寨出土的《升仙》畫像石為代表¹⁴。該石係一漢墓門楣材料。其中刻仙人，頭戴斗笠，身着短衣，肩生雙翼，雙手舞動，呈升天狀。



插圖四 南陽唐河針織廠漢墓 鳥瞰展開圖



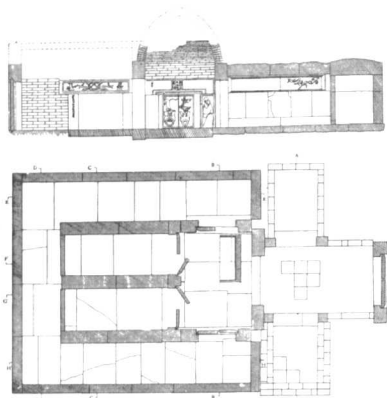
插圖三 南陽唐河針織廠漢墓 實測平面圖

其右依次刻仙人、怪獸、朱雀、仙人乘白虎，其左依次刻方相氏、應龍、朱雀。雕刻技法為平面陰綫刻，石刻長五四四厘米，寬四一厘米。下部鑿有可安裝四扇門扉的邊框，故可判斷為一漢畫像石墓門楣材料。畫像內容有長沙馬王堆漢墓的帛畫遺風，與洛陽卜千秋西漢壁畫墓的『乘鳳乘龍（蛇）升天圖』、『方相氏·青龍·白虎圖』的題材頗相似。其時代與卜千秋墓相當，即為西漢中期偏晚墓葬，相對年代為昭帝（公元前八—前七四年）宣帝（公元前七三—前四九年）時期。同時期的畫像石墓有趙寨畫像石墓（插圖一、二）、唐河湖陽畫像石墓¹⁵。

第二期（西漢晚期），以南陽市楊官寺畫像石墓為代表。該墓為純石結構，由墓大門、前室、二主室、二側室和後室組成，平面呈『回』字形。用石板蓋頂和鋪地。墓大門無門扉，畫像主要分布于墓大門中柱、兩側柱、門楣，前室南壁，主室中柱、兩側柱、門楣和門扉石上，共有畫像十四幅。內容有：門闕、廳堂、樓閣、人物、故事、祥瑞、辟邪等。雕刻技法為凹面陰綫刻。蓋頂石和墓壁石上有『宋文甲』、『宋威甲』、『胡方』等陰刻隸字。隨葬品有陶器、銅器、鐵器、鉛器等一百九十九件。同時期的畫像石墓有唐河石灰窑漢墓、針織廠漢墓（插圖三、四），及商丘地區夏邑縣吳家寺漢墓¹⁶等。

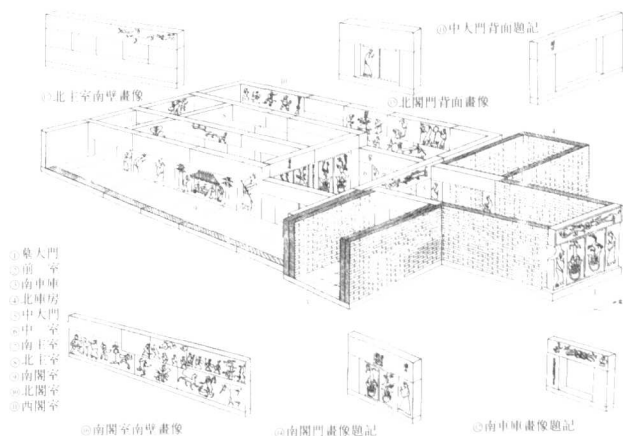
第三期（新朝時期），以一九七八年在唐河縣新店村發掘的新朝鬱平大尹馮君孺人畫像石墓為代表（插圖五、六、七、八）。該墓為磚石混作結構，有墓道、甬道、兩側室、前室、兩主室和迴廊組成，平面為『回』字形。畫像刻在門扉、門楣、主室及廊壁間，共三十五幅。畫像題材有門闕、廳堂、官吏、樂舞、珍禽瑞獸等，題記十條。題記中有『鬱平大尹馮君孺人始建國天鳳五年』字樣。畫像表現手法為剔地淺浮雕。同時期的畫像石墓有唐河電廠漢墓¹⁷等。

第四期（東漢早期），以一九六五年南陽市新店鄉發掘的英莊畫像石墓¹⁸為代表（插圖九、一〇、一一）。該墓為磚石結構，由墓門、前室、南北兩主室組成，平面呈長方形。墓門、門楣、中柱、側柱、門扉、前室、蓋頂石均刻有畫像，內容有門吏、白虎鋪首銜環、驅魔辟邪、舞樂百戲、瑞獸、嫦娥奔月、虎車升仙、應龍、陽鳥等。雕刻技法為剔地淺浮雕。同時期的畫像石有南陽市卧龍區王寨漢墓¹⁹、石橋漢墓²⁰（插圖一二、一三）、軍帳營漢墓²¹、



插圖六 南陽唐河馮君孺人漢墓 平面圖

插圖五 南陽唐河馮君孺人漢墓 鳥瞰圖



後。就以西漢早期而言，也不能把個別墓內出現的一塊蓋井石畫像視為畫像石墓產生的證據。他們的出現應該具備兩個條件：其一是用石或磚石混作作墓室的建築材料；其二是石材上至少應有一幅以上石刻畫像。鑒于趙寨墓出土的『升仙』畫像石系一漢墓門楣石刻，所以在河南，尤其是說在南陽，漢畫像石墓產生于西漢中期的推測是不無道理的。如是，河南畫像石墓經歷了西漢、新朝、東漢三個不同的歷史時期。因此，它的出現、發展與衰落完全是一種歷史現象，而這一現象與兩漢當時政治、經濟和文化的發展是密不可分的。

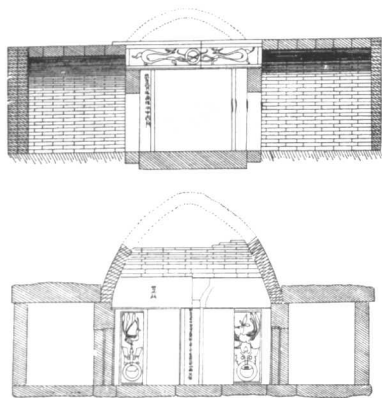
(二) 兩漢時期經濟的發展

西漢是繼秦之後建立起來的又一個統一、多民族的專制主義國家。西漢初年，社會經濟遭到嚴重的破壞，《漢書·食貨志》載：『天子不能具醇駟，而將相或乘牛車。』漢武帝時

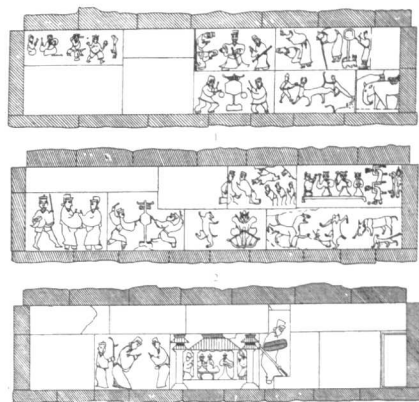
唐河針織廠二號漢墓²²、商丘市永城僊山漢墓和固上村二號漢墓²³等。

第五期（東漢中期），以一九七三年在鄧州市發現的長冢店漢畫像石墓²⁴為代表。（插圖一四、一五、一六、一七）。該墓為磚石結構，有墓道、前室、主室和二側室，平面為『品』字形。門扉、門楣、門柱、橫梁上均刻有畫像，計七十三幅，內容多反映逐疫升仙、舞樂百戲、門吏奴婢、日月星辰等。雕刻技法為剔地淺浮雕，施以整齊的橫豎地紋，物象細部用陰綫作簡單刻畫。同時期的畫像石墓有方城東關漢墓²⁵等。

第六期（東漢晚期），以一九六〇年在鄭州密縣發現的打虎亭一號漢墓為代表。該墓為磚石結構，由兩前室、一中室、兩後室、一側室和兩耳室組成，總面積達二百平方米。室壁繪畫或雕刻畫像。畫像內容有屬吏圖、侍女圖、賤貨圖、養老圖、家禽飼養圖、庖厨圖、墓主燕居圖、宴飲圖、瑞獸珍禽圖，仙人圖、四神圖等。雕刻技法主要為減地平面綫刻，細部飾以流暢的陰綫。根據墓葬規制，墓主人的身分應是當時的達官貴人。有人根據《水經注》記載，推測一號墓主為弘農太守張伯雅，其時代為東漢晚期。同時期的畫像石墓南陽有卧龍區許阿瞿墓²⁶、新野縣前高廟墓²⁷、方城縣黨莊墓²⁸、南陽市中原棧校漢墓（插圖一八、一九）；平頂山有襄城縣茨溝墓（插圖二〇、二一）；商丘市有永城鄴城墓²⁹、夏邑楊要墓³⁰；鶴壁市有濬縣姚丁村墓³¹等。



插圖八 南陽唐河馮君孺人漢墓 剖面圖



插圖七 南陽唐河馮君孺人漢墓南北閣室之南北壁

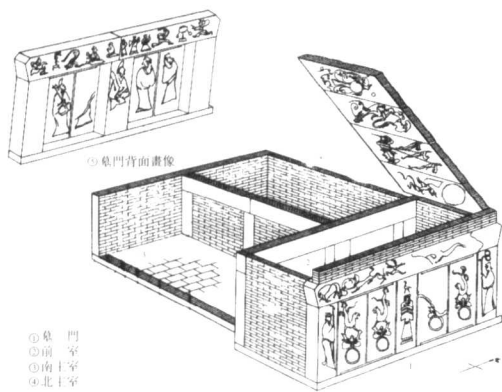
期，社會經濟有了很大的變化。經過七八十年經濟的恢復和發展，國家出現了『都鄙廩庾盡滿，而府庫餘財。京師之錢縻百鉅萬，貫朽而不可校』的景象。元帝、成帝之後，西漢政權出現岌岌可危的局面，但某些區域的經濟又有進步。至王莽執政、光武中興，河南的經濟，尤其是南陽郡、潁川郡及梁國的冶鐵、水利、農業和商業都出現了空前的繁榮局面。

南陽郡冶鐵的歷史，可追溯到戰國時期。《荀子·議兵》說：『宛鉅鐵冶，慘如蠱蠶』。秦末世，遷『不軌之民』於南陽，對於南陽經濟的發展，起到了交流和推動的作用。如『宛孔氏之先，梁人也，用鐵冶為業。秦伐魏，遷孔氏南陽，大鼓鑄……家致富數千金，故南陽行賈盡法孔氏之雍容。』³²西漢中期，漢武帝實行鹽鐵專賣政策，郡國出鐵者設置鐵官。南陽是四十九個設鐵官的郡國之一，同時又是九個設工官的郡國之一。東漢時，南陽太守杜詩『造作水排，鑄為農器，用力少，見功多，百姓便之。』³³今南陽市瓦房莊鑄鐵作坊遺址，便是漢『陽一』鑄鐵兼炒鋼、鍛造工場遺下的舊址。南陽之外，還有鄭州古荥『河一』冶鐵遺址，鞏義鐵生溝『河三』冶鐵遺址和溫縣招賢烘範窑址。

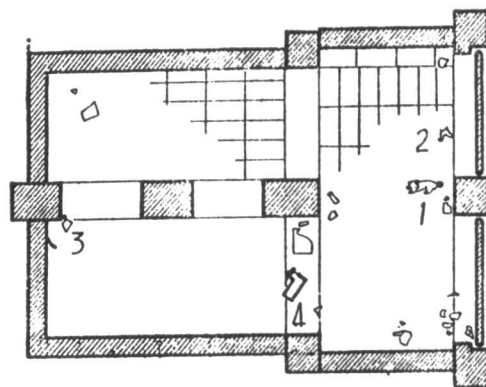
冶鐵業的發展，鐵製工具的廣泛使用，有利于水利事業的進步。元帝時，召信臣守南陽，『開通溝瀆，起水門提閘凡數十處，以廣灌溉，歲歲增加，多至三萬頃。』³⁴東漢建安七年，杜詩為南陽太守，『修治陂池，廣拓土田，郡內比室殷足。』³⁵『修治陂池』，為『天下之大業』——農業，奠定了基礎。隨着二牛抬杠技術的普及，南陽黃牛的地位日益提高，時有『牛乃耕農之本』之說。鐵器、牛耕緊密結合在一起，引起了種植業和飼養業的進步，從而使南陽郡經濟出現了空前繁榮的景象。張衡《南都賦》云，『其原野則有桑漆麻苧，菽麥稷黍，百穀蕃廡，翼翼與與』，因而贊之曰『於顯樂都，既麗且康』。

漢代商業較之戰國有較大的發展。西漢時，宛城商業已具規模，東漢時，宛與洛陽并列為王朝最大的商業中心。史載『宛周齊魯，商遍天下』，很多人弃本逐末，從事商業活動，出現了『因貧求富，農不如工，工不如商』的傾向。

冶鐵業、水利業、農業及商業的發展，奠定了畫像石墓興起和流行的物質基礎，同時也解決了采石、雕刻的工具問題。特別是鑄鐵脫碳鋼、可鍛鑄鐵、炒鋼和球墨可鍛鑄鐵的出現，為畫像石刻雕琢工藝的發展創造了優越的條件。因此，漢代畫像石墓的產生可以說是社會生



插圖一〇 南陽英莊漢墓 透視圖



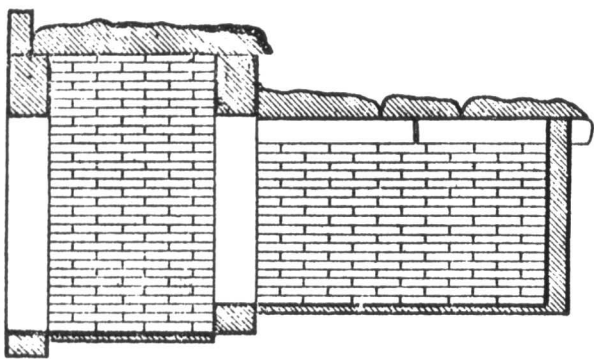
插圖九 南陽英莊漢墓 平面圖

產力發展到一定水平，社會財富達到一定積累的必然結果。

(三) 兩漢時期文化的繁榮

兩漢時期經濟的發展帶來了文化藝術的繁榮。漢代繪畫藝術亦達到相當高的水平。《漢書》中記載了許多知名的畫師與畫工，如畫師趙歧、蔡邕、劉白、楊魯、劉褒、張衡等，畫工「譚」、「豐」、「恭」、「文」、「長」、「定」、「廣」等。東漢明帝時，宮廷還專門成立了畫室。另外，《漢書》中有不少對於漢代皇宮中繪畫的記載。如《風俗通義》載，文帝時，未央宮前殿有「雕文五彩畫」；武帝時，在甘泉宮內作臺室，畫天、地、泰一諸鬼神；宣帝時，在麒麟閣牆壁上圖畫功臣像。西漢末年魯恭王劉全在靈光殿圖天地、山神、海靈、古代帝王、忠臣孝子、烈士貞女等形象，廣川王劉去的殿門上也繪有短衣大袴長劍的荊軻像；廣川王劉海陽的畫屋中繪有「男女裸交接」圖像。王莽時，令「長安中官署及天下鄉亭皆畫伯升像於塾，旦起射之」³⁶。東漢明帝時，在南宮雲臺四壁上畫中興二十八將領；靈帝時，于鴻都門學圖畫孔子及七十二弟子像。宮廷之外，郡縣豪富也多利用壁畫圖繪地方官吏事迹。一般世家的府舍牆壁繪有山神海靈，奇禽珍獸之類。長沙馬王堆一號漢墓出土的「帛畫」，是漢代畫工留下來的珍貴資料。「帛畫」反映的「引魂升天」的主題，以及表現這一主題思想的日月星辰、升龍、蛇身神人、交龍穿壁、出行、宴饗、祭祀、起居、樂舞、禮賓、龍蛇、怪獸、大魚等圖像，是爾後出現的畫像石墓中習見的題材。迄今為止，全國已發掘的漢代壁畫墓數十座，其中河南永城芒碭山柿園梁國王室墓頂發現一幅西漢早期的巨幅彩色壁畫，內容有巨龍、朱雀、白虎、鳥首蛇身神獸等。洛陽出土的其時代大約是在西漢昭、宣帝時期的卜千秋墓墓頂壁畫，情節連貫，富于變化，有人首鳥身圖、方相氏圖、伏羲女媧圖、青龍白虎圖、乘龍升仙圖等。河南密縣打虎亭漢畫像石墓的壁畫內容也十分豐富。這些壁畫內容對河南漢代畫像石墓的產生和流行也有一定的影響。

漢代石雕藝術較前代有所發展，尤以圓雕作品習見於文獻記載。《水經注校·睢水篇》云：「漢太尉喬玄冢東有廟……廟南列兩柱，柱東有二石羊，羊北有二石虎；廟前東北有二石駝，駝西北有二石馬。」《洧水篇》載：「漢弘農太守張伯雅墓……碑側樹兩石人，有數石柱及諸石數矣。」《澠水篇》載，彭山西北有漢安邑長尹儉墓，「闕南有二獅子相對，南



插圖一一 南陽英莊漢墓 剖面圖

有石碣二枚，石柱西南有兩石羊，中平四年（公元一八七年）立。『漢代傳世石雕作品也很多，其中霍去病墓前的石獸，寫意傳神二者備具。其他如四川灌縣都江堰出土的李冰石像，南陽博物館收藏的漢代『天祿』、『辟邪』石獸等。

漢代郡國屬縣出土的陶器製品、青銅製品、漆器製品等，為研究兩漢時期工藝美術的發展也提供了豐富的實物資料。這一時期的模印技術也達到了很高的水平，出現了模印花紋磚和畫像空心磚。

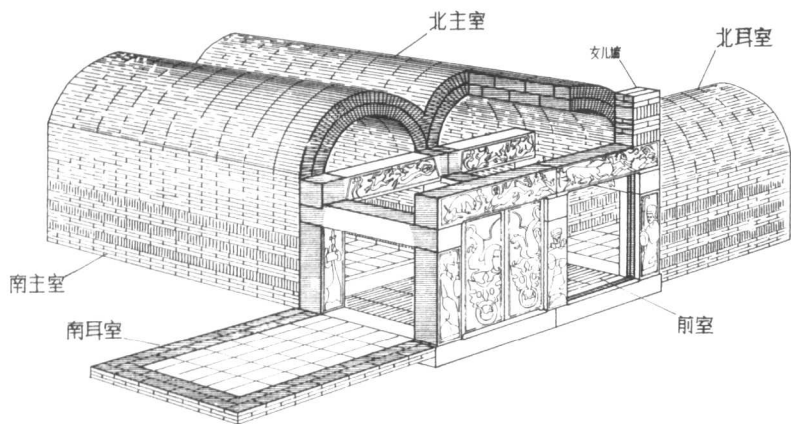
值得一提的是永城芒碭山柿園發現的西漢早期的鳳鳥畫像、《山東漢畫像石選集》所說的沂水鮑宅山發現的西漢元鳳年間（公元前八〇—前七五年）鳳凰畫像，是已知較早的石刻畫像，是以石為地、以刀代筆的繪畫藝術珍品。

藝術的發展，為畫工在帛製品上作畫創造了條件，同時為工匠在石製品上雕刻奠定了基礎。兩漢冶鐵業的發展，雕刻工具的先進，開鑿崖墓的實踐，綫刻與圓雕技藝的嫺熟，使畫像石墓的出現不僅成為需要，而且可以變為現實。

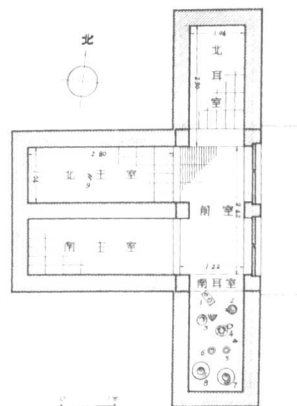
（四）兩漢時期的思想和厚葬習俗

西漢初年，適應統治階級『休養生息』的政策，道家『無為而治』的思想在政治上起了實際指導作用。由於經濟的原因，道家理念的支配，以及高祖把秦滅亡的原因之一歸結於修築驪山陵，要求喪葬不可過制，故有文帝葬芷陽『不藏珠寶、不起山陵』之記載。列侯薨，『得發民挽喪，穿復土，治墳，無過三百人畢事』。從考古發掘材料來看，這一時期還未出現畫像石墓。不過文帝以山為陵，即把墓冢開鑿于山崖之中，對爾後興起的畫像石墓產生了重要的影響。

西漢中期，國力鼎盛，儒家思想在學術上和政治上取得了支配地位，漢武帝采取了『罷黜百家，獨尊儒術』的思想路線。儒家思想的代表董仲舒提出了『天人合一』說和『天人感應』說。他還從『天授君權』說出發，提出了『君君、臣臣、父父、子子』的等級觀念和『君為臣綱，父為子綱，夫為妻綱』的道德規範。在這種觀念和規範的支配下，西漢王朝完善了帝王陵園制度和世家大族塋域制度。武帝即位的第二年，便為自己建造高大的茂陵，至下葬時，『其樹皆已可拱』³⁷，負責茂陵的管理人員達五千人。從遺存于今天的這一時期的陵墓



插圖一三 南陽石橋漢墓 透視圖



插圖一二 南陽石橋漢墓 平面圖

看，和早期相比，墓的形制、結構發生了一系列的變化。代表性的墓葬有河北滿城中山靖王劉勝墓（前一一三年），山東曲阜九龍山劉慶忌墓（前五十一年）等。西漢中期的陵園制度已滋生出厚葬之風，力求達到人死猶生、人生猶貴的目的和願望。從考古發掘的材料看，由于崖墓的大量出現，以及個別畫像石刻的產生，畫像石墓進入了初興期。

西漢晚期，讖諱迷信已經廣泛地流傳起來，在封建統治者的支持下，滲入社會各個領域。『讖』，即圖讖，是巫師或方士製作的一種隱語或預言，作為吉凶的符驗或徵兆。

『緯』，是對經而言，是儒生編集起來，附會于儒家經典的著作。讖緯裏充滿了神學迷信的內容。成帝（公元前三十七年）修昌陵時，正值讖緯盛行的年代，『卒徒工庸，以巨萬數』，取土東山，『與穀同賈』。上有所好，下必甚焉。《漢書·成帝紀》云：『方今世俗，綱奢僭罔極，靡有厭足。公卿列侯，親屬近臣，四方所則……或迺奢侈逸豫，務廣第宅，治園池，多畜奴婢，被服綺縠，設鐘鼓，備女樂，車服、嫁娶、埋葬過制。吏民慕效，寢以成俗。』所以，西漢晚期是『埋葬過制』，厚葬『成俗』的重要時期。造成『過制』的另一原因，是這一時期儒家的『孝』和『悌』更加深入人心，對厚葬的風俗起到了推波助瀾的作用。漢武帝崇尚儒術後，儒家的孝逐漸成為作官的道德標準。『不舉孝，不奉詔』，按照《說文》的解釋：『孝，善事父母者。』『父在觀其志，父沒觀其行，三年無改於父之道，可謂孝矣。』³⁸漢律還規定，『不為親行三年喪不得選舉』。為了成為孝廉的典型，很多人在父母活着的時候，歷盡其孝道，父母死後，大操大辦喪事，把奔喪的隆重程度視為孝與非孝的重要標志，時有『崇飭喪紀以言孝，盛饗賓客以求名』之說。當然，孝父母者要更加安于世道，這樣，統治者就可以達到長治久安的目的。宣帝地節四年詔曰：『導民以孝，則天下順。』道破了『孝悌』的實質。由于厚葬與薄葬成為孝與非孝的界限，所以，西漢晚期民間『埋葬過制』，厚葬『成俗』是不可避免的。據《漢書·原涉傳》載：原涉之父在哀帝時曾任南陽太守，『及涉父死，讓還南陽賻送，行喪家廬三年』。後來，『涉自以為前讓南陽賻送，身得其名，而令先人墳墓儉約，非孝也，乃大治起冢舍，周閣重門』。原涉的『行喪』、『非孝』及『大治』，從一個側面反映了南陽漢末的埋葬習俗。雖然史書沒有明確記載涉父墓葬的形制與結構，但按照現在所知西漢末年南陽地區的厚葬情況可以想象，原墓或