



美国当代水彩画技法

• 水彩画光与色的表现 •

[美国] 罗纳德·罗依克拉夫特 著

曲艳娜 常自为 译

徐伟儒 审校

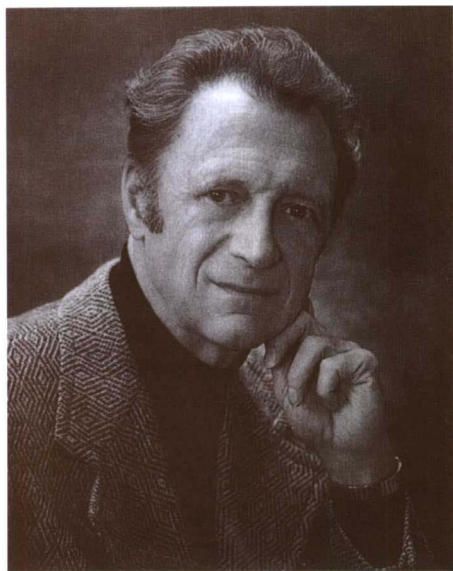
■ 辽宁美术出版社 出版 ■



美国

当代水彩画技法

• 水彩画光与色的表现



作者简介

罗纳德·罗依克拉夫特是美国的一位著名商业画家兼美术指导。他在近四十年的艺术生涯中，专为《星期六晚报》、《生活》杂志、《家庭园林》和《瞭望》杂志等报刊绘制了大量插图。此外，他的许多获奖作品，以及其他一些作品，都曾在美国水彩画协会和密执安州水彩画协会举办的展览中展出。

图书在版编目 (CIP) 数据

美国当代水彩画技法 / (美) 罗依克拉夫特著. 曲艳娜, 常
自为译. — 沈阳: 辽宁美术出版社, 1998.5

ISBN 7-5314-1885-1

I. 美… II. ①罗… ②曲… ③常… III. 水彩画—技法
(美术) IV. J215

中国版本图书馆 CIP 数据核字 (98) 第 06623 号

辽宁美术出版社出版

(沈阳市和平区民族北街 29 号 邮政编码: 110001)

辽宁美术印刷厂印刷 辽宁省新华书店发行

开本: 787 × 1092 毫米 1/16 字数: 50 千字 印张: 9

印数: 1 — 3 000 册

1998 年 5 月第 1 版 1998 年 5 月第 1 次印刷

责任编辑: 邓 溜 李升权 责任校对: 王斌张

封面设计: 栾禄璋 版式设计: 栾禄璋

定价: 68.00 元



作者献辞

我衷心地感谢那些对此书给予帮助的人，这本书是我所做过的最令人激动的一项工作。

谨以此书献给我的妻子及助手多萝西·克里斯廷·罗依克拉夫特，她花了大量时间帮助我反复打印了所有的手稿。

献给邦尼·西尔弗斯坦和玛丽·克罗珀，他们的见解使我的许多思想意图及绘画作品变成了一种教学传授的经验。

献给其他很多为此书做封面设计的人。



作者的纪念

愿将此书献给我的好朋友比·斯隆，她对我形成这本书倾注了极大的热情和信任。遗憾的是，她没能看到此书的完成。



画家的原则

多变的富有挑战意味的瞬间景象，大自然所具有的各种题材，只有上帝才能创造出的美丽事物，所有这些都充分体现我们的生活之中。我们都设法用色彩和线条去随意捕捉这些转瞬即逝的事物，这就是反映生活的画面——水彩画。

录求自我，用一种媒介和方法去满足内心深处的情感，是每一位艺术家都应该做到的。我从许多媒介中选择了透明水彩画，是因为它最适合我的个性。水彩画的特点是随意、即兴，以颜料和清水就能表达显现的景物，这是其他方法无法做到的。其特性和产生的效果比预想的要好得多。水彩画能够代表那些性格开放、喜欢新奇、反应敏捷的人，就像是风中飘荡的蓟属植物的种子一样。



目 录

画家的原则	
前言	
创作的环境	1
画室与绘画材料	2
第一章 直接画法：用笔画	5
用画表现情感	6
直接画法	8
主画面 / 附画面	10
绘画细节	13
第二章 间接画法：留白、泼色、肌理	17
间接画法中的色彩与光	19
什么是间接画法	21
控制作画的留白法	24
颜色的调配	26

目 录

	泼色的过程	32
	肌理的效果	37
	留心绘画过程	43
第三章	跟我一起画	51
	作画之前的准备	52
第四章	成画前的略图	65
	线条理论	66
	动感线条	68
	用铅笔作画	72
	利用相机构建略图	74
	利用照片寻找素材	76
第五章	创造性构图	81
	优秀作品的诸要素	82
	设计构图	84
	来自随意涂抹的灵感	92
第六章	绘画过程	101
	动笔之前做到胸有成竹	102
	相同的景色，不同的处理方法	109
	于暖色处加盖冷色	115
	捕捉大自然的神趣	118
	通过色彩表现天气	121
第七章	作品分析	125

前 言

创作的环境

大自然的美丽景色，以及它的绝妙的自身表现的种种方式，都深深地吸引着我，令我如醉如痴。大自然，对我的绘画哲理和绘画技法的形成，有着莫大的影响和激励作用。我认为，所有艺术家都应自觉地贴近所喜爱的景物，因为这会有助于提高和发展他们的创作能力。

我的这部绘画作品一书中，有一些画面在创作思想上，是直观的、抽象的；又是以我多年在乡间游历、观察、记录为基础，来描绘大自然赋予的一切。尽管大多数作品是在画室内完成的，但是实际上，要学得良好的基本技法，无论如何也离不开身临其境现场作画这一途径。

我很愿意让大家分享我所学到的知识和技巧，以便有助于大家描绘周围的景物。假如环视一下周围，就会发觉到处都有令人感兴趣的景和物，并且会情不自禁地捕捉描绘下来，免得白白溜掉。捕捉描绘的这种机会，随时随地都存在，只要坚持做下去，必定会得到回报。

学会观察，这反映一个艺术家应该具有的最重要的能力。观察不仅仅是观望，还包括能够意识到色彩的浓与淡，包括在脑海中形成的抽象画面；能够意识到色彩与景物结合而成的空间和轮廓的幻觉想象；还要体会到现场的声响和韵味所产生的体验冲击力及感情冲击力。此外，还会同时意识到这一特有的情景，并决心尽可能用手边一切工具将其表达出来。要消化吸收景物的诸多特征，就要有耐心，尤其在有不相干事物容易引起注意力分散的时候，更是如此。要尽一切努力牢记反映在物体上的光与色的效果，还要仔细观察这种光与色的效果基调是如何产生的。这样的察觉和意识，会有助于拓宽艺术家的直觉能力。

学会动手，是指能够为个人的艺术发展确立规划，同时要不断扩大视野，从而实现这一整体规划。通过激发创造力，才有可能攀登通往成功的阶梯。每当学到新的东西，都会兴奋不已。但是，如果刚刚学到一种绘画技巧，就因此满足而停滞不前，那等于逆水行舟，不进则退。只有永远不沉浸于已取得的现有成绩之中，才能够不断进取，才能在成功的道路上源源不断地有所新的成就。

学会欣赏，也是艺术生涯中取得成功的组成部分。作画时，可以时而放松一下，停下来欣赏每一笔触的处理方法，不时地退后几步，仔细分析画面光度效果，打量一下各局部之间的关系是否和谐得体。这样，随着时间的推移，所绘制每幅画，定会像自己的书法一样，逐渐形成了自己的风格。其中的秘密是——应该说——艺术家始终要怀有乐趣！

画室与绘画材料

作画，要有一整套专用作绘画的场地，这会大大有助于画者养成有规律的工作习惯。要准备一些有益的绘画作品、恰当的图书和常用的参考资料，这样才能为绘出美好作品提供更方便的条件。

从进入艺术学校时起，多年以来，我已经搜集各种画笔、各类绘画工具、各种小配件以及相关的辅助备品。实际上，每位画家都会逐渐地选定几种必不可少的用具，而我所选用的几种分述如下：

1. **画纸**。合适的优质碎布纸，是所有材料中最重要的一项。我基本上选用140磅（1磅 = 0.373公斤）冷压厚层画纸，这种厚纸可以起揭层作用，在需要的局部可以提色，可以刀功修绘。不过，这种厚层纸比起其他画纸，不够纯白色，铺开来不那么平坦。要想使之舒展开来，必须先用清水浸泡5分钟，再把它钉在3/8英寸厚的胶合板上，并加以晾干，四周再用白色不干胶条固定好，形成平整利落的框边。

如果是绘制小幅画面，且用于户外写生，我常用含水海绵把画纸的两面浸湿，再平整地铺贴在福米加塑料板上，随之就开始着笔绘画了。当画至三分之一进度时，画纸开始逐渐挥发水分而变干，这时再用图钉之类东西把画纸固定好，继续完成余下部分。这样，从总体而言，节约了不少晾干的时间。

2. **调色板**。我曾用过许多种调色板，但是，用来用去，我得意的要算一种大型调色板——如同屠夫盛肉的大托盘，用起来可以有足够的空间随意进行调色。我常用的基本颜色有：温莎红、温莎黄、钴青和镉红、钴黄和安特卫普蓝，此外，有时也使用法国普蓝、天蓝、棕红以及佩恩灰。

3. **画笔**。我所使用的画笔，也可以说种类繁多：圆头笔型号，由2号到20号都有；扁头笔也是从1.5英寸到2英寸（1英寸 = 2.54厘米）的，应有尽有；球状画笔是8、10、12三个型号的；还有小大不一、粗细不等的中国式各种毛笔；我时而仍要使用一下几只已经掉毛的陈旧油画笔和一只旧牙刷，这两件是专用于稀释颜色或者擦掉颜色的。

要考虑的事情中，最重要的就是，各种画笔的大小要同颜料盒大小相适应，以便得以控制画笔对水量多少及颜料多少吸含程度，获得理想的画面效果。圆头画笔因为末端呈尖状而常用以着点于画面的细微之处，但是由于这种画笔含颜色液的量比较大，弄不好随时都会自动流淌下来，损坏画面。扁头笔在绘画中，多用于着大面积色块。相对而言，它的含液量就少得多，作画过程中也就很少出现随时流淌现象。貂毛制作的尖头画笔，总是细而长，适合画出细而长的线条，比如画草丛和各种流线形体等。在直接着色画法中，我常用球状笔绘制稀疏的植物形态。

4. **工具**。作画中常出现修改画面及其颜色的现象，所以各类具有刮掉作用的小刀，如无光泽小刀、指甲刀、刮脸刀片等，都是必备的。除此以外，有时我使用喷水壶、小水罐、电子擦除器、遮盖涂液、食盐、胶质去污擦、订书器、调色刀、海绵和揩纸等，用来对局部画面拖洗和擦除。有趣的是，一根小木棒、长得长一点的手指甲、吸墨纸，以及画者本人的想象力，都很有助于作画的某一需要。

5. **托垫**。所有刚刚绘制的一幅幅画面，我都将其保存或存放在特制的托垫上。托垫是

由高质量的碎布制成的垫板，再将垫板平整地舒展在泡沫板上，以保证托垫相当平坦均匀。这样，一幅幅绘画，方方正正地存放好，再用玻璃板压在上面。

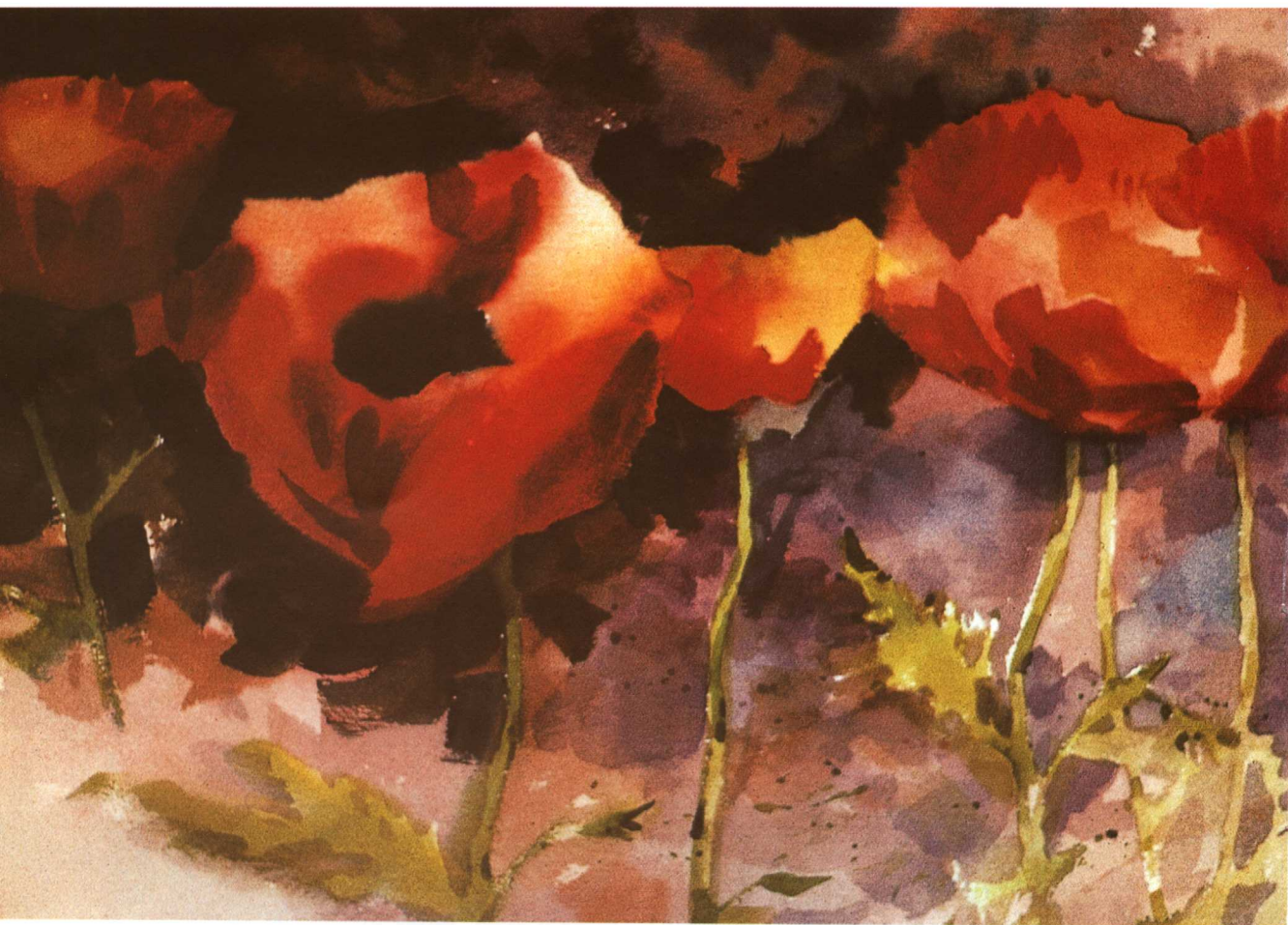
6. 画室的设备。我的绘画台面是两张大画桌，中间放一把小凳子，三位一体，成个U字形。我作画时，总是站着工作，所以画桌比较高，免得经常向前弯曲下倾。每张画桌上方都悬吊一盏白炽灯。

我绘画的桌面大小是72×30英寸，桌下的格架里可以存放我的水彩画纸和托垫泡沫板。我还备有一把30英寸（1英寸=2.54厘米）的切纸刀和一座框边刀。偶尔我还要用投影仪，将一个微小草图，按一定比例放大到水彩画纸的同样大小。

我很喜欢古典音乐，而且我觉得演奏古典乐曲，会给我的画室增加愉快轻松的气氛，还会激发我的创作灵感。我的画室周围还有不少参考书，还有一个档案柜。



这是我画室（一角），是按最适合我作画的便利条件摆放的。



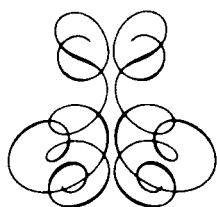
ONE

DIRECT PAINTING

*Working with
a brush*

第一章

直接画法：用笔画



用画表现情感

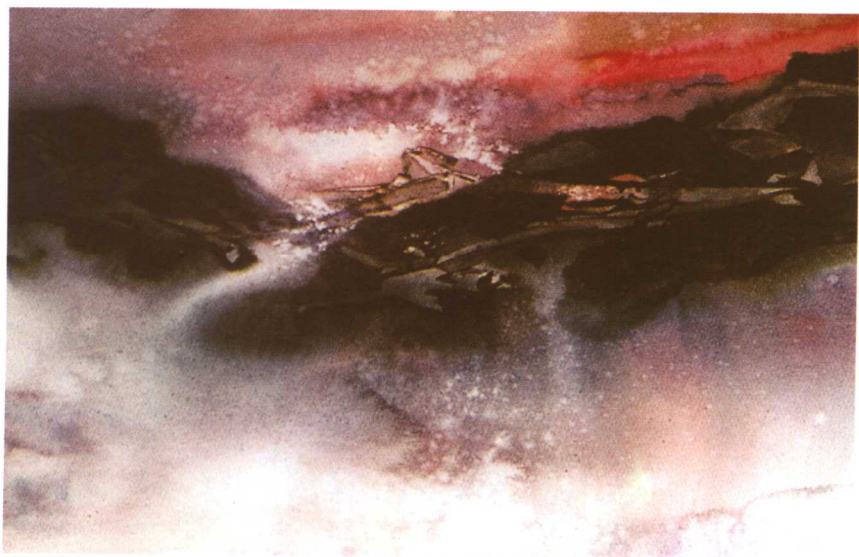
水彩画是表达情感的最好媒介，因为水彩画非常自由流畅，又可随时、随机。水彩画本身具有独特的个性和令人兴奋的因素，其产生的效果远远超出你的想象。一旦纸上着有了颜色，通过喷、洒、泼和留白等技法，你可以烘托出不同寻常的效果。水彩画特别为那些思想解放，喜欢新奇的人所欣赏。我个人的技法，我称之为直接画法，就是最大限度地利用水彩画那种不受控制的任意性和偶然性。对我来说，这正是我的绘画让人激动不已，心情振奋之所在，也就是让画面自身去自行完成。

直觉画法通常都是以抽象形式开始的，捕捉住一种气氛或基调，而不是专注具体的物体。当颜料和水运用到纸上时，便会产生各种超出色彩本身的效果。作为一个艺术家，必须要反应敏捷，能够捕捉到这一切，才有可能运用直觉技法。在某一局部，绘画会带有写实特点，但尽管如此，绘画仍然有它自己的生机

与活力，而这种生机与活力，只靠人为表现的方法是不能体现出来的。

我在采用直觉画法的时候，先是凭借感觉——因为我还不知道要画什么。通常我都是先观察一下天空会出现什么样的变化，因为天空的变化最能创造出一种艺术氛围，而且决定整个绘画的基调和情感。通过观察天空的色彩和明暗程度，我们可以知道接下来该怎样画。比方说，如果天空是黑暗的（实际上是中等明暗程度），就要在中线位置采用较亮的明暗对比来表现陆地，可以逐渐过渡到雪或沙子；但如果天空是明亮的，就要用中等明暗对比，陆地为暗色，犹如夏天的景色。其他的景象可以照此类推。

在凭直觉作画时，我总是要随意设计一些外形直到它们能对我有所启发，然后，再加上具体的细节，如，添上一些树，或者其他的我所能想到的景物。



落日海浪 (14 × 10in.)

这是我用直觉画法画的苏必利尔湖惊涛拍岸的场面，是在斯特拉思莫尔板上随意画的，只用了大约20分钟的时间。



一号海岸线 (19 × 14in.)

这幅画也是用直觉画法画的，画面总体基调简单、抽象。虽然如此，整幅画看起来仍然是写实的。

直接画法

我在作画时采用两种不同的绘画方法：直接画法和间接画法。直接画法就是直接用笔画，间接画法是运用泼色和留白的方法实现画面的效果。

用直接画法作画时，我不用铅笔而是直接用画笔在纸上画。先简捷几笔勾勒出辽阔的天空和大地，等画纸干后再添上局部景物。用这种方法作画，能使画面光线的柔和处和明亮处衔接得当，色彩有层次，在技法上产生随意、自然的效果。我要么先从亮部开始画，向暗部过渡，要么只用一笔就能获得最终的效果，尽可能避免反复涂抹画面。

要想提高运用直接画法的绘画技巧，你应该记住以下几点：

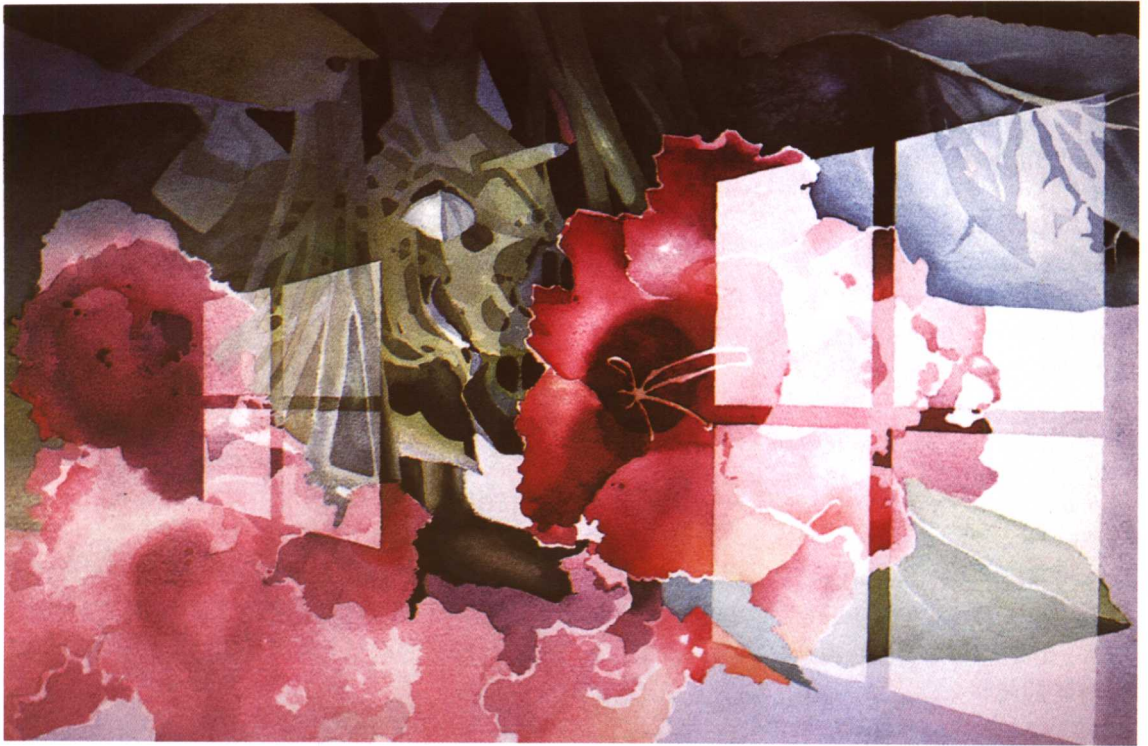
1. 绘画速度。如果你作画的速度太慢，总是限制在铅笔勾勒的范围内，那么，你的画就会显得色彩重叠和拖沓。任何画都先不要用铅笔画，只有当你能够很随意地用画笔作画时再使用铅笔。

2. 趁湿调色。将颜料依次涂到画纸上调色，而不在调色板上调色，这样色彩能够略微重叠，相互渗透。着笔要迅速，不等第一层颜色变干就涂另一层。还可以将画纸再润湿，然后涂另一层颜色，这样会达到更柔和的效果。



等待春天 (14 × 10in.)

尽管听起来可能很怪，但冬天森林的色彩基本上是暖色，所以我用直接画法画这幅画。先用钴黄、镉红和安特卫普蓝，然后用钴青、温莎黄、温莎红，用以烘托气氛。我还用冷色画雪，使之有立体感，给人一种轻松、愉快的感觉。



反射光 (21 × 14in.)

这幅画是用薄纸画的，所以不可能留白，完全是直接画的。最后，在画左下角的几片零星的叶子上泼色（间接画法），上面泼上深蓝色，使明暗对比和谐统一，并在花朵上附带泼些蓝色，使其中一朵为紫色。这样泼色会使画面更柔和，背景更深远。

3. 更换颜色。可以用几种略有不同的颜色画某一部分，使它看起来富有变化，如果整个部分只用一种色彩，画面会很平淡，看起来像海报一样。

4. 错误的色彩浓淡关系。错误的色彩浓淡关系，主要指用色偏淡，往往是因为没有经验造成的。如果用色过浓还好一些，可以将过重的颜色擦掉，而不损害色彩的鲜艳。但如果颜色过淡而要补深的话，画面看起来会很呆板，显得笔墨过重。

5. 分层次画。作画时，要画完一部分后，再画另一部分。作的画应该是清新的，明暗对比完美，并且是很随意、自然的。

主画面 / 附画面

在画透明水彩画时，由于不能用白色颜料覆盖画面或用白色为其他颜色着色，因此必须认真考虑画纸本身的白色。作画时，画纸的白色便会消失，而且不可能再现。换句话说，如果不充分利用白色，白色便会失去。有时，虽然可以用刀刮、提色的方法恢复画纸的白色，但很多时候，它会永远消失的。

为了保存画纸的白色，你经常会发现有必要画出物体的附画面——也就是在背景处涂满颜色，留出你所要画的物体的空间，物体周围的背景空间是附画面，物体本身是主画面。因此，必须锻炼自己在作画时学会充分考虑画面和空间，主画面和附画面。

每当你看到白色或浅色物体时，就要在头脑中想一想该如何画它周围的空间。空间可以

包括其他的物体，如，一面深色的墙或者暗的背景，也可以是暗的天空。一旦你明白如何通过画附画面来创作主画面时，你就学到了水彩绘画中最难学而又是最基本的方法之一。

我设计了两个绘画练习，它们会帮助你学会从主、附画两方面进行思考。第一个练习是用简单画法作画，第二个练习是用更复杂的画法画同一物体。简单画法注重基本技法，复杂画法可以体现出你是如何将这些技法运用到同一主题上，从而创造出各种有趣的变化。在用复杂画法画的作品中，其背景绝妙的神韵创造起来很复杂，因此，一定要在较好地掌握了基本技法之后再尝试复杂技法。

这个附画面可以说明画物体周围时如何运用逆向思考。附面绘画可能是初学者必须掌握的而且是最难掌握的技法，但却是最基本的技法。



冬日树林 (14 × 10in.)

在这幅画中，我用一棵树为主画面，背景中的树林为附画面。在一幅附画面中先观看第一层，看看可以在哪里画或者加深颜色，在头脑中形成画面，然后把它画出来。