

丛书主编 朱岩石

# 图说曾侯乙墓

飞越时空的灵音

李秀媛 著

  
重庆出版集团  
重庆出版社


修复一个残破的故事 重现一段消失的记忆



# 图说曾侯乙墓

飞越时空的灵音

李秀媛 著

 重庆出版社

丛书主编 朱岩石

# 博古开

修复一个残破的故事  
重现一段消失的记忆



## 图书在版编目 (CIP) 数据

飞越时空的灵音: 图说曾侯乙墓 / 李秀媛著. —重庆:  
重庆出版社, 2006.5  
(博古架丛书 / 朱岩石主编)  
ISBN 7-5366-7538-0

I. 飞... II. 李... III. 战国墓—随州市—通俗  
读物 IV. K878.8—49

中国版本图书馆 CIP 数据核字 (2005) 第 147795 号

### 博古架丛书

丛书主编: 朱岩石

### 飞越时空的灵音——图说曾侯乙墓

FEIYUE SHIKONG DE LINGYIN

李秀媛 著

---

出版人: 罗小卫

丛书策划: 刘 嘉

责任编辑: 刘 嘉

封面设计: 吴庆渝

技术设计: 陈迪曦



重庆出版集团 出版  
重庆出版社

重庆长江二路 205 号 邮政编码: 400016 <http://www.cqph.com>

重庆出版集团图文制作部

自贡新华印刷厂印刷

重庆出版集团书林图书发行公司发行

E-MAIL: fxchu@cqph.com 电话: 023-68809452

全国新华书店经销

---

开本: 720mm×1000mm 1/16 印张: 7.25 字数: 82 千 插页 2

2006 年 5 月第 1 版 2006 年 5 月第 1 版第 1 次印刷

定价: 17.80 元

---

如有印装质量问题, 请向本集团书林图书发行公司调换: 023-68809955 转 8005

---

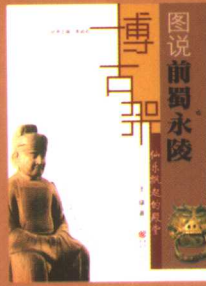
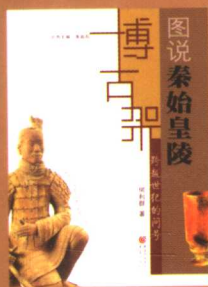
版权所有 侵权必究

丛书主编 朱岩石

丛书策划 刘 嘉

博古架丛书

【古墓系列】





## 主编简介

朱岩石，出生于北京市西城区；1984年毕业于北京大学考古系；于日本国学院大学获历史学博士学位。曾任东京国立博物馆非常勤研究员、日本东北学院大学客座教授。现为中国社会科学院考古研究所汉唐研究室副主任、日本早稻田大学丝绸之路研究所客座研究员。

● 坚信做人第一、做学问第二之人生哲学，推崇科学、民主与自由的学术氛围，喜爱游泳、音乐、品茶和摄影等。

● 主要参加和主持了河北省临漳县邺城遗址、磁县北朝陵墓群、磁县磁州窑遗址、浙江杭州临安城皇城遗址、日本东京都北区丰岛马场遗址、东京都北区上中里贝丘遗址、东京都三宅岛遗址等地的考古调查与发掘。日前主持全国重点文物保护单位河北省临漳县邺城遗址的勘探与发掘工作。

● 在中外著名学术刊物上发表论文十余篇；著有《魏晋南北朝文化》（合著，学林出版社2000年版）、《磁县湾漳北朝壁画墓》（科学出版社2003年版）、《遗落秋风的叹息——图说北齐高洋墓》（重庆出版社2006年版）等；译著有《北周田弘墓——联合考古队发掘调查报告1》（日文，日本勉诚社1999年版）、《宝墩遗址——新津宝墩遗址发掘与研究》（日文，日本有限会社阿普（ARP）2000年版）等；即将出版《中国古代都城研究》。

## 聆听远古的足音

(代序)

是什么这样奇妙？

我们乞讨泉水以供饮用，但是

大地呵，你的怀里流出的却是什么？

你的地表以下还深藏着生命吗？

那熔岩层下覆盖着一个陌生的民族吗？

早已逝去的人们，难道还会回来吗？

快来看吧：希腊人，罗马人，来吧！

古老的庞培城又找到了，

海格利斯的城市出现了！

面对神秘的大地，伟大的诗人席勒禁不住发出这样的咏叹。诗人的表达总是包含着无尽的情思，超越时间和空间，散发出诱人的无穷魅力。在诗人的笔下，“考古”不再是一个遥远而虚幻的词眼，而是我们与大地沟通、与前人对话的一座桥梁，是我们与古老历史连接的唯一通道。

人类的好奇心是文明社会发展的动力之一。我们从哪里来？我们将要到哪里去？为了这个朴素的目的，人们以极

大的勇气进行着对未知世界的探索。

在人类走过的漫长而修远的来路上，现代社会仅仅是短暂的一瞬间，而不同地域、不同民族、不同时代所创造和产生的各具特色的文明，在时间的长河中已经变得支离破碎，有的甚至成为我们记忆中的一片空白。考古学就是要修复那一个个早已残破的历史故事，要重现那一片片早已消失的人类记忆；它携手其他科学，一起为揭示人类社会发展轨迹与规律而努力。或许某一天，古老的陶瓷将会被考古学者再次放上转盘旋转起来，上面遗留的制作旋纹就会像唱片的声道，流淌出千百年前作坊的喧嚣。这虽然是离奇的想像，不过考古学可以发现奇迹，同样也可以创造奇迹。

考古学的研究理论和研究方法，距离人们的日常生活似乎很远很远，神秘而且陌生。我们在进行考古调查、勘探、发掘的时候，经常会遇到人们的疑问：

你们为什么知道这里的地下有古代城墙？

你们怎么发现和确定了古代墓葬的位置？

我们看起来普通的黄土中，你们凭什么能挖掘出和黄土没有两样的战车？

骨片或青铜器上的文字，你们是怎么解读的？

为什么一块不起眼的残砖碎瓦，你们竟能说出那么一大堆故事？

.....

其实,人们的猜疑对于考古学者而言并没有那么高深莫测。从20世纪20年代首次发掘殷墟遗址开始,中国考古学界对于中华文明的认识是一步一个脚印走过来的。今天,中国考古学在世界考古学领域具有独特而重要的地位,不但是因为它有了自己的理论和方法,还由于几代中国考古学者的不懈努力,这其中成功的喜悦,也有失败的泪花。这些努力,都需要甘于寂寞,需要时间的积淀,需要资料的消化,需要理论的升华。

考古学的发现,又好像距离我们很近很近。新的考古发现具有新闻效应,在经济快速发展的今天,国家、地方建设工程总量超过了任何一个时期,层出不穷的考古发现屡见报端。由于新闻传媒的持续关注,考古发现也成为人们茶余饭后的话题之一。随着中国经济发展,社会生活水平日益提高,人们对于古代艺术品倾注了极大的热情。无论是在博物馆静气宁神的气氛中欣赏古代的收藏艺术,还是漫步古代遗址旧迹追溯历史中曾经的流光溢彩,抑或在老街古巷中发现古人雕刻遗留下来的汉白玉门墩……可以说,那零距离的接触,无异于阅览一部生动的史书,那一刻,我们精神世界所得到的陶冶与升华无可替代。

面对民众不断升温的考古学热潮,针对考古学专业性强



的特点,我们在想,中国考古学应当更加靠近普通民众,不但让国民为灿烂的中华文明而自豪,也通过走近考古学,让人们素质修养得到提高。因此,我们策划了这套通俗性的考古学读本,把我们在考古学领域中的愉悦与心得,用大众能够接受的语言和形式分享给广大读者。

本丛书的第一系列,我们选辑了 20 世纪考古发现中最有代表性的 10 座陵墓。撰写者都是主持过考古发掘的考古工作者,他们中有的人甚至直接参加了某些陵墓的考古发掘。在书中,他们不仅把陵墓的历史信息客观全面地呈现在读者面前,还以其亲历的体验,对考古发掘过程、时代背景、综合研究等娓娓道来,目的是让一般受众体会到考古工作中的兴奋与惊喜、懊恼与无奈、欣慰与满足,让读者零距离地过一把考古发掘的瘾。

我们的丛书首先选择了陵墓系列,是由于在单位面积中,古代陵墓是包含古代社会信息最为丰富的遗迹之一。也就是说,比较其他类型的大多数古代遗迹而言,在相同的面积中,陵墓所包含的出土文物多、说明当时社会生活的痕迹多、反映当时人们思想意识的现象多。

陵墓考古对于一般人来说,具有某种神秘色彩。提起陵墓,今天的人们或许会联想到灵魂世界,联想到玄机暗道,联想到阴曹地府。古人对于死后的世界更是充满独特的想像

和诠释,在人类意识中始终存在着对于鬼神的某种敬畏,越是在古远的社会,人类的这种敬畏心理就越是强烈。于是出现了对于天地自然神明的崇拜与祭祀,出现了对于阴间社会无穷的想像,出现了有组织有意识的各种活动,乃至发展成为文明社会中的礼制仪式、宗教仪轨。封建帝王陵墓中规模宏大的兵马仪仗,反映的是帝王的威严、生活的奢华与排场,也反映了封建社会森严的社会等级、严格的政治制度等等。

考古发掘的古代墓葬,绝大部分是配合基本建设时发现的,到目前为止,考古学者仍极少主动地去发掘古代墓葬。我们的原则之一是不主动发掘陵墓,特别是帝陵,毕竟考古学者进行考古发掘的目的不是为了挖宝取财,而是要通过看似片段、破碎的遗迹和遗物资料,把古代人类社会立体而生动地复原起来。

这既符合国家保护文物的基本方针,也符合科学负责的学术态度。因为古代遗址和墓葬作为文化资源,具有不可再生性的特点,无论是哪种古代的遗迹或遗物,一旦被破坏,其损失都无法弥补。迄今配合基本建设发掘的古墓葬中,有很多技术难题尚需多学科协作来解决,有的方法还需要时间的检验。因此,为了文物古迹的万全,对策之一就是保持这类古代遗迹目前相对稳定的原生状态。

中国是文物资源的大国,在配合基本建设的考古工作

中,还会不断出现惊人的发现。始皇陵兵马俑坑的发现被人们公认为世界第八大奇迹,而那仅仅属于始皇帝个人的陪葬坑而已;马王堆汉墓的考古发现当时就震惊了世界,迅速成为各种肤色的人们谈论的中心;而1977年曾侯乙编钟的出土,那雄浑的乐音顿时让全世界都竖起耳朵肃穆聆听……对于这些宝贵的文物资源,我们每一个国民都有义务去保护它。

希望本丛书介绍的各具特色的考古发掘,让您足不出户就能感受到考古发现与研究带给人们的无穷乐趣与启迪,让您感受到考古学并非海上仙山,可望而不可近及。

下面,就请跟随我们一起走进考古发掘现场,去触摸考古工作者的心跳,去聆听远古人类的足音!

朱岩石

2006年3月记于北京

【第六页】

### ※ 聆听远古的足音(代序) / 1

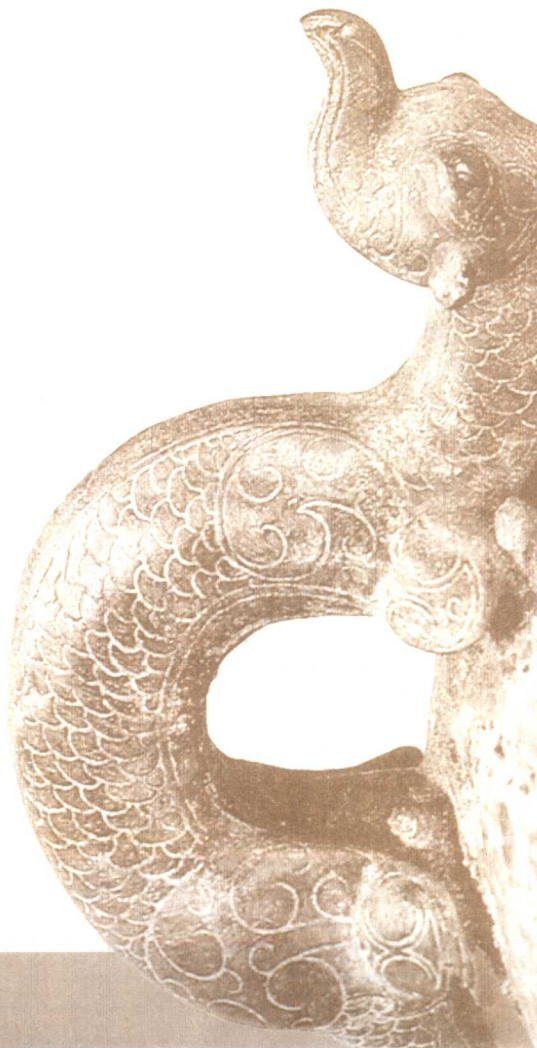
#### 一、灵音飘起的地方 / 1

1. 否定之否定是肯定 / 1
2. 八方同心 / 7
3. 神秘的曾侯乙 / 30

#### 二、王侯的盛宴 / 40

1. “梓宫”世界的春天 / 42
2. 飘越时空的灵音 / 66
3. 庞大的军备库 / 85
4. 奢华的酒肉宴 / 93

#### 三、倾斜的主棺之谜 / 103





## 一、灵音飘起的地方

在湖北的东北部有个随县，也就是现在的随州市。它南临长江，西接汉水，周围与河南信阳、桐柏两县相邻，距省城武汉 155 公里。

随县县城西北，有个叫擂鼓墩的地方，距县城约 2 公里，是山峦起伏的丘陵地带。山脉东端有两个凸起的圆形土包，当地人称为团坡。这两个团坡相距约百米，西面山脉蜿蜒，激水潺潺从东面淌过。从风水的角度看，这里可谓是黄金宝地。

1977 年，在东团坡发掘出土了一座距今两千四百多年的战国早期大墓，一下子就让这个小小的随县出了名；而擂鼓墩的名字，从此就同两千多年前一位神秘的人物结了缘，这片平凡土地上的每一粒石子，从此漾起了悦耳的灵音……

### 1. 否定之否定是肯定

说起擂鼓墩大墓的发现，真应该用“好事多磨”来形容。

1977年9月，武汉空军后勤某部的雷达修理厂要扩建厂房，看中了这片有山有水的好地方，于是一支驻军很快开进了这里，准备平整东团坡一带的山头。

施工队先是放炮炸松土包的红砂岩，然后用推土机推平。东团坡上，随着推土机的隆隆声响，红色的砂岩尘埃四处迷漫开来，冈地在人们的视线中渐渐低平了下去。

突然，人们发现清理出的地面上出现了一片青灰色土，它既不是最初的红色砂岩，也不是附近农田的土壤。这一现象引起了来视察工作的厂长郑国贤的注意。

漆豆



事又凑巧，郑国贤是个考古爱好者。他不仅订有《考古》、《文物》杂志，甚至还买来马王堆汉墓发掘简报，在闲时披览阅读。凭借有限的考古知识，他觉得，这片异常的土壤下面，很可能埋藏着一座古墓。

于是施工暂停下来，郑国贤立即请来当地文化部门的人来查看。于是幽默出现了，这位请来的文化人却是个毫无考古知识的人，他竟

然大胆否定了有古墓的说法。既然人家“专业人士”做出了判断，业余爱好者的推测自然站不住脚了。一声令下，施工继续进行。

但面对“专家”的判断，郑国贤总有点不甘心，他觉得土壤的突然异常肯定有什么问题。于是，郑国贤回到家里，翻出他所有的考古杂志，希望给自己的发现找一点理论根据。他了解到，如果是墓葬，那土坑一定是方正规矩的。

在工地上，郑国贤蹲在推土机旁，仔细观察推土机辗过的每一层土，他发现土壤颜色逐渐加深，范围也越来越呈现规矩的长方形状。他找来皮尺丈量了一下，数据是  $21 \times 16.5$  平方米。这一量可把郑国贤自己也吓了一跳，因为长沙马王堆汉墓墓口为  $20 \times 17$  平方米，如果自己的判断是正确的，这座古墓的规模，比曾经轰动世界的马王堆汉墓只大不小。

郑国贤把这一发现又报告给当地文化部门，遗憾的是这次前来查看的人仍然是个门外汉，再一次否定了有古墓的说法。



提链匝鼎



圆 鉴

秋去冬来，转眼到了1978年2月，郑国贤的脚下有了更为特殊的情况：在土层中出现了一层大小不一的石板。这一现象使郑国贤更加坚信自

己当初的判断，他再次向当地文化部门进行了报告。这次文化部门派来的人，是曾经上过三个月考古培训班的“专家”，这位只有一知半解书本知识的“专家”对土层现象仍无法做出判断，他觉得，石板是人为铺填的肯定没问题，可是不是古墓就很难说。后来听当地农民讲，1944年日军曾在这里挖过战壕、筑过碉堡，那么这些石板可能就是当年日军铺设的。“专家”找到了答案，于是古墓之说第三次被否定。

郑国贤感到焦虑不安，不是古墓则罢了，如果真是古墓而在自己手中遭到破坏那就损失太大了。对考古的热爱使郑国贤无法轻易放弃自己的观点，于是他找来几位青年用钢钎往下钻打。

在打透表面的一层石板后，铁钎又发出“砰砰”的响声，人们兴奋地喊起来：“下面可能还有石板！”郑国贤更加坚信



下面就是古墓。他再次找来那位略通考古知识的“专家”。直到这时，“专家”终于意识到问题有些严重了，于是报告给了上级文化部门。

当消息传到湖北省博物馆时，馆里的考古工作者很激动，他们迅速赶往工地现场。凭借多年的考古知识和田野考古经验，这些真正的考古专家们一眼就看出，他们脚下的确是一座古墓，而且规模不小。

他们手持传统的考古探测工具——探铲，向地下深处探测。随着探孔越打越多，墓坑的范围也越来越清楚，当人们终于找到木椁的周边后，大家全部惊呆了——墓坑呈不规则多边形，有 220 多平方米；木椁保存完好，盖板上面铺有完好的席子，竹席上面填有木炭，木椁的规模有 190 多平方米。

这是一串很惊人的数字，也就是说，按木椁面积计算，这座墓葬相当于 14 个出土过西汉男尸的江陵凤凰山 168 号汉墓，相当于 6 个出土西汉女尸的长沙马王堆一号汉墓，相当于 3 个信阳长台关一号楚墓……这样大的木椁墓在全国尚属首例。

罐与勺

