

ISBN 957-99339-7-9



9 789579 933971



Pub

•
Café

•
Club



APSD

室內設計別冊

Interior:
Café · Pub · Club Design
咖啡酒館

國家圖書館出版品預行編目資料

咖啡酒館 = Café · Pub · Club design / 亞太空間設計
雜誌社編輯製作—臺北市：昇陽，民 85
面：公分
ISBN 957-99339-7-9(平裝)

1.室內裝修

967

85003357

發行人／蔡淑蘭
編輯製作／亞太空間設計雜誌社
法律顧問／古郭律師事務所
出版者／昇陽出版社
台北市民生西路16號5樓
TEL／(02)511-2115 FAX／(02)511-0440
郵政劃撥／11724445
帳戶／昇陽出版社
出版日期／85年5月

定價／新台幣280元
登記證／行政院新聞局台業字第3866號
〈版權所有·翻印必究〉
封面圖片提供／香草市場街
ISBN 957-99339-7-9

APSD

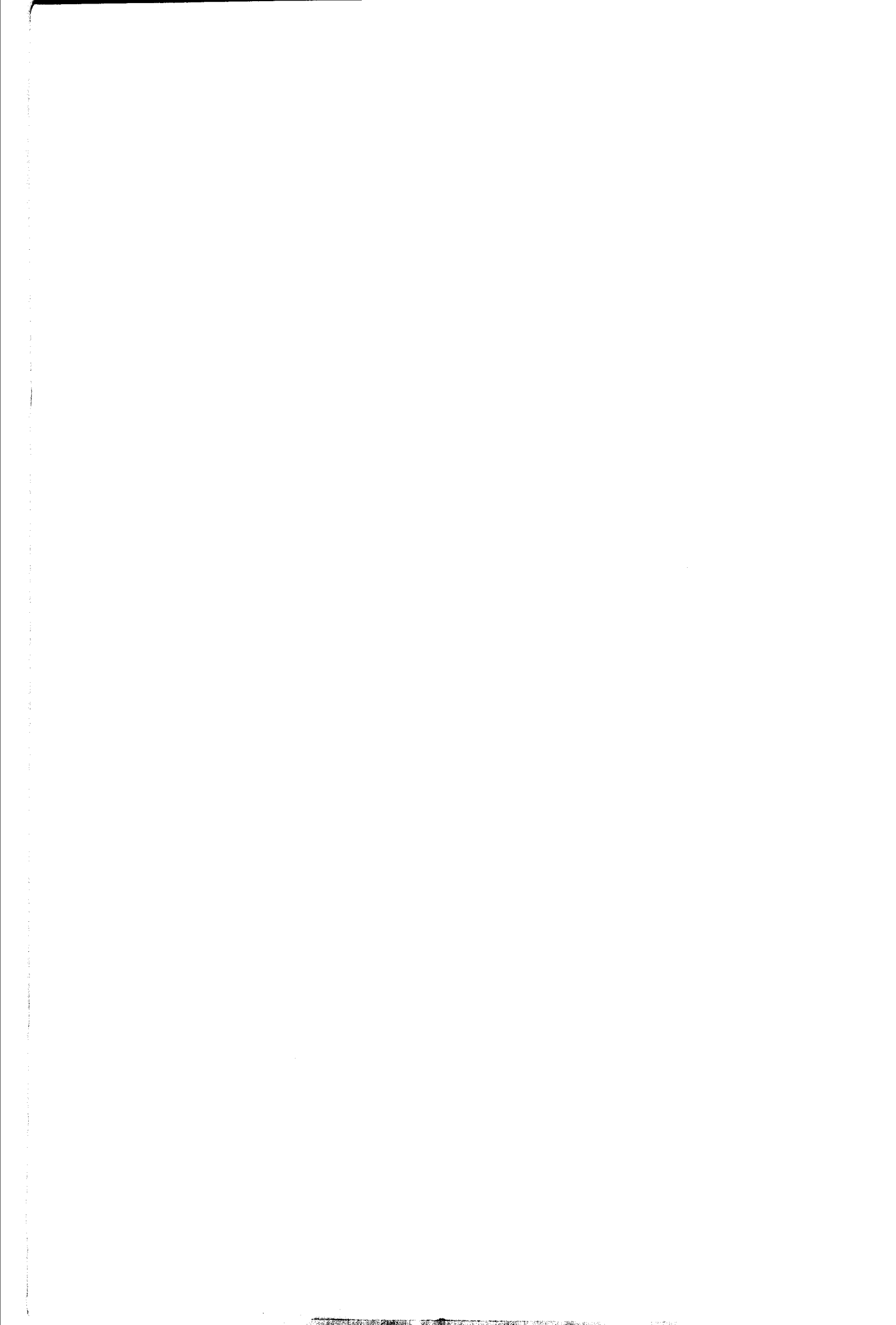
室內設計別冊

Interior:

Café · Pub · Club Design

咖啡酒館

昇陽出版社



空間探討 Forum



都會心靈慰藉空間：咖啡，酒館

- 4 ● 從設計風格到社會功能 —— Pub與Café的現代角色
- 10 ● 從「舊情綿綿」「現代啓示錄」「五顆星啤酒屋」到「希爾頓美食街」
解讀登琨艷對都會空間的註解
- 16 ● 空間設計與消費行爲模塑 —— 以Pub與啤酒屋爲例

作品 Works



Pub & 啤酒屋

- 22 ● Tricks & Pub 26 ● Somewhere 30 ● 4T5D Wine Pub
- 34 ● 想像Fly Lap 38 ● 現代啓示錄Part II
- 44 ● 魯蛋戲館 48 ● 車站



Café

- 52 ● Californian Café 58 ● IR Café 64 ● 香草市場街 68 ● Nonni Café
- 72 ● Café Inn 74 ● 安立咖啡屋 76 ● LuLu 78 ● Wind
- 82 ● 洛奇可可Rich CoCo 86 ● 普羅凡斯 90 ● 水鯤餐廳
- 94 ● 吃吃喝喝 97 ● 來去沙漠 100 ● Häagen Dazs



Club & 複合式空間

- 108 ● 視鍊藝術工作室 112 ● 芙蘿拉餐廳 116 ● 秀蘭餐廳
- 120 ● 太平洋俱樂部 126 ● 哈佛俱樂部

尋找 都會心靈 慰藉空間

《咖啡酒館》

- 從設計風格到社會功能——Pub與Café的現代角色
- 解讀登琨艷對都會空間的註解
- 空間設計與消費行為模塑——以Pub與啤酒屋為例
- 作品
Pub & 啤酒屋
Café
Club & 複合式空間

專題企劃／編輯部

Pub與Café的現代角色 從設計風格到社會功能

需要找尋避難場所完全是一個都市現象，因為都市生活其實是一種壓力的傳遞，所以都市人必然需要解除因為都市所產生的壓力，在這個避難場所，可以藉由人潮、音響、酒精，忘卻一些煩惱；也可以在這裡認識新的朋友，談論一些本身工作領域以外的事。

從Cafe&Pub直到目前仍然限於使用英文的情況看來，很明顯可以看出兩種餐飲空間都是外來文化帶進來的活動場所。Cafe&Pub到底有什麼不同？從活動型態來看，Cafe主要是白天活動的場所，在西方，Cafe早期是藝文界的活動場所，人們在Cafe House裏，主要從事政治、藝術方面的評論活動等。

Pub從字義上是Public Bar，就是公共的場所，是提供酒的地方。Pub的活動型態與Cafe完全不同，Pub的活動時間是下班後，工人階級解除工作上的緊張與壓力，輕鬆的喝酒、聊天、交朋友的場所，而喝酒的時候人們不會談太嚴肅的事情。因此在國外而言，兩者在型態上有很大的差別。

Bar在臺灣開始興起的是越戰時期，為了迎合度假來臺的美軍，臺灣很多商人投入Bar的經營，其中尤以高雄港、基隆港最多。至於臺北市區，則以外僑為主要客源，層次也比較高。這種場所通常是外國人來光顧，慢慢再帶來臺灣朋友。迄八十三年左右，商業區在忠孝東路四段逐漸形成，Bar也開始普遍。

Bar，顧名思義，裡面有一個很大的吧台，外國人都喜歡坐在吧

台位置聊天、喝酒。但臺灣人因為沒有與陌生人聊天、打招呼的習慣，一般都不喜歡坐到吧台來，只有Disco的吧台才有人上去，而且要到六年前才開始普遍，又以新新人類比較會有這種作風。所以在臺灣設計Pub，經營者為了適應國人的習慣，通常都把吧台當作Service Counter。

Pub開始在臺灣普遍，大約在八〇年代初期，隨著校園民歌崛起，美國鄉村音樂流行，餐飲空間增加了演唱的功能，聽歌的風氣在學生和年輕上班族中流行開來，間接帶動了Pub的流行。

早期有名的Pub主要是犁田、犁莊等，主要分布在天母及中山北路。有一段時期，臺灣啤酒屋曾一度盛行，可說是從西洋Pub轉型為臺灣的Pub，有名的如恐龍屋、印第安。直到「現代啟示錄」出現，才算得上新的設計，尚有「絕對」Absolute也相當具有特色。後期約在九〇年，Pub受到香港J的影響，開始與Disco結合，主要是因為大型的Disco在經營上遇到瓶頸，所以嘗試改為小型Disco與Jazz Bar混合的場所，空間內尚包括Main-Bar、Gameroom、PizzarArea等。

根據對Pub這種空間的設計有



早期人們在Caf'e中，主要是從事政治、藝術方面的評論活動等。
(翻拍至“Das Wiener Caf'e House”)

著獨特見解與表現的設計師陳光雄表示，Pub在臺灣開始講求風格，是在很多設計師從國外回來以後，而臺灣業者也越來越尊重設計師的時期。約在一九八〇年到一九八五年，臺灣的空間設計多由日本設計師主導，很多百貨公司都是由日本人設計，在臺灣的商業空間大量引進東京、新宿、銀座的特色，臺灣的業主受到日本設計師強大的主導力量所影響，慢慢開始尊重設計師的想法，容許其有自由發揮的空間。基本上，風格或個性的形成，必須有賴設計師對人們在Pub這種

活動背後所隱藏的社會價值，具備足夠的內省能力，以及對社會價值的反應能力，而不是一味迎合業主的口味。

Cafe在早期的臺灣，是洋化、時髦的象徵。早期比較有名的Cafe，都附設在飯店裡，如希爾頓、來來的香格里拉、華國等飯店，及中山北路，後期的凱悅、西華。早期的Cafe，在設計上帶有濃厚的西班牙味道，多運用歐洲鄉村白牆、木頭等素材。Cafe要談到風格，則要等到近二、三年的獨立店階段，開始有很多不同風格的Cafe出現，而不再限於

風格或個性的形成，必須視設計師是否有足夠內省能力，看出人們進入類似Pub這種環境中，所望獲得的寄託



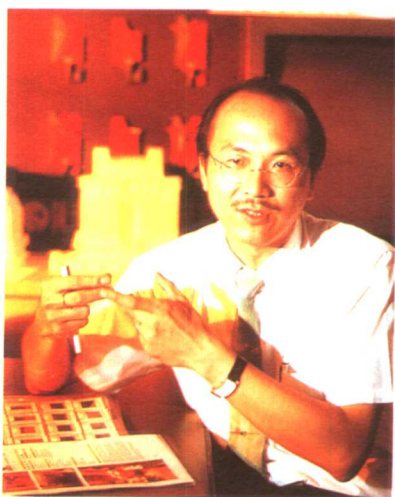
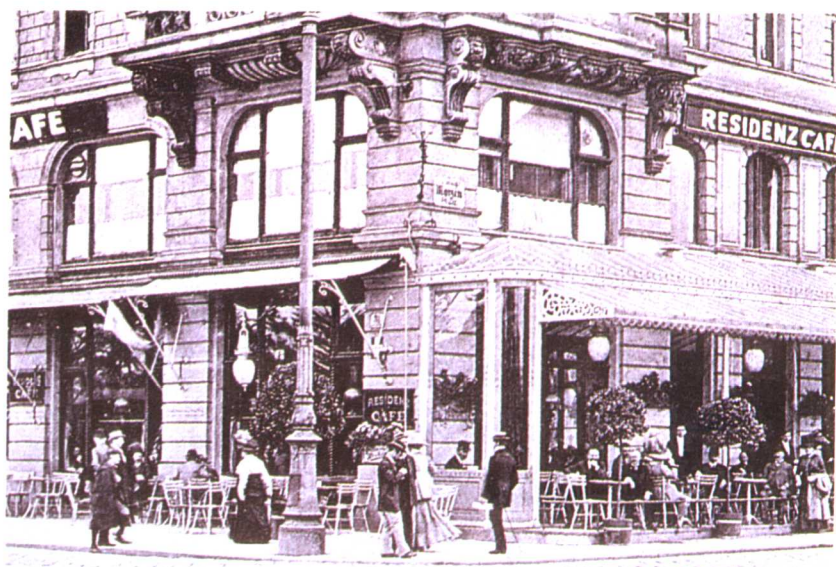
能夠容納多方言論是Pub及Bar、Caf'e吸引人前往的因素。(圖片翻拍至貓頭鷹世界深度旅遊——倫敦)



許多酒館的名稱都與當地歷史或貿易相關聯，例如木匠的武器、馬車與馬、渡船客棧、車夫、窄船等，以表示當時的特色。但是由於機動車的發明，這些名稱也不可避免的隨之改變。

Bar在空間的意義上，是屬於民眾的。(圖片翻拍至貓頭鷹世界深度旅遊——倫敦)

早期歐洲咖啡屋的外觀。
(翻拍至“Das Wiener
Caf'e House”)



陳光雄

- 陳光雄設計規劃研究負責人
- 中鼎國際集團董事建築師

過去的鄉村風味或歐洲地中海型式等粗獷的做法。

Cafe 普遍化的一個原因是因為下午茶的興起，主要有兩種客群，一種是上晚上班的，中午以後才出來活動；一種是談生意的上班族。其次，又因為咖啡成本低，喝咖啡的人口也逐漸增加。這些普及化的Cafe，營業的項目是早餐與中午簡餐，一般存在於商業區。迄今一、二年間，甚至推廣出三十五元的咖啡。

陳光雄表示，在Pub的設計上，他通常是先從歷史上來了解，而所謂歷史，包含了一個區

域對這種活動的認識方式與價值觀，這種價值觀隱藏了一個空間設計的哲學，也是設計師對環境的參與之後對其社會價值的思索。他認為一個設計者就如一個藝術家，在創作一個作品的時候，必須先有深刻的感情，而感情本身又在其思考體系裡藏有反省能力的記憶，如此他才能以浪漫的方式表達出來。這種浪漫裡面有一些是比較尖銳的，也有一些是比較輕鬆的。至於陳光雄則是視不同情況而有不同的處理，主要的目的是：「希望在這個場所活動的同時，能夠去了解我們



早期Caf'e中的景象。(翻拍至“Das Wiener Caf'e House”)



成功保齡球館。(設計／陳光雄)

人在這裡追求的是純粹的熱鬧：「有時候甚至只是為了男看女、女看男，不見得有具體目的。」

在這塊土地上，在這樣的場所裡活動的價值在哪裡，而現在社會的現象又是什麼？」

在陳光雄的眼中，Pub無疑是現代人的一種避難場所。他認為今天年輕族群需要找尋避難場所完全是一個都市現象，因為都市生活其實是一種壓力的傳遞，所以都市人必然需要很多娛樂場所，去解除因為都市所產生的壓力，這是所有國際都市都有的現象，例如臺灣的臺北、日本的東京、美國的紐約、英國的倫敦、德國的柏林、法國的巴黎，甚至是大陸的上海等，無一例外。人在這個避難場所，可以藉由熱鬧的人潮、強勁的音響、醉人的酒精，忘卻一些煩惱；也可以在這裡認識新的朋友，談論一些不同於本身工作領域以外的事。當然，也有一種是假日型的Pub，人在這裡追求的是純粹的熱鬧：「有時候甚至只是為了男看女，女看男，不見得有具體目的。」陳光雄笑稱這其實是人的一種基本心理現象。因此Pub的意識型態會比較多樣，也比較有可以讓設計師發揮的空間。陳光雄早期的Absolute「絕對」可以說是一個頗具代表性的作品，它是

Disco&Pub的形式，設計構想是希望，設計一個不同於犁莊鄉村風味，具有革命性的作品，它在設計上是比較傾向於自由的、動力強的，包括色彩與造形都有一點運動的狀況。為了賦予作品時代性的價值與活動方式，「絕對」空間摒除了木頭、白牆等傳統結構，而選用帶有現代科技性的材質。至於比較近期的Bastille則是另一種典型，是混合了Cafe & Pub的兩種方式，晚上MainBar就變成Pub的主要活動方式。陳光雄表示，它使用了一種假借的方式，因為十九世紀末的歐洲與臺灣當前的亂象很接近，當時歐洲的藝術家不想多談每天不斷上演的無聊政治與金錢問題，一心追求一個完美烏托邦理想主義的場所，而完全不帶絲毫的社會現象。

在設計上有著強烈個人風格的許亦成，對於同樣的話題也有個人不同的見解與觀察，他認為Pub是流行、感性的名詞，它可以發展出不同路線的個性空間。他注意到現在社會有將臺灣喝茶的本土文化引進Pub的趨勢，這種新生的空間型態即所謂的TeaPub茶酒館。如「事件」就是



成功保齡球館。(設計／陳光雄)



Bastille Café。(設計／陳光雄)



許亦成小檔案

- 許亦成設計專業負責人
- 中華民國室內裝飾公會
- 台中市室內裝飾公會

早期溶進本土的一個作品。然而許亦成在處理這種形式的作品上，並不苟同於悲情、髒亂的固有印象：「我希望在作品裏摒除農村的風味，走出悲情、走進快樂，並適當加入工業式的現代感。」許亦成近期在臺中完成的一個案子「車站」即是最好的典型。該案直接以車廂為造型，設計有舊式的小市鎮、小街景、電影院、理髮店……等，甚至以小板車的造型作為演唱台，張貼著古老的電影廣告如阮玲玉的「桃花泣血記」、「王哥柳哥遊臺灣」等，讓客人進來，仿如回到往日時光。

在現代、科技的今天，為什麼走在時代尖端的Pub 反而有回歸傳統的懷舊趨勢？許亦成表示，現代人只知中外歷史，對本土的了解卻付之闕如，年輕人熟悉歐美音樂，但對母語、歌謠又了解多少？因此，許亦成甚至認為「車站」這個作品深具教育作用，在「車站」裏，播放蔡振南、新寶島康樂隊的懷舊音樂，對於老一輩而言，是懷舊，對於年輕人，又何妨當作新鮮事物去接受？

針對不同的案子，許亦成認為

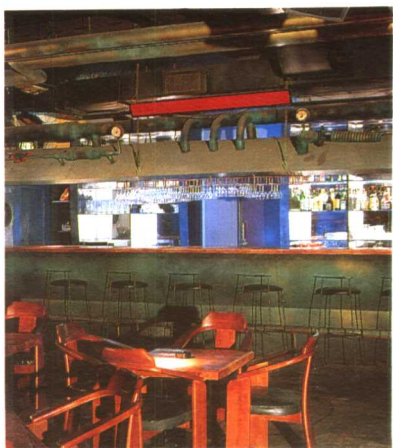
設計者首重注意氣氛的營造，因應商業空間不同的風格予以變化。此外，有鑑於目前空間走向主題館的趨勢，設計者預設消費對象，決定設計風格，以鎖定客群。

然而，設計師雖有個人預設的立場，可是消費者卻可以另有一番詮釋。設計師藉由個人內省，在作品中傳達出來的理念，是否人人能夠體會呢？陳光雄認為，外人能夠體會，固然是作品極高的價值，可是，他也承認，一件真正的藝術品，不可能所有人都能體會，但一個成功的作品，最少在視覺感官上，應該達到一種趣味上的吸引：「終究這些都是商業的場所，一定得具有吸引力，而吸引力其實就必然具有某一種程度上的特殊性。」當然，有吸引力，卻也並不代表它就沒有深刻的意義與價值，它必然可以引發有心人去逐步探討。

設計者本身也是很多社會活動的參與者，他們在參與每一項活動都會評論其設計的印象，所以當他們要設計一個新作品時，往往會找尋目前社會上沒有或少有表現的型態，並且針對不同的區



Bastille Café。(設計／陳光雄)



雷舞基地啤酒屋。(設計/許亦成)

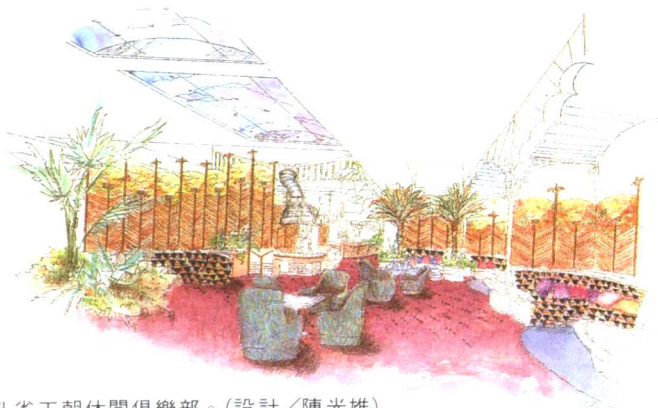
域，思考該區域的可能消費對象所可以接受，而又同時是新奇的空間。陳光雄希望作品是超出使用者所能想像的，但同時又是他們所喜歡，並且會進一步去討論它。「因為它必須首先讓人感覺它的新奇和特殊，才會引發人的好奇與問題。」陳光雄強調：「我的作品不是只存在古典與現代之間的問題，它裏面一定有某些價值與象徵的隱喻，會引起問題，而這也是我最希望達到的目的——因為唯有發問，即產生了基本的交談。至於答案是不是如其所想，或者真正的意思是什麼，反倒不重要了。」

設計者一定要參與相關的活動，並思索、了解同時期的社會價值，才能設計比較生動的場所。陳光雄一再強調：「生動，一定帶有美；可是美不一定生動。」

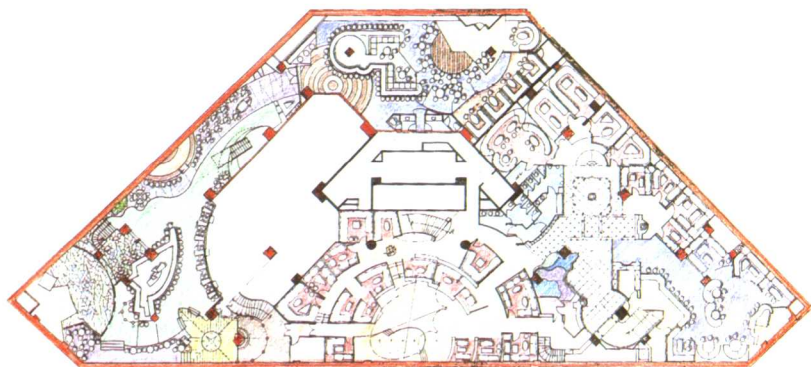
相對於Pub，Cafe的設計就不一樣，Cafe的一個特性是分布在辦公室密集的地方，陳光雄會根據它所存在商業型態來決定其主題，例如他就曾在成功保齡球館內設計一個CafeBar，這個作品內在設計上是一個轉換空間，它是基於兩個主要遊戲空間的轉換點，其特性必須是寧靜的，設計師乃賦予它完全的圓，將Main-

Bar安排成為中間的一個圓，而整個Cafe的造型也是一個圓，色彩上比較強烈，風格則介於古典與現代之間。

採訪撰文/喬若



孔雀王朝休閒俱樂部。(設計/陳光雄)



Absollute「絕對」平面圖。(設計/陳光雄)

現代人只知中外歷史，對本土的了解卻付之闕如，年輕人熟悉歐美音樂，但對母語，歌謠又了解多少……

解讀登琨艷

對都會空間的註解

從「舊情綿綿」、「現代啓示錄」、
「五顆星啤酒屋」到「希爾頓美食街」



在台灣的餐飲空間設計歷程上，
登琨艷有其不可磨滅的位置。
對於幾件被討論最多的設計案
我們且聽來自他本人的看法和登琨艷看登琨艷。

採訪／徐淑玲

人物攝影／李超聖

圖片提供／陣線工程顧問有限公司

登琨艷

登琨艷說道：「我天生就有叛逆的性格。當下進行的事總喜歡追求與以往截然不同的結果。」也許就是因為這樣的性格使得登琨艷多方嘗試，不論是教學、寫書、賞析畫作、設計舞台與空間以及古典家具收藏與研究等等，均向自己的極限挑戰，我們期待著他下一步將會給我們什麼樣的驚奇感受！

問：我很好奇非科班出身的設計師，與科班出身者的設計靈感與思維方式有何不同。您個人覺得有何差別呢？

答：我想以前我並不覺得與別人有何不同，但有些歷練之後，有些事情我覺得是要靠天分，努力當然也很重要，但也需要一種很敏銳的直覺。

我從小就喜歡從事物的「後面」看「前面」，認為事情有「前面」，是因為有「後面」的因素，所以「前面」是虛假的，是裝出來的。在三十歲之前我都較沉默寡言，重在觀察，三十歲之後卻開始言論滔滔不決，一改木訥的性格、彷彿一夜之間就開竅了。我想這是自信心建立的緣故，因為剛進建築界協助漢先生設計作品時，我很孤單，跟別人比也因為非科班出身而覺得很慚愧，因此我比別人努力，努力勤奮加上得獎的肯定鼓勵，便建立了我的自信心。

問：時勢流行的設計思潮會不會影響您的作品？

答：不論別人作品多好，我總覺得與我無關，也不會想學，如我看安藤忠雄的作品，他將東方禪宗哲學以建築的方式表達出來，但稍懂建築的人就知道，那是來自柯比意，是從西方學來的，我尊重別人的東西，但我不會崇拜，他們的作品也就不會影響我。



漢堡寶王。

問：但許多人在創作時都會參考別人的作品，並不是模仿，而是取其精神應用於設計之中。

答：如果第一等聰明的人能夠將別人作品的精神移植的話，我覺得是很不錯，但可悲、可怕的是移植的並非精神，而是圖像。因為看作品時，眼睛已是一部正在記錄的攝影機，看多的時候就會不知不覺地受到影響，當拿起筆時就會不自覺地畫出一樣的線條，所以我不看，我也怕受到影響，因為別人做得太好，可是你一旦做的一樣就是人家的殖民。

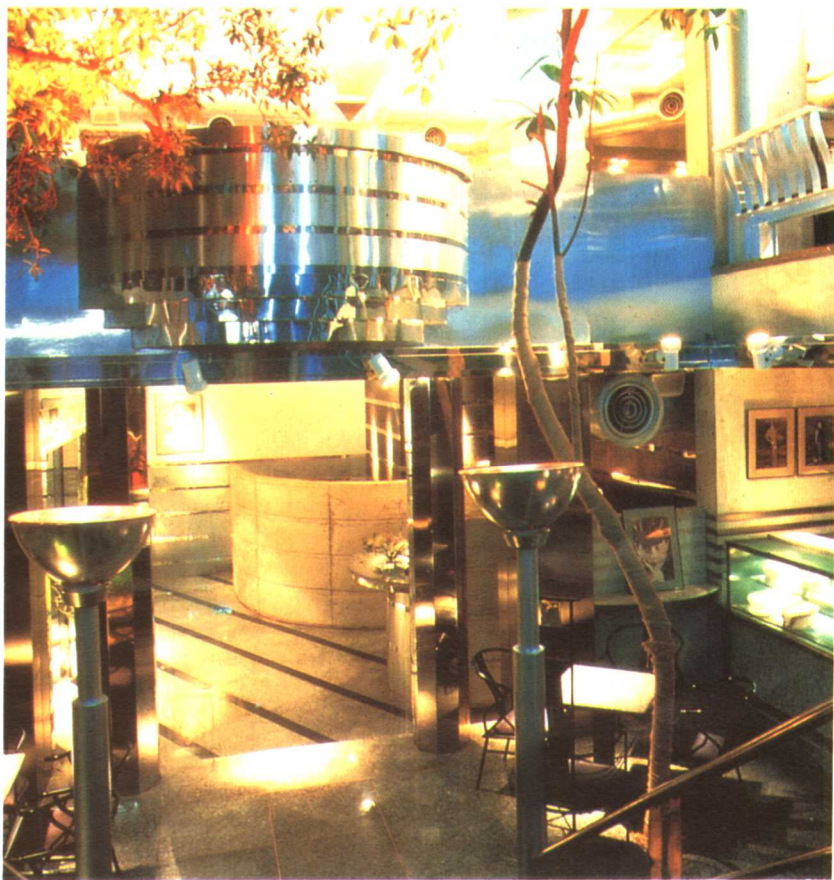
一旦進入腦海存檔資料，除非遭遇到相當強烈的病毒，否則很難洗掉，所以學習現代主義的人，至今很多人的作品還是承襲現代主義的風格，能隨時代轉變的人非常少，即使能隨時代演變作品風格也只是取其形體皮殼，其精神還是現代主義。但我現在做的事情就要跟我以前的作品不同，所以「舊情綿綿」、「現代啟示錄」、「五顆星啤酒屋」每個案子的風格都不同。

問：「舊情綿綿」是當時相當光鮮前衛的案子，但店名與店面風格成強烈的對比。為何會以非常鄉土、感性、故事性的名字，搭配那麼前衛的設計呢？

答：這牽涉到個人對時代脈動的敏感度，與個人對文化的感受

問題。除了文字之外，一般人很難以硬體方式表達出這些觀感，但設計是我經訓練所得的本事，我又很熟悉社會脈動，我只是將兩者串聯一起而已。

當時社會充斥著現代主義與鄉土主義，我覺得當下所有的流行就是將被淘汰的事物，若要領導流行，就要離開所在的領域，但大部分的人離開這個領域所做的作品就會被淘汰，只有很少的人能夠領導流行，當上「英雄」、「桌雄」的機率是非常少的。



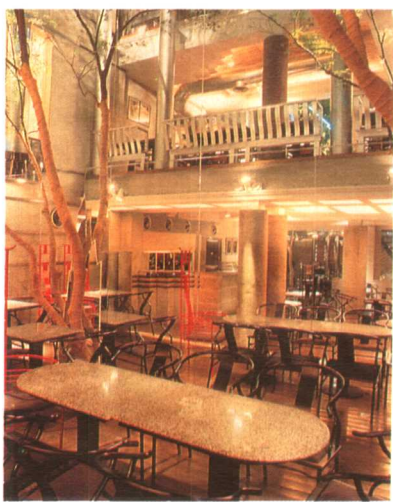
舊情綿綿忠孝店

問：既然在建築事務所得到了不錯的評價。為何之後會離開並轉業經營「舊情綿綿」咖啡店？

答：因為我沒有建築科班背景，便沒有辦法取得執照，所以我想那時放棄的心態是：建築在我人生的安排並沒有那麼唯一，我覺得應該還有其他的事可以做，平時的訓練已養成習慣，最

因為看作品時，眼睛已是一部正在記錄的攝影機，看多的時候會不知不覺地受到影響……所以我不看……因為別人做得太好，可是你一旦做的一樣就是人家的殖民……

當時社會充斥着現代主義與
鄉土主義，我覺得當下所有的
流行就是將淘汰的事物••



舊情綿綿忠孝店



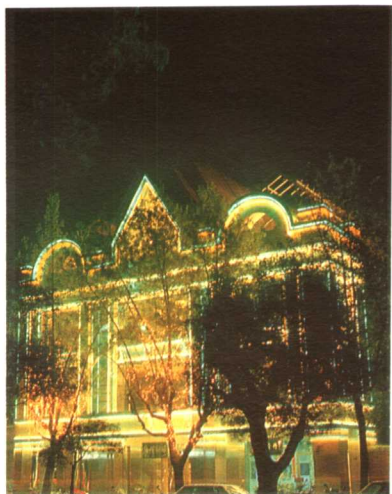
舊情綿綿中山店

大的資本就是做設計。

那時我開了「舊情綿綿」咖啡店，我天生就有叛逆的性格，自己出來闖蕩時就做件與以往截然不同的事，因為那時我也沒什麼資本，「舊情綿綿」可說是隨便做出的作品，但我也沒想到會造成幾乎是社會性的震撼，媒體爭相報導。我想這是因為我比較敏感，那時社會的財富好似要暴發出來，股票與房地產蠢蠢欲動，我知道社會即將進入一個新的時代，我只是在這個時代點火的人，沒想到一燒就燒到全台北、全台灣，年輕人也敢站出來表達自己，例如在那個時代，人們只到公園約會，那時咖啡館被認定為偷雞摸狗的地方，而我認為這個觀念是錯誤的，所以我開咖啡館。

問：以「五顆星啤酒屋」的案子為例，集趣味、諷刺、前衛、傳統於一身，你的案子是不是都想藉形式的表現，透露對社會的批判呢？

答：是，我總覺得建築是會說話的空間，建物的每個線條、建物與外在聯繫的空間、建物與包被環境的互動等，包括有形與無形、虛與實的表現，甚至建物中裝飾性的物件都會說話。可能一般人把建築當成一件工程而已，但我覺得建築像詩、像散文，而且我覺得建築會動：人體的移動使得映人眼簾的影像也隨著變幻，建築的動感便藉此表現；從另一角度來看，「人」本身並沒有在動，因為人們觀察建物當下的思想、批判、判斷標準都沒有改變，但每隨著眼中景物變換時，



人們也會有不同的心情感受，那是因為建物在動，藉著建物自己的姿態語言說話，將其所要表達的意象傳遞給你。所以我會把我的思想注入我的作品，我希望作品能代表我說話，而不只是理性解決空間的問題而已。

就像燈不一定只能用掛、吊的形式出現，在「五顆星啤酒屋」的案子中就可以看到燈的遊戲，有敦煌雲彩狀的雲燈，甚至一個大窗簾就是一盞燈，現在我還在嘗試以火為主題做設計，一團火就是一個燈，燈其實也有很多樣的風貌。

問：對許多人而言，您是一個蠻傳奇性的人物，從「舊情綿綿」、「現代啟示錄」到「五顆星啤酒屋」等作都相當受矚目，不知您自己有何感想？

答：人都是這樣子，當你成為英雄人物的時候，就常常被賦予許多莫名其妙的故事背景，媒體的文章常為了增加效果加油添醋，我常被說的莫名奇妙，對我來說也不是很公平。

所謂的傳奇，都是天生敏銳觀察力跟企圖開發出來的，我從未想創造任何傳奇，不過我堅信這樣做可能不落俗套，我只是想做一個較能屬於我自己看法的事情。

問：您很相信自己的感覺嗎？

答：當然。直覺是我多年經驗累積成的自信，使我知道只要堅持這個看法一定是對的，這是人生哲學的問題，我從未為了想要做什麼才做什麼，這是我的思考模式。如果是為了某種目的才做，一開始便滿盤輸，因為往往為了達到這個目的，就不得不走上某些路，這就好像養盆栽一樣，為了養一株姿態優美的松，所以不得不扭曲它的莖幹。可是我會循其自然發展，只是把不好的雜質淘汰掉而已，我一開始便在「原點」茁壯，只是由原點長得很飽滿，不會挪移區位，外頭的事物與我無干，所以這樣意識型態就會比較純粹，比較乾淨，風格比較突出。

我也不會對未來做特別規畫，那是事情來到面前才投入。對於事情，一般人先想到結果，但我覺得事物形成與進行的過程中，

但我覺得建築像詩、像散文，而且我覺得建築會動；人體的移動使得映入眼簾的影像也隨變幻，建築的動感便藉此表現……



五顆星啤酒屋



五顆星啤酒屋

啟動最重要，啟動的那一霎那就已經影響結果，因為注入了思想、觀念，然後變成行為，所以可以說思想啟動的開始就代表結果。我的態度就是一定要違背、打破我先前的作品風格，當然這個原則不能跟世俗道德違背，而是應該由「意圖」開始衍伸，絕非為了達到跟別人不一樣的「結果」而去演變意圖，那就輸了。

問：您許多看法都相當與眾不同，在說服業主接受您的看法時可有什麼技巧？

答：設計工作前半段的作業過程為服務業，後半段則為設計專業，我尊重業主的意見，設計溝通時期，業主想改什麼都可以，

一旦進入畫施工圖的過程便進入我的專業領域，業主會找我就是因為尊重我的專業，所以我便不接受其它意見。

在跟業主溝通時如果有任何思想上的設計時，我通常不會跟業主討論，因為這種情形通常會愈解釋愈迷糊，業主會覺得你拿他的錢開玩笑，因為建築或設計都是每一個單位或組織中、個人花費最多的環結，所以業主會非常慎重而造成這種情形。我跟業主溝通方式為我將每個提案的優缺點都說明，但我最想做的提案說的比較清楚，結論與選擇由業主決定，但業主都會選擇我要的提案，而老業主就都直接交給我選

擇了。這是一種說服技巧，因為我們有能力知道那一個提案比較好，雖然事實上設計沒有一種完美的決定，只有「當下」比較好的決定，一個好的設計師只不過把所有好的決定都做好而已。

當然所提出的提案也必須切合業主需求，以希爾頓美食街為例，業主也很挑剔，這個案子本已請人做好室內設計，施工圖也已完成，業主才又推翻，我從這樣的觀念說服業主：傳統的廟口文化是夜市的基本精神，現在的美食街就是拋棄這樣的東西。這只是我幫他把想法說出來，業主當然會尊重一個很有看法的意見，但會採用的意見都是搭上業主所要的關鍵，概念一致時設計師才能獲得業主的信賴，使案子順利進行。

問：您每次的新作都會打破以前的作品風格，是否會擔心造成矛盾？



現代啟示錄 I



現代啟示錄 I

答：一點都不會。因為先前二十年的經驗都沒有失敗過。我從不覺得在求新求變時會有什麼困難。

問：我覺得您很喜嘗試，另外一方面也表示「賭性」很高，您覺得呢？

答：對自己的意識型態賭性很高。



登琨艷

· 陣線工程顧問有限公司負責人