

# 中國美術全集

工藝美術編 11  
竹木牙角器



中國美術全集編輯委員會

# 中國美術全集

工藝美術編 9 玉器

# 中國美術全集

工藝美術編 9 玉器

中國美術全集編輯委員會編

本卷主編 楊伯達

副主編 周南泉

出版者 文物出版社

(北京五四大街二十九號)

責任編輯 段書安

封面設計 仇德虎

版面設計 彭華士 黃琪

圖版攝影 郭羣 胡鍾 張平

王露 姜言忠 張仲清

印刷者 一二〇一工廠

發行者 新華書店北京發行所

一九八六年七月 第一版 第一次印刷

書號 八〇六八·一四九二

國內版定價 一三〇元

版權所有

## 凡例

一 〈中國美術全集〉分繪畫編、雕塑編、工藝美術編、建築藝術編、書法篆刻編五部份，每編分若干冊。

二 〈中國美術全集〉工藝美術編〈玉器〉卷，選錄自新石器時代至晚清各個時代的玉器精品。

三 編選標準。明代以前，以考古發掘品爲主，酌收有代表性的傳世品，明代以後，以傳世品爲主，兼收一部份有價值的出土品。除器物本身的美術價值外，還盡可能照顧不同的器種、出土地點和收藏單位。

四 版面編排。新石器時代以前，按遼河流域、黃河流域、長江流域和其它地區爲序，在同一流域內，一般從上游至下游，以文化出現的先後爲序。二里頭文化以後，按文化和朝代出現早晚爲序。在同一朝代中，原則上以墓地埋葬的先後爲序。凡傳世品，一般列在各個時代出土品之後。

五 卷首載〈中國古代玉器發展歷程〉一文，作爲概述，每件文物附有說明，供研究參考。

六 學術界在玉器的定名、用途等方面的不同見解，概述和圖版說明中均略有介紹和考釋。

# 中國古代玉器發展歷程

楊伯達

玉器，在中國光輝的歷史文化中，是一顆燦爛的明星，在世界藝術的百花叢中，亦獨樹一幟，具有鮮明的民族特色。迄今為止的考古發現表明，我國若干新石器文化圈內，或多或少地出土有玉器。而在國外，早期玉器的出土地點却屈指可數，只有亞洲的貝加爾湖、大洋洲的新西蘭及北美洲等幾處，而且出現的時間較晚，延續時間也不長<sup>(一)</sup>。我國的玉器，自公元前五千年左右的河姆渡文化<sup>(二)</sup>出現始，一直不間斷地綿延發展七千餘年，這種情況在世界上其它國家和地區都未曾有過。

玉器在中國的歷史上流傳之所以如此久遠，除因玉材蘊藏豐富、質地優良、器種繁多、用途廣泛、製作技術先進、造型典雅美觀之外，最主要的則是由於玉在中國一直被奉若神明，深得統治階級的寶愛。他們把玉本身的特性加以道德觀念的比附延伸，使它在政治、經濟、文化、思想、倫理、宗教等各個領域中，充當着特殊的角色，發揮着其它工藝美術品所不能取代的作用。

我們的祖先對玉的認識經歷了漫長的過程。我國先秦典籍及歷代正史、神史、筆記、方誌中對玉都不乏記述，有些著作甚至對其用途、形制有明確的規定和詮釋<sup>(三)</sup>。東漢許慎在《說文解字》中，第一次提出了玉的定義，指出玉即「石之美」者，它本身包含有「五德」。所謂「石之美」，是指玉的材質比一般用於製作生產工具的石料美麗。這一說法，與新石器時代遺址出土的彩石玉器的性質相吻合。可以說，這是總結了前人流傳有緒的習慣認識並加以條理化、概念化所得出的結論。所謂「五德」，指「潤澤以溫，仁之方也；總理自外，可以知中，義之方也；其聲舒揚，專以遠聞，智之方也；不撓而折，勇之方也；銳廉而不技，絜之方也。」這是從玉材的自然屬性派生出來的觀念。但玉器作為金石學、考古學的研究對象出現較晚。我國最早的一部金石學圖錄，是宋呂大臨編撰的《考古圖》，成書於元祐七年（公元一〇九二年），選錄了圭、璧等玉器十四件。至南宋紹興三

十二年(公元一一六二年)，有人編著《續考古圖》，補充了少量玉器。元至正元年(公元一三四一年)，我國第一部專門的玉器圖錄《古玉圖》終於問世。這標誌着古玉在金石學領域內的地位有所提高。清乾隆、嘉慶時期，考據學興盛，學者對古玉的考證有了較大的進步。清光緒十五年(公元一八八九年)吳大澂編撰的《古玉圖考》，不失為我國第一部古玉研究中學術性較強的專著。此外，在其先後還出版了瞿中溶的《奕載堂古玉圖錄》、唐榮祚的《玉說》、陳性的《玉紀》等鑒賞古玉的專著，總結了宋以來近千年古玉收藏家和骨董商的經驗，對今天研究古玉的用途、造型、紋飾、色澤及仿古等，仍有不可忽視的參考價值。

已故考古學家郭寶鈞先生編著的《古玉新詮》，是近代考古學興起後的第一部運用發掘出土玉器並參證古文獻進行論述的重要著作，它把我國古玉的科學研究向前推進了一大步。建國以來，由於黨和政府的重視，我國文物考古事業得到空前的發展，經科學考古發掘的玉器不計其數，為我們對玉器進行深入探討和研究，提供了十分珍貴的資料。幾十年來，我國學者撰寫了大量的具有較高水平的論著，為中國玉器的研究開拓了新的領域。

西方對中國古玉的研究，始於十九世紀下半葉。他們利用流入西方的「帝王玉」，聘請岩石學家進行測驗分析，第一次提出了中國玉料有「軟玉」和「硬玉」的概念。前者指新疆和闐玉，後者指主要產於緬甸的翡翠。它們的結構、硬度、比重、化學成份等都不同。

儘管目前我們對古玉的研究已取得顯著成果，但仍有許多重要的課題需要進一步探討。本文試圖以考古發掘品為主要依據，參照文獻記載與傳世佳品，將中國古代玉器工藝美術發展的歷史，分為孕育、成長、嬗變、發展、繁榮、鼎盛六個階段作一介紹。

## 一 孕育期

新石器時代(公元前五〇〇〇年—公元前二〇〇〇年)

從考古發掘可知，舊石器時代尚不見玉器。人類進入新石器時代之後，在選擇、打製、琢磨石器的勞動過程中，才逐步認識了比石材美麗的彩石。這種近似玉質的彩石(本書從廣義上將它列

人玉的範疇)，細膩堅硬，色彩美麗。人們用它磨製成生產工具、裝飾品和祭祀用品。彩石玉器發展到一定時期，人們才識別了更爲絢麗晶瑩的和闐玉，並慢慢地以之取代了彩石玉器，隨之中國玉器的發展才逐步進入成熟階段。在和闐玉時代，彩石玉器並未消失，仍然保持一定的生產數量。嚴格地說，新石器時代並非和闐玉時代。爲了說明玉器的誕生與成長，我們應首先了解彩石玉器的發展情況。

從目前各個原始文化圈內出土玉器的情況看，彩石玉器的出土集中在我國東北、山東、江淮、江浙及廣東等地。盛產玉材的新疆和闐地區，迄今未見玉器出土，接近和闐的陝甘地區，玉器出土數量也相當少，而且玉質較差。

我國遼寧西部、內蒙古東部與河北北部相鄰地域，分佈着距今約五千年的紅山文化，出土了許多精彩的淺綠色玉器。較著名的有玉龍、勾雲形器、馬蹄形器等<sup>(四)</sup>。這些玉器琢磨精細，形狀奇特，爲其它地區所不見。其中的玉龍，對後世影響較大，堪稱殷商玉龍之鼻祖。

山東地區的大汶口文化遺址，出土了玉鏹、玉璇璣、玉玲、玉臂環、玉串飾及人面形玉飾等。代表性的器物如玉鏹，形制規矩，刻工細膩；人面形玉飾，作工簡練，稚拙古樸。龍山文化遺址，出土了玉刀、獸面紋玉璜、玉玦、玉璜、玉琮和玉鳥等。

江淮地區原始文化遺址，出土玉器以環、璜、玦、璜、管爲主。質地屬透閃石、陽起石、蛇紋石、高嶺石等<sup>(五)</sup>。

長江下游、太湖地區及沿海一帶已發現馬家浜文化、崧澤文化和良渚文化。馬家浜文化相當於中原的仰韶文化，該文化晚期遺址出土了玉璜、玉玦等小件飾品<sup>(六)</sup>。崧澤文化遺址出土了璜、環、玲、鐲等玉飾<sup>(七)</sup>，較馬家浜玉材爲好，似透閃石。這地區良渚文化玉器，除環、鐲、珠、墜之外，還有璜、鱗、琮、蛙等<sup>(八)</sup>，大多是陽起石、透閃石，少數爲蛇紋石。這一文化區出土的玉琮，代表了我國原始文化南方玉器的最高水平。玉琮是一外方內圓的綜合體，在造型上出現了兩種幾何形體的組合形式。琮心從兩端鑽圓孔，留下較窄的邊，外面呈方形高筒，刻劃成兩層或三層，最多者達十幾層。每面從中間分割，以四角爲中心鑄圓形或橢圓形眼和形式不同的鼻、口，具備了獸面的基本特徵。琢刻最精細的一件是上海市青浦福泉山良渚文化墓葬出土的鳥獸紋玉琮<sup>(九)</sup>，分兩

層，形體較薄，並以減地凸凹分刻兩層八塊方座，以四角中心綫左右兩邊合組鑄獸面紋，上層四角各陰刻細綫鳥紋，中間平凸的額、鼻、口內刻極細的幾何紋，刻紋細如毛髮，十分精美。良渚文化玉璧的出土數量亦相當可觀，直徑多在二十至三十厘米，厚薄均勻，但大多數作工不甚考究，略顯粗糙，留下了不少的弧形砣痕。這時的玉琮、玉璧完全失去了實用的功能，從它在墓中的位置與出土數量來看，不外乎用於信仰、祭祀或顯示等級與財富。

浙江的寧波、紹興一帶的平原地區，發現的主要古文化遺址是余姚的河姆渡文化遺址，各期文化層均出土了以玦、璜、管、珠為主體的玉器。

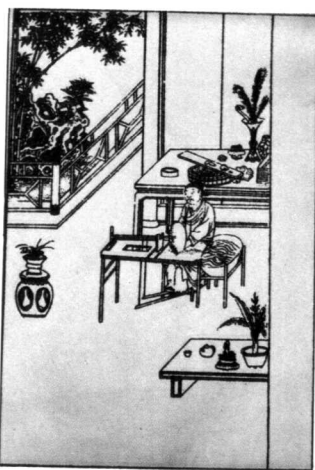
嶺南廣東石峽文化〔二〇〕，大約距今五千年至四千年，也出土了玉器。一個值得注意的現象是，墓葬中出土的玉琮，從材質、器形、紋飾及琢刻等特徵來看，與江蘇吳縣草鞋山上層良渚文化墓葬出土的大玉琮極為相似。

此外，在中原地區新石器時代的仰韶文化，甘肅的馬家窪文化，馬廠文化，長江中游的大溪文化及屈家嶺文化等文化圈內，雖然石器、陶器工藝均已達到較高水平，但玉器的數量、類型却都較少，琢磨工藝精湛者更為少見，與上述東部地區古文化圈內出土的玉器相比，大為遜色。

從上述自我國東北紅山文化至嶺南石峽文化等幾個古文化區均出土大量優秀玉器的情勢來看，我國古玉器的搖籃在東部，不在中原地區。以下對這一時期的玉器談幾點認識。

（一）此時尚無純粹之「石之美，有五德」的和闐玉，僅有相當於「石之美者」的琨、珉、瑤，或「石之次玉者」的玳、玲、璜、玖以及「石之似玉者」的璵、璣、瑯、瓊、玳、玳等彩石玉。按古人的分類，東部玉器帶應屬夷玉系統，紅山文化古玉則是珣玕琪玉或醫無閭玉，東南玉材即瑤琨。條理分明，從不混淆。今天有了先進的岩石學科學，掌握了一系列檢驗手段，足以對這一時期的玉材做出準確的判斷。紅山文化玉材，類似岫岩玉，屬蛇紋石（包括鮑紋石）類。馬家浜、良渚文化玉材多為透閃石、陽起石、蛇紋石，亦有大理石（碳酸鈣），其以深淺綠色為主，或泛青，或透黃，雜有深色點狀或石質。相對來說，紅山文化、馬家浜文化玉器，質地較細潤，略有透明感。而良渚玉器形體較大，用玉量較多，玉質單一者較少，多雜有其它石性，色以綠為基調，夾雜近乎黑色的斑點。良渚文化玉材據稱也取自太湖周圍地區。





插圖一



插圖二

(二)這一時期玉器除了玉鏹、玉斧等生產工具外，還有佩戴裝飾和儀禮祭祀玉器。裝飾用器有玦、璜、墜等，多發現於河姆渡、馬家浜、良渚文化等遺址。主要是佩戴在人的頭和軀幹部位。其數量、品種逐漸增多，由單件首飾向多件的串飾、佩飾演進，經歷了以玦、璜及針狀墜為主要佩飾的三個發展階段。這種演進序列與其文化發展階段相適應，是當地經濟生活、社會習俗、思想意識等發展的必然產物。紅山文化的玉龍和勾雲形器的功用為非生產工具。玉龍取C字形結構，可能由玦演變而成，亦可供佩掛。龍形不僅具有裝飾性，可能還有圖騰的意義。這一點還有待深入研究。典型的儀禮祭祀用玉是良渚文化的璧、琮。從《周禮》、《禮記》、《爾雅》等古文獻可知，璧、琮在奴隸社會成為「六瑞」之組成部份，由玉府掌握。其蒼璧用於祭天，黃琮用於禮地。此外，它們還用於聘禮和殉葬。

(三)河姆渡、崧澤、良渚文化的玉器以圓方形為主。璧是圓形器，蝶形器近似方形，而玉琮則是圓、方結合體，紋樣裝飾接近扁方，細部則是方中有圓。東北紅山文化玉器分為動物與幾何型兩大類。動物型玉器又分現實的動物和幻想的動物兩種。現實的動物玉雕有鴉、蟬、龜等，幻想的動物玉雕有龍。幾何型玉器有馬蹄形器、勾形器、勾雲形器等。以玉龍來說，它已脫離單一的直方或圓曲的形制，而是以C字形為骨幹，頭部形象又綜合了兩種以上的動物特點，尾極簡單。從上述古文化遺址出土玉器的造型與裝飾來看，原始玉器工藝美術已達到相當高的水平。

(四)這時期紅山文化的玉龍、良渚文化的玉琮等精品，分別代表了原始社會我國東部南北兩地玉器的工藝美術水平。其製作要經過審材、設計、開料、鏤空、砣琢、磨光等工藝過程。玉龍需要用較大的板料，畫出龍身，再將身首之外的玉料全部鋸下，現出糙坯之後才能琢磨。在四度硬度的玉材上琢刻，要用特殊的琢玉工具。此時可能已經發明了旋轉的圓盤狀工具，即原始砣(插圖二)。東南的河姆渡、馬家浜、青蓮崗諸文化的古玉，多呈素面，或施極其簡單的陰刻綫。良渚文化時期製玉，肯定也是用砣的旋轉，帶動蘸水的金剛砂，磨錯玉材成器。前面講的良渚文化玉璧面上留下不少弧形砣痕，則是使用砣具的有力證據(插圖二)。此時砣具的構造，有文獻可供研究。至於砣如何旋轉，可從程鑽與空心鑽的旋轉鑽孔中得到啓示，這裏不再贅述。因這時尚無金屬，所

以圓形砣只能用高硬度而又有韌性的石材或骨、角等料製成。所謂「他山之石可攻玉」這句古諺的本義，大概即是指此。

紅山文化與良渚文化治玉工藝為後世玉器的發展奠定了深厚的基礎。其中也包括砣盤的發明啓用這一點。

## 二 成長期

夏商西周（公元前二一〇〇年—公元前七七〇年）

自夏開始，我國進入人類第一個階級社會——奴隸社會。夏、商、西周，是我國玉器工藝美術的成長期。郭寶鈞先生所說，春秋戰國時代由儒家所概括的玉器的道德化、宗教化、政治化等觀念，實際上濫觴於這一時期。

目前，夏代考古尚未取得明顯成果。對夏代遺址，學術界看法尚不統一。從其前後玉器工藝美術的發展情況來看，夏代玉器的風格，應是紅山文化、龍山文化、良渚文化玉器向殷商玉器的過渡形態，這從二里頭遺址出土的玉器可以窺其一斑。二里頭遺址出土玉器表明，東部玉器與西部玉材正向中原地區靠攏。

商代早期的文化遺址發掘不多，具有代表性的是河南偃師二里頭文化遺址<sup>(二)</sup>。這個遺址共四層，一、二層屬夏文化，三、四層屬早商文化。出土的玉戈、玉刀、玉鉞、玉圭、玉璋、玉瑗、玉柄形器等，製作精美，多由兵器、工具發展而來。這種情況，一直繼續到以鄭州二里崗、湖北黃陂盤龍城等遺址為代表的商代中期。

商代晚期玉器以殷墟出土者為代表。其先後共出土了一千二百餘件。最重要的墓葬是一九七六年發掘的婦好墓<sup>(三)</sup>，共出土玉器七百五十五件，其中有不少和闐玉，亦有岫岩玉以及其它地方玉。發掘者將其分為禮器、儀仗、工具、生活用具、裝飾品和雜器等六類。器物的形制、圖案、琢工、拋光比二里頭、二里崗等早、中商文化遺址出土者有了明顯的進步。如仿青銅彝器的碧玉簋、青玉簋等（插圖三），都是首次發現的精絕之品。特別值得提出的還有跪形玉人，雙手撫膝，跪坐；頭

插圖三



插圖四



戴圓箍形頰，頰前連結一卷筒飾；身穿交領長袍，下緣至足踝；腰束寬帶，腹前懸長條「蔽膝」；兩肩飾有臣字目的動物紋；右腿飾S形蛇紋；面龐稍長，細眉大眼，寬鼻小口，似在演說或吟唱，表情和萬生動。但它所表現的究竟是婦好的奴隸、臣僕，還是為其說唱的藝人？是近畿王室的貴族，還是方國的使臣？一時尚難確定。從其功能來說，是某種器物上的附飾，還是專供欣賞的文玩？現在也仍然無法判斷。梳辮跪坐玉人，姿態與前者相似，但頭頂中央梳一短辮下垂至腦後，面近方形，衣式圖案也有別於前者。同樣，其功能以及所表現的人物的身份都難以確定。玉裸體立人，一面似男性，一面似女性，男像雙手垂於腿前，女像雙手置於腹上。男女像分別琢於一塊玉的兩面，不知作何用途。這件玉人，從其厚度來看似為立雕，但具體到兩面的細部處理應屬隱起雕法，也就是浮雕。這種兩面雕像玉人與上述兩件跪坐玉人迥然不同。此外，還有玉龍九件，包括起突者（立雕）三件，隱起者（浮雕）六件。其中捲尾玉龍呈墨綠色，立雕，頭大，身細長而捲曲，雙角大眼，張口露齒。此捲尾玉龍形制是首次發現的雙角張口露齒立雕龍，較之內蒙古翁牛特旗三星他拉村出土的玉龍更為完善。其它八件玉龍姿態各異，其共同特點則是身細長作捲曲狀，屬蛇身龍體系。從這一點可以看出，它是遙接三星他拉玉龍的祖形而有所發展的。玉鳳只出土一件，作側身回首狀。啄冠似雞，短翅長尾，尾翎兩顆，翎尖分歧；細部用陽綫勾勒，琢工細膩，確是難得的一件精品。還有一件龍鳳相疊的玉龍怪鳥（插圖四），是罕見的複合型玉器，值得重視。發掘者認為類似怪鳥負龍昇天的畫面，但其真正寓意似有待深入探討。形象生動的動物玉雕，包括獸畜類、鳥禽類、魚類、兩棲類等。最精美的有玉象、玉虎，通身施以雙鉤陰綫紋飾。其中魚形玉刀，琢磨簡練，形象逼真，裝飾性很強。

殷墟後期俏色玉已經出現。河南安陽小屯北房子出土的玉鼈，以紫褐色玉皮作鼈甲，頭、腹、足都為青白色。這是迄今發現最早的俏色玉器。同出的石鼈，利用一塊深灰色與肉紅色相間的石料雕成，俏色處理更為成功<sup>〔三〕</sup>。鼈的甲足及雙目巧用深灰色表皮雕刻，用夾層中的肉紅色刻成頭頸及腹足，構思精妙，巧奪天工。俏色玉鼈與石鼈的同時出現，說明即使玉石分離並各自發展之後，兩者的關係仍然十分密切。

商代玉器的出土以安陽殷墟為中心。此外，河北藁城臺西村、四川廣漢、湖南寧鄉、內蒙古敖漢旗大甸子、黑龍江依藍倭肯哈達、甘肅武威皇娘娘臺等地的遺址或墓葬中，均出土殷商玉器或

相當殷商時代的玉器。但這些玉器的材質多未經鑒定，估計當屬本地玉材。

從殷商墓葬或遺址出土的玉器可以確定以下史實：

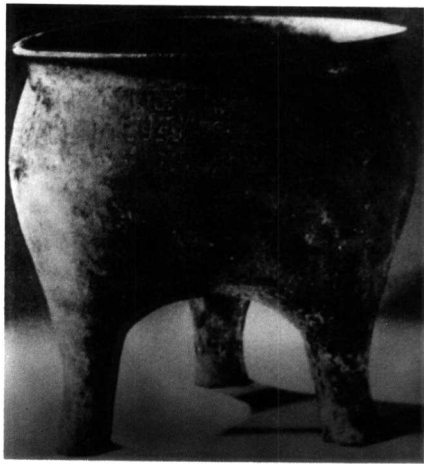
(一)殷都王室成爲當時玉器最大的生產中心，改變了原始社會末期玉器生產集中於東部的鍊條勢態。殷商王室以納貢、交換或掠奪等手段向各個方國取玉或徵玉，於是和闐玉、雍州玉、藍田玉、夷玉、醫無閭玉、揚州玉、荆山之璞等源源不斷地集中於殷都。和闐玉進入殷王室，開闢了以和闐玉爲主體的玉器工藝美術的新時代。此時，殷王室肯定設有「玉府」之類的專製玉器的手工業作坊。一九七五年在小屯村北發現了小型玉器作坊，規模很小，可能是某奴隸主的玉作。各方國統治者也有着自已的玉作。如婦好墓出土了五件「卣方」的「卣」進貢的玉戈，說明「卣」國統治者確有自已的玉作。此時王室玉器和大小方國的玉器，其工藝淵源也在東南及東北兩地。如婦好墓出土的玉龍，繼承紅山文化三星他拉玉龍，玉龍訣源於夏家店文化的龍形玦。至於玉璧、玉琮，則是上承東南的良渚文化。這時的新型器，是玉簋及動物形玉雕等。

(二)殷商玉器工藝經歷了一次工具改革。從婦好墓出土的玉獸、玉禽以及玉簋等器的琢磨來看，若以高硬度的和闐玉爲材，就非用砣具不可<sup>〔2〕</sup>。而且砣具的硬度要更高，旋轉速度要更快，碾玉用的金剛砂要有一定的純度。離開這三個條件，無法琢磨和闐玉。這三個條件的變化，可能給砣具的構造帶來改革，更加接近後世的碾玉工具。

(三)殷商玉器藝術具有象徵性、裝飾性的特點。這一點與青銅工藝基本一致。一些立體的人物、獸禽玉雕，主要突出它們的頭、目、齒等主要器官的特徵，省略不重要的細部或對其只作象徵性的表現，重要細部施用圓潤婉轉的陽綫，裝飾趣味極濃。這種表現手法，是殷商玉雕的主流。還有一種作工簡略的類型，在平面或弧形面上，把對象的主要特徵加以約略的刻劃，細部再以陰綫刻飾，寥寥數筆，即表現得栩栩如生。婦好墓出土的玉魚刀，即是這類玉器的典型代表。

西周王朝建立後，青銅工藝美術中的簋、簠、盨等彝器流行起來，其花紋裝飾趨於抽象化、幾何紋化、平面化。這時期玉器的風格與青銅器的風格相吻合。

西周墓葬遺址多集中在陝豫地區，出土的玉器有戈、釜、鉞、刀、圭、璋、璧、環、璜、玦、蟬、鳳、魚、虎、人物等。早期玉器與商末相似。西周初中期之交的寶雞強伯墓出土的玉器<sup>〔3〕</sup>，表明西周玉器已經形成自己的風格。



插圖五

建國三十餘年來，考古工作者先後發掘的春秋戰國墓葬主要有：安徽合肥蔡侯墓、湖北隨縣曾侯乙墓、河南信陽長臺關楚墓、河南輝縣固圍村魏國墓、河北平山中山國墓等。這些墓葬均出土了大批極其優美的玉器。

從各地春秋時代墓葬出土的玉器可以了解，春秋早期玉器與西周晚期玉器很難區別，至中、晚期才有了明顯變化。如河南浙川下寺一號墓所出的一對玉虎璜〔二六〕，仍有西周遺韻，但變一面坡斜陰綫為隱起面處理，細部施以較細的變形渦紋，顯得柔潤豐滿。比較典型的春秋玉器，應是玉牌，其下部中心處琢以隱起獸面紋，兩側與上面飾以隱起的細密蟠虬紋，與同出的銅鬲上的蟠虬紋有異曲同工之妙（插圖五）。可知玉器的春秋風格的出現，也是時代使然，並非孤立現象。但是春秋玉器與同時的青銅器畢竟不同，它具有自己的演變過程和特點。安徽蔡侯墓出土的龍形玉飾〔二七〕，飾以隱起的翼狀渦紋，較河南浙川下寺一號墓出土的玉虎璜前進了一大步，成為完善的春秋玉器。由此可知，典型的春秋玉器已經由平面向隱起、由簡向繁的方面演變。這是此期玉器走完的第一步，它為戰國時代玉器的重大嬗變演化打下了牢固的基礎。

彌伯墓出土玉器有以下四個特點：一是強調對象的主要特徵，如誇大鹿角。二是多為片狀的平面體，立體玉器極少。三是造型單純簡練，細部裝飾多予省略。四是用綫道勁流暢，生動自然，由雙鈎陰綫或陽綫轉而為一面坡陰綫或與一較細的陰綫配合使用，有時也單獨使用一面坡粗綫或細陰綫。

一個奇怪的現象是出土的周代玉器質地一般不太好，很少和闐玉，大多是本地採集的彩石玉。但傳世周玉中却有不少和闐玉。

商、西周時期，我國的玉器由原始社會的彩石玉器時代進入了以和闐玉為主體的時期，玉器製造業以殷都為中心，無論是工藝技術還是藝術表現手法，都有較大的進步。

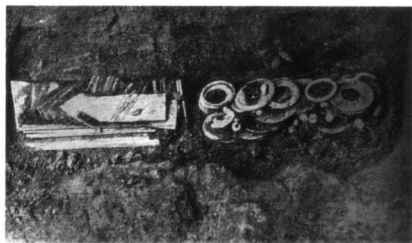
### 三 嬗變期

春秋戰國（公元前七七〇年—公元前二二一年）

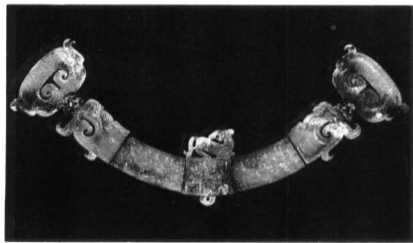
插圖六



插圖七



插圖八



戰國玉器在全國各地均有出土，但最重要的還是湖北隨縣曾侯乙墓出土的玉器<sup>(2)</sup>，其重要性堪與金村出土的相媲美（插圖六）。而就個別器物來說，已大大超過了金村出土的玉器。此墓出土玉器約三百餘件，不僅數量較多，而且質量也很精。有璧、環、瑗、璜、玦、佩、梳、帶鈎以及牛、羊、豬、狗、鳥等小件動物形飾。玉料有青玉、碧玉。紋飾以雲紋為主，採用隱起、鏤空、陰綫、單面或雙面雕等多種工藝技法。其代表作品有玉多節佩、玉龍首璜、玉獸面紋琮等。其堪稱精美絕倫者有玉多節佩，它是迄今出土的戰國玉器中工藝技術難度最大的。它用五塊形狀不同的白玉，分別雕成夔龍、夔鳳或其它形象，分爲五組，鏤空成二十六個圓環或半圓環相互勾連的套環形器；用橢圓形和半橢圓形榫頭及銅插銷的玉活環裝配連接成一串全長四十八厘米的大型練飾。必要時可以摘下活環，拆卸成五組小型鏤空玉佩，每組都是用一塊玉子剔鏤，由三至八個玉環或鏤空玉片組成。每一節的形制、圖案各有不同。唯中部兩塊相疊完全一致，展開又各自對稱。像這樣一件多節活動玉佩，需要經過精心而周密的設計製作才能完成。它是戰國玉器寶庫中的瑰寶。

河南輝縣固圍村一號墓兩個祭祀坑出土了最完整的一套禮器，有玉冊、玉圭、玉璜、玉環等（插圖七），對探討禮制玉器大有裨益，但對琢器工藝的研究沒有可取之處，故不贅述。此外該墓尚出有玉璜、玉佩、玉環共一百零五件。這裏特別值得一提的是曾被譽爲「玉器冠冕」的大玉璜（插圖八）。它由七塊美玉、兩個鎏金銅獸頭組成，呈橫弧形；玉質溫潤光澤，色白而泛淺灰，是標準的和闐玉。其中一塊長方玉，上下微曲似扇面形，上側鏤雕一回首垂尾的臥獸，下側一鼻有穿可繫，表面呈弧形，陀隱起變形蛇紋，邊刻陰綫一道。兩邊之玉略長，玉質紋飾同前。再外邊的兩塊玉，各琢隱起昂首張口龍頭。當中五塊玉中空，由長銅條貫聯其中，形成一璜。銅穿之兩端作小獸頭，鎏金、口啣一橢圓形鏤空雙鈎捲草紋玉片。佈局勻稱飽滿，雕工細膩精巧，光滑潤澤，可知在磨工上耗費了大量勞動。此璜在製作技藝上堪與上述曾侯乙墓玉多節佩相媲美。

河北平山戰國末期中山國王及貴族墓出土的玉器<sup>(3)</sup>，多達二千餘件。經有關部門鑒定，

有新疆和闐玉、遼寧岫岩玉、河南南陽獨山玉等多種玉石材料和水晶瑪瑙等。玉雕中立體器極少，大多是浮雕的龍鳳、螭虎、鼈、蟬等。佩飾有環、環、雙虺首環、玦、夔首玦、璜、夔首璜、夔形佩、魚形佩、琮形墜、柱狀墜。劍飾有璣、璆。此外還有梳、方牌、圓形飾。紋樣有雲紋、渦紋、回紋、穀紋、圓圈、圓點、斜格、方格、直綫、水波紋等。以陰綫刻爲主，尚用隱起、平凸、鏤空等琢法。其中以佩最爲出色，形式多樣，有夔龍形、夔鳳形、雙菱形、虎形、雙夔形、雙身螭形、鏤空螭連環形、夔龍環形等。最爲精工的是墨玉帶鉤。出土於一號墓葬坑。首尾俱琢隱起獸頭，身呈弓形，表面琢三方平凸變形夔紋和斜格紋；在平凸方形之間飾陰刻對角十字雲紋；背面琢釘頭鑿扣，施斜格四瓣花，地上琢樹紋、S紋等，通身青色帶墨點，獸面隱起，婉轉自如，琢磨光亮，以細如毫髮的陰綫勾勒幾何紋飾。這種隱起主紋配以大量的髮絲刻綫者尚屬少見，當是中山國玉的絕品。據今天的玉器廠行家估計，以現在的生產條件，製作這樣的帶鉤，僅琢磨一項即須耗三個月的工時。中山國王墓與陪葬坑多次被盜，上述發掘出土的玉器不過是劫餘幸存者。但從陪葬坑出土的墨玉帶鉤足以想見當時該墓必定殉葬了大量的精美玉器。進而也可證明，中山王國首都靈壽（即今平山）自古以來出產剛玉和紫砂，當也是有名的治玉基地。王室設有「玉作」是不成問題的。所出玉器應是王室玉作或貴族自設玉作琢磨的。這些精美的玉器反映了一個在列強夾縫中生存了幾百年的小王國琢玉業的高度發達。

上述各墓出土玉器說明，戰國玉器以精美細緻見長。但這不是偶然的，它與當時琢玉業雄厚的物質和技術基礎有關。

（一）和闐玉大量進入中原，琢刻了大量佩飾。儒家爲了深入宣傳他們的學說，總結了從殷代開始使用和闐玉的經驗，適應統治者喜愛和闐玉的心理，便以儒學的仁、智、義、禮、樂、忠、信、天、地、德等傳統觀念比附和闐玉在物理性能上的各種特點，隨之「君子比德於玉」，玉有五德、九德、十一德等學說便應運而生。「抽繹玉之屬性，賦以哲學思想而道德化，排列玉之形制，賦以陰陽思想而宗教化，比較玉之尺度，賦以爵位等級而政治化」等理論的概括完成<sup>〔三〕</sup>，亦當在這一時期。這是後世玉器發展不衰的理論根據和精神支柱。

（二）鐵器的廣泛應用，推動了砣具的改革，促進了琢玉技術的突飛猛進。如果注意觀察就不難發現，戰國玉器的綫刻與商周玉截然不同。商周玉器綫條柔和纏綿，而戰國玉器用綫婉轉自然

而又遒勁利落，不拖泥帶水。這與高硬度的和闐玉不無關係。但是如果砣具不改革，也難以琢刻出如此精緻的玉器來。砣具的改革，首先是圓形砣子材料可能以鋼鐵取代了原有的青銅。其次是旋轉速度更快，這必然涉及砣具結構上的改造，更加接近建國前所用的腳踏聯動的砣具。其三是啓用高硬度的琢玉用金鋼砂。只有具備了這幾個條件，加之玉匠精湛的技藝，才能琢出如曾侯乙墓的玉多節佩和中山王陪葬坑出土的和闐墨玉帶鉤那樣精美的玉器。

(三)戰國玉器善於綜合某些動物的局部特徵，組成較為精密的圖案。如佩帶用的玉器除了沿用直方或圓曲的幾何形佩飾之外，還往往以夔龍、夔鳳、螭虎作輪廓，雖不免仍有幾分神秘氣氛，但它是攝取自然界多種禽獸的某些特徵加以綜合變化而來的。如戰國玉匠繼商周傳統仍重視頭部的表現，尤重對目、口、齒、爪的刻劃。但改變了商周的「臣」目，而從鷹、虎等禽獸的眼睛中汲取素材，創作出富有生活根據的眼形。總之，它特別着意於目光敏銳、牙齒鋒利等特點，充分表現了食肉類禽獸的性格與本能。這說明戰國玉器已由商周圖案藝術的束縛中逐漸解脫出來，在當時有着一定的寫實傾向的繪畫藝術的影響下，邁上了獨立發展的道路。

(四)戰國玉器佩飾的系列化及新式器形的出現，在很大程度上對商周傳統有其繼承的一面。但因諸侯勢力膨脹，「禮崩樂壞」，在佩玉方面也出現了不少的新組合和新形式，如前述三件佩玉的藝術造詣足以說明這一點。「君子無故玉不去身」，因此每一士大夫從頭到腳，都有一系列的玉佩飾，尤其腰下玉佩的系列更加複雜化。郭沫若、郭寶鈞等學者根據出土玉器、古文字和文獻資料進行復原研究，取得了重要成果。一串玉佩多則由十幾種器形的幾十件玉器組成，佩在身上，走起路來鏗鏘有聲。另外還出現了玉製的帶鉤與劍飾。

從上述四點可以了解，戰國玉器在我國古代玉器史上佔有舉足輕重的特殊地位。在創作思想、構思、設計、藝術表現、技術加工等方面都出現了嶄新的面貌，創造了精雕細刻、生動傳神的具有高度藝術造詣的新型玉器。這與當時的時代精神、工具改革、玉料更新、經驗積累以及當時的藝術思潮有着密切關係。戰國玉器工藝美術揭開了玉器史上的光輝燦爛的一頁，為後世玉器工藝美術的進一步發展和繁榮奠定了堅實的基礎。



## 四 發展期

秦漢魏晉南北朝（公元前二二一年—公元五八九年）

這一階段玉器的發展主要是在兩漢國力强盛時期。漢代玉器並不是對戰國玉器簡單的全盤繼承，而是在戰爭頻仍，社會生活劇變的情況下，對玉器的品種及其組合作了一次較大的調整，是在新的意義上的一次大發展。下面對出土的兩漢玉器作些必要的分析和探討。

兩漢墓葬遍佈全國。但在漢墓比較集中的洛陽燒溝與廣州墓區，出土玉器却極少。出土具有代表性玉器的墓葬有河北滿城劉勝、竇綰兩墓，定縣中山懷王劉脩、中山簡王劉焉、中山穆王劉暢等墓及廣州象崗南越王墓。

目前發現最早的漢玉是元帝渭陵附近出土的鏤空羊脂白玉仙人奔馬、玉熊、玉鷹和玉辟邪<sup>(三)</sup>。這幾件玉器皆以和闐玉琢成，玉質溫潤，琢磨精細，充分顯示出玉料所獨具的晶瑩潤澤的魅力。特別是羊脂白玉仙人奔馬，作馬踏祥雲、騰空飛奔、張口嘶鳴狀，背上騎一雙翅羽人，手扶馬頸，神態自如，遨遊於太空。此當係漢代流行的「羽化登仙」思想的反映。渭陵附近出土的玉器反映了漢玉豪放博大的風格與特點。

西漢中山靖王劉勝及竇綰墓出土的玉器<sup>(三)</sup>，完整地體現了西漢盛期的葬玉序列與王族所珍愛的玉器種類。劉勝墓出土的葬玉有玉璧、玉衣、玉枕、玉璜等。竇綰墓所用葬玉還有嵌玉漆棺，它是封建禮制和迷信的產物，所耗玉料甚鉅，但工藝價值並不高。真正代表漢玉水平者則是墓主生前所用之玉。劉勝墓出土玉璧二十五件，有生前用的也有葬禮用的。玉龍螭乳丁紋璧即是生前用璧。玉質晶瑩潔白，兩面琢刻隱起乳丁紋，璧上端飾以獸身禽尾的雙螭紐，螭鏤空減地，虎首張口，身、尾成S形，富有曲綫的流動美。頭、身、尾的細部均用陰綫平凸隱起刻飾。璧尖部鑽小孔，便於繫帶。這件精雕細刻的玉璧，足以代表西漢時期玉器的藝術造詣。還有一件生前用的白玉雲紋鷄心佩，上尖，下圓，似鷄心形，偏上部有一大圓孔，周圍陰綫刻四獸紋。鷄心佩兩側附飾一長一短的流雲組合紋，鏤空，作隱起陰綫的各種雲紋飾。還有鳥紋白玉佩，中部的鷄心形佩上