

# 江南水乡

【林峰 著】

上海交通大学出版社

# 江南水乡

林 峰 著

上海交通大学出版社

## 内 容 提 要

本书讲述记忆与现实中的江南水乡,将诗意的“小桥流水人家”还原真实。水乡人濒水而居,为世人留下千古绝唱的石桥、石街、石岸、石埠头,沿河鳞次栉比的白墙灰瓦可谓江南独有,更别提闻名遐迩的江南园林了。水乡虽美妙,古镇存世少,人家更何在?散文式的叙事加上精细的钢笔画,既是往事的记忆,也是今天的实录。将理性的思考转呈通俗的文字,业内外人士均可随手翻阅,权当饭后茶余的消遣。

### 图书在版编目(CIP)数据

江南水乡/林峰著. —上海:上海交通大学出版社.  
2006

ISBN 7-313-04392-9

I. 江… II. 林… III. 随笔-作品集-中国-当代 IV. I267.1

中国版本图书馆 CIP 数据核字(2006)第 038639 号

### 江南水乡

林 峰 著

上海交通大学出版社出版发行

(上海市番禺路 877 号 邮政编码 200030)

电话:64071208 出版人:张天蔚

上海交大印务有限公司印刷 全国新华书店经销

开本:787mm×960mm 1/16 印张:13 插页:4 字数:240千字

2006年6月第1版 2006年6月第1次印刷

印数:1~3 050

ISBN 7-313-04392-9/I·024 定价:28.00元

---

版权所有 侵权必究



### 作者简介

林峰，1956年生。  
下过乡，当过工人，  
文革后第一届大学毕  
业生。现为上海交通  
大学建筑系教师，上  
海交大安地建筑设计  
公司建筑师。主业从  
事教学，副业做建筑  
设计与研究。

## 自序

我在江南的河边长大。那无拘无束的童年、少年时代,在我的记忆中竟留下如此深的印记,至今每每想起仍使我激动不已。

随着时代的变迁、岁月的流逝,我离开家乡,离开水乡,去到遥远的地方。下乡当过知青,进厂当过工人,非常幸运地成为文革后的第一批大学生。大学毕业后,又多年辗转他乡,于上世纪末,来到了上海,回到了江南,再见阔别 20 多年的水乡。做教师又兼做建筑师的我,常常有机会去一些现存的江南古镇走走。这几年我到过杭州、苏州、无锡、常熟、绍兴、周庄、朱家角、西塘、锦溪、乌镇、南浔、木渎、枫泾、金泽……每次身临水乡,记忆的闸门就被打开,激情难以抑制。激情过后,总想写点什么,但数次提笔又搁下。

年初,好友刘杰建议我写一本《江南小城》,主题围绕江南传统小城镇兴衰,此建议正合我意。但我在写的过程中,发现历史上曾经发达、现在乃存的一些江南城镇,几乎都是沿河流而建筑,所以我便将书名改为《江南水乡》,虽然俗了一些,但自认为比较贴切地理特征和现时的称谓。现在写江南水乡的文章无数,但以一个江南水乡河边长大的建筑师的视角去写江南水乡,还是有所不同的,这不同就在理性文字下的一份真情、一份激动。

江南水网由纵横交错的江河湖泊交织而成,这水网千百年来滋润着江南的万顷良田。悠悠然的江南人,靠上天赐予的这份福,不急不躁地生活着,不知不觉地孕育出一个千古绝唱的“江南水乡”。元代马致远的诗句:“小桥流水人家”竟成了江南水乡的标准图版和唱本,为后人所临摹和传唱。但这诗一般的意境却随着工业化时代的来临,慢慢开始变味。

有人说江南水乡的破坏是近几年大建设的恶果,实际上早在几十年前江南水乡已开始衰败,近几年只是衰败的加速。江南水乡因水而得名,也因水而衰败,这是具有讽刺意味的悲哀。有了水就有了江河湖泊,就有了水运、贸易,就有了人家、建筑,就有了城镇和江南水乡。但也是因为有了水,才有了水的阻隔、水的泛滥、水的污染、水的淤塞和填埋。“要想富,就修路”,汽车替代了船,水路变



成公路,公路促进城镇建设,建设要拆老房子,这一拆就拆掉了江南许许多多的水乡古镇。

有人说江南水乡永远逝去了,言辞虽然过激,但历史上原版的江南水乡正在消失,这是事实。有时想想也未必伤悲,历史的发展规律总自有道理,江南水乡这种生活空间可能已跟不上历史的发展,已不太符合现代人的居住模式了。我们来假想现代江南人的生活场景:小河上川流不息的汽船、快艇,小桥上来来往往的大小车辆,家家门前的石板路上停着私家车,独生子女们在没有栏杆的、窄窄的河岸上尽情嬉戏……可能吗?事实上,江南有些地方已经开始尝试按这样的场景进行新建设了,虽然褒贬不一,但事实的存在总有其一定的合理性,这也许是江南水乡的未来形式,是“新江南水乡”的开始?

我的童年、少年在杭州度过,那时的杭城只有30多万人口,就相当于现在一个小城镇的规模。老杭州的居民基本集中在上城区和下城区,西湖区是风景区,居民大多是种地或种茶的农民。我家住在上城区清河坊附近,这一带属于杭州老城历史街区。南宋时,清河坊就有“一色楼台三十里”的称谓,自古便是杭州最繁华的商业和府邸区,拥有众多百年老店,是杭州城历史的见证。

我家的老房子在望仙桥东侧的会馆河下,这一带早先也多为商业旺铺,大多为二层砖木结构房子,白墙、青瓦、木构架;有的建筑门前还有青石台基、门廊、踏步;河边街道石板铺就,隔不多远就有下河的河埠头;石驳岸边有些断断续续的石栏板,树阴浓浓;不时有头戴黑毡帽的绍兴籍船家,摇橹撑篙水上穿过;蜿蜒悠长的河道架着很多石桥,仅听名字就知道有点历史了,什么水漾桥、新宫桥、望仙桥、通江桥、上仓桥、南星桥……夏天的傍晚,家家在河边摆开桌椅板凳,再摆上饭菜,一家老少围桌而餐,水乡人家之情、之景油然而生。这就是老杭州人的生活,而老杭州人生活的地界游人是不会去的,游人到杭州总是急急地去西湖,游完西湖又匆匆离去,对破旧的杭州老城没有什么兴趣,倒是老杭州人对游西湖的兴致淡得很。

当世人开始注视江南水乡时,游人逐渐对杭州老城有兴趣了,政府也意识到要保护老城区,可是,已经晚了。随着城市区域的扩大,城市建设运动的展开,又加上老百姓急于改善生活环境的心态,杭州老城似乎在一夜之间消失了。我家原先居住的河岸成了城

市绿地水景,原先各异的座座石桥换成了统一式样的水泥路桥,而原先沿河密排的老房子已被一条气势恢弘的高架公路所替代,一切的一切,城市顿失记忆。

本世纪的第一个春节,我携家人去杭州寻访老城,城隍山(吴山)脚下的鼓楼(文革时拆除)已重建完毕,河坊街正在被改造成“仿古一条街”,从官巷口至清河坊的中山中路上正在拆沿街的老房子。看到这情景,我对城市改造的速度与力度感叹不已,心想用不了一两二年,杭州老城将消失殆尽。幸亏政府英明,中山中路的老街、老房子及时保护下来了,并修缮一新,连接新改建的河坊街,民国建筑加上仿宋建筑,虽然有点不伦不类,但市民和外来游人却有了一条实实在在的商业步行街,终日照熙攘攘,大家不亦乐乎,似乎感觉到了老杭州的气息。

江南水乡“乡”的意义已完全超越了建制上的限定,而“小桥流水人家”在空间上界定了江南水乡。“江南忆,最忆是杭州。”我就从我的家乡说开去,说说江南水乡。

2005年6月18日

# 目 录

## 一、江南的河

- 1. 水域 ..... 1
- 2. 水路 ..... 5
- 3. 水乡 ..... 11

## 二、江南的船

- 1. 水乡的船 ..... 21
- 2. 竹木水筏 ..... 26
- 3. 船上人家 ..... 29

## 三、江南的桥

- 1. 桥乡 ..... 34
- 2. 石桥 ..... 40
- 3. 石拱桥 ..... 43
- 4. 石拱桥的构造 ..... 45
- 5. 桥岸交往 ..... 50

## 四、江南水巷

- 1. 石驳岸 ..... 54
- 2. 檐廊 ..... 60
- 3. 石栏板 ..... 67
- 4. 石板街 ..... 70
- 5. 河埠头 ..... 76
- 6. 岸边树阴 ..... 79

## 五、江南建筑

- 1. 民居 ..... 82
- 2. 宅院 ..... 91
- 3. 园子 ..... 100
- 4. 其他建筑 ..... 108





## 六、江南营造

1. 材料 ..... 115
2. 营造 ..... 121
3. 木构 ..... 123
4. 空斗墙 ..... 129
5. 砖雕 ..... 131
6. 拼木 ..... 137
7. 工匠 ..... 138

## 七、江南味道

1. 天井 ..... 144
2. 水井 ..... 148
3. 弄堂 ..... 151

## 八、江南茶馆

1. 茶馆 ..... 154
2. 喝茶 ..... 159
3. 茶馆文化 ..... 162
4. 老虎灶 ..... 165

## 九、江南人家

1. 饮食人家 ..... 168
2. 邻里之间 ..... 173
3. 失去家园 ..... 180
4. 反思 ..... 181

## 十、新江南水乡

1. 水乡论坛 ..... 183
2. 水乡之争 ..... 186
3. 新水乡 ..... 189
4. 新江南建筑 ..... 191

后记 ..... 195

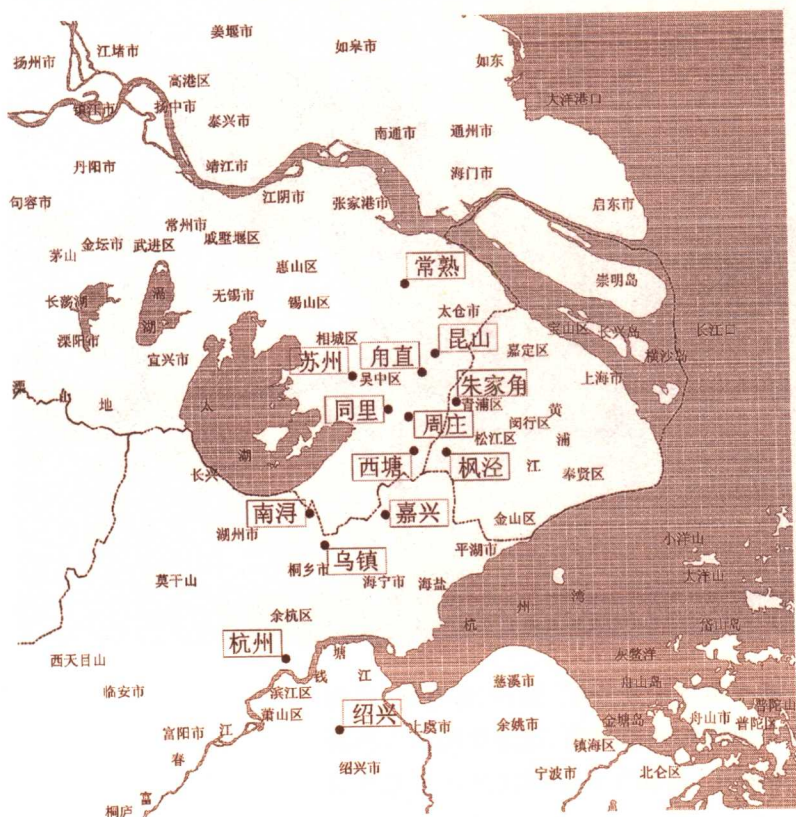


## 一、江南的河

吴良镛先生在《论江南建筑文化》论道：“江南地区河道纵横，湖荡罗列，为了适应这种多水的自然环境，江南城市有其独特的水陆交通体系和民居建筑形态，并组合成有江南特色的城市空间，达到了生态、文态的有机统一。”

### 1. 水域

江南通常指长江以南、五岭以北地区，也有人将江浙沪统称为江南。而事实上的江南经济文化重镇往往分布在江河湖泊密集地



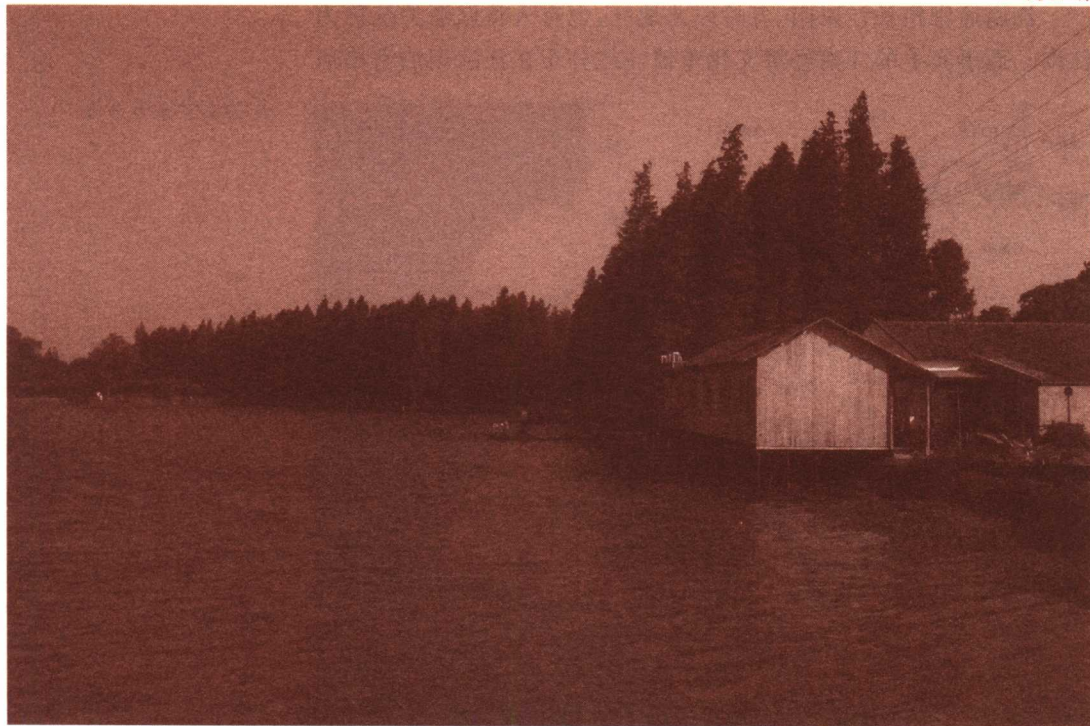
◎ 江浙沪水乡分布



区,犹指苏锡常、杭嘉湖及上海地区,也就是我们今天称之为“江南水乡”的地方。

翻开地图一看,浙江、上海、江苏的地理位置是沿黄海和东海南北走向,在中段有长江入海口的长江口、钱塘江入海口的杭州湾,下段有椒江入海口的台州湾、甌江入海口的温州湾。在江浙沪分布着大大小小的湖泊,长江以北有洪泽湖、高邮湖、骆马湖、微山湖(与山东交界);长江以南有太湖、阳澄湖、淀山湖、溇湖、石臼湖、长荡湖;而浙江境内多山,几乎没有什么大的天然湖,主要是为水力发电之用的水库,如新安江水库、陈蔡水库、长诏水库、长潭水库、紧水滩水库;其中新安江水库就是著名的千岛湖。历史上江南就是因这片水域而扬名的。

◎ 淀山湖



长江下游在江苏境内,浙江境内的新安江、桐江、富春江、钱塘江实际是同一条江(钱塘江干流在杭州市境内,建德梅城以上称新安江,自梅城以下,分别称为桐江、富春江),这两江之间水系异常

发达,历史上江南发达的文化经济区:太湖流域、杭嘉湖平原就在这两江之间。这个地区正好处于北纬 30°至 32°之间,属北亚热带湿润季风气候,温暖湿润,四季分明。

地图上看来太湖流域、杭嘉湖平原,河流纵横交错,河流的端头连着大小湖泊和水荡,这千年绵延不断的水网加上温湿的气候,一直是中国历朝历代的天然粮仓,同时也孕育出江南无数大小水乡,如太湖流域的苏州、周庄、同里、木渎、朱家角、金泽、角直、锦溪;杭嘉湖平原的杭州、嘉兴、嘉善、桐乡、乌镇、南浔、西塘。其实,早期这一带大多数城镇都具有水乡特征的布局,随着水域的改造和城市化建设,很多水乡逐渐失去了原貌,被千镇一面、千城一貌的新建筑所代替。就是我们今天保留下来的几个著名的水乡古镇,也只是当地的一小块历史保护区域罢了。

自古,杭州的变迁离不开江河湖泊的变迁。新安江、桐江、富春江及钱塘江,古代称“浙江”,是浙江省的最大河流,据说发源于安徽省休宁县西南、皖赣两省交界的怀玉山的主峰六股尖的东坡,源头为冯村河,河水由西南向东北流动,沿率水、新安江、桐江、富春江、钱塘江,注入杭州湾,全长 605 公里。

杭州不仅具有丰富的江水,内河资源也非常充沛。古代杭州城内河道众多,纵横交错。由于历史久远及自然与人为的因素,市区河道变迁甚大,原来的市河、茅山河、里横河等已完全湮废。现存的市区主要河道如中河、东河、贴沙河、古新河等也已经改造。浣沙河原为一条市河,其命名与“西施浣纱”的传说有关,20 世纪 19 年代被改建为防空坑道,坑道上为浣沙路。政府现在意识到浣沙河的环境与文化价值,正计划结合湖滨地区改造,部分恢复浣沙河水面。

中河,南北纵贯杭州城区中部,唐代称沙河,宋代称盐桥河,清代始称中河。中河开凿于唐代,南宋时盐桥河南起碧波亭,经州桥、通江桥,与保安水门的里横河汇合,过望仙桥北上,至梅家桥出天宗水门。据 1928 年《杭州市水道沟渠调查表》记载:中河自凤山门外的四驾桥到武林门外的清河闸,河长 7715 米,宽 8~13 米,南接龙山河,水流方向由南向北汇入上塘河。后经 80 年代大规模治理,中河南起凤山桥,北至新横河桥,全长 6400 米,河宽 8~10 米,河水经艮山门流入京杭运河。



◎ 镇江西津古渡

我祖父母的老宅子就在望仙桥附近的中河河畔，我在那度过快乐的童年、少年时光。

要说杭州不得不说西湖。据说西湖是由于火山喷发形成的陷落盆地，在这天然湖的基础上，后经历代治理，转变为人工湖。现在的西湖南北长 3.3 公里，东西宽 2.8 公里，周长 15 公里，面积 6.03 平方公里。除去湖中小岛、长堤、孤丘，水面积约 5.66 平方公里。西湖流域面积 27.25 平方公里，由金沙涧、龙泓涧、长桥溪以及环湖零星低丘的来水补给。上世纪末，西湖建成引水工程，由钱塘江边闸口泵站通过管渠穿越玉皇山、九曜山的输水隧道（全长 3137 米），可每日输送 30 万吨钱塘江水补给西湖。

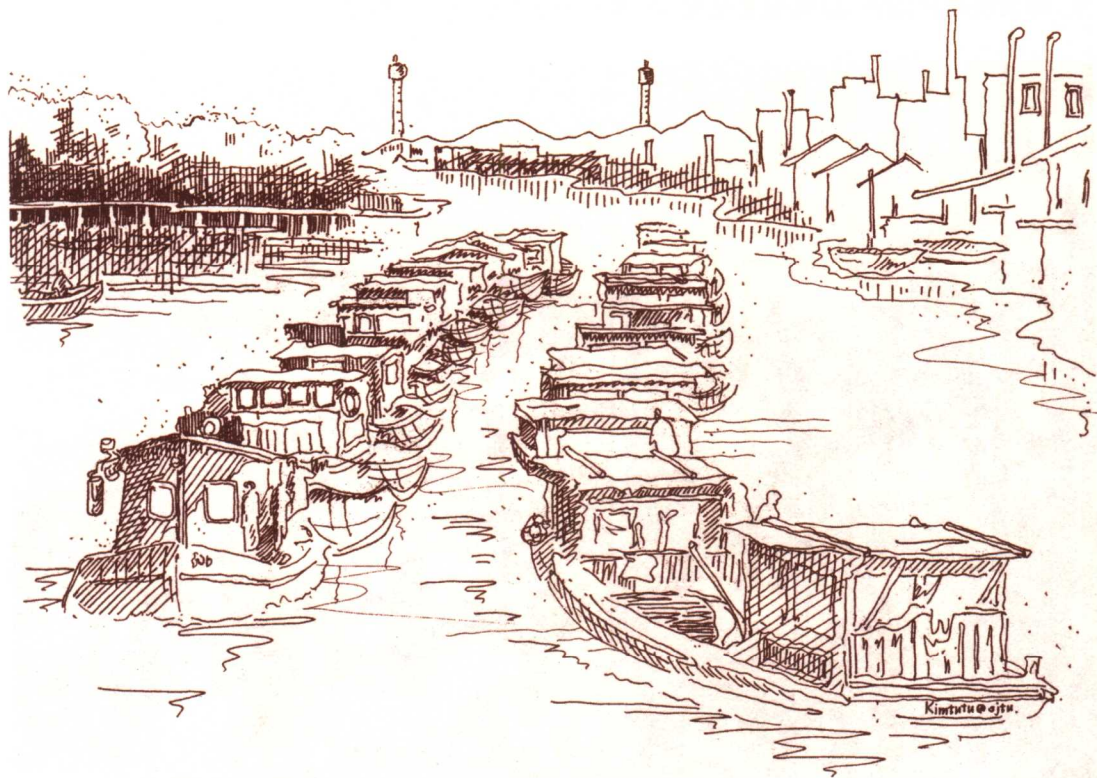
近期杭州又展开浩大的“西湖西进”工程，工程东起西山路，恢复曲院风荷和丁家山之间的杨公堤，北以灵隐路为界，南至虎跑路，西面界线沿青龙山、五老峰、鸡笼山、吉庆山山脚、经黄泥岭与灵隐路相连，总面积约 477 公顷。古代的西湖要比现在大得多，在汉唐时面积约 10.8 平方公里，但由于历年注入湖泊水流所夹带的泥沙和营养物质沉淀，导致湖底不断变浅，虽经历朝历代不断疏浚，西湖湖面仍不断缩小。西湖西进工程希望还其本来面目，还杭城一个江南水乡重镇的本色。

杭州的水不大,山也不高;但就是这不高的山、不大的水,配置得当,相互映衬,活脱脱地勾勒出一幅江南水乡风景的水墨画,使人万般留恋,百看不厌。

## 2. 水路

举世闻名的京杭大运河,是世界上开凿最早、最长的一条人工河道。大运河北起北京,南至杭州,流经北京、河北、天津、山东、江苏、浙江六个省市,沟通了海河、黄河、淮河、长江、钱塘江五大水系,全长 1794 公里。从公元前 486 年始凿,至公元 1293(元代)年全线通航,前后共持续了 1779 年。京杭大运河由人工河道和部分河流、湖泊共同组成,全程可分为七段:通惠河、北运河、南运河、鲁运河、中运河、里运河、江南运河。

◎ 京杭大运河





江南水乡

京杭大运河作为南北的交通大动脉,大大促进了中国南北经济和文化交流,促进了沿岸城乡的迅速发展,与大运河联系的江南各水系支流上的村落、乡镇也得到快速发展的机会。京杭大运河在杭州境内与钱塘江沟通后,起点为三堡船闸,经艮山门、中山北路桥、江涨桥、大关桥、拱宸桥、义桥、武林头至塘栖,由杭申甲线、杭申乙线(运河古道)出境。



◎ 乡野水荡

清朝末年,自京汉、津浦等铁路修建以后,水运开始衰落,大运河河道越来越窄,最窄处不足十米,运输能力大减,不少河段不能通航。新中国成立后,制定了改造大运河的计划,对运河很多区段进行了疏浚、扩展,沿河建设新航闸,改建和新建了许多现代化码头。目前,大运河虽不能全程通航,但季节性通航里程已达 1100 公里,对发展地区经济,加强南北交流,起到了一定的作用。特别是作

◎ 金泽水路



为南水北调的主要路径,古老的大运河仍在发挥重要作用。

大运河的历史文化价值举世公认,古建筑学家罗哲文先生为大运河申报世界文化遗产奔走多年,但困难重重,至今未果。

在铁路发展以前,杭州的商业中心一直在城北拱宸桥所在地的运河码头,客运、货运非常繁忙。京杭大运河由杭州的北部进入,向南,至武林门拐弯向东、再向东南进入钱塘江,由于水量充沛,至今仍水运繁忙,除了短途的客运,主要是建筑材料类的货运。

儿时我竟一直不知家门前这条河的名字,也没在意别人说起,后来才知道叫“中河”,东面隔几百米与之平行的一条河叫“东河”,再往东是一条大河叫“贴沙河”,当地人叫“城河”,这就到杭州城边了,古代这河边肯定有城墙。

中河南北走向,河面不大,却北端连通大运河,南端进入钱塘江,可见当时沿河而居的商家和居民出行是何等的方便。“中河”自

◎ 枫泾水路







古就是水运要道，成语“商贾辐辏”源出于此。旧时，旁河埠头，商家汇聚，官衙府署，货栈林立，历代都是杭州经济、文化中心。如余秋雨在《江南小镇》中描写的周庄：“周庄虽小，却是贴近运河、长江和黄浦江，从这里出发的船只可以毫无阻碍地借运河而通南北，借长江而通东西，就近又可席卷富庶的杭嘉湖地区和苏锡一带，然后从长江口或杭州湾直通东南亚或更远的地方，后来郑和下西洋的出发地济河口就与它十分靠近。处在这样一个优越的地理位置，出现个把沈万三是合乎情理的，这大体也就是江南小镇的秉性所在了……”

◎ 木渎水路

