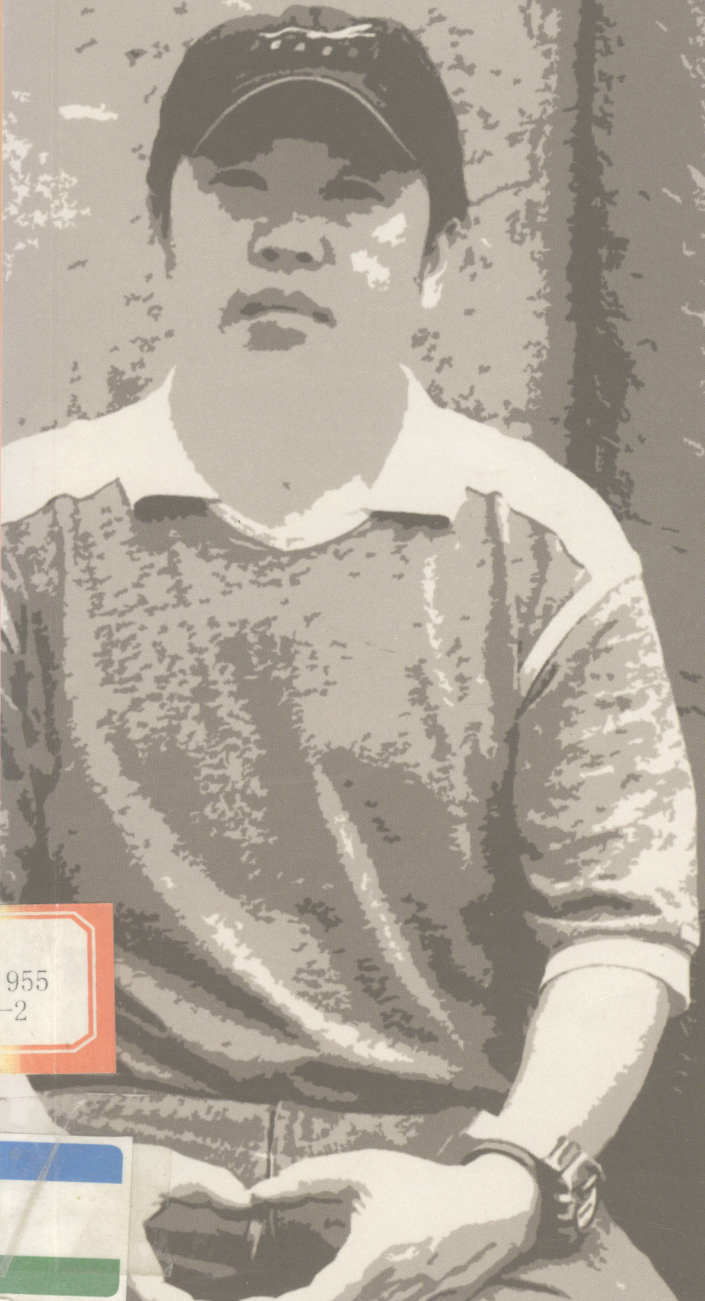


# LIUASHI 刘向东画室

色彩静物教学问答

刘向东 著



13605807259



湖北美术出版社

刘向东画室

955  
-2



肖佳 (江西) 2002年考入中国美术学院

- 刘晓东画室 石膏像素描教学问答
- 刘晓东画室 头像素描教学问答
- 刘晓东画室 色彩静物教学问答

- 刘晓东画室 石膏像素描高考示范
- 刘晓东画室 头像素描高考示范
- 刘晓东画室 色彩静物高考示范

版权所有 违者必究

丛书策划 / 王开元  
责任编辑 / 王开元  
技术编辑 / 祝俊超

ISBN 7-5394-1505-3



9 787539 415055 >

图书在版编目(CIP)数据

色彩静物教学问答 / 刘晓东著.  
- 武汉: 湖北美术出版社, 2004.1  
(刘晓东画室)

ISBN 7-5394-1505-3

I. 色... II. 刘... III. 水粉画; 静物画-技法(美术)  
- 高等学校-入学考试-自学参考资料 IV. J215

中国版本图书馆 CIP 数据核字(2003)第 122026 号

湖北美术出版社出版发行  
武汉雄楚大街268号C座13层

邮政编码: 430070

电话: (027)87679521

深圳华新彩印制版有限公司制版印刷

新华书店经销

印数: 10001-20000册

2004年1月第1版  
889mm × 1194mm 1/12

2004年3月第2次印刷

印张: 3

ISBN 7-5394-1505-3/J · 1266

定价: 22.00元



LUXIAODONGHUASHI

## 好一个“晓东画室”

• 王开元

当今，全国各种类型的美术考前画室可以说不计其数，但真正办出模样、办出水平、办出影响力的却寥寥无几，是不多见的。“晓东画室”可了不得，它是众多美术考前画室中的佼佼者，而它在全国上下的名气既不是哪一位名人给抬出来的，也不是“室主”刘晓东本人给吹出来的，一句话：学生认他，市场选择并偏爱着他。

“晓东画室”之所以扬名，究其缘由，大约有以下几个方面：

首先是有明晰的教学理念。所谓理念，说得通俗些就是有“想法”。“晓东画室”的“想法”就是艺术地教学，认为讲解艺术比仅仅传授所谓的技术重要得多。所以，画室的教学注重开放性、实验性和选择性。用刘晓东的话说，不能因为进了画室，就把学生整成了只会画几笔画的“傻子”。

其次，“晓东画室”还有一套行之有效的教学方法。一是“文图并茂法”。刘晓东说，“文”就是讲。既讲艺术，又讲技术；“图”就是纸上见，即动手为学生改画。不仅他自己亲自改，其他教师也是一样。动手改画的过程，就是在学生学习的难点上突破和深入，效果直观明了，深受学生欢迎。二是“以点带面法”。一般来说，进画室的学生专业能力参差不齐，任其“放羊”，蜻蜓点水式地指导收效不大。“晓东画室”抓住一些“尖子生”，为全画室创造一个“染”的氛围。老师与学生，学生与学生互动互进，体现出教学的开放性特点，极大地激发了每位学生的学习积极性。三是“量变质变法”。画室十分注重学生的作业量，不强调学习上的所谓“终南捷径”，不提倡几笔画一个苹果的“巧办法”，而是鼓励学生勤动脑，多动手，通过作品量的积累达到质的飞跃。在“晓东画室”里，满墙的作品就是明证。四是“两条腿走路法”。画室十分强调学生在文化课和专业课上的齐头并进，在合理安排专业课教学计划的同时，还准备在文化课的教学上采取切实措施，这是教学中的平衡发展。

明晰的教学理念，加上行之有效的教学方法，成就了“晓东画室”丰硕的教学成果。近三年来，据不完全统计，仅考上中央美术学院和中国美术学院两校的学生就达120多人。2002年，在中国美术学院各专业的考试中，竟有5个第一名出自“晓东画室”，这就不能不令人思考了！应该说，“晓东画室”的成功，最直接的受益者是那些从这里走出去的莘莘学子。

现在，“晓东画室”系列丛书出版了，我们和作者的心情一样，希望有更多的青年朋友们从中受益。

●“晓东画室”联系电话：13605809259



# 色彩静物教学问答

问：刘老师，怎样开始学习色彩？

答：学习色彩并不难。和认识许多事物一样，色彩的学习也是有规律可循的。首先，我们应该对色彩的相关知识有一个基本的认识和了解，如：色彩是如何产生的？三原色、间色、复色之间的关系以及如何调配？物体与物体之间色彩关系的变化因素，固有色、光源色和环境色是怎么一回事？等等。

问：老师，如何合理分配固有色、光源色和环境色在画面中的比例？

答：一般正常的光线下，物体的固有色占主导地位。只有在特殊的情况下，固有色方有所变化，如：晚上、早晨、强烈人造光等；玻璃、金属、瓷器等物体，因自身的质地透明、光滑的缘故，所以受环境色和光源色的影响明显，色彩的固有色相对来说弱了很多。而土制的陶罐，正常的光线下固有色很强。光源色要根据光源强弱来决定在画面中的比例成分。环境色主要是在物体的暗部体现得比较多一些。

问：还应该把握哪些基础知识？

答：既然物体存在于空间光线之中，那么，不可否认就会有色彩冷暖关系、空间关系和强弱关系。因此，在认识和研究色彩关系时，要注重物体的黑白灰关系（素描关系），使色彩与形体合理地结合起来，这样物体在塑造上会更加完整。同时，色彩冷暖关系处理的好坏也是物体刻画中一个不容忽视的要点，而后根据整体的需要考虑物体与物体的前后关系，以此推进色彩亮度、纯度和灰度等强弱关系。

问：如何把握画面的核心问题？

答：你指的是画面的色调问题吧？如果是的话，那么当你画一张画时，首要问题就是色调。因为色调是统关全局的。这就要求你们在作画时看准色相，即静物总的色彩倾向，是冷的还是暖的？是冷灰的还是暖灰的？是对比的还是和谐的？是高调还是低调的？是高纯度还是低纯度的等等？总而言之，你们要学会高度概括，学会归纳，学会把握住物体之间色彩的呼应关系，以及作画中应关注的要点。

问：色调统一会不会影响色彩的丰富性？

答：不会。色彩的色域很长，即使很和谐的色调也会画得很丰富，关键是你对色的理解和把握的程度如何。我解读印象派大师们的画时，就清清楚楚地看到，画面统一和谐的色彩中丰富而富有变化的色彩痕迹真是漂亮极了，然而处理上却很聪慧，画面丰富而不紊乱。

问：老师，有什么妙技？

答：不论什么基调的画面，都有主次、前后之分。我记得前辈们有句妙语：在作画中如果你选定某种色为主调，那么这种色就始终伴随着你的画笔，直至结束。

问：怎样使画面看起来舒服？

答：做到和谐统一和对比恰当，两者既要相互对比、相互衬托，又要相互影响、互为渗透。如同音乐中的音调，和谐就给人美的听觉享受，画也如此。个别色彩偏离了基本色调，在人们视觉中就会感到刺眼、不舒服。因此，色彩在色调上的统一很重要，即使物体中有不协调的色彩，那么在处理上也要尽可能降低各自色彩的纯度，减少相互之间的强烈对比，达到和谐统一的目的。

问：在起稿时，您为什么要求我们用铅笔或根据静物的主要色彩倾向来定色稿？

答：一是因为铅笔起稿便于构图和修改；二是我们在作画之前，应对静物进行全方位观察分析，确定色调总倾向。然后用你所分析的总倾向色彩来起稿，这样就很容易定色调，很多学生不管画什么都用蓝色起稿，这样不太好。

问：初学色彩，画八开纸张大小有什么好处？

答：纸张小便于把握，易于归纳和概括，能使我们着眼于大体块，打好基础。（图1~图7）

问：在作画时，可以从局部入手吗？

答：完全可以。前提是首先要统观全局。这里我谈一个难点，就是衔接问题。因为我们在作画时，肯定要考虑局部刻画塑造，而水粉颜料不同油画颜料，水粉颜料由于性能所定，比较易干，这就给作画者带来很多困难。因此，局部表现就比较好解决难衔接这个问题，望同学们多尝试噢。

问：“手法多样，打好基础”这句话怎么解释？

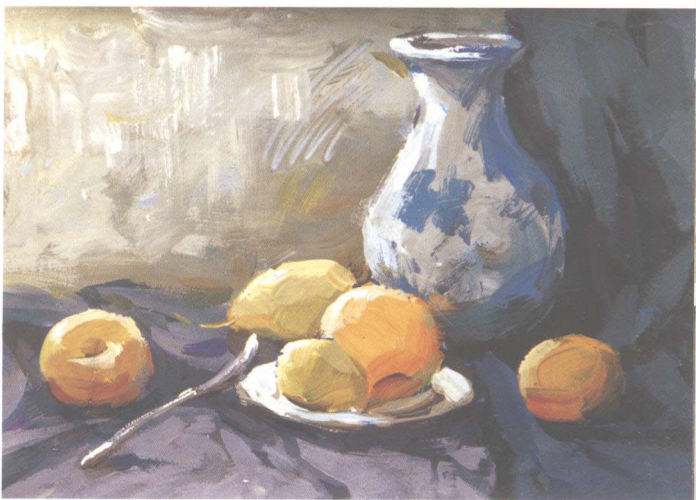
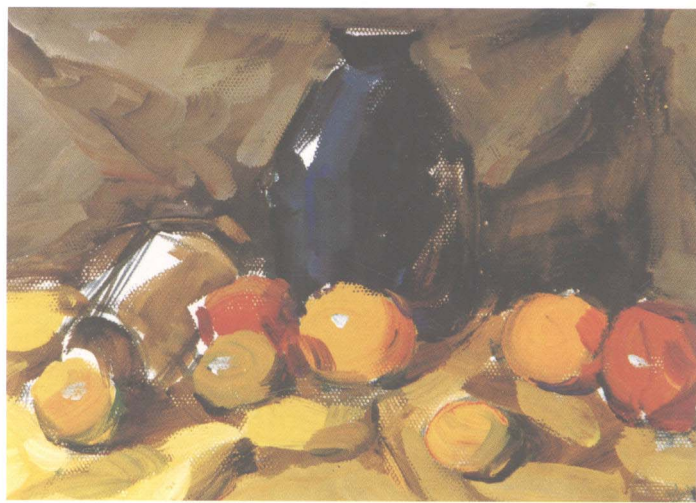


图1、图2、图3



图4

答：我们作画时面对的物体不是一种材料所构成的，而是许多材料综合组构起来的静物，如水果、布、塑料、书、金属、玻璃、陶瓷等。所以，采取干画法、湿画法、干湿结合法、透叠法作底法等，都会丰富作画的表现手段，同时也可以丰富不同材质的真实表现。而用笔也不可轻视，点、拖、拉、摆、揉、擦等造成的肌理效果，都会给画面呈现奇观。

问：我们看您作范画时，都吓坏了！你常说“敢”字当头，能不能说具体些？

答：呵呵，没有那么严重吧！我觉得作画首先应该有自信心，其次就是胆量了。色彩不同于素描，大部分都是感觉性的东西。所以呢，感觉到的东西，就要敢于捕捉它，而且手要狠，落笔要稳。其实很多表现技法，没有什么好说的，只要你多多实践，反复思考，就会悟出点道理来。

问：这样会不会画坏啊？

答：当然有的，但也没什么。科学家爱迪生在实验室里不是99次失败，1次成功了吗？学画如果你每一笔都画得正确，那肯定不是一张什么好画，画画就是在反反复复，不断否定、不断琢磨的过程中得出你所追求的理想画面效果。

问：那么“将错就错，负负得正”这句话又如何解释呢？

答：有时我们是画错了，颜色调得不对，这不要紧，关键是后面几笔在纸面上你怎样将错就错，将颜色调整回来，这才是解决画面成功与否的关键所在。如：红+绿+白=灰复色。如果红、白调多了，而绿色调得不尽人意，那么最后需要补充的“绿色”就十分重要。在我们作画时，时间的把握啊，调制“绿色”的多少啊，都会直接影响画面色彩效果的成败。

问：为什么我们在作画时会出现画面“火”的感觉？

答：这主要是整体对比和局部比较不够所致。一组暖红色调子，由于过红、过暖和焦枯，常常会给人以火气不安的感觉。为避免火焦之感，作画时尽可能不要画得过厚、过干，需多调制水，这样就会使画面有湿润之感。更好的办法是可在用颜色时，加少许冷颜色，降降火气。这就如同厨师在做红烧鱼，最后加葱花点缀是一样的道理。这里再告诉大家：任何同系列颜色都有冷暖之分，红色也一样噢！

问：能不能再概括地说说？

答：画暖色时，考虑冷色。反之亦然。

问：老师，您说对比很需要，变化是根本，能解释一下吗？

答：因为对比有多种多样的，如冷暖对比、强强对比、强弱对比、黑白、明度、纯度、灰度、艳度、彩度对比等，画面对比很需要。有了对比，才有变化，才能丰富，才够刺激，才能达到目的。

问：画色彩在何时可以采取一定的夸张手段？

答：为了突出和削弱某一物体在静物中的主次关系，采取夸张手段是十分必要的。如背景可根据画面的需要，适当多加一些灰色，以减弱色彩饱和度，对画面的空间处理是一个很好的表现手段。而核心的主体物，则可以提高它的纯度和明度。有时考虑为突出某一物体，也可以加强它的对比度，以此来抓住观者的视觉，增强画面的感染力。

问：为什么我们在画色彩时不敢将暗部加重？

答：这是我多年来一直十分强调的关键问题。据我看到的现象有以下几个方面：1. 不敢用重色；2. 不知道用什么色；3. 怕画脏；4. 黑、白、灰概念不清（素描不理想所致）。不敢用重色：原因主要是心态上的问题，再者是怕影响画面的局部效果。不知道用什么色：一般在室内画静物，受光面大都倾向冷色，而暗部用色最好用橄榄、赭石、褐色、土黄、青莲、深红、曙红等，但是用色要薄，不宜过厚。怕画脏：因为怕画脏，就不敢尝试用一些颜料，所以就永远画不好。素描（黑白灰）太弱：前期的素描黑白关系没有上佳表现，在画色彩时问题就出现了。

问：老师，我在书上常常看到“粉”字，您怎么考虑这个问题？

答：书上说得对。如过多过量地用白色；冷暖对比不够；素描问题；明度、纯度、灰度的把握不尽人意等等。但我有个人的看法，我觉得用笔用色直接牵涉到画面的成败。

1. 用笔不当，过多重复，就会导致“粉”。因为水粉颜料性能所致，会使得画面原有的颜色和新画的颜色产生混合，从而产生“粉灰”的感觉。
2. 用色过薄，覆盖不住，也有“粉”的感觉。所以在用笔用色上，切不可掉以轻心，需好好研究，方显奇观。

问：我们看您作画用了很多白色，但并不粉，是什么原因？

答：呵呵！这是技巧问题，笔和颜色在你手中，问题是你怎么用了。素描黑白灰在色彩中的把握，以及调制颜色的灵活性都是成败的关键。

问：学水粉画，到底怎样一个步骤比较好？

答：我在长期的作画中，得出这样一个结论：水粉画其实与其他画种都有着相似之处，开始作画时都不宜过厚，而且从暗部开始比较容易上手。其要则：铺大色时要薄，刻画时加厚，深入塑造时再加厚。作必要修改时，根据画面需要可以冲洗一下，再画。

问：我听不少先生说，画水粉切不可用黑色，您的看法呢？

答：完全可以用，而且要大胆地用。因为画灰色调子的画，少不了就是黑色啊！但慎重地告诉大家：用黑色如同厨师烧菜加味精一样，万万不可多用、泛用。

问：画一些灰调子的画有什么好处？

答：其实灰调子的画，并不是每一个学生都能达到的。这要求学画者必须具备一定的绘画功底。前辈说得好，当你会画“灰调子”的作品，你才算是真正的会画色彩了。我很赞同前辈的这番话。虽说统一、对比色调难画，但把握好灰色调性的画面也并非举手之劳的事，它要求学画者对色彩有更深层的认识和理解，并且能在技法上娴熟灵活地把握。望同学们多多尝试。

问：怎样调色，才会有上佳的表现？

答：这是仁者见仁、智者见智的事，没有什么严格规定。

问：那用什么工具调色比较好？

答：我看学生大部分都用调色盘和调色板调色，但调色盘不是惟一调色工具。本画室有不少高手，用纸板调色，甚至有时干脆在画面上边画边调，我觉得很好，为什么？因为你想画出一张比较理想的画，作画的手法很重要，平平淡淡的画面效果，是不会有上佳效果的，又谈何高分呢？

问：暗部不透气、过暗、匠气，怎么办？

答：1. 画暗部最好是用生褐、熟褐、群青、青莲等透明颜色比较好；2. 不易过多加白色调制；3. 匠气、过暗用橙色补救，也可以大胆动用其他纯色，这要根据画面的需要来定。

问：我听说您比较提倡任课老师改画，是吗？

答：是的，作为老师，在教学过程中，文图并茂式地传授（图：画也；文：讲也）给学生远比“君子动口不动手”接受的效果好，而且收效快，便于技能的提高，尤其是对初接触色彩的学生。我很坦率地讲，改画是最直观、最直接、最易吸收和最有效果的一种教学模式（当然老师是比较辛苦的）。改画，每时每刻都渗透着教师的教学意图。一张画，经过老师短时间的改动，立刻让人耳目一新，画面中改过的地方清清楚楚地展示给学生，让学生明白原画中所存在的问题。倘若学生有机会能亲眼观赏老师潇洒、灵动的笔触，那效果会更好，而且会大大地刺激学生的视觉，激活学生的学画思维。

问：学生反映怎样呢？

答：经过多年的教学积累，学生十分欣赏我的教学思路，特别是在教学改画这一重要的环节，百分之九十以上的学生表示肯定，且受益匪浅。

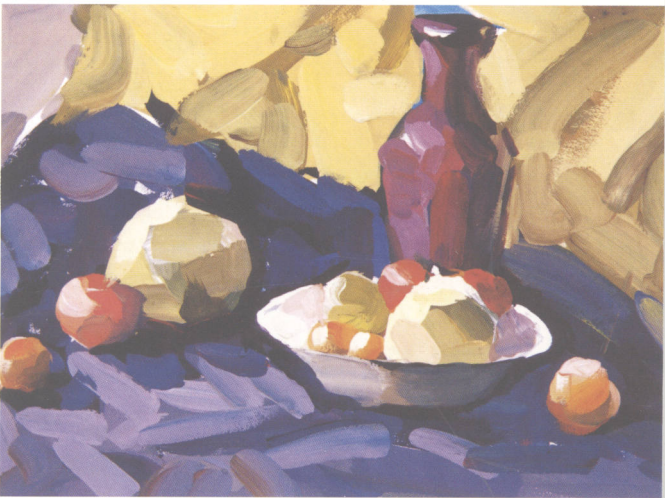
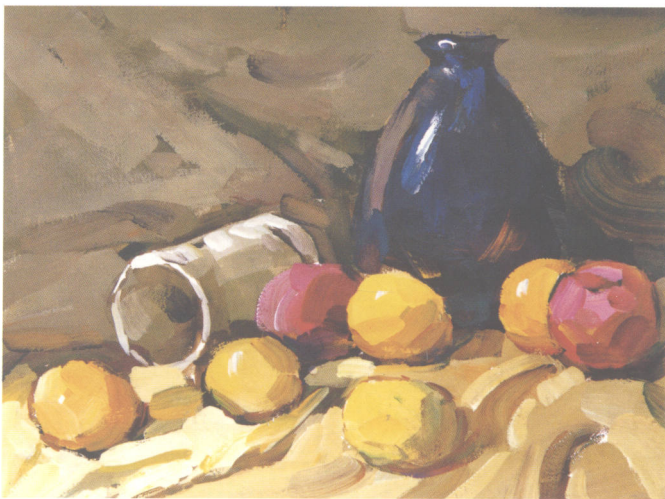
问：老师，您常说“没有脏色，只有比较而言”，这话如何理解？

答：我们对色彩的判别是相对的，它们之间相互对比，互为衬托，相互影响。色彩的所谓“脏色”，只是在某一色彩环境中不吻合、不协调、色彩倾向性不明确所致，你单独看一种颜色可能就很美。所以色彩的脏与否，只能通过比较才能定论。我们在日常学习的过程中，不妨多作些色彩对比方面的训练，从中悟出一些门道。

问：有时我们为了画面的色彩丰富，主观上加很多颜色，但看起来总不理想？

答：是啊，这也是青年朋友学画过程中的一个共性问题，主要是过于跳跃、琐碎，明度、纯度、色相不注意所致，甚至个别老师也建议“画色彩就是要丰富”。我在前面已经提出自己的教学宗旨：整体观察，整体画。关注色彩大关系，行之有效靠大笔，盲目加色是误区，“花”来“花”去没看头。

图5、图6、图7





骆荣泉  
于杭州  
晓东画室

骆荣泉(浙江)  
2000年考入浙江工业大学艺术学院环艺系



王 凌（浙江） 2004 届考生

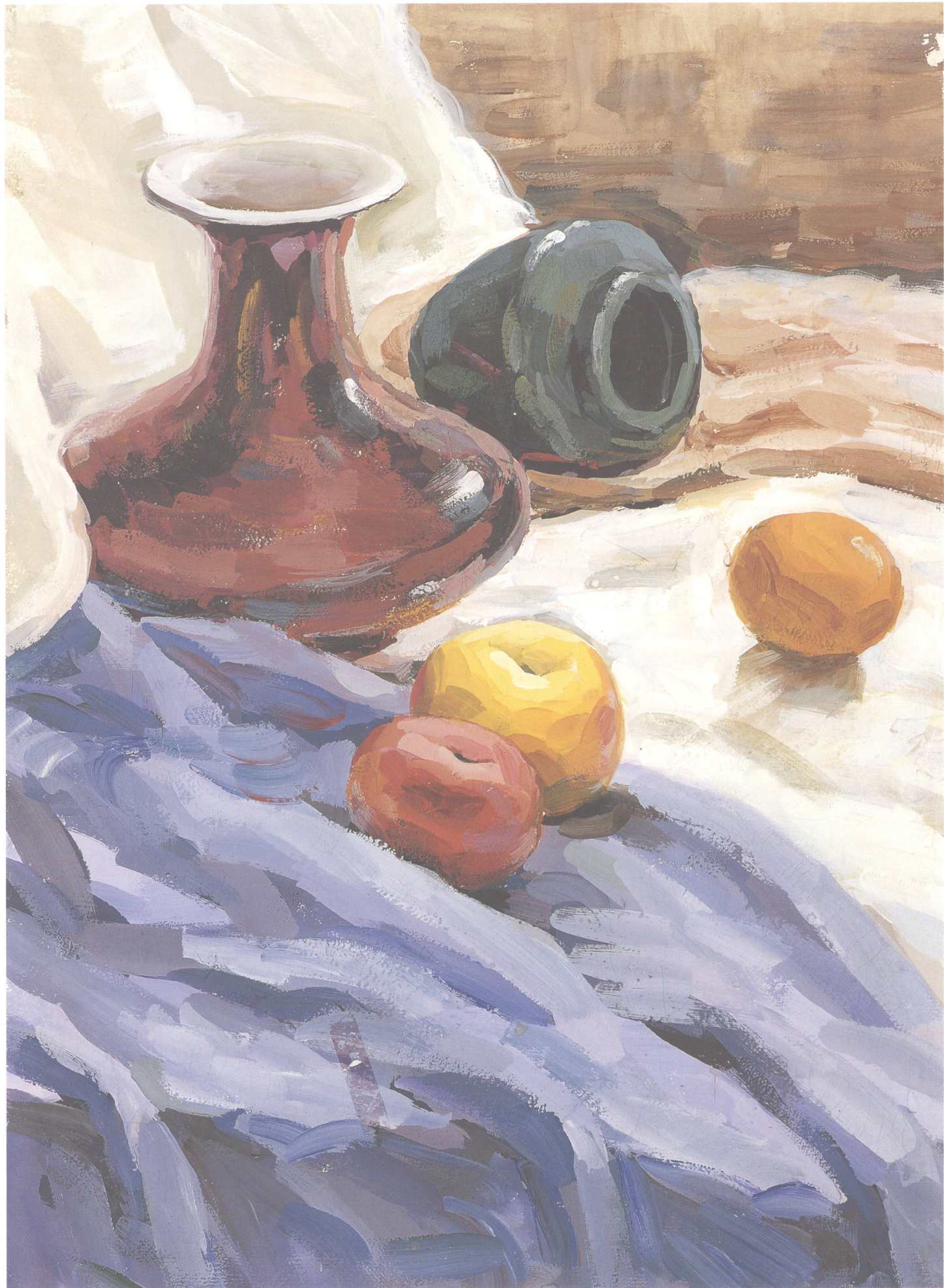
晓东画室





胡月（江苏）2003年考入中国美术学院设计系

晓东画室

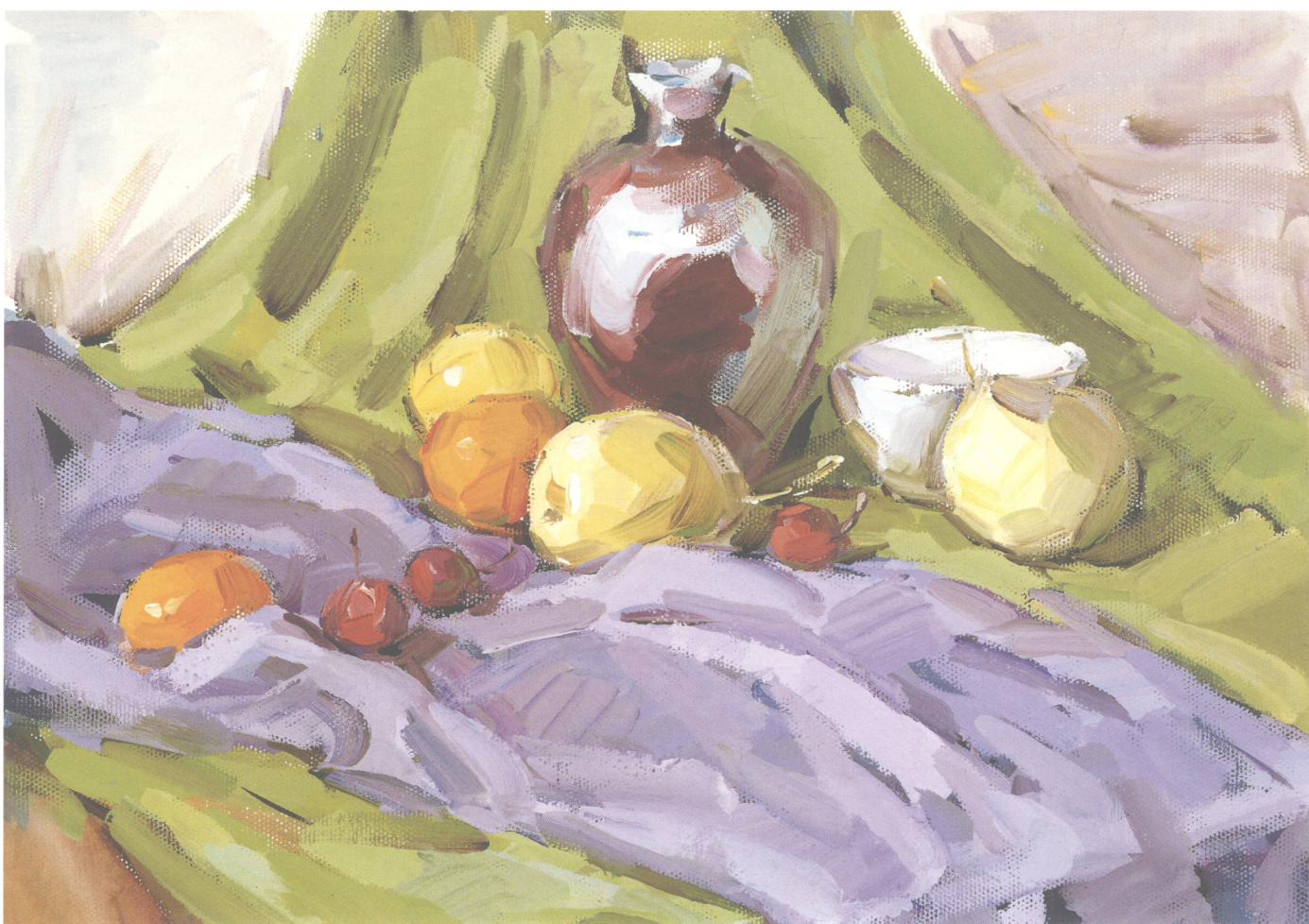


马宁 (安徽)  
2002年考入中国美术学院



上

胡月 (江苏)  
2003年考入中国美术学院设计系  
考前默写



张绍军 (浙江)  
2002年考入中国美术学院设计系



周 云 2002年考入中国美术学院设计系

晓东画室



方东向（浙江）2001年考入中国美术学院设计系

晓东画室



朱 飞 (浙江)  
2001年考入中国美术学院设计系



骆荣文（浙江）  
1999年考入浙江工业大学艺术学院



骆荣文（浙江）1999年考入浙江工业大学艺术学院



方向东（浙江）2001年考入中国美术学院设计系

晓东画室





潘志琪 1994年考入西安美术学院染织系

晓东