

象棋国家大师讲座丛书

象棋开局 实战技巧

编著:象棋国家大师万春林
顾问:象棋国家特级大师胡荣华
审校:象棋国家特级大师单霞丽



上海科学技术文献出版社

图书在版编目(CIP)数据

象棋开局实战技巧 / 万春林编著. — 上海: 上海科学技术文献出版社, 2000.5

(象棋国家大师讲座丛书)

ISBN 7-5439-1605-3

I. 象… II. 万… III. 中国象棋-布局(棋类运动)
IV. G891.2

中国版本图书馆CIP数据核字(2000)第18022号

责任编辑: 赵义良

封面设计: 何永平

象棋国家大师讲座丛书

象棋开局实战技巧

顾问: 象棋国家特级大师 胡荣华

编著: 象棋国家大师 万春林

审核: 象棋国家特级大师 单霞丽

*

上海科学技术文献出版社出版发行

(上海市武康路2号 邮政编码200031)

全国新华书店经销

常熟人民印刷厂印刷

*

开本 787×1092 1/32 印张9 字数209 000

2000年8月第1版 2002年1月第2次印刷

印数: 10 001—15 100

ISBN 7-5439-1605-3/G·388

定价: 9.80元

《科技新书目》536-562

序

三言

春林这一年多来,除了到棋院训练或外出比赛之外,一直在专心致志地干一件事——写书。作为一位专业棋手,少不了要接受棋刊编辑的约稿,写上几篇棋评。但写书,却往往被专业棋手视为苦差。我自己也写过几本棋书,个中艰辛,我是十分清楚的。不过当我得知上海科学技术文献出版社的编辑同志想约春林写一套象棋丛书时,我是极力支持春林能接下这一任务的。

从春林 1984 年进上海市队至今,已经整整十五年了。当年只有 15 岁的中学生,如今已是年届而立的大小伙子、象棋国家大师了。十五年的专业棋手经历,使春林积累了相当丰富的理论知识和实战经验。尽管他已为各地棋刊写了不少棋评,但写书、出书还是头一回。不少专业棋手,棋下得不

错,却不善动笔写作。而春林并不缺乏写作能力,也到了写书的时候,因此我是支持他写这套书的。

春林是个勤奋、用功的人。在他这个年龄段,若论他的天分也许不算拔尖,但若说到他的用功,那可是远近闻名的。下棋如此,写书亦然。写这套书,尤其是写开局的这一册,春林花费了很大的功夫。他不愿意敷衍了事,糊弄读者。在他心目中,最好的一本棋谱是广东特级大师杨官璘的《弈林新编》,因为他认为老杨的那本书是可以长久流传的。眼下他写的这套书,自然还不能与老杨呕心沥血的名著相提并论,但正因为春林对自己的写作有着高标准、严要求,所以他写这套书,不光会让这套书的万千读者获益匪浅,对于他自己棋艺的精进也是很有帮助的。

春林与我及上海市队的队友们,在上海队这一大家庭中,朝夕相处已度过了十五个光阴。记得他刚进队的那会儿,棋艺还很稚嫩。他最初与我下棋,要被我让三先,他也赢不到棋。靠着自身的勤勉、刻苦,他的棋力长进很快。他从1987年起,就开始参加全国个人赛,第二年就在全国个人赛中战胜特级大师柳大华。1990年10月,在杭州全国个人赛中,春林最后一轮苦战五个多小时,取胜广西棋王黄仕清,获第十二名,取得象棋大师的称号。

成为大师之后的春林并不因此而满足,他向着下一个奋斗目标——进入全国前六名而继续努力。1993年青岛全国个人赛,春林名列第八,离前六名只有一步之差。四年之后的漳州全国个人赛,春林终于跻身全国前六名。那届全国赛,可以说是上海男棋手获得丰收的一次。我得冠军,林宏敏和万春林分获第四、五名。三个上海人同时进入前六名,此前只在1960年出现过一次(当时我和何顺安获冠亚军,朱剑秋获第四名)。

近几年的全国个人赛,由于有我和柳大华、李来群、吕钦、赵国荣、徐天红、许银川、陶汉明八个特级大师参加,每届前六名中的大多数席位都被我们这些特级大师所占。像1997年那一届,前六名里有我、吕钦、许银川、徐天红四个特级大师,春林能超越四位特级大师及众多强大师,成为前六名中的“新秀”,可以说是非常之不易!

首次进入全国前六名,使春林迎来了棋手生涯中的高峰期。去年,他还夺得了“中视股份杯”全国省市冠军赛的冠军,并作为中国队的一员在“春兰杯”亚洲象棋锦标赛中夺得男子团体冠军。

三十岁的春林,在新世纪的新的奋斗目标,应该是早日晋升特级大师。他已进过一次全国前六名,距离晋升特级大师所必须具备的四次进入全国前六名还差了三次。实现这一目标,可谓任重道远。好在他还年轻呢!

春林将这套新书作为奉献给新世纪的礼物,那么,作为他的师长,我是乐于为他的这套处女作写序的。听春林说,他今后还要为棋迷朋友们多写些书,我很高兴,为他,也为读者。

胡荣华

1999年12月于上海

前

言

象棋乃是中华民族之国粹，但它是谁发明的，现尚无法进行考证。象棋流传至今，从农村到城市，棋弈活动得以持久而普遍的开展，深受着广大民众的喜爱，其如此神奇的魅力，确实令人赞叹不已。

我是从最初的“马走日，象走田”开始踏入弈道的，屈指算来，差不多已有整整二十年了。从认真看棋书，进而悉心地研究，之后，自己又在写棋书，这是我棋弈生涯中的一个重大突破。写棋书之目的，是想把个人对象棋的认知以书的形式表达出来，从而提高广大弈棋爱好者的棋艺，为推进、普及弈棋活动作出自己的努力。

象棋的开局，看似相当简单，实则其变化深不见底。依我个人之见，要想熟谙象棋开局，除了多经实战外，学习和研究棋坛高

手或前辈的实战对局,是极为重要的。本书所讲述的一些开局细解和开局定式,是我从历年的重大棋赛中,融合本人的学习研究和实践,进行概括、提炼和遴选出来的,具有一定的普遍性、实用性和参考价值。如果读者能从中有所收益的话,那将是我最大的荣幸。

象棋艺术的生命力,在于不断开拓、创新。我深知自己的棋艺水平有限,编写的时间又较匆促,本书定有许多不妥之处,只能权作引玉之砖,望棋友们给予指正。

万春林

1999年12月

目 录

第一章 中炮对屏风马	(1)
中炮过河车对屏风马平炮兑车——红跳边马.....	(1)
中炮过河车对屏风马平炮兑车——红七路马(一).....	(5)
中炮过河车对屏风马平炮兑车——红七路马(二) ...	(12)
中炮直横车对屏风马两头蛇(一)	(15)
中炮直横车对屏风马两头蛇(二)	(21)
中炮过河车五六炮对屏风马平炮兑车	(25)
五九炮过河车对屏风马平炮兑车(一)	(32)
五九炮过河车对屏风马平炮兑车(二)	(37)
五九炮过河车对屏风马平炮兑车(三)	(43)
五六炮边马双直车对屏风马进7卒(一) ——黑右炮封车	(47)
五六炮边马双直车对屏风马进7卒(二) ——黑左炮封车	(53)
中炮对屏风马互进三兵(一)	(57)
中炮对屏风马互进三兵(二)	(62)
第二章 中炮对反宫马	(68)
五六炮正马对反宫马平边炮(一)	(68)
五六炮正马对反宫马平边炮(二)	(72)
五六炮正马对反宫马左横车	(76)
中炮对反宫马互进三兵(一)	(81)

中炮对反宫马互进三兵(二)	(84)
中炮对反宫马互进三兵(三)	(87)
第三章 飞相局	(92)
飞相局对左过宫炮	(92)
飞相局对右过宫炮	(99)
飞相局对右士角炮(一).....	(104)
飞相局对右士角炮(二).....	(109)
飞相局对右士角炮(三).....	(113)
第四章 仙人指路布局	(119)
仙人指路对卒底炮(一).....	(119)
仙人指路对卒底炮(二).....	(125)
仙人指路对卒底炮(三).....	(128)
仙人指路对卒底炮(四).....	(135)
仙人指路对卒底炮(五).....	(140)
仙人指路对卒底炮(六).....	(146)
仙人指路对卒底炮(七).....	(152)
仙人指路对挺卒局(一).....	(163)
仙人指路对挺卒局(二).....	(169)
仙人指路对挺卒局(三).....	(175)
仙人指路对飞右象.....	(183)
第五章 顺炮布局	(189)
顺炮直车对缓开车(一).....	(189)
顺炮直车对缓开车(二).....	(193)
顺炮直车对缓开车(三).....	(198)
顺炮两头蛇对直横车.....	(206)
顺炮直车对横车(一).....	(212)

顺炮直车对横车(二)·····	(216)
顺炮直车对横车(三)·····	(222)
顺炮横车对直车·····	(227)
第六章 仕角炮布局 ·····	(234)
仕角炮对还中炮·····	(234)
第七章 布局定式简介 ·····	(240)
中炮过河车急进中兵对屏风马平炮兑车·····	(240)
中炮过河车七路炮对屏风马平炮兑车·····	(241)
中炮过河车对屏风马左马盘河·····	(241)
中炮过河车对屏风马高车保马·····	(242)
中炮横车七路马对屏风马·····	(243)
中炮对半途列炮·····	(244)
五八炮进正马对屏风马·····	(245)
中炮过河车边马对屏风马左马盘河·····	(246)
五七炮对屏风马·····	(246)
中炮巡河炮对正屏风马·····	(247)
中炮巡河炮对屏风马三步虎·····	(248)
中炮七路马对三步虎转列炮·····	(249)
中炮横车对反宫马·····	(250)
五七炮双弃兵对反宫马·····	(251)
五六炮对反宫马互进三兵·····	(251)
中炮巡河炮对反宫马·····	(252)
中炮进七兵过河车对反宫马·····	(253)
起马对挺卒·····	(254)
边马对还中炮·····	(255)
过宫炮对还中炮·····	(255)

顺炮直车边马对缓开车·····	(256)
顺炮直车五六炮对横车·····	(257)
顺炮直车进七兵对缓开车·····	(258)
飞相局对左中炮·····	(259)
飞相局对左士角炮·····	(260)
飞相对起马·····	(261)
飞相局对金钩炮·····	(261)
飞相对挺卒·····	(262)
仕角炮对挺卒·····	(263)
仕角炮对起马局·····	(264)
挺兵对起马·····	(265)
挺兵对还中炮·····	(266)
仙人指路对卒底炮飞左象·····	(267)
仙人指路对卒底炮上马·····	(267)
挺兵对金钩炮·····	(268)
中炮对单提马·····	(269)
金钩炮对起马·····	(270)
中炮对鸳鸯炮·····	(271)
中炮对龟背炮·····	(272)
中炮横车盘头马对屏风马·····	(272)
中炮对右三步虎·····	(273)

第一章 中炮对屏风马

中炮过河车对屏风马平炮兑车

——红跳边马

1. 炮二平五 马8进7 2. 马二进三 车9平8
3. 车一平二 卒7进1
4. 车二进六 马2进3
5. 兵七进一 炮8平9
6. 车二平三 炮9退1
7. 马八进九[⊖] ……………(图1)

注：⊖ 至此形成典型的过河车、边马对平炮兑车的阵式，红方的构思非常明确，欲腾出七路炮位，配合过河车组成攻势。

如图1形势所示，黑方主要有(1)车8进5；(2)车8进8；(3)卒1进1三种下法。现分述如下：

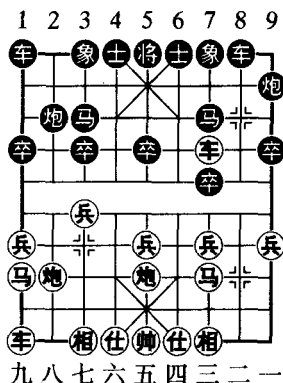


图1

第1种着法

7. …………… 车8进5 8. 兵五进一 马3退5
9. 炮八进四[⊖] 炮2平5 10. 马九进七[⊖] 炮9平7

11. 车三平四 马5进3^㉑ 12. 车九进一 卒7进1^㉒
 13. 车九平四 卒7平6^㉓ 14. 兵三进一 车8平7
 15. 后车进三^㉔ 车7平6 16. 马三进四 车1平2
 17. 车四进一 车2进3 18. 车四平三 车2进3^㉕
 19. 车三进一 车2平3 20. 车三进一 炮5进3
 21. 仕四进五 士4进5 22. 车三退三 车3平5
 23. 车三平一 炮5进2 24. 相七进五 车5退2^㉖

注：① 进炮属正着，红方如改走兵三进一，则黑车8平7，兵五进一，炮2平5，兵五进一，炮5进5，相三进五，车7进1，车九平八，车1进2，炮八平六，炮9平7，车三平二，马7进6，黑就可反先。

② 红方如改走仕四进五，则黑炮9平7（如车8平5，车九平八，炮9平7，车三平二，马5进3，车二进二，炮7平1，车二平七，马3退5，炮八退二，车5平3，车七平六，红大优）；车三平四，马5进3；炮五平四，士4进5；车四进二，炮7平8；炮五平七，炮8进3。黑方足可进行抗衡。

③ 跳马正确。如误走炮5进3，则红马七进五，车8平5（马5进6，马五进四，士6进5，马四进三，红方一车换三，大优），车四进二，红优。

④ 冲卒是要着。如改走车1平2，则红车九平八，士4进5；车四进二，炮7平8，车四平三，马7进6，炮八平五，车2进8，炮五平三，将5平4，马七退八，车8平5，仕四进五，炮8进7，炮三进三，将4进1，车三退三，炮8平2，车三平四，红方大优。

⑤ 平卒是经过反复实践而得出的正确下法。如改走士4进5，则红前车进二，炮7平8（如炮7平9，兵三进一，车

8平7，后车进一，马7进1，炮八退五，车7平3，炮八平三，炮5进3，仕四进五，象3进5，炮三进六，炮9进1，马五平四，红优)兵七进一，卒3进1，前车平三，车1平2，炮八平七，卒3进1，车三退一，卒3进1，炮七平一，炮5进3，仕四进五，象7进5，兵三进一，车8进1，车四进三，炮5退1，炮一进三，炮8退1，车三进一，红则抢攻在先，占优。

⑥ 此时，红方另有一种下法：前车退二，马7平6，马三进四，车1进1（如车1平2，则红车四平八，炮7进8，仕四进五，士4进5，马四进五，马3进5，炮八平五，车2进8，马七退八，红方残局多兵占优）马四进五，马3进5，炮八平五，马7进5，炮五进四，炮7平5，车四进五，车1平4，仕四进五，士4进2，兵五进一，后炮进2，兵五进一，士4进3，马七退八，炮5平3，红方虽然多兵，但马位不好，黑方可以进行抗衡。

⑦ 正着。黑方如改走炮7平1，则红方马四进五，马3进5，车三平五！象3进5，炮五进四，炮1平5，炮五平八，红得子大优。

⑧ 至此形成红方稍优，黑方尚可接受的局面。

第2种着法

- | | | | |
|----------------------|-------------------|-----------------------|------|
| 7. …………… | 车8进8 ^① | 8. 兵五进一 ^① | 车8平2 |
| 9. 炮八平七 ^② | 马3退5 | 10. 兵五进一 | 炮2平5 |
| 11. 炮五退一 | 炮9平7 | 12. 车三平二 | 炮5进2 |
| 13. 炮七平五 | 炮5进4 | 14. 仕六进五 ^④ | 象7进5 |
| 15. 马三进五 | 马5退7 | 16. 车九平八 | 车2进1 |

17. ⑩九退八 ⑧7平4 18. ⑩八进七 ⑨1平2
 19. ⑧五进四⑤前⑩进5 20. ⑨二平五 ⑧4平5
 21. ⑨五平七 ⑨2进4 22. ⑨七平九 ⑧5进5
 23. ⑩七进五 ⑨2平5 24. ⑩五退七⑥

注：① 车压红方二路，试图进行对攻，着法积极。

② 红方如改走⑩八平七，则黑方⑨3退5，⑨九平八，⑨1进2，⑨三退一，⑧9平7，⑨三平六，⑧7进5，⑩三退五，⑩5进6。这就形成一种双方都较为难以把握的混战局势。

③ 炮平七路，正着。如改走⑩八平六，则黑④4进5，⑤五进一，⑧9平7，⑨三平四，⑨5进1，⑨四平七，⑩3退4，⑨七退一，⑧2平5，⑨七平五，⑨1平2，⑧五进五，⑩4进5，⑩九进七，前⑤退2，⑩七进五，⑩5进6，⑧七进五，⑨7进5，黑方满意。

④ 同样上仕，应走④四进五为佳，因往后还有露帅助攻之手段。

⑤ 炮打中卒，着法实惠。如改走⑨二平三，则黑④7进9，⑩五进四，⑧4平7，红方亦无收获。

⑥ 至此，红方净多双兵，局面显然占优。

第3种着法

7. …………… ⑨1进1① 8. ⑩八平七 ⑨1平6
 9. ⑨三退一① ⑧9平7 10. ⑨三平八 ⑨8进8
 11. ⑧五平六① ⑧2退1④ 12. ⑧七进五 ⑩7进6
 13. ④六进五 ⑨3进5 14. ⑨八进二 ⑧7进1
 15. ⑤七进一 ⑨6平8 16. ⑤七进一 ⑧2平7

17. 炮七进五 象5退3 18. 车八退三 马6进7
 19. 马九进七 马7退6 20. 帅五平六 炮7进7
 21. 相五退三 炮7进8 22. 帅六进一 炮7平1
 23. 马七进六 前车平6 24. 马三进四^㉔

注：㉑ 提横车准备集中优势兵力于左翼，欲对红方进行突破，但黑方右翼兵力则显得较为单薄，故实战中，这种下法较为少见。

㉒ 红方退车吃卒，正确。如改走车九平八，则黑炮9平7，车八进七，炮7进2，车八平七，车8进8！黑方占优。

㉓ 红如改走车八进二，则黑炮7进5，马三退一，车8平9，车八平七，车9平7，炮五平三，车6进5，相三进五，炮7平5，仕六进五，马7进6，炮三平四，马6进4，黑方弃子取势，大占优势。

㉔ 黑如改走炮2平1，则红相七进五，马7进6，仕六进五，炮1进4，马九进七，炮1平5，炮七退一，车8进1，马三进五，马6进5，兵七进一，红优。

㉕ 至此，黑方虽多双象，但子力相当分散，已难以组织有效攻势。反观红方，则双马盘河，虎虎有声，并有过河兵助战，显然，形势大为占优。

中炮过河车对屏风马平炮兑车

——红七路马(一)

1. 炮二平五 马8进7 2. 马二进三 车9平8
 3. 车一平二 卒7进1 4. 车二进六 马2进3
 5. 兵七进一 炮8平9 6. 车二平三 炮9退1

7. 马八进七 士4进5
 8. 马七进六 炮9平7
 9. 车三平四 ……………(图2)

注：⊖ 左马盘河，配合过河车组成攻势，这是一种长盛不衰的进取之道。面对此阵，黑方有多种选择，或是飞象巩固后防；或是直接攻击红马。如图2之形势，黑方主要有：(一)车8进5；(二)象3进5两种走法(此外还有象7进5和马7进8的着法，这在下一局再进行介绍)。

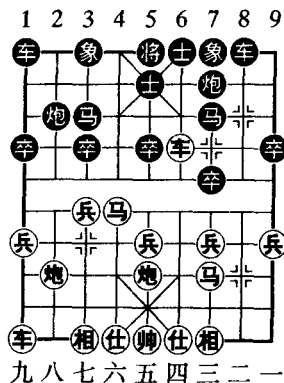


图2

第1种着法

9. …………… 车8进5 10. 炮八进二 象3进5 (图3)

如图3所示，红方有炮五平六；车九进一；炮八平九三种选择，现分甲、乙、丙三方面进行陈述：

甲局 炮五平六

11. 炮五平六 ⊖ 卒3进1 ⊖
 12. 兵三进一 车8退1
 13. 兵七进一 象5进3 ⊖
 14. 炮八平七 ⊕ 马3进4
 15. 炮六进三 卒7进1
 16. 炮六进三 ⊕ 炮7平4
 17. 炮七平三 车8平7

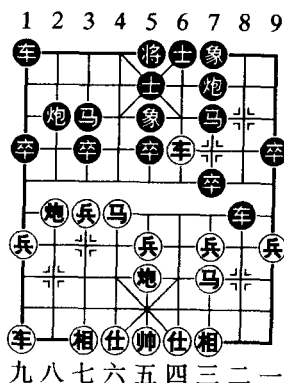


图3