

# 新课程学习手册

## 地理

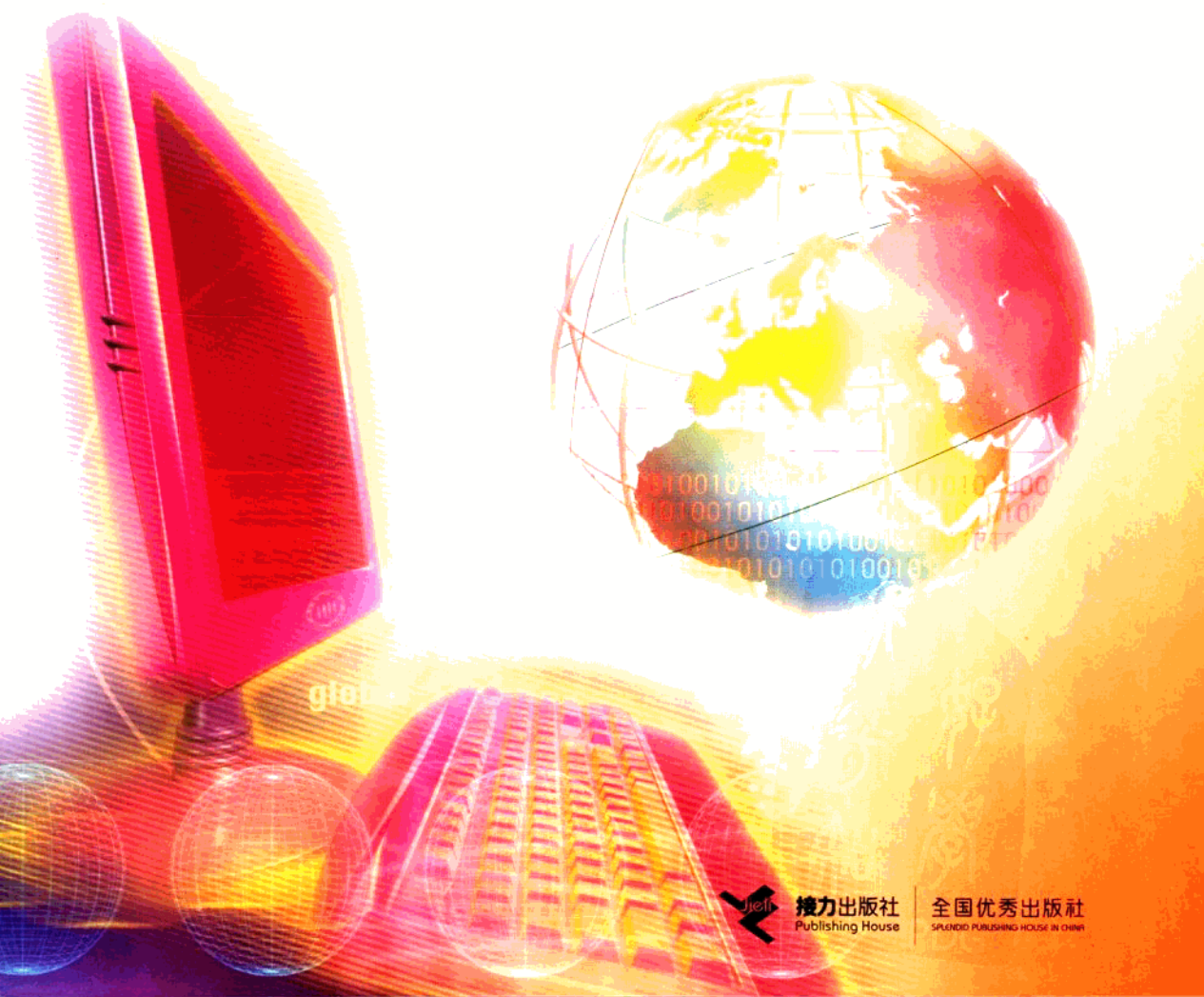
XIN KECHENG  
XUEXI SHOUCHE

配合人民教育出版社义务教育课程标准实验教科书使用

经广西壮族自治区中小学教材审查委员会办公室审查通过（试用）

广西壮族自治区课程教材发展中心编写

八年级 下册



接力出版社  
Publishing House

全国优秀出版社  
SPLENDID PUBLISHING HOUSE IN CHINA

# 新课程学习手册

## 地 理

XIN KECHENG

XUEXI SHOUCHE

配合人民教育出版社义务教育课程标准实验教科书使用

经广西壮族自治区中小学教材审查委员会办公室审查通过（试用）

广西壮族自治区课程教材发展中心编写

### 八年级 下册



接力出版社  
Publishing House

新课程学习手册  
地理 八年级 下册  
广西课程教材发展中心编写

\*

出版人：李元君  
接力出版社出版发行  
广西南宁市园湖南路9号 邮编：530022  
E-mail: jielipub@public.nn.gx.cn  
广西新力印务有限公司印刷 全国新华书店经销

\*

开本：787毫米×1092毫米 1/16 印张：4.5 字数：120千字  
2006年1月第1版 2006年1月第1次印刷

ISBN 7-80732-220-9 定价：5.00元  
.G·180

如有印装质量问题，可直接向本社调换。如发现画面模糊，字迹不清，断笔缺画，严重重影等疑似盗版图书，请拨打有奖举报电话。

电话：0771-5849336 5849378

# 说 明

我国新一轮课程改革，带来了全社会教育理念、教育方式、学习策略的深刻变革。为了帮助广大师生更好地使用义务教育课程标准实验教材，促使学生实现学习方式的根本改变，我们特组织编写了这套与相应版别义务教育课程标准实验教材配套使用的《新课程学习手册》丛书，旨在用新的辅导理念来促进学生心智的成长，用新的检测体系来检验教学目标的达成，用新的评价方法来评价实验教材的效果。

本套丛书力求体现如下的基本理念和特点：

1. 关注学生终身发展的内在需要，着眼于学生综合素质的提高。《新课程学习手册》不仅关注学生知识的获得和技能的形成，更关注学生的品德、审美意识及科学与人文精神的培养和发展，不仅关注学生的学习过程，更关注学生的兴趣激发以及在学习过程中的情感体验和价值观的形成。

2. 扬弃“灌输—接受”的传统教学模式，倡导自主、多元的学习活动。《新课程学习手册》从学生的生活世界出发，设计一些与学生生活经验密切相关的问题情境，引导学生通过探究、反思、讨论、交流、调查、访问、操作、演示、实验、创作、体会等多种学习活动，加深对实验教材的理解、领会和运用，从而发展各种基本能力。

3. 注意与实验教科书的知识相呼应，同时引导学生充分运用丰富的课外学习资源。《新课程学习手册》的编写，既考虑与各自配套的实验教材的练习同步，方便教师和学生根据教学的进程，有针对性地选择一些题目进行训练和强化，又考虑拓展学生的知识视野和实践空间，通过一些开放性的阅读材料或研究性的问题思考，促使学生从生活中发现问题，在生活中解决问题，在解决问题中获得发展。

4. 关注达标性内容和终结性学习成果的评价，也关注形成性和拓展性能力的评价。《新课程学习手册》尝试采用新的检测体系来检验和评价教学目标的达成，不仅可以检测学生的知识和技能掌握的程度，而且可以检测学生学习的过程与方法，评价其情感态度和价值观的形成，以及学生创新、实践能力和其他潜能的发展。

时代是进步的，教育是变化的，观念是流动的。同学们，我们衷心祝愿你们在本学期各门课程的学习中，能够愉快地学习，能够活泼地发展。愿《新课程学习手册》伴随你们快乐地成长！

在使用过程中，您对《新课程学习手册》有什么好的意见和建议，请及时告诉我们，以便修订时进一步完善，使这套丛书能更符合新课程改革的要求，也更符合您的需要。

广西壮族自治区课程教材发展中心

二〇〇五年十一月

## 《新课程学习手册》（配人教版教材）编委会

组 织 编 写：广西壮族自治区课程教材发展中心

本 册 主 编：张 炜

编 者：李 钧

责 任 编 辑：李子然 黄文魁 陈 晋

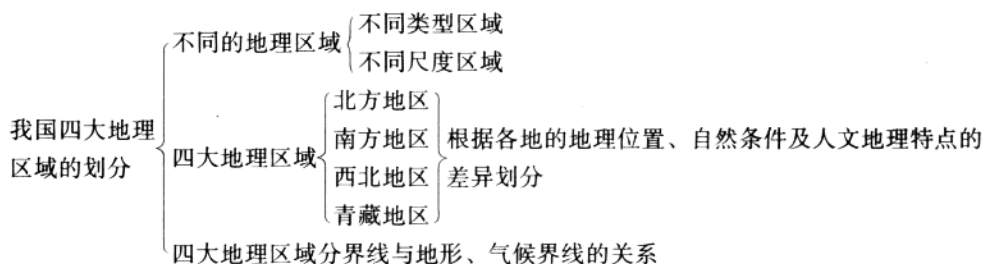
## 目 录

第五章 中国的地理差异 .....	(1)
第一节 四大地理区域的划分 .....	(1)
第二节 北方地区和南方地区 .....	(4)
第三节 西北地区和青藏地区 .....	(9)
第六章 认识省级区域 .....	(13)
第一节 全国政治文化中心——北京 .....	(13)
第二节 特别行政区——香港和澳门 .....	(17)
第三节 祖国的神圣领土——台湾省 .....	(21)
第四节 西部开发的重要阵地——新疆维吾尔自治区 .....	(26)
第七章 认识省内区域 .....	(31)
第一节 面向海洋的开放地区——珠江三角洲 .....	(31)
第二节 西南边陲的特色旅游区——西双版纳 .....	(35)
第八章 认识跨省区域 .....	(40)
第一节 沟壑纵横的特殊地形区——黄土高原 .....	(40)
第二节 以河流为生命线的地区——长江沿江地带 .....	(44)
第九章 走向世界的中国 .....	(49)
期中测试卷 .....	(51)
期末测试卷 .....	(55)
参考答案 .....	(60)

## 第五章 中国的地理差异

### 第一节 四大地理区域的划分

#### 一、知识网络



#### 二、自我评价

#### 达标自查

- 下列对地理区域的叙述中，错误的是( )。
  - 每个人都生活在一定的地理区域内
  - 地理区域是多种多样的
  - 地理区域可以划分为不同的尺度或级别
  - 一个地方所属的地理区域是唯一的
- 下面的地理区域中，尺度从大到小的是( )。
 

①广西壮族自治区 ②武鸣县 ③南宁市 ④双桥乡

  - ①②③④
  - ①③②④
  - ③①②④
  - ③②④①
- 根据地理位置、自然和人文地理特点，将我国划分为四大地理区域，分别是( )。
  - 北方地区、南方地区、季风区、非季风区
  - 北方地区、南方地区、沿海地区、西部地区
  - 北方地区、南方地区、西北地区、青藏地区
  - 东北地区、华北地区、东南沿海地区、西部地区
- 青藏地区位于我国地势的( )。
  - 第一级阶梯
  - 第二级阶梯
  - 第三级阶梯
  - 第二和第三级阶梯
- 我国1月份的等温线中，与南方地区、北方地区的分界线最接近的是( )。
  - 8℃等温线
  - 0℃等温线
  - 8℃等温线
  - 16℃等温线
- 西北地区主要分布在我国的( )。

- A. 季风区      B. 非季风区      C. 亚热带      D. 热带

7. 读图 5-1, 完成下列各小题。

(1) 请在图中填注下列地理区域的名称。

- 南方地区  
北方地区  
西北地区  
青藏地区

(2) 南方地区和北方地区的分界线是\_\_\_\_\_，该界线与我国\_\_\_\_\_毫米等降水量线相近。

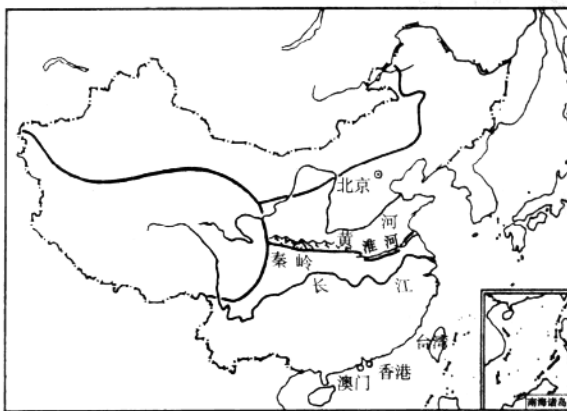


图 5-1

### 能力提高

8. 图 5-2 是四封从人民教育出版社寄往我国四大地理区域的信。

- (1) 这四封信中,  
A 寄往\_\_\_\_\_地区,  
B 寄往\_\_\_\_\_地区,  
C 寄往\_\_\_\_\_地区,  
D 寄往\_\_\_\_\_地区。

(2) 这四封信寄往的四个地方中, 属少数民族聚居区的有\_\_\_\_\_

\_\_\_\_\_，属沿海地区的有\_\_\_\_\_。

(3) 结合右边的表格分析, B 信中, 邮政编码 535300, 其中第一、第二位的 53 表示\_\_\_\_\_级的区域, 第三、第四位的 53 表示\_\_\_\_\_级的区域, 第五、第六位的 00 表示\_\_\_\_\_级的区域。

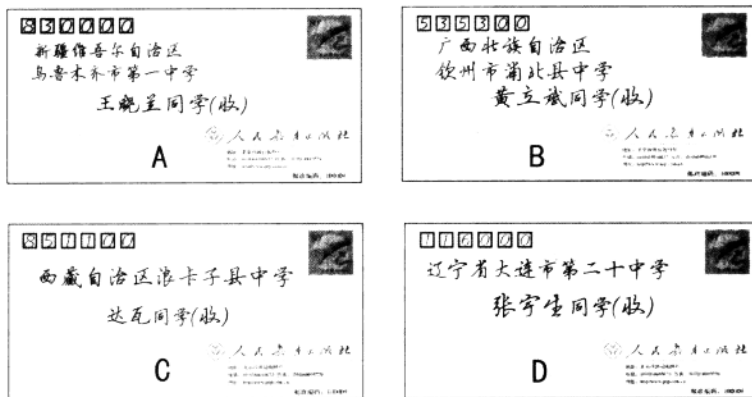


图 5-2

县市	邮政编码
南宁市	530000
武鸣县	530100
邕宁县	530200
上林县	530500
马山县	530600
平果县	531400
浦北县	535300



### 知识拓展

9. 读图 5-3, 请根据自己的理解, 在图 5-4 上区分不同的地理区域, 并说明理由。

(1) 在图 A 中标注出山区和平原区。

理由是: \_\_\_\_\_

\_\_\_\_\_

\_\_\_\_\_

\_\_\_\_\_

(2) 在图 B 中标注出林区和种植区。

理由是: \_\_\_\_\_

\_\_\_\_\_

\_\_\_\_\_

\_\_\_\_\_

(3) 在图 C 中标注出城区和郊区。

理由是: \_\_\_\_\_

\_\_\_\_\_

\_\_\_\_\_

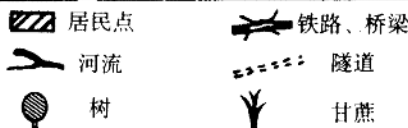
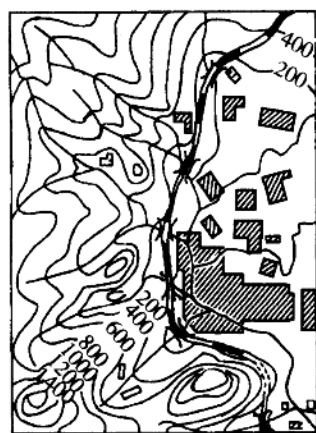
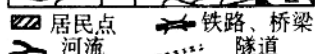
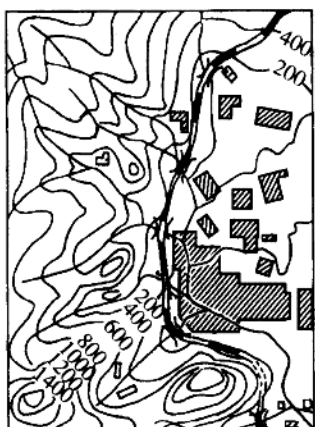


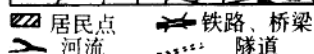
图 5-3



A



B



C

图 5-4

10. 广西壮族自治区兼有多重“身份”，同时属于多种地理区域。如少数民族地区、沿海地区等，图 5-5 中已经填写了一些广西部分地区所属的地理区域，请你根据自己的理解，在余下的方框中填写广西所属的其他的地理区域。

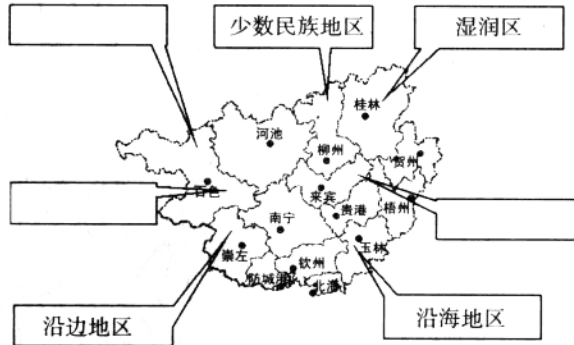
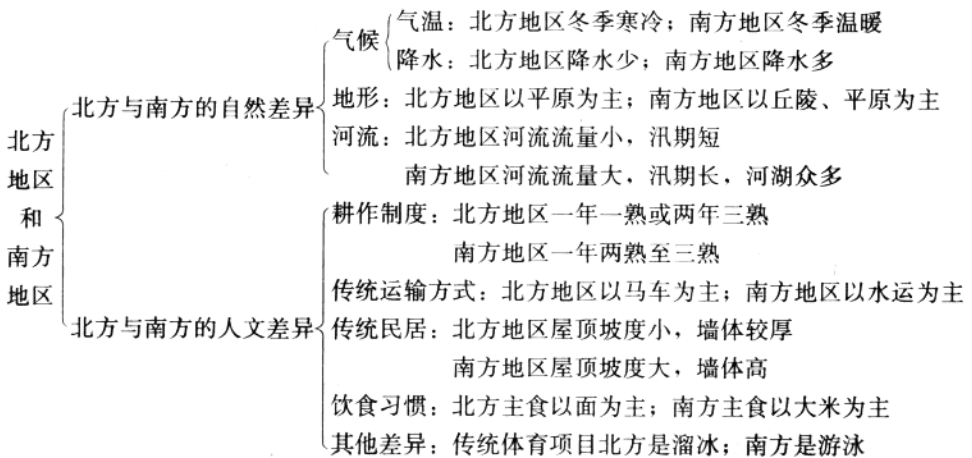


图 5-5

## 第二节 北方地区和南方地区

### 一、知识网络



### 二、自我评价

#### 达标自查

1. 北方地区主要的地形是( )。

- A. 高原                      B. 山地                      C. 平原                      D. 丘陵

2. 下列对南方地区自然环境的描述, 正确的是( )。
- A. 降水少、雨季短  
B. 地形以平原和高原为主  
C. 大部分地区以落叶阔叶林为主  
D. 河流水量大, 汛期长, 没有结冰期
3. 北方地区的气候类型主要是( )。
- A. 热带季风气候  
B. 温带季风气候  
C. 温带海洋性气候  
D. 温带大陆性气候
4. 下列作物中适合在北方地区生长的是( )。
- A. 甘蔗  
B. 油菜  
C. 小麦  
D. 青稞
5. 下列对南方与北方的描述中正确的是( )。
- A. 南方地区的交通以陆路运输为主, 传统运输方式是马拉大车  
B. 北方地区耕地多为旱地, 以种植小麦、大豆为主, 一年一熟到两年三熟  
C. 南方地区主要糖料作物是甜菜, 主要油料作物是花生  
D. 北方地区居民以面食为主, 传统的运动项目是游泳、赛龙舟等
6. 北方民居与南方民居相比较( )。
- A. 窗口比较大  
B. 墙体比较厚实  
C. 窗口比较多  
D. 墙体比较单薄
7. 下列食品中北方地区居民的主食是( )。
- A. 大米  
B. 馒头  
C. 牛奶  
D. 奶酪
8. 下列城市中, 以溜冰作为传统运动项目的是( )。
- A. 哈尔滨  
B. 上海  
C. 武汉  
D. 广州
9. 下列对北方地区河流的描述中, 正确的是( )。
- A. 北方地区河流众多, 河湖比较稠密  
B. 北方河流的流量比较大, 汛期较长  
C. 北方的河流含沙量都很大  
D. 北方地区的河流往往流量比较小, 汛期也比较短, 有结冰期
10. 图 5-6 中的民居主要分布在( )。
- A. 东北地区  
B. 华北地区  
C. 长江中下游平原  
D. 黄土高原
11. 造成北方地区与南方地区自然差异的主要因素是( )。
- A. 南北方地区的气候差异  
B. 南北方地区的文化差异  
C. 南北方地区的地形差异  
D. 南北方地区的河流差异
12. “面条宽得像裤带, 锅盔大得赛锅盖, 老碗似盆分不开, 家家房子半边盖, 板凳不坐蹲起来, 油泼辣子一道菜, 妇女手帕头上戴, 秦腔大戏吼起来。”描述的是我国( )。
- A. 东北的风土人情  
B. 陕西的风土人情  
C. 江南水乡的风土人情  
D. 珠江三角洲的风土人情



图 5-6

13. 根据南方地区与北方地区自然、农业、人文差异填写下列的表格。

	南方地区	北方地区
主要地形		
气候特点		
河流特点		
植被类型		
农作物熟制		
耕地类型		
粮食作物		
油料作物		
糖料作物		
主要水果		
居民主食		
传统交通工具		
传统民居特点		
文体活动		

### 能力提高

14. 阅读下列游记，回答问题。

拱桥、水巷、整齐而又狭窄的石板街面，构成了古镇的特有风貌，在保留着诸多明清建筑的静谧的街巷中穿行，使人恍若走进人间仙境一般。在这个只有一千多人口的小镇中，镇子周围被湖泊和河流包围，镇子里的小河呈井字形，全镇共有十多座桥梁，大部分的住宅都建在河边，镇子里无法通行汽车，还保留着许多历史在四百年到八百年的古桥。

(1) 根据游记所叙述的内容，你认为作者游的地方是在( )。

- A. 东北三省黑龙江一带                      B. 华北地区黄河下游流域  
C. 长江中下游平原地区                      D. 云贵高原山区

(2) 判断的理由是：\_\_\_\_\_。

(3) 该地方的气候特点应该是\_\_\_\_\_。

(4) 请你从衣、食、住、行及农业生产等方面来描述这个地方人们的生活与生产的特点：\_\_\_\_\_。

15. 下图描绘的是北方农村的生活。读图 5-7，完成下列各小题。

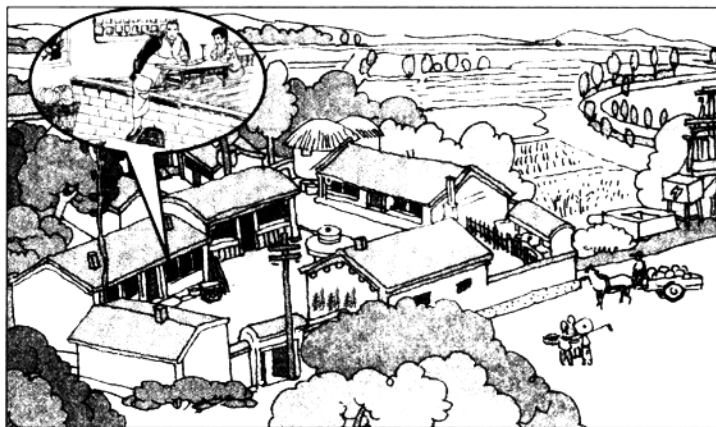


图 5-7

(1) 在图中你能从三个方面读出北方人民生活、生活的特点吗？请加以说明。

- A. \_\_\_\_\_。
- B. \_\_\_\_\_。
- C. \_\_\_\_\_。

(2) 你从图中可以判断这里所描绘的是北方地区什么季节的情景？为什么？

\_\_\_\_\_。

\_\_\_\_\_。

(3) 如果要你描绘一幅反映南方地区人民的生活情景的画面，你准备如何去画？



### 知识拓展

16. 根据下表，将南方与北方大城市的自来水水价进行对比，并完成下列各小题。

单位：元/立方米

	北方城市			南方城市		
城市	北京	天津	西安	上海	南京	广州
水价	4.010	3.080	1.950	1.170	1.250	1.510

(1) 为什么北方城市的水价比南方高？

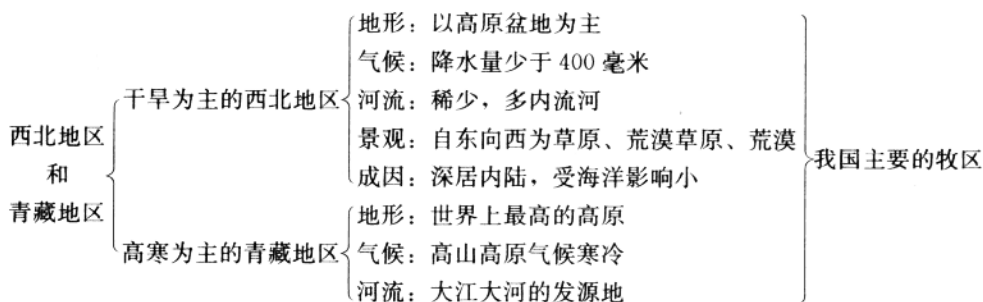
(2) 你认为南北方水资源的不同特点对人民的生活习惯有什么影响？

(3) 为什么要实施南水北调工程？

17. 我国南方地区和北方地区无论在生活与文化上都有很大的差异。近年来南方地区和北方地区的各种文化交流也很多，很多北方的东西被南方接受，又有很多南方的东西被介绍到北方，你能举例子说说吗？这种南北方的文化交流有什么好处？

## 第三节 西北地区和青藏地区

### 一、知识网络



### 二、自我评价

#### 达标自查

- 我国最大的沙漠——塔克拉玛干沙漠位于( )。
  - 青藏高原
  - 塔里木盆地
  - 内蒙古高原
  - 准噶尔盆地
- 西北地区比较典型的地貌类型是( )。
  - 冰川地貌
  - 雅丹地貌
  - 海岸地貌
  - 喀斯特地貌
- 下列对我国西北地区河流的描述中正确的是( )。
  - 河流稠密, 水量丰沛
  - 塔里木河是西北地区最大的外流河
  - 以外流河为主
  - 以内流河为主
- 西北地区干旱的主要原因是( )。
  - 纬度比较高
  - 地形以高原盆地为主
  - 山脉比较多
  - 深居内陆, 距海洋远
- 西北地区自东向西三种自然景观的排列顺序是( )。
  - 草原→荒漠草原→荒漠
  - 草原→荒漠→荒漠草原
  - 荒漠→荒漠草原→草原
  - 荒漠→草原→荒漠草原
- 青藏高原的平均海拔在( )。
  - 2000 米以上
  - 3000 米以上
  - 4000 米以上
  - 5000 米以上
- 长江和黄河共同流经的地形区是( )。
  - 内蒙古高原
  - 青藏高原
  - 黄土高原
  - 四川盆地
- 我国四大高原中, 太阳能最丰富的是( )。
  - 青藏高原
  - 内蒙古高原
  - 黄土高原
  - 云贵高原
- 图 5-8 中的著名畜种主要产自( )。
  - 内蒙古
  - 宁夏
  - 新疆
  - 青海、西藏



图 5-8

10. 西北地区种植业比较发达的地区在( )。
- A. 天山、阴山、祁连山的山区                      B. 河西走廊、宁夏平原、河套地区
- C. 塔里木盆地、准噶尔盆地                        D. 呼伦贝尔草原、锡林郭勒草原
11. 雅鲁藏布江河谷主要种植的粮食作物是( )。
- A. 青稞、小麦      B. 水稻、甘蔗      C. 小麦、大豆      D. 高粱、玉米
12. 自然特征以高寒为主的地理区域是( )。
- A. 北方地区      B. 南方地区      C. 西北地区      D. 青藏地区
13. 填表对比西北地区和青藏地区。

地 区	西北地区	青藏地区
主要地形区		
气候类型		
植被特征		
突出的自然特征		
主要粮食作物		
优良畜种		
重要农业区		

### 能力提高

14. 读图 5-9, 完成下列各小题。



图 5-9



(1) 你能判断该图所表示的是哪个地理区域的景观吗？说一说你判断的依据。

(2) A图和D图中的帐篷也被称为\_\_\_\_\_。它的特点是\_\_\_\_\_。这种帐篷就是传统的民居。这种民居跟当地的自然条件及牧民的生产方式的关系是：\_\_\_\_\_。

(3) B图为当地牧民采用机械打草贮存的图片。这说明现在牧民的生产方式跟过去有什么不同？

(4) C图中，牧民在\_\_\_\_\_（做什么）。D图中，牧民在\_\_\_\_\_（做什么）。该区域中，比较著名的畜种有\_\_\_\_\_。

(5) 该区自然景观自东向西的变化是\_\_\_\_\_。如此变化的原因是\_\_\_\_\_。

### 知识拓展

15. 图 5-10 是我国的种植区与畜牧区分布图。读图，完成下列各小题。



图 5-10