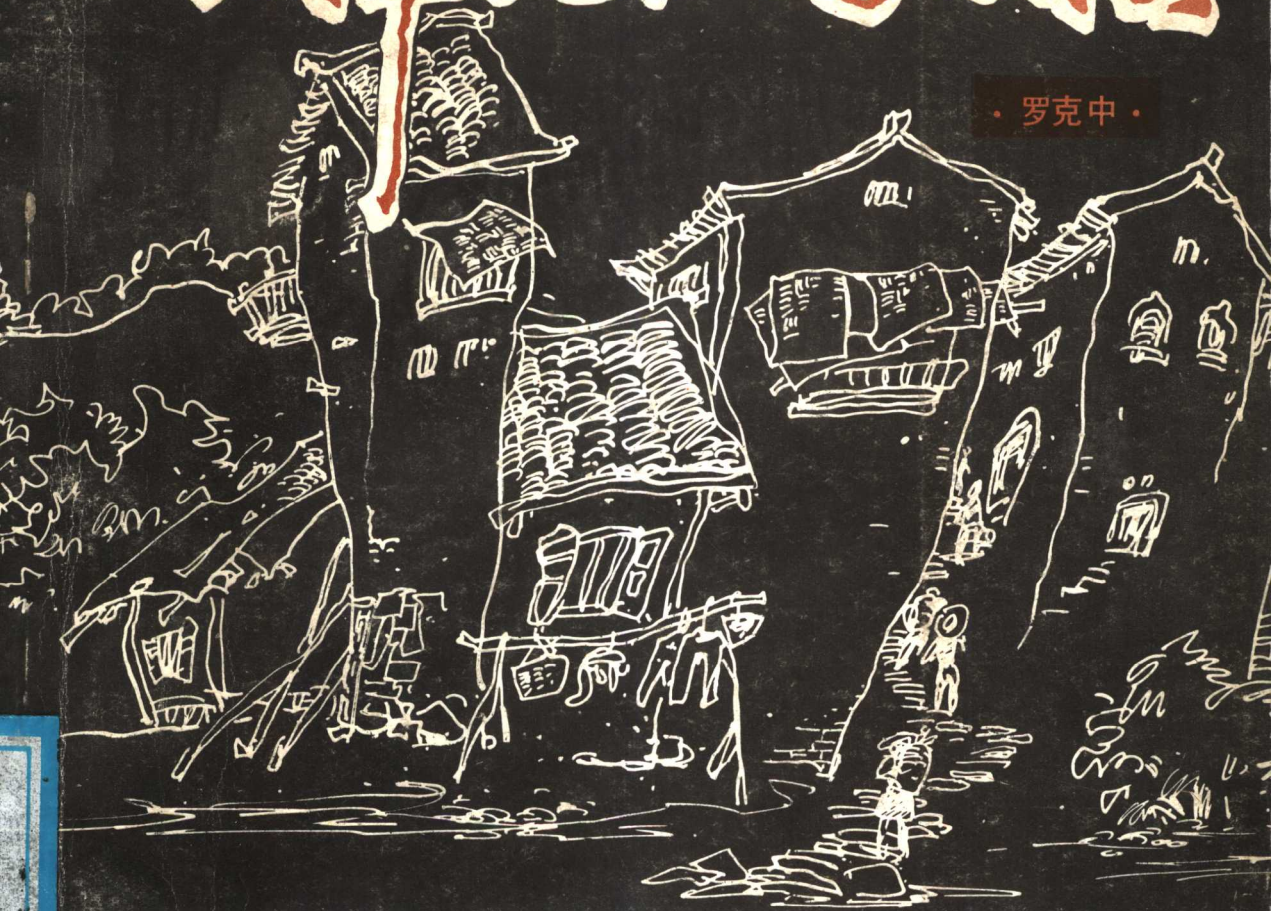


# 钢笔风景速写技法

· 罗克中 ·



广西师范大学出版社

# 钢笔风景速写技法

· 罗克中 ·



广西师范大学出版社

钢笔风景速写技法

罗克中 著

☆

广西师范大学出版社出版

(广西桂林市育才路3号)

广西新华书店发行

广西区调队制图室印刷

\*

开本787×1092 1/24 印张3 字数61千字

1988年8月第1版 1988年8月第1次印刷

印数：00,001——10,000册

ISBN 7-5633-0187-9/J·008

---

定价：1.50元



# 序

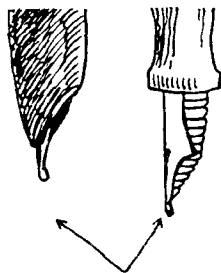
速写作为造型艺术的一个门类，有其独特的审美价值和实用价值。在美术创作中，速写与素描一样，是一门基础课。无论是进行基本功训练，还是搜集生活素材进行创作，都离不开速写。好的速写作品，既能反映丰富多彩的现实生活，又可供人们学习欣赏。以速写为研究对象并为之不断追求、探索者，在美术界大有人在。

本书并非全面、系统地介绍钢笔风景速写技法的教科书。它仅是作者多年来研究钢笔风景速写的一些经验之谈。编绘的目的，是为刚入门的美术爱好者，在学习掌握钢笔风景速写技法时，提供一些方便，缩短一点摸索的时间，起到事半功倍的效果。愿本书能为美术事业的繁荣起到垫石铺路的作用。

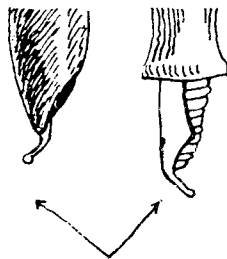
罗克中

1988年7月·桂林

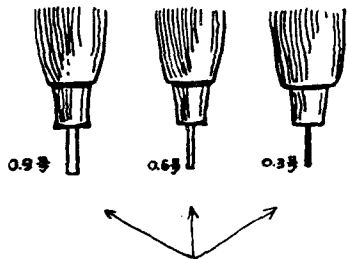
书中的速写作品，是选用四种不同种类的钢笔——普通钢笔、弯头钢笔、针管笔、蘸水笔绘制而成的。其中弯头钢笔亦被称为美术钢笔、速写钢笔，如果在商店里买不到可以自己加工制作：选一支质量较好的普通钢笔，用小钳子把笔头钳成一定弯度即可。



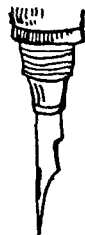
(一) 普通钢笔



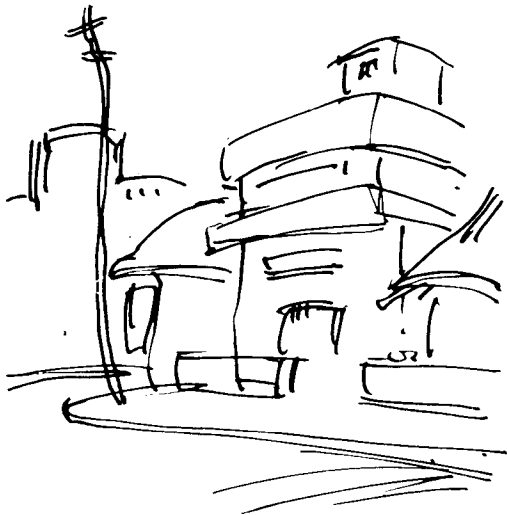
(二) 弯头钢笔



(三) 制图钢笔 (针管笔)



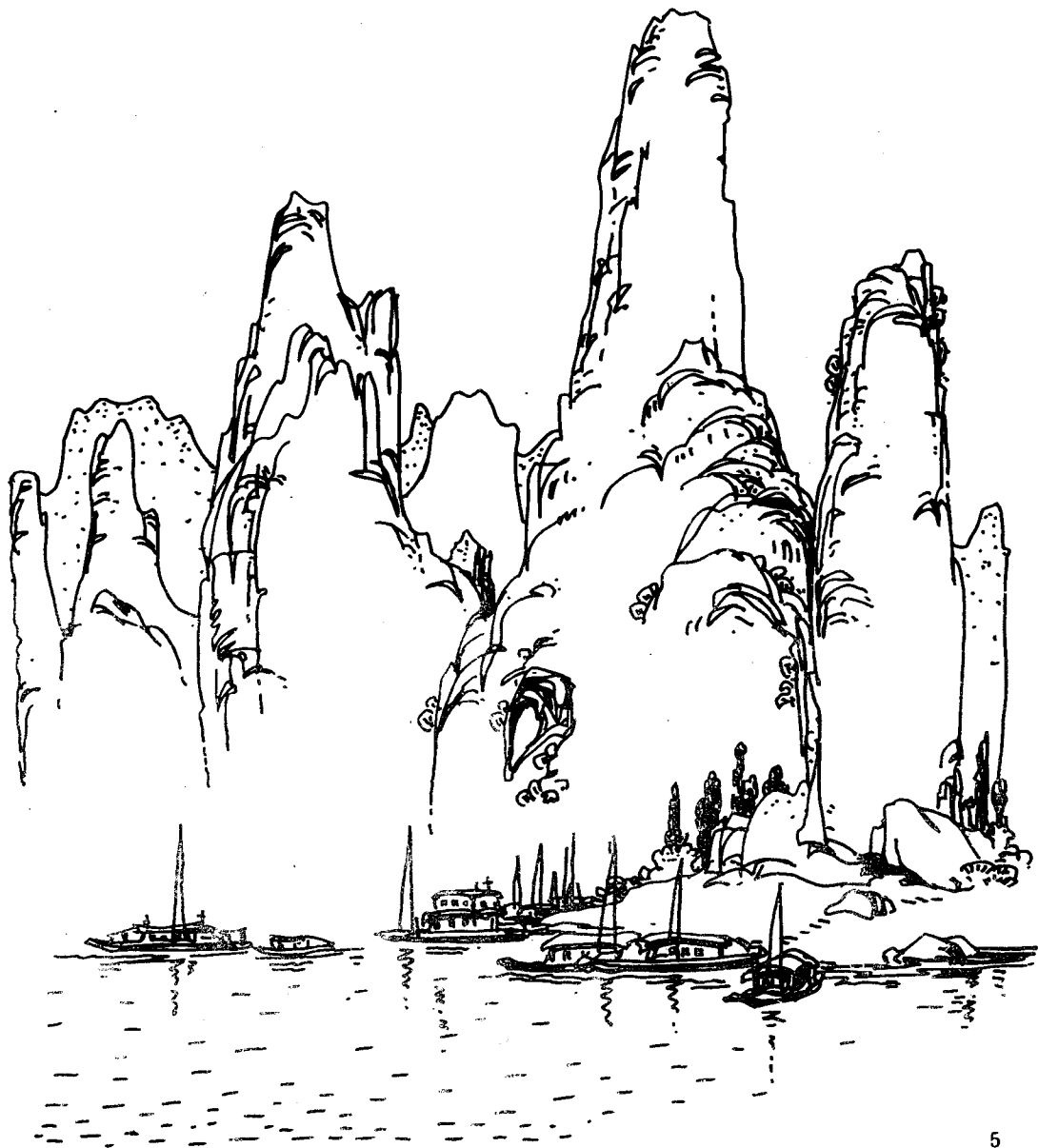
(四) 蘸水钢笔

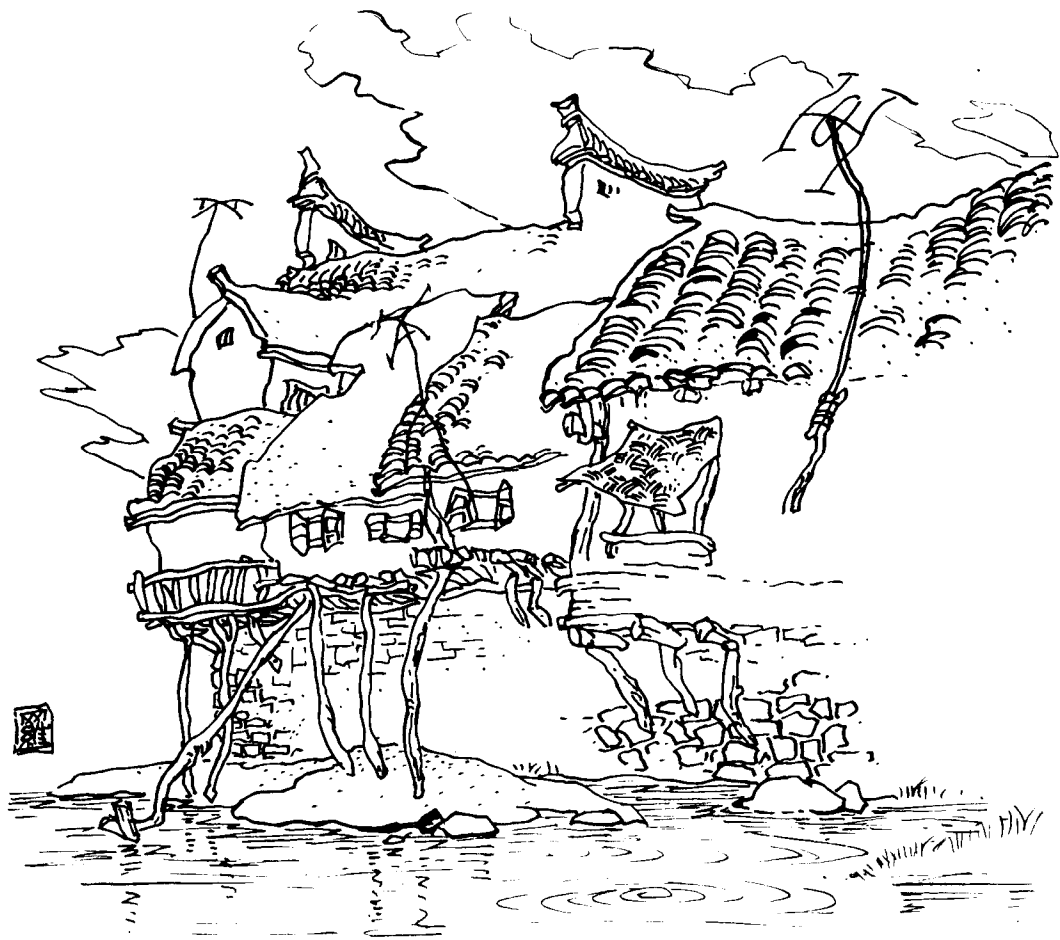












整理速写作品是提高速写技巧,训练记忆能力的重要一环。要使整理过的作品既不失原始自然、生动的面貌,又具有更强的艺术魅力,除平时多练习写生之外,还需多默写,多学习鉴赏别人的速写作品。(图6)是经过整理的速写。



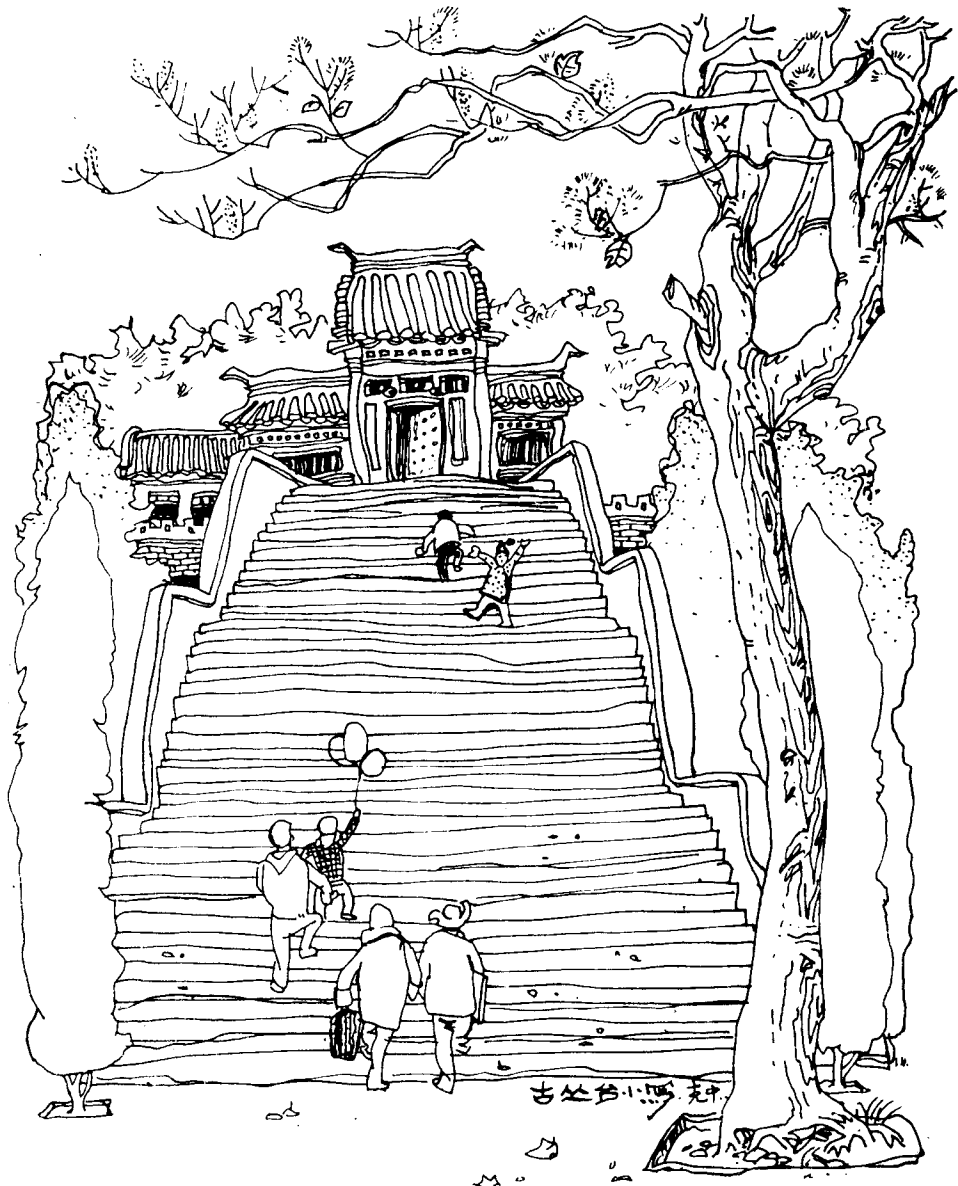


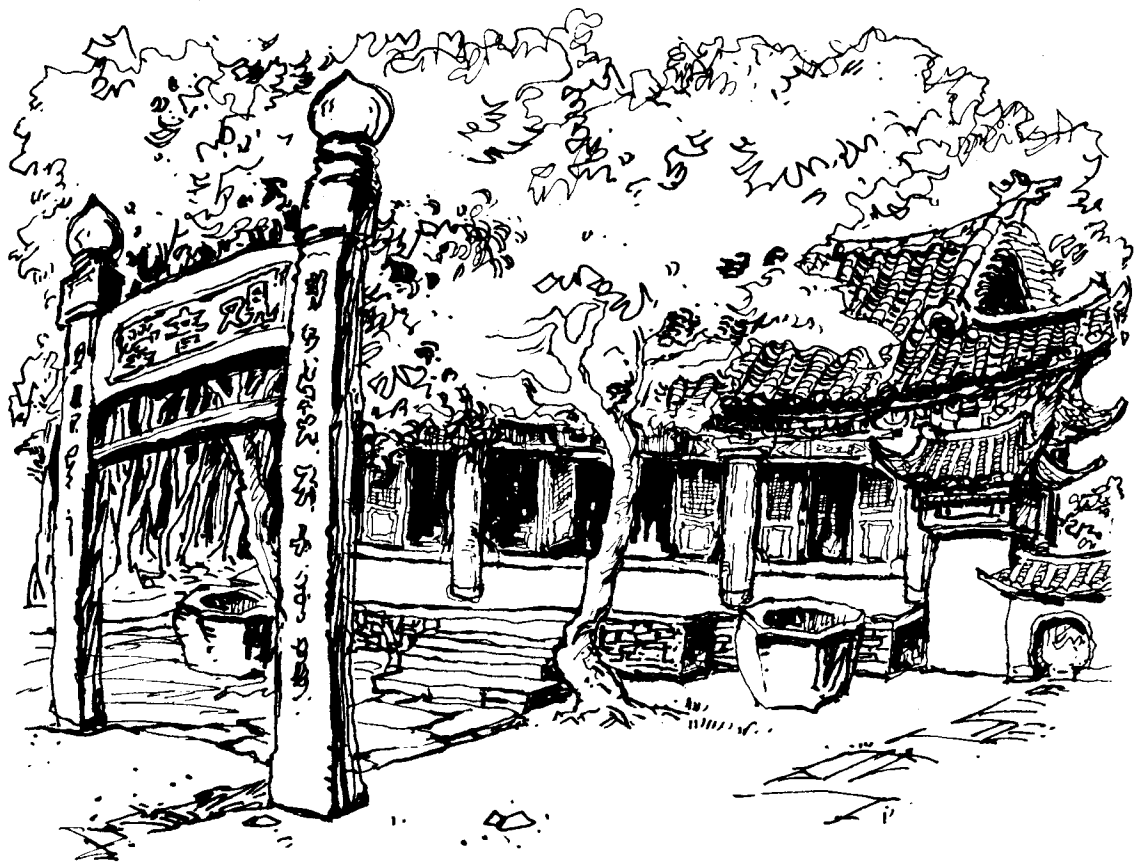
在以风景为主要表现对象的速写中，根据现场环境条件需要，适当地画一些人物，既能丰富作品的内容，又能增强作品的感染力。（图8）是一幅反映少数民族风情的速写。





古塔建在江畔石山上，颇有点装饰风味。速写时特意突出塔与石的结构关系，使之成为一幅富有装饰美感的速写作品。用弯头钢笔和0.6号针管笔现场绘制。





画中的景物有石坊、树、古殿。画前景的石坊和背景的古殿时，用线密集，刻划具体。而画树时，用线就比较简炼、概括。整个画面的效果是疏密相嵌、互相衬托。不足之处是三个景物的面积基本相等，显得有些呆板（如小图所示）。

