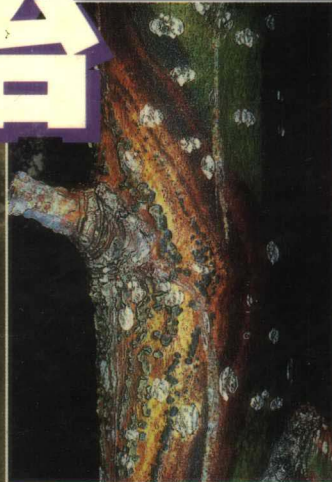


园林植物 病虫害防治 图鉴

杨子琦 曹华国 主编
中国林业出版社



园林植物病虫害防治图鉴

杨子琦 曹华国 主编



中国林业出版社

图书在版编目 (CIP) 数据

园林植物病虫害防治图鉴 / 杨子琦, 曹华国主编

北京: 中国林业出版社, 2002.1

ISBN 7-5038-2983-4

I. 园… II. ①杨… ②曹… III. 园林植物-病虫害
防治方法-图谱 IV. S436.8-64

中国版本图书馆 CIP 数据核字(2001)第 092290 号

出 版: 中国林业出版社 (100009 北京西城区刘海胡同 7 号)

E-mail: cfphz@public.bta.net.cn

电话: 66184477

发 行: 新华书店北京发行所

印 刷: 深圳美光彩色印刷股份有限公司

版 次: 2002 年 1 月第 1 版

印 次: 2002 年 1 月第 1 次

开 本: 228mm × 305mm

印 张: 24

印 数: 5000 册

定 价: 220.00 元

序

园林植物已成为当前广大人民群众生活环境和文化生活中一个不可缺少的重要组成部分。然而，园林植物常为多种病虫害所侵袭，使原本绚丽多姿的形态变得蔫蔫欲垂，失去了本来苍翠秀丽的面目。因此，掌握园林植物病虫害的基本知识和综合治理技术，遂成为园林工作的一件大事。迄今为止，国内对这方面的著作，虽有一些，但尚缺乏一本介绍比较全面、系统、实用而图文并茂的园林植物病虫害防治的工具书。

有鉴于此，主编杨子琦、曹华国同志根据她们四十余年来对园林植物病虫害的直接调查、不断积累的资料，参阅了大量的参考文献，并邀约有关同业专家共同完成了这一大型工具书。

这的确是一部保护园林植物、综合治理园林植物病虫害的实用性很强的工具书，对园林花卉爱好者、科技人员以及农林院校师生，均有很好的参考、应用价值。但是由于园林植物的种类确实太众多了，对其加害的病虫，当然也就更为纷纭复杂。不同地区会出现不同的主要危害种类，同地区不同年份也会出现不同的主要危害类别；同时不同园林植物间的主要危害病虫，亦常交叉混杂，难分主次。因此书中所列病虫种类及编排目录，亦难免有遗漏和不妥之处，希望在再版时能进一步予以审定及充实，使其更趋完善。

章士美

2001年12月

前 言

千姿百态、姹紫嫣红、绚丽多彩,这是园林植物给人带来的美的享受。随着国民经济的迅速发展和人民生活水平的不断提高,城镇绿化和园林化的速度越来越快,养花栽树已成为广大人民群众物质文明和精神文明建设的重要组成部分。但园林植物和其他植物一样,在生长过程中常受到各种病虫害的侵袭,轻则影响正常生长发育、观赏和实用价值,重则引起枯萎、死亡。基于全国园林植物保护的需要,以及近年来这方面所提出的诸多问题,笔者根据长期从事园林植物保护的亲身体会和研究成果,并参考了大量的文献资料编写了《园林植物病虫害防治图鉴》一书。

本书力求文字简明扼要,图文并茂。书中着重介绍了我国园林植物常见病虫害533种(病害229种、虫害304种)的分布与危害情况,病害的症状及病原、害虫的形态特征及生活习性,病虫害的发生规律及其防治方法。为了提高读者识别园林植物常见病虫害的能力,有效地防治病虫害,我们按照病虫害发生发展的不同时期现场取材,拍摄有关病虫害形态特征的实物彩照作为本书插图。全书共附彩色照片1500余幅,照片形象真实,易于识别,并附园林植物病虫害索引,以便读者查考。希望本书对园林科技人员和农林院校师生能有所帮助,并能成为广大园林工作者、花卉爱好者、园林苗圃专业工作者的实用工具书。

本书的编写是在著名昆虫学家章士美教授热情指导和关怀下进行的,承蒙他在百忙之中对本书审阅和作序。在编写过程中,参阅了较多专家学者的论文和著作(详见参考文献栏)。承蒙方承莱、王慧芙、吴伟南、董慧芳、吴洪基、曾鑫年、林毓鉴、陈榕芳、董闻达、薛芳森、王爱群、袁昌经、桂爱礼、赵凤霞、朱杏芬、连芳青、关汝金、蒋军喜、李敏、钟八莲、黄珍岚、古祖亮、戴正根、王岱蓉、张水发等专家学者为本书提供了部分标本和资料,并对某些标本进行了鉴定。这对本书的完成帮助甚大,在此一并表示衷心的感谢。

由于著作水平有限,书中错误难免,敬请读者批评指正。

编 者

2001年12月

目 录

序

前 言

- 园林植物常见病害目录 X
- 园林植物常见虫害目录 XII
- 园林植物病虫害天敌昆虫目录 XV
- 受害寄主植物检索 XVI

综 述

- 园林植物病虫害防治基本知识 3
- 园林植物病虫害发生特点及综合防治 18

园林植物常见病害 X, 29

叶、花、果病害 31

干、茎、枝病害 113

根部病害 125

园林植物常见虫害 XII, 131

食叶性害虫 133

钻蛀性害虫 219

刺吸性害虫 254

地下害虫 297

常见螨害和软体动物危害 304

园林植物病虫害天敌及其保护利用 313

捕食性天敌昆虫 315

寄生性天敌昆虫 326

天敌昆虫的保护利用 330

病原微生物的利用 332

附 录

园林植物病虫害常用农药简介 337

参考文献 348

索 引

园林植物病害中文名称索引 350

园林植物病害病原拉丁学名索引 351

园林植物害虫及天敌昆虫中文名称索引 353

园林植物害虫及天敌昆虫拉丁学名索引 355



园林植物常见病害目录

叶、花、果病害 31

白粉病 31

- 紫玉兰白粉病 31
- 金盏菊白粉病 32
- 竹节蓼白粉病 33
- 大叶黄杨白粉病 33
- 凤仙花白粉病 34
- 枫杨白粉病 34
- 金鸡菊白粉病 34
- 月季白粉病 35
- 黄栌白粉病 35
- 紫薇白粉病 36

锈病 36

- 圆柏胶锈病 36
- 桧柏—梨锈病 37
- 桧柏—海棠锈病 38
- 毛白杨锈病 38
- 玫瑰锈病 39
- 早熟禾草锈病 39
- 栗叶锈病 39
- 桃褐锈病 40
- 竹叶锈病 40

炭疽病 40

- 龙舌兰炭疽病 40
- 剑麻炭疽病 41
- 杉木炭疽病 41
- 鱼尾葵炭疽病 42
- 凤尾铁炭疽病 42
- 蒲葵炭疽病 42
- 朱蕉炭疽病 43
- 米兰炭疽病 43
- 扶桑炭疽病 44
- 洒金珊瑚炭疽病 44
- 鸡冠花炭疽病 44
- 柑橘炭疽病 45
- 桂花炭疽病 46
- 八仙花炭疽病 46
- 茉莉炭疽病 46
- 百合炭疽病 47

深山含笑炭疽病 47

- 棕榈炭疽病 48
- 广东万年青炭疽病 48
- 玉簪炭疽病 48
- 仙人掌类炭疽病 49
- 兰花炭疽病 49
- 金边虎尾兰炭疽病 50
- 石榴炭疽病 50
- 广玉兰炭疽病 50
- 君子兰炭疽病 51
- 常春藤炭疽病 51
- 昙花炭疽病 52
- 马蹄莲炭疽病 52
- 橡皮树炭疽病 52
- 大叶黄杨炭疽病 53
- 棕李炭疽病 53
- 芦荟炭疽病 53
- 金边瑞香炭疽病 54
- 红翅漆炭疽病 54
- 狭叶十大功劳炭疽病 54
- 马褂木炭疽病 55
- 紫荆炭疽病 55
- 芍药炭疽病 56
- 山茶炭疽病 56
- 蜡梅炭疽病 56
- 郁金香炭疽病 57
- 樟树炭疽病 57
- 白兰花炭疽病 58
- 二乔玉兰炭疽病 58

霜霉病 59

- 牵牛花白锈病 59

叶斑病 59

- 月季黑斑病 59
- 大丽花褐斑病 59
- 蜡梅黑斑病 60
- 瓜叶菊叶斑病 60
- 千日红叶斑病 61
- 鸢尾叶斑病 61

荷花褐纹病 61

- 睡莲黑斑病 62
- 天竺葵叶斑病 62
- 九里香叶枯病 63
- 百日草黑斑病 63
- 苏铁斑点病 63
- 四季报春叶斑病 64
- 百合叶枯病 64
- 郁金香褐斑病 65
- 天竺葵褐斑病 66
- 金盏菊叶斑病 66
- 鸡冠花褐斑病 66
- 紫荆角斑病 67
- 菊花灰斑病 67
- 樱花褐斑穿孔病 68
- 大叶黄杨叶斑病 68
- 凤仙花褐斑病 69
- 南天竹红斑病 69
- 萍蓬草褐斑病 69
- 睡莲褐斑病 70
- 虞美人叶斑病 70
- 悬铃木霉斑病 70
- 石榴角斑病 71
- 杜鹃褐斑病 71
- 柳杉赤枯病 72
- 水杉赤枯病 72
- 芍药轮纹病 73
- 百日草白星病 73
- 芍药红斑病 74
- 板栗仁果斑点病 74
- 酒瓶兰叶斑病 75
- 兰花叶斑病 75
- 唐菖蒲赤斑病 75
- 马尾松枯梢病 76
- 五针松落针病 76
- 金钱松落针病 77
- 棕李轮纹病 77
- 龟背竹灰斑病 78
- 文殊兰叶斑病 78
- 金边瑞香叶斑病 78

白杨黑斑病 79

- 山茶斑点病 79
- 枇杷灰斑病 80
- 银杏叶斑病 80
- 山茶灰斑病 80
- 散尾葵叶斑病 81
- 凤尾铁叶斑病 81
- 石楠轮纹病 82
- 罗汉松灰枯病 82
- 凤铃草叶斑病 82
- 金鱼草叶枯病 83
- 山茶褐斑病 83
- 鱼尾葵黑斑病 84
- 菊花斑点病 84
- 大丽菊斑点病 84
- 枇杷圆斑病 85
- 连翘叶斑病 85
- 非洲菊叶斑病 85
- 花叶常春藤斑点病 86
- 爬山虎叶斑病 86
- 八仙花叶斑病 86
- 凤仙花叶斑病 87
- 南天竹叶斑病 87
- 桂花枯斑病 88
- 毛白杨褐缘灰斑病 88
- 法国冬青叶斑病 88
- 橡皮树灰斑病 89
- 扶桑叶斑病 89
- 红背桂叶斑病 89
- 一串红叶斑病 90
- 朱顶红叶斑病 90
- 仙客来叶斑病 90
- 针葵叶斑枯病 91
- 凌霄叶斑病 91
- 翠菊叶枯病 91
- 菊花黑斑病 92
- 金鸡菊黑斑病 92
- 福禄考白斑病 93
- 海桐白星病 93
- 杨柳褐斑病 93

葡萄黑痘病 94	大丽花灰霉病 99	花腐病 104	毛白杨皱叶病 108
万年青红斑病 94	仙客来灰霉病 99	杜鹃花腐病 104	仙人掌细菌性软腐病 108
水仙大褐斑病 95	瓜叶菊灰霉病 100	百日草花腐病 105	鸢尾细菌性叶斑病 109
棕竹叶枯病 95	麝香百合灰霉病 100	金盏菊花腐病 105	棕李细菌性黑斑病 109
灰霉病 95	凤信子灰霉病 101		柑橘溃疡病 110
昙花黑霉病 95	牡丹灰霉病 101	煤污病 106	菊花脉斑驳病 110
一品红灰霉病 96	芍药灰霉病 102	栀子花煤污病 106	四季报春花叶病 110
月季灰霉病 97	鹤望兰灰霉病 102	金边瑞香煤污病 106	金鸡菊花叶病 111
旱金莲灰霉病 97	欧洲菊灰霉病 103	米兰煤污病 106	矮牵牛黄斑驳病 111
四季报春灰霉病 97	四季兰灰霉病 103		菊花番茄斑萎病 111
石竹灰霉病 98	迎春花黑霉病 103	其他叶、花、果病害 107	郁金香碎色病 112
天竺葵灰霉病 98	芭蕉黑霉病 104	菊花叶线虫病 107	文竹黄化病 112
		山茶藻斑病 107	

干、茎、枝病害 113

腐烂病 113	唐菖蒲硬腐病 116	枝(茎)枯病 118	其他干、茎、枝病害 121
仙人球曲霉腐烂病 113	海棠腐烂病 116	竹丛枝病 118	菟丝子害 121
槐树烂皮病 114	杨柳腐烂病 117	大丽花茎枯病 119	泡桐丛枝病 122
三棱掌腐烂病 114	石榴果腐病 118	月季枝枯病 119	苦楝丛枝病 122
棕李褐腐病 115		竹节蓼茎枯病 120	重阳木丛枝病 123
唐菖蒲青霉病 115	溃疡病 118	文竹枝枯病 120	桃流胶病 123
竹节海棠茎腐病 115	杨溃疡病 118	一品红枝枯病 120	毛白杨破肚子病 124
三角麒麟干腐病 116		樱花癌肿病 121	

根部病害 125

枯萎、黄萎病 125	紫荆枯萎病 127	根腐、茎基腐病 128	仙人球茎腐病 129
合欢枯萎病 125	牡丹根结线虫病 127	深山含笑茎腐病 128	幼苗猝倒病 129
唐菖蒲枯萎病 126	黄栌黄萎病 127	紫纹羽病 128	立枯病 129

园林植物常见虫害目录

食叶性害虫 133

夜蛾 134

- 犁纹丽夜蛾 134
- 梨剑纹夜蛾 134
- 桃剑纹夜蛾 135
- 枯叶夜蛾 135
- 银纹夜蛾 136
- 栗皮夜蛾 136
- 臭椿皮蛾 137
- 变色夜蛾 138
- 乌柏癭皮夜蛾 138
- 苹梢鹰夜蛾 139
- 葱兰夜蛾 140
- 黏虫 140
- 嘴壶夜蛾 140
- 乌嘴壶夜蛾 141
- 玫瑰巾夜蛾 141
- 斜纹夜蛾 142
- 淡剑袭夜蛾 143
- 旋目夜蛾 144

尺蛾 144

- 棉大造桥虫 144
- 油桐尺蛾 145
- 丝棉木金星尺蛾 146
- 木撩尺蛾 147
- 国槐尺蛾 147
- 樟三角尺蛾 148
- 桑刺尺蛾 148

刺蛾 149

- 黄刺蛾 149
- 枣刺蛾 150
- 两色绿刺蛾 150
- 褐边绿刺蛾 151
- 丽绿刺蛾 151
- 迹斑绿刺蛾 152
- 丽黄刺蛾 153
- 桑褐刺蛾 153
- 扁刺蛾 154

毒蛾 154

- 豆毒蛾 154
- 松茸毒蛾 155
- 乌柏黄毒蛾 156
- 茶毛虫 156
- 黄尾毒蛾 157
- 榆毒蛾 157
- 灰斑古毒蛾 158
- 侧柏毒蛾 159
- 柳毒蛾 159

舟蛾 160

- 杨二尾舟蛾 160
- 杨扇舟蛾 160
- 分月扇舟蛾 161
- 国槐羽舟蛾 161
- 苹掌舟蛾 162

天蛾 163

- 鬼脸天蛾 163
- 葡萄天蛾 163
- 咖啡透翅天蛾 164
- 豆天蛾 164
- 白薯天蛾 165
- 桃六点天蛾 165
- 栗六点天蛾 166
- 红天蛾 166
- 霜天蛾 167
- 蓝目天蛾 167
- 雀纹双线天蛾 168

卷蛾 169

- 小黄卷叶蛾 169
- 云杉黄卷蛾 169
- 后黄卷叶蛾 170
- 褐带卷叶蛾 170

斑蛾 171

- 茶斑蛾 171
- 重阳木锦斑蛾 171

梨叶斑蛾 172

蝶类 173

- 中国宽尾凤蝶 173
- 柳闪紫蛱蝶 173
- 茶褐樟蛱蝶 174
- 小黑斑凤蝶 174
- 合欢黄粉蝶 175
- 樟青凤蝶 175
- 黑脉蛱蝶 176
- 碧凤蝶 176
- 玉斑凤蝶 177
- 美凤蝶 177
- 玉带凤蝶 177
- 蓝凤蝶 178
- 柑橘凤蝶 178
- 菜粉蝶 179
- 点玄灰蝶 180
- 大红蛱蝶 180

螟蛾 181

- 竹织叶野螟 181
- 瓜绢野螟 181
- 黄杨绢野螟 182
- 核桃缀叶螟 182
- 樟叶瘤丛螟 183
- 棉大卷叶螟 184

凤蛾 184

- 榆凤蛾 184

袋蛾 185

- 小蓑蛾 185
- 白囊袋蛾 186
- 螺旋蓑蛾 186
- 茶蓑蛾 186
- 大蓑蛾 188

大蚕蛾 188

- 绿尾大蚕蛾 188

乌柏大蚕蛾 189

- 银杏大蚕蛾 190
- 樟蚕 190
- 栲蚕 191

灯蛾 192

- 红缘灯蛾 192
- 八点灰灯蛾 192
- 显脉污灯蛾 193
- 人纹污灯蛾 193

枯叶蛾 194

- 马尾松毛虫 194
- 油松毛虫 194
- 天幕毛虫 195

龟甲、瓢虫、叶甲 195

- 泡桐龟甲 195
- 茄廿八星瓢虫 196
- 褐足角胸叶甲 197
- 榆毛胸萤叶甲 197
- 葡萄十星叶甲 198
- 梨金花虫 198
- 柳蓝叶甲 199
- 橘潜叶甲 200
- 枸橘潜叶甲 200

象甲 201

- 绒绿象甲 201
- 淡绿丽纹象甲 201
- 泥翅象甲 202
- 大灰象甲 202
- 蒙古灰象甲 203

金龟子 203

- 斑点喙丽金龟 203
- 铜绿丽金龟 203
- 大绿丽金龟 204
- 黄斑短突花金龟 204
- 暗黑金龟子 205

黑绒金龟 205
 赤绒鳃金龟 206
 曲带弧丽金龟 206
 白星花金龟 206
 苹毛丽金龟 207
 小青花金龟 208
芫菁 208
 红头豆芫菁 208

毛胫豆芫菁 208
 大斑虎芫菁 209
叶蜂 209
 蔷薇三节叶蜂 209
 樟叶蜂 210
 浙江黑松叶蜂 210
蝗虫 211

短额负蝗 211
 黄脊竹蝗 211
 大青脊竹蝗 212
 棉蝗 212
其他食叶性害虫 213
 黄体鹿蛾 213
 灰纹带蛾 213
 杨白潜叶蛾 214

紫薇洛瘤蛾 214
 枇杷黄毛虫 215
 茶梢尖蛾 215
 柑橘潜叶蛾 216
 国槐潜叶蛾 217
 油菜潜叶蝇 218
 爱豪虎蛾 218

钻蛀性害虫 219

天牛 220
 星天牛 220
 光肩星天牛 221
 桑天牛 222
 瘤胸天牛 222
 桃红颈天牛 223
 茶黑跗眼天牛 224
 云斑天牛 224
 杉棕天牛 225
 橘绿枝天牛 226
 竹虎天牛 226
 梨眼天牛 227
 顶斑筒天牛 227
 薄翅锯天牛 228
 松墨天牛 228
 橘褐天牛 229
 吉安筒天牛 230
 八星粉天牛 230

菊小筒天牛 231
 竹红天牛 231
 双条杉天牛 232
 刺角天牛 232
吉丁虫 233
 柑橘爆皮虫 233
 日本松脊吉丁虫 234
 六星吉丁虫 234
 金缘吉丁虫 234
 四黄斑吉丁虫 235
象甲 236
 茶籽象甲 236
 栗实象 236
 臭椿沟眶象 237
 沟眶象 237
 松大象 238

竹一字象虫 238
 桃虎 238
 梨虎 239
木蠹蛾 240
 芳香木蠹蛾东方亚种 240
 小线角木蠹蛾 240
 咖啡木蠹蛾 241
螟蛾 242
 桃蛀螟 242
 微红梢斑螟 242
 大丽菊螟 243
卷蛾 244
 国槐小卷蛾 244
 梨小食心虫 244
 杉梢小卷蛾 245

其他钻蛀性害虫 246
 茶枝镰蛾 246
 花蕾蛆 247
 栗瘿蜂 247
 鼎点金钢钻 248
 棉铃虫 248
 梨茎蜂 249
 纺织娘 250
 月季茎蜂 250
 葡萄透翅蛾 250
 竹笋泉蝇 251
 柏肤小蠹 252
 杉肤小蠹 253
 日本双棘长蠹 253

刺吸性害虫 254

蚧虫 255
 红圆蚧 255
 藤圆盾蚧 255
 栗链蚧 256
 黑蛻白轮蚧 256
 日本龟蜡蚧 257
 伪角蜡蚧 258
 红蜡蚧 258
 褐软蜡蚧 259
 仙人掌白盾蚧 259
 朝鲜球坚蚧 260
 草履蚧 261
 白蜡虫 261

紫薇绒蚧 262
 吹绵蚧 262
 日本松干蚧 263
 麒麟鳞粉蚧 264
 山茶片盾蚧 264
 糠片盾蚧 264
 黑点盾蚧 265
 褐盔蜡蚧 265
 考氏白盾蚧 266
 蛇眼蚧 267
 桑白盾蚧 267
 橘棘粉蚧 268
 梨圆盾蚧 268

卫矛矢尖盾蚧 269
 矢尖盾蚧 269
蚜虫 270
 竹蚜 270
 棉蚜 270
 夹竹桃蚜 271
 松大蚜 272
 柏大蚜 272
 桃粉蚜 273
 栗大蚜 273
 菊姬长管蚜 274
 月季长管蚜 275

桃瘤蚜 275
 桃蚜 276
 栎多态毛蚜 277
 莲缢管蚜 277
 梨二叉蚜 278
 秋四脉绵蚜 278
 紫薇长斑蚜 279
 褐橘声蚜 279

蝉 280
 大青叶蝉 280
 黑蚱蝉 280
 叉茎叶蝉 281

棉叶蝉 281
 二星叶蝉 282
 苦楝斑叶蝉 282
 桃一点斑叶蝉 283
 眼纹广翅蜡蝉 284
 碧蛾蜡蝉 284
 八点广翅蜡蝉 285
 青蛾蜡蝉 285

蜡象类 285
 瘤缘蜡 285
 麻皮蜡 286
 角菱背网蜡 287
 茶翅蜡 287
 绿盲蜡 288
 樟脊冠网蜡 289
 梨冠网蜡 289

杜鹃冠网蜡 290
木虱 290
 浙江朴盾木虱 290
 柑橘木虱 291
 梨木虱 291
 梧桐木虱 292
 樟木虱 292

粉虱 293
 橘刺粉虱 293
 柑橘粉虱 294
 温室白粉虱 294

蓟马 295
 丁香饰棍蓟马 295
 中华皮蓟马 296

地下害虫 297

黄地老虎 298
 大地老虎 298
 小地老虎 298

家白蚁 299
 东方蝼蛄 300
 华北蝼蛄 300

油葫芦 301
 黄翅大白蚁 301
 黑翅土白蚁 302

蛴螬 303

常见螨害和软体动物危害 304

杨始叶螨 305
 柏小爪螨 305
 松叶螨 306
 柑橘全爪螨 306

红花酢浆草如叶螨 307
 女贞叶刺瘿螨 307
 柑橘锈壁虱 308
 侧多食跗线螨 308

朱砂叶螨 309
 神泽氏叶螨 309
 国槐截形叶螨 310
 山楂叶螨 311

野蛞蝓 311
 薄球蜗牛 312

园林植物病虫害天敌昆虫目录

捕食性天敌昆虫 315

澳洲瓢虫 315	龟纹瓢虫 317	塔六点蓟马 320	圆果大赤螨 323
大红瓢虫 315	中国虎甲 318	大草蛉 320	具瘤神蕊螨 324
小红瓢虫 316	中华广肩步甲 318	中华草蛉 321	拟宽腹螳螂 324
红点唇瓢虫 316	普通长脚胡蜂 318	食螨瘦蚊 322	食蚜灰蝶 325
黑襟毛瓢虫 316	黑带食蚜蝇 319	尼氏钝绥螨 322	
深点食螨瓢虫 317	小花蝽 319	江原钝绥螨 323	
异色瓢虫 317	黄足猎蝽 320	智利小植绥螨 323	

寄生性天敌昆虫 326

广黑点瘤姬蜂 326	凤蝶赤眼蜂 328
灰纹带蛾茧蜂 326	凤蝶金小蜂 328
桃瘤蚜茧蜂 327	刺蛾广肩小蜂 329
霜天蛾绒茧蜂 327	上海青蜂 329
蚜虫跳小蜂 327	

受害寄主植物检索

A

矮牵牛: 矮牵牛黄斑病(111); 菊花番茄斑萎病(111); 柑橘粉虱(294)
矮紫杉: 薄翅锯天牛(228)
艾: 褐足角胸叶甲(197); 菊姬长管蚜(274)
桉树: 绒绿象甲(201); 铜绿丽金龟(203); 黄翅大白蚁(301)

B

八宝树: 丽绿刺蛾(151)
八角枫: 枫杨白粉病(34)
八仙花: 竹节蓇白粉病(33); 八仙花炭疽病(46); 八仙花叶斑病(86); 一品红灰霉病(96); 四季报春灰霉病(97); 鹤望兰灰霉病(102); 四季报春花叶病(110); 考氏白盾蚧(266)
芭蕉: 芭蕉黑霉病(104); 桑白盾蚧(267)
白粉藤: 雀纹双线天蛾(168)
白桦: 分月扇舟蛾(161)
白蜡: 紫纹羽病(128); 桑刺尺蛾(148); 褐边绿刺蛾(151); 霜天蛾(167); 云斑天牛(224); 薄翅锯天牛(228); 小线角木蠹蛾(240); 日本双棘长蠹(253); 草履蚧(261)
白兰: 二乔玉兰炭疽病(58); 白兰花炭疽病(58); 米兰煤污病(106); 丽绿刺蛾(151); 桑褐刺蛾(153); 扁刺蛾(154); 茶褐樟蚧蝶(174); 樟青凤蝶(175); 白囊袋蛾(186); 黑绒金龟(205); 咖啡木蠹蛾(241); 日本龟蜡蚧(257); 考氏白盾蚧(266); 橘刺粉虱(293)
白皮松: 五针松落针病(76); 松大蚜(272)
白杨: 枫杨白粉病(34); 迹斑绿刺蛾(152); 扁刺蛾(154); 小囊蛾(185); 银杏大蚕蛾(190); 绒绿象甲(201); 大绿丽金龟(204); 赤绒鳃金龟(206)
白榆: 褐边绿刺蛾(151); 榆凤蛾(185)
白玉兰: 山茶藻斑病(107); 红蜡蚧(258); 黑蚧蝉(280)
白玉棠: 月季黑斑病(59)
百合: 百合炭疽病(47); 百合叶枯病(64); 麝香百合灰霉病(100); 菊花叶线虫病(107); 仙人掌细菌性软腐病(108); 四季报春花叶病(110); 斜纹夜蛾(142)
百合属: 郁金香碎色病(112)
百日草: 金鸡菊白粉病(34); 凤仙花白粉病(34); 百日草黑斑病(63); 百日草白星病(73); 百日草花腐病(105); 四季报春花叶病(110); 金鸡菊叶病(111); 小地老虎(298); 神泽氏叶螨(309)
百日菊: 菊花叶线虫病(107); 菊花番茄斑

萎病(111); 立枯病(129)
百枝莲: 仙人掌细菌性软腐病(108); 菊花番茄斑萎病(111)
柏: 文殊兰叶斑病(78); 紫纹羽病(128); 立枯病(129); 白囊袋蛾(186); 铜绿丽金龟(203); 松大象(238); 东方螻蛄(300); 华北螻蛄(300); 黑翅土白蚁(302)
板栗: 板栗仁果斑点病(74); 栗皮夜蛾(136); 苹梢鹰夜蛾(139); 油桐尺蛾(145); 苹掌舟蛾(162); 后黄卷叶蛾(170); 绒绿象甲(201); 淡绿丽纹象甲(201); 苹毛丽金龟(207); 云斑天牛(224); 栗实象(236); 桃蛀螟(242); 桃蛀螟(242); 栗瘦蜂(247); 栗链蚧(256); 栗大蚜(273); 碧蛾蜡蝉(284); 松叶螨(306)
报春花: 四季报春叶斑病(64)
北京杨: 白杨黑斑病(79); 毛白杨杨缘灰斑病(88); 杨柳腐烂病(117); 杨溃疡病(118)
蓖麻: 斑点喙丽金龟(203)
碧桃: 樱花褐斑穿孔病(68); 桃流胶病(123); 桑褐刺蛾(153); 苹掌舟蛾(162); 桃六点天蛾(165); 桃红颈天牛(223); 朝鲜球坚蚧(260); 桑白盾蚧(267); 桃粉蚜(273); 桃瘤蚜(275); 黑蚧蝉(280); 山楂叶螨(311)
蝙蝠葛: 褐软蜡蚧(259)
扁柏: 油桐尺蛾(145); 双条杉天牛(232); 大青叶蝉(280); 桃一点斑叶蝉(283)
变叶木: 洒金珊瑚炭疽病(44); 扶桑炭疽病(44); 糠片盾蚧(264); 考氏白盾蚧(266)
槟子: 梨叶斑蛾(172)
波斯菊: 凤仙花白粉病(34); 文殊兰叶斑病(78)
薄壳山核桃: 咖啡木蠹蛾(241)
苍术: 梨纹丽夜蛾(134)

C

侧柏: 油桐尺蛾(145); 侧柏毒蛾(159); 大囊蛾(188); 双条杉天牛(232); 柏肤小蠹(252); 柏大蚜(272); 桃一点斑叶蝉(283); 柏小爪螨(305); 松叶螨(306)
茶: 山茶炭疽病(56); 山茶灰斑病(80); 山茶藻斑病(107); 紫纹羽病(128); 丽绿刺蛾(151); 豆毒蛾(154); 茶毛虫(156); 黄尾毒蛾(157); 茶斑蛾(171); 螺旋蓑蛾(186); 乌柏大蚕蛾(189); 八点灰灯蛾(192); 泥翅象甲(202); 铜绿丽金龟(203); 斑点喙丽金龟(203); 大绿丽金龟(204); 黄体鹿蛾(213); 茶梢尖蛾(215); 茶黑附眼天牛(224); 茶籽象甲(236); 茶枝

镰蛾(246); 伪角蜡蚧(258); 褐软蜡蚧(259); 糠片盾蚧(264); 碧蛾蜡蝉(284); 青蛾蜡蝉(285); 茶翅蜡(287); 黑翅土白蚁(302)
茶花: 黄刺蛾(149); 铜绿丽金龟(203); 棉蚜(270); 棉叶蝉(281)
樟树: 中国宽尾凤蝶(173)
长春花: 菊花番茄斑萎病(111); 短额负蝗(211)
常春藤: 常春藤炭疽病(51); 花叶常春藤斑点病(86); 桑褐刺蛾(153); 藤圆盾蚧(255); 吹绵蚧(262); 棉蚜(270); 柑橘粉虱(294)
朝鲜黄杨: 黄杨绢野螟(182)
橙: 橘褐天牛(229); 褐软蜡蚧(259); 柑橘锈壁虱(308)
橙类: 柑橘爆皮虫(233)
池柏: 茶囊蛾(186)
池杉: 文殊兰叶斑病(78)
赤松: 五针松落针病(76); 油松毛虫(194); 微红梢斑螟(242); 日本松干蚧(263)
臭椿: 枫杨白粉病(34); 臭椿皮蛾(137); 桑褐刺蛾(153); 樗蚕(191); 黑绒金龟(205); 刺角天牛(232); 臭椿沟眶象(237); 沟眶象(237)
除虫菊: 菊花黑斑病(92)
雏菊: 金鸡菊黑斑病(92)
川楝: 苦楝丛枝病(122)
垂柳: 柳闪紫蚧蝶(173); 星天牛(220); 桃红颈天牛(223); 云斑天牛(224); 刺角天牛(232); 杨始叶螨(305)
垂丝海棠: 茶囊蛾(186); 日本龟蜡蚧(257); 梨冠网蝽(289)
垂竹: 棉蚜(270)
椿: 紫纹羽病(128); 白星花金龟(206); 草履蚧(261)
唇形科: 鬼脸天蛾(163)
慈姑: 莲缢管蚜(277)
刺槐: 菟丝子害(121); 紫纹羽病(128); 幼苗猝倒病(129); 桑刺尺蛾(148); 黄刺蛾(149); 枣刺蛾(150); 丽绿刺蛾(151); 褐边绿刺蛾(151); 迹斑绿刺蛾(152); 豆天蛾(164); 小黄卷叶蛾(169); 小囊蛾(185); 茶囊蛾(186); 白囊袋蛾(186); 樗蚕(191); 大灰象甲(202); 斑点喙丽金龟(203); 铜绿丽金龟(203); 赤绒鳃金龟(206); 星天牛(220); 刺角天牛(232); 咖啡木蠹蛾(241); 日本双棘长蠹(253); 大青叶蝉(280); 麻皮蝽(286)
刺桐: 扁刺蛾(154)
刺榆: 榆凤蛾(185)
重阳木: 重阳木丛枝病(123); 黄刺蛾(149); 迹斑绿刺蛾(152); 桑褐刺蛾(153); 重

阳木锦斑蛾 (171); 小蓑蛾 (185); 茶蓑蛾 (186); 黑绒金龟 (205); 六星吉丁虫 (234); 咖啡木蠹蛾 (241); 日本龟蜡蚧 (257)
葱叶兰: 葱兰夜蛾 (140)
酢浆草属: 红花酢浆草叶蚜 (307)
翠柏: 圆柏胶锈病 (36)
翠菊: 翠菊叶枯病 (91); 菊花叶线虫病 (107); 菊花番茄斑萎病 (111); 紫荆枯萎病 (127); 立枯病 (129); 绿盲蝽 (288)

D

大波斯菊: 大丽菊螟 (243)
大果柏木: 大丽花茎枯病 (119)
大花秋葵: 棉铃虫 (248)
大花萱草: 毛胫豆芫菁 (208)
大金鸡菊: 凤仙花白粉病 (34)
大丽花: 竹节蓇白粉病 (33); 大丽花褐斑病 (59); 大丽菊斑点病 (84); 一品红灰霉病 (96); 四季报春花灰霉病 (97); 天竺葵灰霉病 (98); 大丽花灰霉病 (99); 仙客来灰霉病 (99); 瓜叶菊灰霉病 (100); 鹤望兰灰霉病 (102); 菊花叶线虫病 (107); 菊花番茄斑萎病 (111); 金鸡菊叶病 (111); 大丽花茎枯病 (119); 黄庐黄萎病 (127); 立枯病 (129); 银纹夜蛾 (136); 斜纹夜蛾 (142); 桑褐刺蛾 (153); 棉大卷叶螟 (184); 小青花金龟 (208); 短额负蝗 (211); 棉蝗 (212); 大丽菊螟 (243); 棉蚜 (270); 桃蚜 (276); 绿盲蝽 (288); 温室白粉虱 (294); 侧多食跗线螨 (308)
大王椰子: 散尾葵叶斑病 (81)
大叶合欢: 乌桕大蚕蛾 (189)
大叶黄杨: 大叶黄杨白粉病 (33); 大叶黄杨炭疽病 (53); 大叶黄杨叶斑病 (68); 黄刺蛾 (149); 扁刺蛾 (154); 咖啡透翅天蛾 (164); 瓜绢野螟 (181); 星天牛 (220); 日本龟蜡蚧 (257); 卫矛矢尖盾蚧 (269)
大叶女贞: 灰纹带蛾 (213)
大叶紫薇: 鱼尾葵炭疽病 (42); 蒲葵炭疽病 (42); 丽绿刺蛾 (151)
代代: 糠片盾蚧 (264)
淡竹: 竹丛枝病 (118); 竹织叶野螟 (181); 竹笋泉蝇 (251)
倒挂金钟: 棉蚜 (270); 温室白粉虱 (294)
地锦: 二星叶蝉 (282)
吊灯花: 棉大卷叶螟 (184)
吊兰: 藤圆盾蚧 (255)
吊钟花: 铜绿丽金龟 (203)
丁香: 霜天蛾 (167); 小黄卷叶蛾 (169); 小青花金龟 (208); 小线角木蠹蛾 (240); 考氏白盾蚧 (266); 桑白盾蚧 (267); 梨圆盾蚧 (268); 矢尖盾蚧 (269); 大青叶蝉 (280); 茶翅蜂 (287); 柑橘粉虱 (294); 丁香饰棍蓟马 (295)
冬葵: 瓜绢野螟 (181)
冬青: 枫杨白粉病 (34); 米兰煤污病 (106); 山茶藻斑病 (107); 樟蚕 (191); 云斑天

牛 (224); 顶斑筒天牛 (227); 咖啡木蠹蛾 (241); 伪角蜡蚧 (258); 红蜡蚧 (258)
冬珊瑚: 茄廿八星瓢虫 (196); 短额负蝗 (211)
豆科: 竹节蓇白粉病 (33); 菟丝子害 (121); 鬼脸天蛾 (163); 白薯天蛾 (165); 大斑虎芫菁 (209); 瘤缘蜂 (285)
杜鹃花属: 杜鹃褐斑病 (71)
短穗竹: 竹丛枝病 (118)
楸: 褐带卷叶蛾 (170)

E

鳄梨: 樟青凤蝶 (175)
二乔玉兰: 二乔玉兰炭疽病 (58)
二青杨: 毛白杨褐缘灰斑病 (88)
二球悬铃木: 悬铃木霉斑病 (70)

F

法国冬青: 法国冬青叶斑病 (88)
番红花: 仙人掌细菌性软腐病 (108); 唐菖蒲枯萎病 (126); 神泽氏叶螨 (309)
番木瓜: 洒金珊瑚炭疽病 (44); 扶桑炭疽病 (44); 褐软蜡蚧 (259)
番茄: 嘴壶夜蛾 (140); 旋目夜蛾 (144); 棉铃虫 (248)
番石榴: 樟蚕 (190)
飞燕草: 竹节蓇白粉病 (33)
非洲菊: 非洲菊叶斑病 (85); 油菜潜叶蝇 (218)
丰花月季: 灰斑古毒蛾 (158)
风铃草: 风铃草叶斑病 (82); 四季报春花叶病 (110)
风信子: 风信子灰霉病 (101); 仙人掌细菌性软腐病 (108)
枫: 褐边绿刺蛾 (151); 乌桕大蚕蛾 (189); 铜绿丽金龟 (203); 褐软蜡蚧 (259); 桑白盾蚧 (267)
枫香: 丽绿刺蛾 (151); 乌桕黄毒蛾 (156); 核桃缀叶螟 (182); 绿尾大蚕蛾 (188); 樟蚕 (190); 碧蛾蜡蝉 (284)
枫杨: 枫杨白粉病 (34); 立枯病 (129); 黄刺蛾 (149); 枣刺蛾 (150); 丽绿刺蛾 (151); 扁刺蛾 (154); 黄尾毒蛾 (157); 白囊袋蛾 (186); 绿尾大蚕蛾 (188); 樟蚕 (190); 樟蚕 (191); 斑点喙丽金龟 (203); 八星粉天牛 (230); 咖啡木蠹蛾 (241); 云斑天牛 (224); 桑天牛 (222); 茶黑附眼天牛 (224)
凤凰木: 茶蓑蛾 (186); 白囊袋蛾 (186); 黑绒金龟 (205)
凤尾铁: 凤尾铁炭疽病 (42); 凤尾铁叶斑病 (81)
凤仙花: 凤仙花白粉病 (34); 金鸡菊白粉病 (34); 大丽花褐斑病 (59); 凤仙花褐斑病 (69); 凤仙花叶斑病 (87); 菊花番茄斑萎病 (111); 幼苗猝倒病 (129); 立枯病 (129); 红天蛾 (166); 毛胫豆芫菁 (208); 短额负蝗 (211); 朱砂叶螨 (309)
佛手: 洒金珊瑚炭疽病 (44); 扶桑炭疽病 (44); 玉带凤蝶 (177); 柑橘凤蝶 (178);

红圆蚧 (255); 吹绵蚧 (262); 温室白粉虱 (294)

扶桑: 朱蕉炭疽病 (43); 洒金珊瑚炭疽病 (44); 扶桑炭疽病 (44); 兰花炭疽病 (49); 扶桑叶斑病 (89); 立枯病 (129); 铜绿丽金龟 (203); 短额负蝗 (211); 吹绵蚧 (262); 棉蚜 (270); 棉叶蝉 (281); 绿盲蝽 (288); 温室白粉虱 (294)
福祿考: 福祿考白斑病 (93)

G

甘菊: 菊花黑斑病 (92)
甘薯: 牵牛花白锈病 (59); 乌桕大蚕蛾 (189)
柑橘: 柑橘炭疽病 (45); 金边瑞香煤污病 (106); 梔子花煤污病 (106); 山茶藻斑病 (107); 柑橘溃疡病 (110); 枯叶夜蛾 (135); 嘴壶夜蛾 (140); 鸟嘴壶夜蛾 (141); 旋目夜蛾 (144); 丽黄刺蛾 (153); 扁刺蛾 (154); 乌桕黄毒蛾 (156); 茶毛虫 (156); 小黄卷叶蛾 (169); 后黄卷叶蛾 (170); 樟青凤蝶 (175); 碧凤蝶 (176); 玉斑凤蝶 (177); 美凤蝶 (177); 玉带凤蝶 (177); 柑橘凤蝶 (178); 蓝凤蝶 (178); 八点灰灯蛾 (192); 橘潜叶甲 (200); 枸橘潜叶甲 (200); 绒绿象甲 (201); 泥翅象甲 (202); 铜绿丽金龟 (203); 大绿丽金龟 (204); 黄斑短突花金龟 (204); 白星花金龟 (206); 小青花金龟 (208); 棉蝗 (212); 柑橘潜叶蛾 (216); 桑天牛 (222); 瘤胸天牛 (222); 橘绿枝天牛 (226); 橘褐天牛 (229); 柑橘爆皮虫 (233); 六星吉丁虫 (234); 咖啡木蠹蛾 (241); 花蕾蛆 (247); 纺织娘 (250); 红圆蚧 (255); 伪角蜡蚧 (258); 红蜡蚧 (258); 褐软蜡蚧 (259); 吹绵蚧 (262); 糠片盾蚧 (264); 糠片盾蚧 (264); 山茶片盾蚧 (264); 黑点盾蚧 (265); 桑白盾蚧 (267); 蛇眼蚧 (267); 梨圆盾蚧 (268); 矢尖盾蚧 (269); 桃蚜 (276); 褐橘声蚜 (279); 黑蚱蝉 (280); 大青叶蝉 (280); 桃一点斑叶蝉 (283); 碧蛾蜡蝉 (284); 眼纹广翅蜡蝉 (284); 青蛾蜡蝉 (285); 麻皮蜡 (286); 茶翅蜂 (287); 柑橘木虱 (291); 橘刺粉虱 (293); 柑橘粉虱 (294); 黑翅土白蚁 (302); 柑橘全爪螨 (306); 柑橘锈壁虱 (308)
橄榄: 小黄卷叶蛾 (169)
刚竹: 米兰煤污病 (106); 竹丛枝病 (118); 竹织叶野螟 (180); 大青脊竹蝗 (212); 竹笋泉蝇 (251)
刚竹属: 竹叶锈病 (40)
高塔柏: 圆柏胶锈病 (36)
葛兰: 斜纹夜蛾 (142)
狗尾草: 梨二叉蚜 (278)
枸骨: 金边瑞香煤污病 (106); 梔子花煤污病 (106); 日本龟蜡蚧 (257); 红蜡蚧 (258)
枸橘: 柑橘溃疡病 (110); 玉带凤蝶 (177); 小蓑蛾 (185); 枸橘潜叶甲 (200)

枸杞: 茄廿八星瓢虫(196); 褐软蜡蚧(259); 桃蚜(276)

枸橼: 柑橘木虱(291)

构树: 白星花金龟(206); 桑天牛(222); 麻皮蝽(286)

瓜类: 瓜绢野螟(181)

瓜叶菊: 瓜叶菊叶斑病(60); 天竺葵叶斑病(62); 一品红灰霉病(96); 四季报春灰霉病(97); 石竹灰霉病(98); 仙客来灰霉病(99); 瓜叶菊灰霉病(100); 鹤望兰灰霉病(102); 金边瑞香煤污病(106); 菊花番茄斑萎病(111); 斜纹夜蛾(142); 温室白粉虱(294); 野蛴蛄(311)

瓜子黄杨: 大叶黄杨叶斑病(68)

观赏辣椒: 大丽花褐斑病(59); 白薯天蛾(165)

观赏茄子: 红头豆芫菁(208); 瘤缘蝽(285)

广东万年青: 广东万年青炭疽病(48);

兰花炭疽病(49); 仙人掌细菌性软腐病(108)

广玉兰: 广玉兰炭疽病(50); 扁刺蛾(154); 大蓑蛾(188); 咖啡木蠹蛾(241); 藤圆盾蚧(255); 日本龟蜡蚧(257); 褐软蜡蚧(259); 考氏白盾蚧(266)

龟背竹: 龟背竹灰斑病(78)

桂花: 洒金珊瑚炭疽病(44); 扶桑炭疽病(44); 桂花炭疽病(46); 兰花炭疽病(49); 金边瑞香煤污病(106); 梔子花煤污病(106); 山茶藻斑病(107); 黄刺蛾(149); 丽绿刺蛾(151); 桑褐刺蛾(153); 扁刺蛾(154); 霜天蛾(167); 茶蓑蛾(186); 大蓑蛾(188); 红圆蚧(255); 藤圆盾蚧(255); 红蜡蚧(258); 褐软蜡蚧(259); 吹绵蚧(262); 糠片盾蚧(264); 考氏白盾蚧(266); 蛇眼蚧(267); 矢尖盾蚧(269); 黑蚱蝉(280); 八点广翅蜡蝉(285); 柑橘粉虱(294); 柑橘全爪螨(306); 朱砂叶螨(309)

桂皮: 乌桕大蚕蛾(189)

桂竹: 竹一字象虫(238)

桂竹香: 茄廿八星瓢虫(196)

H

海南蒲桃: 茶蓑蛾(186)

海棠: 竹节蓇白粉病(33); 桧柏一梨锈病(37); 桧柏一海棠锈病(38); 幼苗猝倒病(129); 立枯病(129); 银纹夜蛾(136); 桑刺尺蛾(148); 黄刺蛾(149); 褐边绿刺蛾(151); 丽绿刺蛾(151); 桑褐刺蛾(153); 扁刺蛾(154); 灰斑古毒蛾(158); 苹掌舟蛾(162); 桃六点天蛾(165); 褐带卷叶蛾(170); 棉大卷叶螟(184); 梨叶斑蛾(172); 绿尾大蚕蛾(188); 大蓑蛾(188); 天幕毛虫(195); 大灰象甲(202); 铜绿丽金龟(203); 白星花金龟(206); 苹毛丽金龟(207); 星天牛(220); 桑天牛(222); 梨眼天牛(227); 薄翅锯天牛(228); 金缘吉丁虫(234); 小线角木蠹蛾(240); 梨小食心虫(244); 朝鲜球坚蚧(260); 桃蚜(276); 大青叶蝉(280); 桃一点斑叶蝉

(283); 绿盲蝽(288); 东方螻蛄(300); 华北螻蛄(300); 野蛴蛄(311)

海桐: 海桐白星病(93); 米兰煤污病(106); 黑蛻白轮蚧(256); 日本龟蜡蚧(257); 吹绵蚧(262); 桃蚜(276)

含笑: 山茶藻斑病(107); 深山含笑茎腐病(128); 立枯病(129); 樟青凤蝶(175); 茶蓑蛾(186); 樗蚕(191); 日本龟蜡蚧(257); 吹绵蚧(262); 考氏白盾蚧(266); 蛇眼蚧(267)

旱金莲: 旱金莲灰霉病(97); 菊花番茄斑萎病(111); 菜粉蝶(179)

旱柳: 柳闪紫蛱蝶(173); 云斑天牛(224); 刺角天牛(232)

禾本科: 秋四脉绵蚜(278)

合欢: 合欢枯萎病(125); 变色夜蛾(138); 旋目夜蛾(144); 合欢黄粉蝶(175); 星天牛(220); 刺角天牛(232); 麻皮蝽(286); 侧多食跗线螨(308)

合作杨: 杨柳腐烂病(117)

河北杨: 毛白杨锈病(38)

核果类: 樱花癌肿病(121)

核桃: 枫杨白粉病(34); 木撩尺蛾(147); 桑刺尺蛾(148); 枣刺蛾(150); 褐边绿刺蛾(151); 核桃缀叶螟(182); 绿尾大蚕蛾(188); 银杏大蚕蛾(190); 樟蚕(190); 天幕毛虫(195); 铜绿丽金龟(203); 苹毛丽金龟(207); 星天牛(220); 云斑天牛(224); 咖啡木蠹蛾(241); 大青叶蝉(280)

荷花: 荷花褐纹病(61); 睡莲黑斑病(62); 萍蓬草褐斑病(69); 睡莲褐斑病(70); 斜纹夜蛾(142); 豆毒蛾(154); 考氏白盾蚧(266); 莲溢管蚜(277)

鹤望兰: 鹤望兰灰霉病(102); 考氏白盾蚧(266)

黑松: 五针松落针病(76); 松茸毒蛾(155); 油松毛虫(194); 马尾松毛虫(194); 浙江黑松叶蜂(210); 松墨天牛(228); 薄翅锯天牛(228); 微红梢斑螟(242); 日本松干蚧(263); 松叶螨(306)

红背桂: 红背桂叶斑病(89)

红翅漆: 红翅漆炭疽病(54)

红枫: 迹斑绿刺蛾(152); 咖啡木蠹蛾(241)

红花: 金鸡菊白粉病(34); 凤仙花白粉病(34)

红橘: 橘绿枝天牛(226)

红松: 五针松落针病(76); 云杉黄卷蛾(169); 松大蚜(272)

红叶李: 四黄斑吉丁虫(235); 日本龟蜡蚧(257); 朝鲜球坚蚧(260); 梨圆盾蚧(268); 桃粉蚜(273); 莲溢管蚜(277)

厚朴: 枫杨白粉病(34); 木撩尺蛾(147); 中国宽尾凤蝶(173)

胡椒筋: 玉斑凤蝶(177)

胡枝子: 合欢黄粉蝶(175)

蝴蝶果: 丽绿刺蛾(151)

蝴蝶槐: 国槐羽舟蛾(161); 国槐小卷蛾(244)

虎耳草: 雀纹双线天蛾(168)

虎尾兰: 仙人掌细菌性软腐病(108)

虎尾兰属: 金边虎尾兰炭疽病(50)

花红: 梨叶斑蛾(172); 金缘吉丁虫(234); 梨虎(239)

花椒: 菟丝子害(121); 玉带凤蝶(177)

花楸: 褐带卷叶蛾(170)

花曲柳: 黄刺蛾(149)

花叶艳山姜: 天竺葵叶斑病(62)

花叶芋: 仙人掌细菌性软腐病(108)

华山松: 五针松落针病(76)

化香树: 枫杨白粉病(34); 核桃缀叶螟(182)

桦木: 瓜绢野螟(181); 乌桕大蚕蛾(189)

槐树: 槐树烂皮病(114); 立枯病(129); 银纹夜蛾(136); 国槐尺蛾(147); 木撩尺蛾(147); 扁刺蛾(154); 国槐羽舟蛾(161); 大灰象甲(202); 白星花金龟(206); 小青花金龟(208); 国槐潜叶蛾(217); 刺角天牛(232); 小线角木蠹蛾(240); 国槐小卷蛾(244); 日本双棘长蠹(253); 草履蚧(261); 褐盔蜡蚧(265); 桑白盾蚧(267); 黑蚱蝉(280); 神泽氏叶螨(309); 国槐截形叶螨(310)

皇后葵: 鱼尾葵炭疽病(42); 蒲葵炭疽病(42)

黄桢: 碧凤蝶(176); 玉带凤蝶(177); 柑橘凤蝶(178); 黑绒金龟(205)

黄刺玫: 月季黑斑病(59); 蔷薇三节叶蜂(209); 月季茎蜂(250); 梨圆盾蚧(268)

黄花槐: 白囊袋蛾(186)

黄荆树: 葡萄十星叶甲(198)

黄兰: 二乔玉兰炭疽病(58)

黄连木: 核桃缀叶螟(182)

黄栌: 黄栌白粉病(35); 黄栌黄萎病(127)

黄皮: 柑橘木虱(291)

黄山松: 五针松落针病(76); 日本松干蚧(263)

黄檀: 瘤胸天牛(222)

黄杨: 米兰煤污病(106); 丝棉木金星尺蛾(146); 黄杨绢野螟(182); 山茶片盾蚧(264)

火炬松: 马尾松枯梢病(76); 松茸毒蛾(155); 云杉黄卷蛾(169); 马尾松毛虫(194); 微红梢斑螟(242)

黄栌: 黄栌白粉病(35); 黄栌黄萎病(127)

黄皮: 柑橘木虱(291)

黄山松: 五针松落针病(76); 日本松干蚧(263)

黄檀: 瘤胸天牛(222)

黄杨: 米兰煤污病(106); 丝棉木金星尺蛾(146); 黄杨绢野螟(182); 山茶片盾蚧(264)

火炬松: 马尾松枯梢病(76); 松茸毒蛾(155); 云杉黄卷蛾(169); 马尾松毛虫(194); 微红梢斑螟(242)

火炬松: 马尾松枯梢病(76); 松茸毒蛾(155); 云杉黄卷蛾(169); 马尾松毛虫(194); 微红梢斑螟(242)

J

鸡冠花: 鸡冠花炭疽病(44); 鸡冠花褐斑病(66); 文殊兰叶斑病(78); 立枯病(129); 白星花金龟(206); 短额负蝗(211); 棉蚜(270); 小地老虎(298); 朱砂叶螨(309)

鸡爪槭: 迹斑绿刺蛾(152)

吉祥草: 木撩尺蛾(147)

加勒比松: 马尾松枯梢病(76); 微红梢斑螟(242)

加拿大杨: 白杨黑斑病(79); 毛白杨褐缘灰斑病(88); 杨柳褐斑病(93); 杨溃瘍病(118); 柳毒蛾(159); 杨白潜叶蛾(214); 光肩星天牛(221); 六星吉丁虫(234); 杨始叶螨(305)

夹竹桃: 扶桑炭疽病(44); 洒金珊瑚炭疽病(44); 铜绿丽金龟(203); 藤圆盾蚧(255); 日本龟蜡蚧(257); 褐软蜡蚧(259); 糠片盾蚧(264); 考氏白盾蚧(266); 棉蚜(270); 夹竹桃蚜(271); 桃蚜(276)

假槟榔: 蒲葵炭疽病(42); 鱼尾葵炭疽病(42); 凤尾铁叶斑病(81); 散尾葵叶斑病(81)

剑兰: 毛胫豆芫菁(208)

剑麻: 龙舌兰炭疽病(40); 剑麻炭疽病(41)

箭杆杨: 杨白潜叶蛾(214)

箭叶旋花: 竹节蓼白粉病(33)

箭竹属: 竹叶锈病(40)

金边黄杨: 大叶黄杨叶斑病(68); 日本龟蜡蚧(257)

金边瑞香: 金边瑞香炭疽病(54); 金边瑞香叶斑病(78); 金边瑞香煤污病(106); 红圆蚧(255); 褐盔蜡蚧(265)

金柑: 柑橘炭疽病(45); 柑橘溃疡病(110); 柑橘锈壁虱(308)

金光菊: 菊花叶线虫病(107)

金桂: 桂花枯斑病(88)

金合欢: 白囊袋蛾(186)

金合欢类: 瘤胸天牛(222)

金花茶: 茶籽象甲(236)

金鸡菊: 金鸡菊白粉病(34); 金鸡菊黑斑病(92); 金鸡菊花叶病(111); 菊小筒天牛(231)

金橘: 玉带凤蝶(177); 柑橘凤蝶(178); 橘褐天牛(229); 伪角蜡蚧(258); 吹绵蚧(262); 矢尖盾蚧(269)

金缕梅: 菟丝子害(121)

金毛竹: 竹一字象虫(238)

金钱花: 扶桑炭疽病(44)

金钱松: 五针松落针病(76); 金钱松落针病(77); 茶囊蛾(186); 松大象(238)

金心黄杨: 日本龟蜡蚧(257)

金星海棠: 海棠腐烂病(116)

金银花: 竹节蓼白粉病(33); 卫矛矢尖盾蚧(269)

金银木: 桑刺尺蛾(148)

金银茄: 茄廿八星瓢虫(196)

金樱子: 月季黑斑病(59); 黑蛻白轮蚧(256)

金鱼草: 朱蕉炭疽病(43); 金鱼草叶枯病(83); 一品红灰霉病(96); 天竺葵灰霉病(98); 石竹灰霉病(98); 瓜叶菊灰霉病(100); 四季报春花叶病(110); 幼苗猝倒病(129); 曲带弧丽金龟(206); 短额负蝗(211); 桃蚜(276); 神泽氏叶螨(309)

金盏菊: 金盏菊白粉病(32); 竹节蓼白粉病(33); 洒金珊瑚炭疽病(44); 兰花炭疽病(49); 金盏菊叶斑病(66); 欧洲菊灰霉病(103); 金盏菊花腐病(105); 四季报春花叶病(110); 黄斑短突花金龟(204); 小青花金龟(208); 桃蚜(276); 小地老虎(298)

金瓜: 金鸡菊白粉病(34)

锦鸡儿: 褐盔蜡蚧(265)

锦葵: 鼎点金钢钻(248); 山楂叶螨(311)

景天: 竹节蓼白粉病(33)

九里香: 九里香叶枯病(63); 斜纹夜蛾(142); 玉带凤蝶(177); 橘绿枝天牛(226); 柑橘木虱(291); 柑橘全爪螨(306)

菊花: 菊花灰斑病(67); 菊花黑斑病(92); 金鸡菊黑斑病(92); 一品红灰霉病(96); 四季报春灰霉病(97); 石竹灰霉病(98); 仙客来灰霉病(99); 瓜叶菊灰霉病(100); 鹤望兰灰霉病(102); 菊花叶线虫病(107); 菊花脉斑病(110); 菊花番茄斑萎病(111); 黄栌黄萎病(127); 紫荆枯萎病(127); 幼苗猝倒病(129); 银纹夜蛾(136); 斜纹夜蛾(142); 棉大造桥虫(144); 大红蛱蝶(180); 红缘灯蛾(192); 人纹污灯蛾(193); 褐足角胸叶甲(197); 黑绒金龟(205); 小青花金龟(208); 短额负蝗(211); 棉蝗(212); 黄体鹿蛾(213); 菊小筒天牛(231); 大丽菊螟(243); 棉铃虫(248); 褐软蜡蚧(259); 棉蚜(270); 菊姬长管蚜(274); 小地老虎(298); 大地老虎(298); 朱砂叶螨(309); 神泽氏叶螨(309)

菊科: 菊花斑点病(84)

菊科草本植物: 菟丝子害(121)

菊芋: 八点灰灯蛾(192)

桦树: 豆毒蛾(154); 大红蛱蝶(180)

君子兰: 君子兰炭疽病(51); 水仙大褐斑病(95); 仙人掌细菌性软腐病(108); 红圆蚧(255); 考氏白盾蚧(266)

K

咖啡: 咖啡透翅天蛾(164); 咖啡木蠹蛾(241)

可可: 大丽花茎枯病(119)

克利夫兰烟: 菊花脉斑病(110)

孔雀草: 小地老虎(298)

苦楝: 菟丝子害(121); 苦楝丛枝病(122); 重阳木丛枝病(123); 星天牛(220); 苦楝斑叶蝉(282)

苦竹: 竹丛枝病(118); 竹织叶野螟(180)

L

腊肠树: 白星花金龟(206)

蜡梅: 蜡梅炭疽病(56); 蜡梅黑斑病(60); 天竺葵叶斑病(62); 黄刺蛾(149); 桑褐刺蛾(153); 日本龟蜡蚧(257); 黑蚱蝉(280); 八点广翅蜡蝉(285)

辣椒: 红头豆芫菁(208); 棉铃虫(248); 瘤缘蚜(285)

兰花: 朱蕉炭疽病(43); 扶桑炭疽病(44); 洒金珊瑚炭疽病(44); 兰花炭疽病(49); 仙人掌细菌性软腐病(108); 棉蚜(270); 桃蚜(276)

兰花属: 兰花叶斑病(75)

榔榆: 榆凤蛾(185); 铜绿丽金龟(203); 秋四脉绵蚜(278)

老鹤草: 竹节蓼白粉病(33)

箭钩: 玉斑凤蝶(177)

冷季型草: 黏虫(140)

冷杉: 薄翅锯天牛(228)

梨: 圆柏胶锈病(36); 桧柏—梨锈病(37); 桧柏—海棠锈病(38); 棕李轮纹病(77); 梨剑纹夜蛾(134); 桃剑纹夜蛾(135); 嘴壶夜蛾(140); 旋目夜蛾(144); 桑刺尺蛾(148); 枣刺蛾(150); 褐边绿刺蛾(151); 黄尾毒蛾(157); 苹掌舟蛾(162); 桃六点天蛾(165); 小黄卷叶蛾(169); 梨叶斑蛾(172); 小蓑蛾(185); 绿尾大蚕蛾(188); 天幕毛虫(195); 褐足角胸叶甲(197); 梨金花虫(198); 铜绿丽金龟(203); 黄斑短突花金龟(204); 黑绒金龟(205); 赤绒鳃金龟(206); 白星花金龟(206); 苹毛丽金龟(207); 小青花金龟(208); 桑天牛(222); 梨眼天牛(227); 金缘吉丁虫(234); 梨虎(239); 梨小食心虫(244); 梨茎蜂(249); 纺织娘(250); 梨圆盾蚧(268); 橘棘粉蚧(268); 梨二叉蚜(278); 褐橘声蚜(279); 黑蚱蝉(280); 大青叶蝉(280); 碧蜡蝉(284); 麻皮蜡(286); 茶翅蜡(287); 梨冠网蝽(289); 梨木虱(291); 山楂叶螨(311)

李: 棕李炭疽病(53); 樱花褐斑穿孔病(68); 棕李轮纹病(77); 棕李细菌性黑斑病(109); 棕李褐腐病(115); 桃流胶病(123); 梨剑纹夜蛾(134); 丽黄刺蛾(153); 乌柏黄毒蛾(156); 苹掌舟蛾(162); 小黄卷叶蛾(169); 后黄卷叶蛾(170); 天幕毛虫(195); 褐足角胸叶甲(197); 淡绿丽纹象甲(201); 绒绿象甲(201); 白星花金龟(206); 曲带弧丽金龟(206); 苹毛丽金龟(207); 梨眼天牛(227); 顶斑筒天牛(227); 桃虎(238); 桃蛀螟(242); 梨小食心虫(244); 纺织娘(250); 褐软蜡蚧(259); 褐盔蜡蚧(265); 橘棘粉蚧(268); 桃蚜(276); 黑蚱蝉(280); 茶翅蜡(287); 山楂叶螨(311)

李属: 大丽花茎枯病(119)

栎: 文殊兰叶斑病(78); 乌柏黄毒蛾(156); 栗六点天蛾(166); 褐带卷叶蛾(170); 樟蚕(190); 天幕毛虫(195); 铜绿丽金龟(203); 薄翅锯天牛(228); 栗大蚜(273)

荔枝: 小黄卷叶蛾(169); 泥翅象甲(202); 咖啡木蠹蛾(241); 桃蛀螟(242)

栗: 栗叶锈病(39); 栗六点天蛾(166); 银杏大蚕蛾(190); 樟蚕(190); 薄翅锯天牛(228); 家白蚁(299)

连翘: 连翘叶斑病(85)

两面针: 玉斑凤蝶(177); 蓝凤蝶(178)

量天尺: 仙人掌炭疽病(49); 仙人掌白盾蚧(259)

凌霄: 凌霄叶斑病(91)

令箭荷花: 仙人掌白盾蚧(259)

柳: 杨柳褐斑病(93); 杨柳腐烂病(117); 菟丝子害(121); 紫纹羽病(128); 梨剑

- 纹夜蛾(134);桃剑纹夜蛾(135);丝棉木金星尺蛾(146);木撩尺蛾(147);黄刺蛾(149);褐边绿刺蛾(151);桑褐刺蛾(153);扁刺蛾(154);豆毒蛾(154);黄尾毒蛾(157);灰斑古毒蛾(158);柳毒蛾(159);杨扇舟蛾(160);杨二尾舟蛾(160);分月扇舟蛾(161);苹掌舟蛾(162);霜天蛾(167);蓝目天蛾(167);褐带卷叶蛾(170);小蓑蛾(185);白囊袋蛾(186);茶蓑蛾(186);绿尾大蚕蛾(188);乌柏大蚕蛾(189);银杏大蚕蛾(190);八点灰灯蛾(192);天幕毛虫(195);柳蓝叶甲(199);大灰象甲(202);斑点喙丽金龟(203);铜绿丽金龟(203);黄斑短突花金龟(204);大绿丽金龟(204);黑绒金龟(205);暗黑金龟子(205);苹毛丽金龟(207);小青花金龟(208);星天牛(220);光肩星天牛(221);桑天牛(222);薄翅锯天牛(228);六星吉丁虫(234);松大象(238);芳香木蠹蛾东方亚种(240);日本龟蜡蚧(257);褐软蜡蚧(259);草履蚧(261);梨圆盾蚧(268);大青叶蝉(280);八点广翅蜡蝉(285);东方螻蛄(300);华北螻蛄(300);神泽氏叶螨(309)
- 柳杉**: 柳杉赤枯病(72);水杉赤枯病(72);杉棕天牛(225);松墨天牛(228)
- 柳叶菜**: 大丽花茎枯病(119)
- 龙柏**: 圆柏胶锈病(36);桧柏—梨锈病(37);双条杉天牛(232);桃一点斑叶蝉(283);东方螻蛄(300);柏小爪螨(305)
- 龙舌兰**: 龙舌兰炭疽病(40);剑麻炭疽病(41);金边虎尾兰炭疽病(50);褐软蜡蚧(259)
- 龙眼**: 泥翅象甲(202);铜绿丽金龟(203);咖啡木蠹蛾(241);桃蛀螟(242);麻皮蜡(286);黄翅大白蚁(301)
- 龙爪槐**: 槐树烂皮病(114);国槐尺蛾(147);国槐羽舟蛾(161);国槐潜叶蛾(217);小线角木蠹蛾(240);国槐小卷蛾(244);国槐截形叶螨(310)
- 庐山黄杨**: 黄杨绢野螟(182)
- 芦柑**: 柑橘木虱(291)
- 芦荟**: 芦荟炭疽病(53)
- 绿萝**: 天竺葵叶斑病(62)
- 栎树**: 桑刺尺蛾(148);光肩星天牛(221);日本双棘长蠹(253);栎多态毛蚜(277)
- 罗汉柏**: 双条杉天牛(232)
- 罗汉松**: 罗汉松灰枯病(82);小青花金龟(208);星天牛(220);红圆蚧(255);大地老虎(298);小地老虎(298)
- 落叶松**: 天幕毛虫(195)
- M**
- 麻**: 大丽菊螟(243)
- 麻栎**: 白星花金龟(206);栗大蚜(273);松叶螨(306)
- 麻叶绣球**: 白囊袋蛾(186)
- 麻竹**: 竹丛枝病(118)
- 马褂木**: 马褂木炭疽病(55);木撩尺蛾(147);中国宽尾凤蝶(173)
- 马尼拉草**: 淡剑夜蛾(143)
- 马氏杨**: 杨柳腐烂病(117)
- 马蹄莲**: 马蹄莲炭疽病(52);菊花番茄斑萎病(111);立枯病(129);幼苗猝倒病(129)
- 马尾松**: 马尾松枯梢病(76);五针松落叶病(76);松茸毒蛾(155);云杉黄卷蛾(169);马尾松毛虫(194);小青花金龟(208);浙江黑松叶蜂(210);薄翅锯天牛(228);松墨天牛(228);松大象(238);桃蛀螟(242);微红梢斑螟(242);日本松干蚧(263)
- 马醉木**: 杜鹃冠网蝽(290)
- 馒头柳**: 光肩星天牛(221);杨始叶螨(305)
- 曼陀罗**: 茄廿八星瓢虫(196)
- 蔓长春花**: 瓜绢野螟(181)
- 芒果**: 斜纹夜蛾(142);桃蛀螟(242)
- 猫尾木**: 霜天蛾(167)
- 毛白杨**: 毛白杨锈病(38);白杨黑斑病(79);毛白杨褐缘灰斑病(88);杨柳褐斑病(93);毛白杨皱叶病(108);杨柳腐烂病(117);杨溃疡病(118);毛白杨破肚子病(124);桑天牛(222)
- 毛赤杨**: 褐带卷叶蛾(170)
- 毛瑞香**: 枫杨白粉病(34)
- 毛竹**: 竹叶织野螟(181);黄脊竹蝗(211);竹一字象虫(238);竹笋象鼻(251)
- 茅栗**: 栗实象(236);栗瘿蜂(247)
- 玫瑰**: 凤仙花白粉病(34);金鸡菊白粉病(34);玫瑰锈病(39);玫瑰巾夜蛾(141);灰斑古毒蛾(158);黄斑短突花金龟(204);黑绒金龟(205);小青花金龟(208);蔷薇三节叶蜂(209);月季茎蜂(250);黑蛻白轮蚧(256);吹绵蚧(262);棉蚜(270);八点广翅蜡蝉(285);橘刺粉虱(293)
- 梅**: 桃剑纹夜蛾(135);黄刺蛾(149);丽绿刺蛾(151);丽黄刺蛾(153);扁刺蛾(154);黄尾毒蛾(157);苹掌舟蛾(162);后黄卷叶蛾(170);大蓑蛾(188);天幕毛虫(195);褐足角胸叶甲(197);淡绿丽纹象甲(201);铜绿丽金龟(203);小青花金龟(208);梨眼天牛(227);顶斑筒天牛(227);桃虎(238);桃蛀螟(242);梨小食心虫(244);纺织娘(250);褐软蜡蚧(259);桃蚜(276);大青叶蝉(280);碧蛾蜡蝉(284);柑橘粉虱(294)
- 梅花**: 樱花褐斑穿孔病(68);山茶灰斑病(80);桃流胶病(123);梨剑纹夜蛾(134);褐边绿刺蛾(151);桃六点天蛾(165);蓝目天蛾(167);黑绒金龟(205);白星花金龟(206);桃红颈天牛(223);六星吉丁虫(234);朝鲜球坚蚧(260);糠片盾蚧(264);桑白盾蚧(267);梨圆盾蚧(268);棉蚜(270);桃瘤蚜(275);黑蚱蝉(280);桃一点斑叶蝉(283);八点广翅蜡蝉(285);梨冠网蝽(289)
- 美女樱**: 文殊兰叶斑病(78)
- 美人蕉**: 天竺葵叶斑病(62);银纹夜蛾(136);木撩尺蛾(147);大蓑蛾(188);白星花金龟(206);小青花金龟(208);棉蝗(212);大丽菊螟(243);棉叶蝉(281);神泽氏叶螨(309)
- 美洲杨**: 柳毒蛾(159)
- 猕猴桃**: 葡萄天蛾(163)
- 米兰**: 鱼尾葵炭疽病(42);米兰炭疽病(43);朱蕉炭疽病(43);扶桑炭疽病(44);洒金珊瑚炭疽病(44);米兰煤污病(106);金边瑞香煤污病(106);栀子花煤污病(106);黑绒金龟(205);红蜡蚧(258);吹绵蚧(262);橘刺粉虱(293)
- 棉花**: 黄斑短突花金龟(204);咖啡木蠹蛾(241);大丽菊螟(243);棉铃虫(248)
- 茉莉**: 洒金珊瑚炭疽病(44);扶桑炭疽病(44);茉莉炭疽病(46);金边瑞香煤污病(106);米兰煤污病(106);栀子花煤污病(106);霜天蛾(167);后黄卷叶蛾(170);泥翅象甲(202);短额负蝗(211);红圆蚧(255);糠片盾蚧(264);山茶片盾蚧(264);蛇眼蚧(267);柑橘粉虱(294);温室白粉虱(294);侧多食跗线螨(308);朱砂叶螨(309)
- 牡丹**: 竹节蓇白粉病(33);芍药炭疽病(56);芍药轮纹病(73);芍药红斑病(74);牡丹灰霉病(101);芍药灰霉病(102);欧洲菊灰霉病(103);菊花番茄斑萎病(111);牡丹根结线虫病(127);桑褐刺蛾(153);扁刺蛾(154);褐带卷叶蛾(170);茶蓑蛾(186);大蓑蛾(188);日本龟蜡蚧(257);吹绵蚧(262);棉蚜(270);桃蚜(276);柑橘粉虱(294)
- 木波罗**: 扁刺蛾(154)
- 木芙蓉**: 凤仙花白粉病(34);梨纹丽夜蛾(134);棉大卷叶螟(184);小青花金龟(208);桑白盾蚧(267);大青叶蝉(280);棉叶蝉(281);朱砂叶螨(309)
- 木瓜**: 圆柏胶锈病(36);桧柏—梨锈病(37)
- 木荷**: 乌柏大蚕蛾(189);青蛾蜡蝉(285)
- 木槿**: 凤仙花白粉病(34);洒金珊瑚炭疽病(44);梨纹丽夜蛾(134);斜纹夜蛾(142);棉大卷叶螟(184);瓜绢野螟(181);红缘灯蛾(192);人纹污灯蛾(193);白星花金龟(206);咖啡木蠹蛾(241);鼎点金钢钻(248);糠片盾蚧(264);卫矛矢尖盾蚧(269);棉蚜(270);棉叶蝉(281);绿盲蝽(288);朱砂叶螨(309)
- 木兰**: 日本龟蜡蚧(257);伪角蜡蚧(258);褐软蜡蚧(259);褐盔蜡蚧(265);考氏白盾蚧(266)
- 木撩**: 木撩尺蛾(147)
- 木麻黄**: 棉蝗(212);星天牛(220);云杉天牛(224)