

LICHANGHAO DAJUGUAN

李昌镐

大局观



成都时代出版社

(原蜀蓉棋艺出版社)

责任编辑:洪 艳 黄泽铄
责任校对:李 航

封面设计:蒋雪梅
版式设计:蒋雪梅

图书在版编目 (C I P) 数据

李昌镐大局观/陈兆峰著. —成都:成都时代出版社
(原蜀蓉棋艺出版社), 2001.9

ISBN 7-80548-740-5

I.李... II.陈... III.围棋-棋谱 IV.G891.3

中国版本图书馆 CIP 数据核字 (2001) 第 061978 号

*

成都时代出版社
(原蜀蓉棋艺出版社)
成都现代印刷厂印刷
新华书店经销

*

850mm×1168mm 1/32 开本 5.375 印张 132 千字
2002 年 10 月第 1 版 2002 年 10 月第 1 次印刷
印数:1—5000 册

*

ISBN7-80548-740-5 / G·741

定价:8.00 元

社址:成都市二道桥街 72 号 邮政编码:610072
电话:87760936(棋牌类) 86619530(综合类)
电话/传真:87766860 87742297(发行部)
四川省版权局举报电话:(028) 86636481

前 言

什么是围棋的大局观？日本著名九段大竹英雄曾有这样一段阐述：“所谓大局观，从字面上讲，是指观察全局的能力——正确解读整幅地图的能力。大局观正确、深入，便可展开适合当时局面的漂亮的战斗；大局观错误、肤浅，则无法有效地作战。”

那么，什么又是“李昌镐大局观”呢？有的棋友甚至对我讲：“李昌镐大局观不强，以‘李昌镐大局观’为题介绍李的棋艺恐怕不妥吧？”对此我不尽同意。

传统的“大局观”概念似乎总是给人一种“放弃局部利益可以获取大局的领先”，或者“天马行空般华丽的宇宙流自然体现出较强的大局观”的印象，而“抠小地方”、“目目计较”的棋手大局观一定很差。对诸如此类的看法，我仍是不以为然。由于曾经编撰《李昌镐对局集》之缘故，看过研究过一些李昌镐的棋谱，也就产生了一点个人见解——我以为“李昌镐大局观”是客观存在，无愧于当今世界围棋第一人的李昌镐九段，既然有着骄人的战绩，就必然有其独到的大局观。如果说李是“台风”，是“海啸”的话，那么他的大局观就是构成其巨大能量的一部分。

例如，在中盘阶段某处作战动手之前，李昌镐常常会冷静地在与主战场不相干的地方下一步二路小尖（基本上是先手定型），先手占到官子便宜再引发战斗。

从理论上讲，保留变化等于保证更多的权益；可是在实战过程中，如果一味机械地保留，则很可能失去本来应得的

权益，所以把握好定型的时机，收取应得的利益至关重要。

李昌镐在可能发生激战之前，取得先手官子便宜，是为防止激战展开之后，沧海变桑田，也就失去了应得权益。

如此看来，李昌镐这种冷静且敏锐的“小尖”不正是大局在胸，驾驭全盘能力颇强的具体体现吗？

围棋的本质是围地、争空，空多方能赢棋。所谓“布局”、“中盘”、“官子”不过是为了表述一盘棋过程中，相对的阶段性的概念，这些概念同时也具备限制棋手思维的负面作用。其实，中盘阶段可以下官子，布局阶段同样也可以下官子；只要所谓“官子”这步棋是当时盘面上价值最大的棋，名称并不重要。

围棋泰斗吴清源先生倡导的“21世纪的围棋”即“整体”的围棋。而整体是由各个局部组成，边角是局部，中腹也是局部。没有各个局部，大局也无从谈起。同理，围棋的大局观自然是整体协调的大局观。

李昌镐注重每一手棋的实际价值、擅长解读局面、把握胜势，这些强项都表明李对围棋的本质及精髓的比较深刻的理解。

可以说李昌镐第一人卓越的实战表现与吴清源老前辈精辟的理论阐述交相辉映、各领风骚，两人对围棋的认识近乎高屋建瓴，并且几乎异曲同工。

本书将笔者与本队棋手共同研讨李昌镐有关对局的一些心得公布于众，供围棋爱好者赏析。

作者：陈兆锋

2001年5月于哈尔滨

目 录

前言

- 一、整体协调的大局观（讲评式 8 局）
.....（1）
- 二、李昌镐大局观精华版(提问式 22 局)
.....（37）
- 三、李昌镐是人不是神（追究式 5 局）
.....（139）

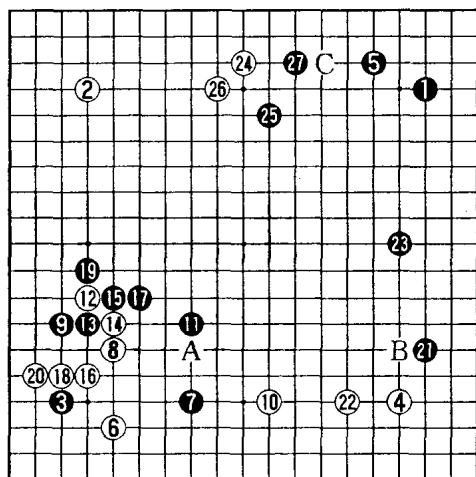
一、整体协调的大局观

(讲评式 8 局)

讲评式一

实战谱一

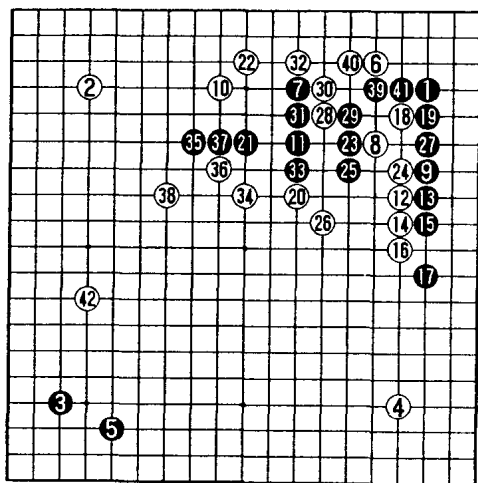
(取材于韩国第 29 期最高位挑战赛第一局，李昌镐执黑对曹薰铉的序盘片断)：至白 10 夹击，左下的战斗白方较为主动。黑 11 二间跳不多见，之后黑 13、17 的下法与黑 11 密切相关，进行到白 20，左下弈成较新颖的一型。可以看出，本型黑 11 的位置优于常见的 A 位一间跳。而左下一战的得失却难下结论。显而易见的是白棋实利可观，黑得外势且是先手。



实战谱一

可以看出，本型黑 11 的位置优于常见的 A 位一间跳。而左下一战的得失却难下结论。显而易见的是白棋实利可观，黑得外势且是先手。

参考图一这是第5届东洋证券杯国际围棋赛决赛第一局，依田纪基执黑对曹薰铉的序盘场面。黑 13、15 连爬，再走 17 跳出，继续贯彻先取实利再处理弱棋的初衷。



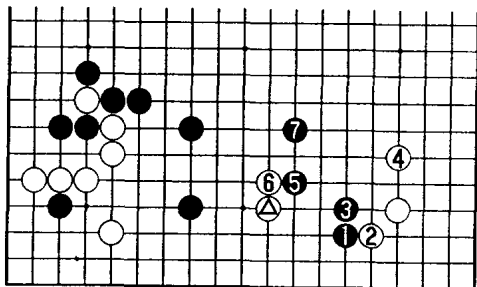
参考图一

弈至白 42 展开，白方局面广阔，姿态生动。作为“导演”主动求战，设计行棋进程的一

方) 的白方可谓成功 (本局结果：共弈 184 手，白中盘胜)。

回到实战谱一，黑方在左下以实利为代价，先手取势，谋得局面“导演”一职。黑 21 以下如何行棋是当前局面的重要课题。

参考图二 黑 1 打入，欲分断白棋，利用左下外势攻击白诘一子，不失为有力的构想。白棋如在 2 位尖顶，则黑 3 至 7，白棋难下。不过，白 2 另有招法——



参考图二

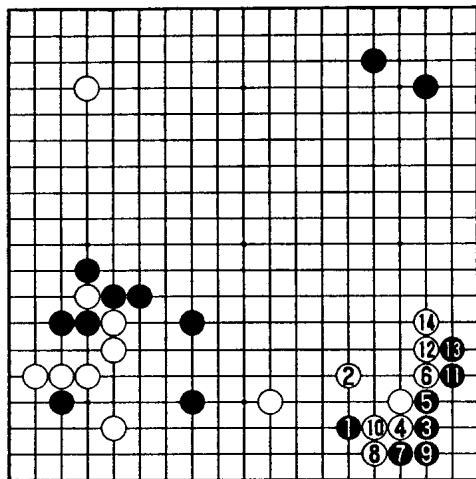
参考图三 白 2 飞镇是好手。黑 3 进角以下演变至白 14，白棋厚实。左下黑势及右上黑方小飞角的发展均受抑制，黑棋不利。

实战黑 21 如一定要分断白棋，也可走 22 位打入，那样白棋即在 B 位关应。由于高位打入实利较亏，故从大局角度看，黑方似乎得不偿失。

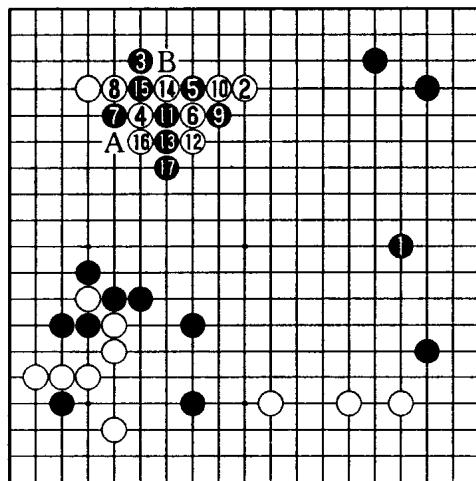
黑 21 从外侧挂角，再走 23 展开，以右上黑无忧角为中心构成阵势，是基于“局部与整体兼顾——大局观”的正确选择。

白 24 是此际当然的大场。不过，这手棋应如谱低拆还是……

参考图四 白

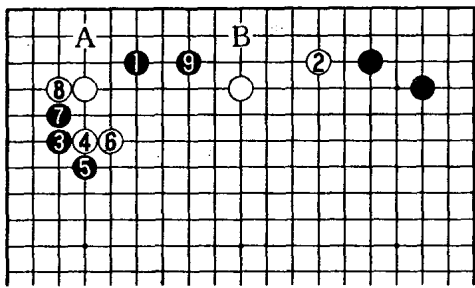


参考图三



参考图四

2 高拆容易想到。但黑 3 打入有力，白 4、6 欲行封锁，黑有 7 跨、9 扳的突破手筋，至黑 17 长出，以后黑方在 A 位征吃或 B 位拔花两点当中必得其一，白棋不行。



参考图五

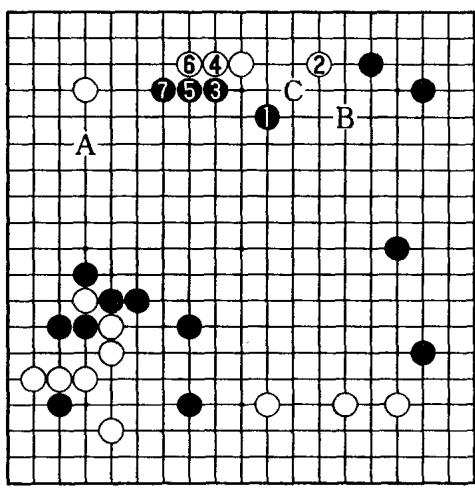
本图白 4 的别策：

参考图五 白 2 大飞拆边，则黑 3 双飞燕攻角严厉。白 4、6 靠长是常法，黑 7 先手长后，黑 9 拆一是切合实际的锐利之着。黑方不但取得左边实地，还分割上边白棋，盯着 A 位及 B 位的小飞，对白方颇具压力。黑棋左下厚味得以充分发挥。

综上所述，实战 24 低拆未必不如高一路的拆边。

黑 25 走在五路斜飞镇，与左下黑势及右边黑阵配合绝佳，是本布局黑方画龙点睛之笔，同时也是充分体现黑方大局观的一手。

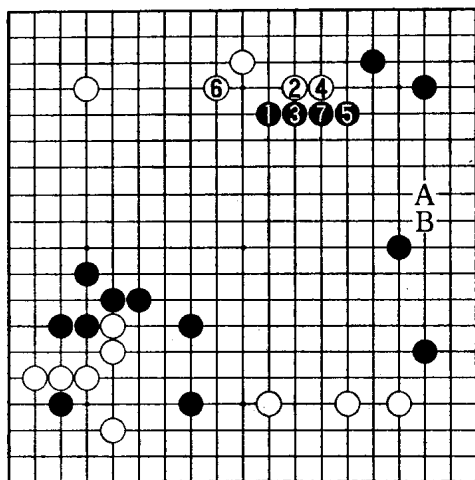
白 26 尖应，棋子效率稍低，白方是迫于无奈。这手棋若改于 C 位拆



参考图六

二，则如下图所示：

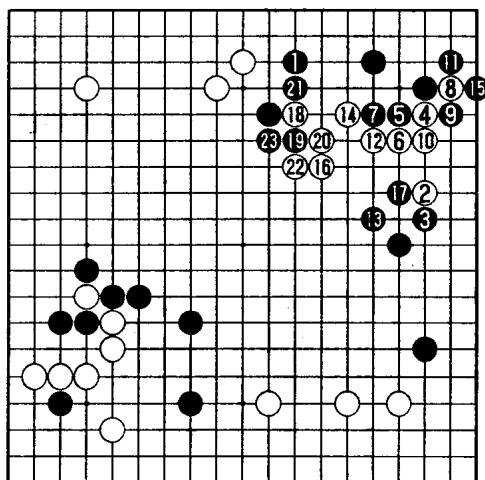
参考图六 白2拆边，黑3飞压有力。以下进行到黑7长头之后，黑棋在A、B两处必居其一，黑方全局充分。本图白2如走C位小飞，又成参考图七。



参考图七

参考图七 白2飞时，黑3压、5罩紧凑。白6回守，则黑7接住厚实，全局也是黑优。

本图白6如改于A位打入，黑可先在B位尖顶，待白方应一手后，黑即走7位接。白方打入之子及上边均呈薄弱之形，是黑方易下的局面。



实战谱二

实战白26忍耐，被黑27补回，黑棋布局成功。

实战谱二 1—23手（即实战27—49手）

白2强行打入黑阵，黑3小尖时，白再于4位碰是好次序。

白12是恶手，遭到黑13冷静的尖后，白形被制，苦极。无论如何，白12应走13位飞是整形的要点，结果总能好于实战。

演变到黑23（即实战第49手），白方大龙尚未安定，左上也呈薄形，黑方左下外势大放光彩。

李昌镐整体协调的大局观得以充分展示（本局结果：共245手，黑胜6目半）。

讲评式二

在《李昌镐对局集》的前言中有这样一段文字：韩国人动辄以“姜太公”来形容李昌镐的棋品、棋风。尤其对李昌镐妙算通盘棋局的精确度和权衡得失转换的大局观啧啧称奇。中国商朝末期的姜尚直钩无饵，离水三尺稳坐钓鱼台，其旨为愿者上钩。李昌镐则布局朴实无华，思虑慎密，积蓄力量于盘中撒下看不见的恢恢不漏之网；若无鱼，绝对不会冒然躁动，启动机关。有人将此形容为非常可怕的“等”的围棋，或老成持重的“老棋”和“不动心”棋。一旦序盘阶段不能发现这种势能与网，并予以有效地割裂之，战至中盘则已经悔之晚矣，没有回天之力。

我们在学习、研究李昌镐的大局观的过程中，不妨从他的实战对局里，尝试着去发现上文所说的“网”吧。

实战谱一

(取材于韩国第 29 期最高位战挑战赛第三局, 李昌镐执黑对曹薰铉): 黑 11 高挂白星是本局第一处“亮点”。

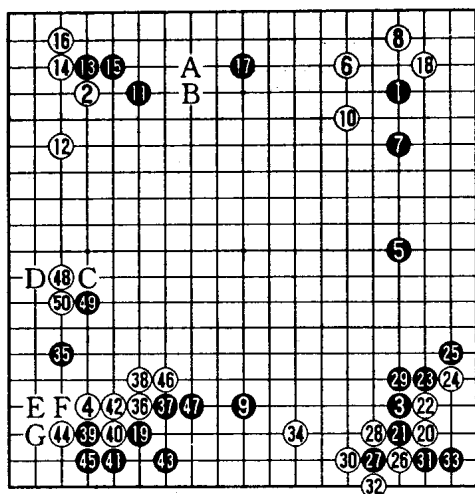
参考图一 黑

1 低挂最为常见。白 2 夹时, 黑 3 进角至 11 是简明的一型。上边白棋结构不坏; 下一手白方可在 A、B 当中选择一点。

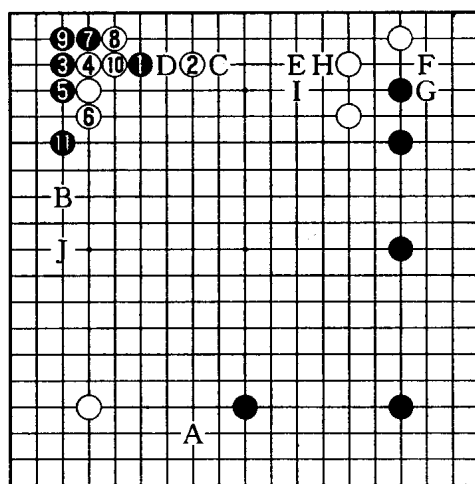
本图黑 1 如改于 C 位分投也是一策, 白棋可于 D 位大飞逼, 以下黑 E、白 F、黑 G、白 H、黑 I、白 J, 白方亦无不满意。

实战白 12 飞应平稳, 黑 13 至 17 在上边取得安定。黑方行棋方向颇佳, 得分。

对星位高挂的



实战谱一



参考图一

手法远不如低挂常见，究其原因是高挂稍损实地；可是为了达到占取上边的目的，采用局部稍亏的下法，正是大局观清晰的体现。由于被黑 11 至 17 占据了上边，使得白 10 一子成了不实惠的“落空”之着，从整体的角度结算，还是黑棋占了便宜。

回顾白 12 不应被小利所惑，要走 A 或 B 位夹击，使白 10 发挥作用。

黑 19 挂角时，白 20 点三·三机敏。白 20 如改于 35 位小飞应，则黑棋在右下 28 位尖衬，黑方阵形十分理想。黑 25 意在先手定型，再转向左下攻白一子。

对于黑 25 连扳，白 26、28 选择下边方向正确。

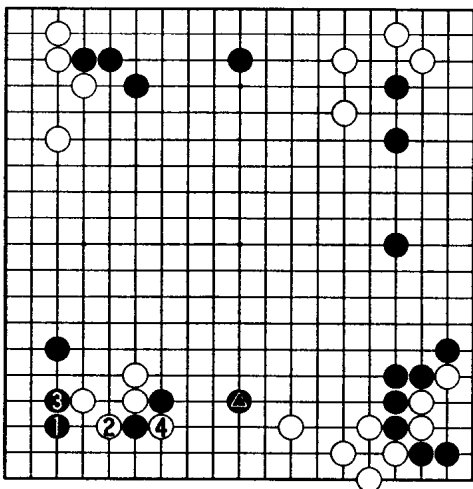
白 36、38 靠长之后，黑方面临选择。

参考图二 黑 1 点角容易想到。白 2 虎下当然，黑 3 退赚得实利，但是白 4 断打之后黑 ④一子成为白棋攻击的目标。从整体的角度判断，黑棋不利。

实战黑 39 靠是本局第二处“亮点”。

不过，黑 39 所包含的意味要比黑 11 高挂深奥一些。

左下奔至黑 47 的结果，因事先已有黑 9 一子，用常识的眼光审视：左下黑方八子略显凝重，稍感重复。



参考图二

可是，将今后的发展趋势及行棋方针考虑进去，会发现黑 39 以下定型的高明之处——

白 48 拦逼是目前盘上最后的大场。48 如实战低拆，黑 49 立即出动，与左下白方七子形成对跑、互相牵制的状态；白 48 若改于 C 位高拦，则黑棋立即走 D 位飞求活，由于黑方伏有黑 E、白 F、黑 G 的实战手段，黑方活棋并无困难，白棋实空将明显不足。

黑方下一步的行棋方针是：我的（右边）大空已成起，你的（左边）大空要打掉。黑方意图一旦成为现实，孰优孰劣，一目了然。

黑 47 之后，无论白方怎样补棋，黑棋都将马上活动黑 35 一子（非逃出即活出）。既然左边将成为激斗的场所，黑方左下八子的厚形就是作战前的必要铺垫。黑方可谓老谋深算。

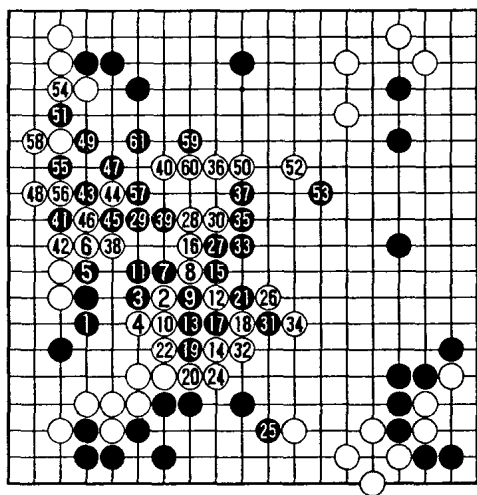
实战谱二

（1—61 即实战 51—111）黑 3 碰是此际攻防的手筋。

黑 5 压时，白 6 扳头过强。

参考图三 白 2 拆一是本手。黑 3 至 10 的进程，大体为双方必然。白方好于实战。

实战白 6 扳凑黑步调。



实战谱二 ②③ = ⑫

黑 13 长出严厉，黑白两方就此展开激战。

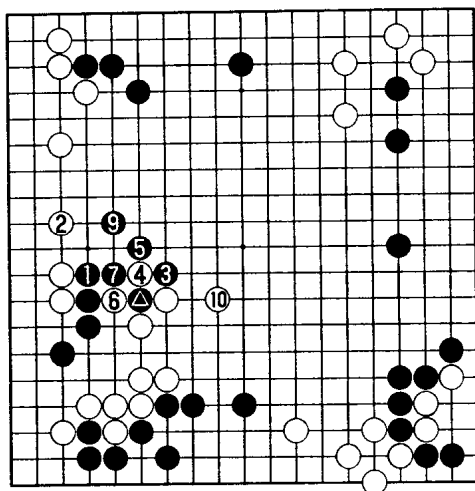
对白 24 的接，黑 25 寸土不让。尽管白 26 以下的战斗双方咬得很紧，但是黑棋处于有利地位。

黑 49 尖顶时，白棋不敢贸然采取行动。

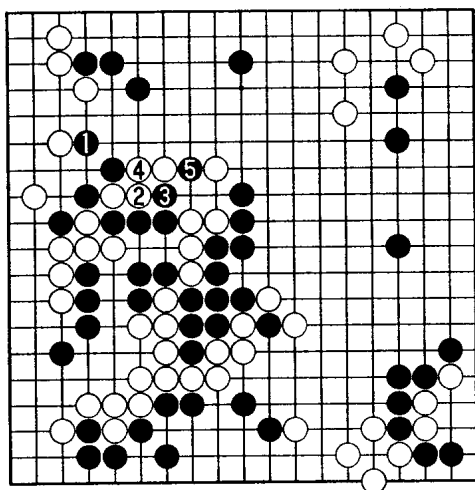
参考图四 对黑 1 尖顶，白 2 如立即逃出一子，黑 3 打、5 挖简捷有力，白棋顿时崩溃。

实战白 50 只能向外逃大棋。

演变到 61 (即实战第 111 手)，黑方形势明显占优。本局结果：共弈 157 手，黑中盘胜。



参考图三 ⑧ = 馥



参考图四

讲评式三

实战谱一

(取材于韩国第9期大王战挑战赛第三局，李昌镐执黑对刘昌赫) 白10“镇神头”在当前配置情况下并不多见。

对白12打入，黑13逆袭，与白方针锋相对。

白16以下很有气魄，在右上付出代价，却换取了右下一带作战的主导权。

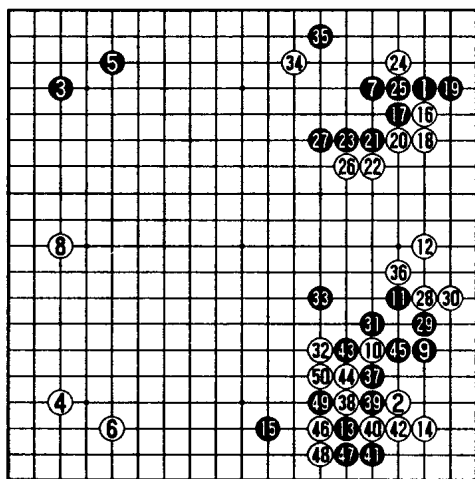
白36虎起之后，黑方面临治孤的场面。

黑37是打开局面的一手。

参考图一 黑1如转向它处着子，白2顶、4虎很大，右边黑方六子成为“无根草”，单方受攻，负担颇重。

实战黑37是治孤好手，这步棋还蕴含着整体运筹的大局观。

白38不可直接抵抗。



实战谱一