

西藏佛像集粹

——尽览佛像艺术三大风景线

贾林
编著

四川出版集团
四川美术出版社



西藏佛像集粹

——尽览佛像艺术三大风景线



四川出版

图书在版编目(CIP)数据

西藏佛像集粹/贾林主编.—成都:四川美术出版社

2005.9

ISBN 7-5410-2670-0

I.西… II.贾… III.佛像-简介-西藏

IV.B949.92

中国版本图书馆 CIP 数据核字(2005)第 105816 号

编 著:贾林

特邀摄影:李辛儒 蔡巴扎西 周斌

图片提供:格桑益希 嘉措 张鹰 贾林

西藏佛像集粹

责任编辑:陈默 陈晶

技术设计:梁晓刚

责任校对:杨柳

出版发行:四川出版集团

四川美术出版社

(地址:成都市盐道街3号 邮编:610012)

印 刷:成都煤田地质制图印刷厂

开 本:889mm×1194mm 1/32

印 张:4.75

字 数:50千

版 次:2005年10月第1版

印 次:2005年10月第1次印刷

书 号:ISBN 7-5410-2670-0/J.1951

定 价:28.00元

著作权所有·违者必究

本书若出现印装质量问题,请与工厂联系调换

西藏佛像艺术三大风景线

熟悉西藏了解藏传佛教的人都清楚,西藏佛像造像艺术不论规模,还是艺术成就,严格地讲,都应该按壁画、雕塑、唐卡的顺序排列。



进入西藏寺庙,首先映入眼帘铺天盖地而来的佛教神灵来自于壁画。它在西藏佛像艺术上不仅规模占绝对优势,同时也成熟完美得最早,艺术价值也最高。只要翻开古格王国、阿里东嘎皮央、日喀则夏鲁寺、白居寺壁画的画册,你便会深信不疑。



比起壁画、唐卡,雕塑更逼真、更恢宏、更威严,排列的阵势金碧辉煌壮阔震撼。铜佛(包括彩绘的泥塑)的质感和立体的观感独具风采。要想了解藏传佛教神灵,雕塑具有不可替代的地位。



唐卡轻盈精致,起美化装饰和佛像的补充作用。尽管起源与壁画同步,但盛行和大放异彩,则是近两三百年的历史。宏大的塑像,特别是壁画不能远赴内地展览交流。唐卡则独享其便,大有让人误以为唐卡为西藏佛像造像之大成就。加之它吻合了汉人喜爱书画,以及便于悬挂的优势,唐卡之风在内地盛行,也在情理之中。

本书尽揽壁画、雕塑、唐卡佛像精华。力图从平面构图及艳丽色彩,到立体三维空间及其金属质感,全方位感受藏传佛教造像艺术的神奇魅力。



毫不夸张地讲,世界上没有第二个民族能像藏民族那样在黄金面前激发出如此澎湃炽烈的创造激情,能像藏民族那样把黄金的创造发明发挥得淋漓尽致,引向如此广阔如此深入的领域。世界上由黄金创造出来的物质世界,当数西藏最奇特最恢宏最壮观;由黄金作载体创造出来的民族文化,当数藏民族文化最具个性最辉煌最灿烂。

一场内乱一场战争,催生了西藏地方货币,开中国近代铸(银)币之先河。中国经济思想和币制的落伍在乾隆盛世就暴露无疑。接纳先进金融思想及其币制在高原开了一扇域外来风的天窗,却与大清朝失之交臂,导致愈加落后最终挨打。

本书构思奇巧,视野辽阔,史料性、文学性、可读性完美结合。更是钱币收藏研究之工具书。

前 言

正如我在《西藏金银风情与藏币大观》一书中曾经提到，西藏的神秘诱惑，藏民族文化的奇特多彩，在很大程度上是受西藏藏传佛教所影响所决定的。尽管这一说法不尽全面，但我们面对西藏社会现实，特别是探讨和研究藏民族文化，已是无法避开宗教存在的客观现实和绕开宗教这一文化内核。藏传佛教在 1000 多年历史长河的不断发展中，已经深深根植于这块沃土和藏民族的精神世界里，已经深深烙印为藏民族的鲜明标志之一。藏传佛教发展完善到今天这种程度，有它历史的选择和藏民族精神信仰精神需求的客观性，发展成熟为独树一帜个性卓然的宗教流派和文化奇观。当我们领略这种五光十色的文化大观园和步入宗教神灵的殿堂里，所造成的震撼和惊愕是难以用语言文字表达的。在这种文化遗产和社会现状面前，你或许有许许多多的困惑和疑问，或许有这样或那样的不理解，这都不足为奇。在历经 1000 多年的历史岁月，倾注了整个民族热情和动用全社会财富发展起来的藏传佛教，它的消极面自然也会像流光溢彩的灿烂迷人一样十分显眼。只强调某一方面，或忽视某一方面，都不利于了解西藏介绍西藏，都不利于已经发生了巨大变化和正在发生更大变化的历史变革，都不利于为世界了解西藏，为西藏走向世界，让西藏人民生活得更美好的良好愿望。可喜的是，西藏已经朝着这个方向发生了可喜的变化。

当初次涉足高原步入宗教殿堂，甚至就连久居高原经常出入寺庙的人们，面对唐卡、壁画、雕塑的满目庄严、慈悲的佛、菩萨，以及凶神恶煞狰狞恐怖的本尊、护法，也如坠五里云中，不知其名，更不知来历和宗教含义。我就多次迷茫过，也多次感叹：要是有人介绍他们的书该多好啊！

后来，当我对西藏宗教神灵体系产生兴趣并将探讨逐步深入时，我才感到要弄清这一课题真是太难了。大乘佛教特别是佛教密宗，由于受佛的三身即法身、报身、应身教义的影响，佛、菩萨、佛母、度母等不仅名目繁多且变化多端。佛、菩萨、佛母、度母及其它各类本尊、护法，会示现不同的富于变幻的面目，如观音菩萨，在度母、佛母、本尊、护法中都可以找到她的变幻身。因此，本尊护法神更是千变万化林林总总。所以，西藏的神灵体系浩如烟海难以计数。可以肯

定地讲，没有哪一座寺庙能够容纳或者展示了所有的佛教神灵；也没有哪一位熟读经书几十载的高僧大德，能对所有的神灵如数家珍一一道来。

面对西藏的神灵体系，诱惑和迷惑都同样巨大。怎么办呢？本书就是力图为涉足高原旅途的观光客，为西藏文化藏传佛教感兴趣的朋友们提供方便的普及性读物。它不求大而全，不求系统化，只图方便实用。藏传佛教的神灵体系洋洋大观，本书尽可能地将其中重要而常见的作一介绍，疏漏之憾在所难免。藏传佛教的不少神灵，身兼数“职”，例如有的此时可能是佛，彼时另一“面孔”又是本尊。在分类上为了简约起见，将他们一起归类为佛。还有曼荼罗，严格讲，它是密宗修行观想的本尊。但在旅人的眼中，更容易将它看作一幅画（图），也就把它归入了图腾类。所以本书在归类上并不完全以宗教的严谨来细分，而兼顾使用者（读者）的方便和多种层次的各种需要。

目 录

前言	1	智行佛母	38
一 佛、菩萨		空行母	40
释迦牟尼	1	狮面佛母	42
大日如来	4	三 本尊、护法	
弥勒佛	6	金刚持	44
药师佛	8	金刚萨埵	46
无量寿佛	10	大威德金刚	48
无量光佛	12	大黑天	50
龙尊王佛	14	马头金刚	53
旃檀像	16	欢喜金刚	56
观音菩萨	18	密集金刚	58
文殊菩萨	22	时轮金刚	60
普贤菩萨	24	胜乐金刚	62
二 度母、佛母		大轮金刚手	64
白度母	26	不动金刚	66
绿度母	28	地狱主	68
二十一度母	30	宝帐怙主	70
尊胜佛母	32	昆那夜迦	72
摩利支天	34	吉祥天女	74
大白伞盖佛母	36	日松贡布	76
		橛金刚	78

东方护国天王·····	80
南方增长天王·····	82
西方广目天王·····	84
北方多闻天王·····	86
黄财神·····	88
红财神·····	90
白财神·····	92
黑财神·····	94
殊胜黑如迦·····	96
罗睺星·····	98
墓葬主·····	100
乃琼·····	102
大鹏金翅鸟·····	104
战神·····	106

文成公主·····	130
-----------	-----

五 图腾及其他

十相自在·····	132
曼荼罗·····	134
轮回图·····	138
佛塔、灵塔、灵塔殿·····	140
双鹿法轮·····	142

四 祖师、英杰

松赞干布·····	108
莲花生·····	110
阿底峡·····	112
玛尔巴·····	114
米拉日巴·····	116
八思巴·····	118
宗喀巴·····	120
师徒三尊·····	122
五世达赖喇嘛·····	124
格萨尔·····	126
汤东杰布·····	128

释迦牟尼

对于佛教的创造者和教主释迦牟尼，理所当然地受到最广泛的供奉和崇拜。在西藏所有的佛教寺庙里，不论其教派和寺庙大小，都一定供奉有释迦牟尼佛像。在壁画、唐卡方面更是司空见惯。

释迦牟尼，与孔子几乎同时代，姓乔答摩，名悉达多。释迦是其

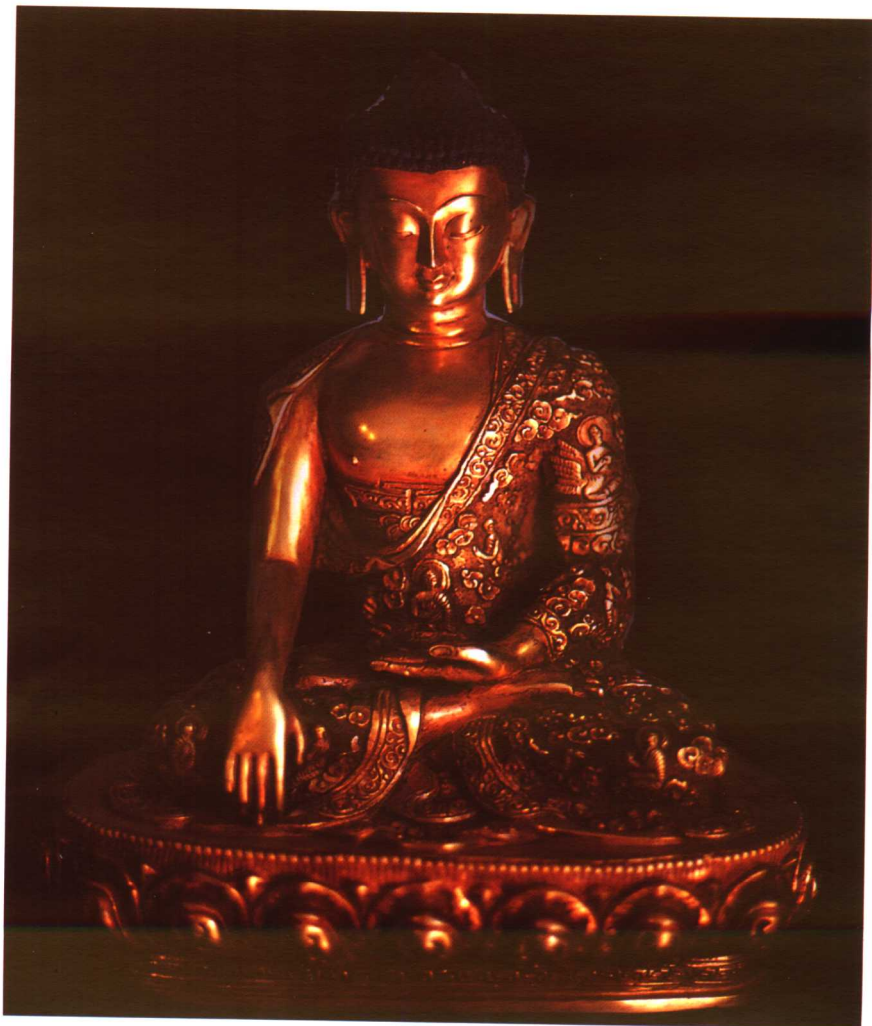
种族名，牟尼即“圣人”，他有感于人世生、老、病、死及其各种烦恼，加之对当时婆罗门教的不满，决心寻找解脱之道。他抛弃王位，离家修道。经过6年苦修，终于在菩提树下悟道，开创了佛教。释迦牟尼称呼有十多种，如佛陀、世尊、



托钵释迦牟尼



如来、大雄等。汉地寺院大雄宝殿的主供佛就是释迦牟尼。按照佛经的说法，释迦佛形像具有常人无法具有的“32种像”、“80种好”，端庄慈悲，比例、颜色、形态都完美无暇。西藏供奉的佛祖像几乎都是结跏趺坐，端坐在莲座上。壁画、唐卡的顶饰多为梳高髻（如第1、2页），小型佛像为内髻（如下图），大殿供奉的大型铜佛顶饰为五佛冠。左手平放在右脚上或手捧钵盂，右手结印。





胎藏界三面大日如来



大日如来

大日如来也译作“卢舍那”、“遮那”。“卢舍那”是其梵文的音译,意译为“光明普照”、“遍一切处”、“大日”。

大日如来是密宗的最高之佛,故又称密教始祖。他是释迦牟尼的法身,集理性与智慧于一体,万德圆满,光明普照。他能观十方世界,度五道众生。大日如来为密宗金刚、胎藏两部曼荼罗之主尊。在金刚界表智大日,称

大日智法身。特征是结智拳印(右手握左手大拇指置胸前)。在胎藏界表理大日,称大日理法身。特征是双手结禅定印(右手在上左手在下,两拇指相触平行叠放在双膝上),并手捧法轮。大日如来常见形象为结跏趺坐,头戴五佛冠,身白而天衣翠绿华丽,面相慈悲安详。胎藏界理大日,又有3面和单面、4面双臂。

胎藏界四面大日如来





弥勒佛

弥勒佛藏语称“强巴”（藏东方言则为“向巴”），汉地也称慈氏佛，是释迦预言的未来佛，现在兜率天（藏语称甘丹）宫中待命，将于释迦圆寂后五十六亿七千万年后来到人间，在华林园龙华树下成佛，弘扬佛法。弥勒佛在西藏深受信徒崇拜，在新年各地举行的传召大法会，都要举行盛大规模的迎请强巴佛的专门佛事活动。不少寺庙都建有专门殿堂单独供奉。如在日喀则扎什伦布寺，就供有世界上最大的

鎏金强巴铜佛像：高 26.2 米，耗铜 10 多万公斤，黄金近 300 公斤，大殿高 5 层。

弥勒佛的主要标识是结说法印；左肩处是净水宝瓶，右肩处是法轮。

因为弥勒还未降生成佛，有的弥勒佛像着菩萨装，也称弥勒菩萨。



弥勒菩萨



双手托药钵的药师佛