



高者必备

美术高考 倒计时

MEISHU GAOKAO DAOJISHI

■ 编著 吴国荣

安徽美术出版社

石膏头像

■ 考前准备

美术高考对每个高考生来说是一件大事，无形中来自各方面的压力都会给自己带来影响，只有考前作好充分准备，考试时才能做到“胸有成竹”。

● 考前的心理准备

1. 排除一切的干扰，净化思想，只考虑平时训练时最好的那几张画是怎么画出来的，理清作画的思路、方法、步骤，对造型要点的部位回忆一下，调整心态，保持心情平静。

2. 时刻观察周围的东西，调整对所观察物体的造型、色彩调子、物体质感的视觉。要做到“看”的是色彩，“想”的是如何将所见的物体画出来的各方法、各步骤。这样一进入考场，面对考题，你就会马上进入作画的最好状态。

● 考前的工具准备

考试的工具准备十分重要，一般考试上午考素描，下午考色彩，中间有一段是给考生休息、用餐和准备的时间，但所有的工具应在前一天晚上准备就绪。特别是在画色彩前，画笔、颜料、水桶、调色板等用到的东西多，很容易顾此失彼，所以准备一定要细致。

1. 颜料与颜料盒：用大号的颜料盒，按亮色到暗色、暖色至冷色系列，挤满调色盒内的每个空格后，再用薄海绵盖在上面，然后盖紧盖子，水平放置。待考试时再打开盒盖，里面的颜色会十分新鲜、干净、便于使用。

2. 画笔：用吸水能力强的画笔，笔毛在作画时要有弹性。另外，大号和小号的水粉画笔各准备两支，一支用于画亮

部，一支用于画暗部，中号的笔还要多备几支。

3. 水桶：最好准备一个桶和一个塑料袋。

4. 吸水布：两块，一块吸笔中的水，一块可用于湿润颜料盒上的颜料，以防止盒中颜料干结。

5. 透明胶带纸一卷。

6. 铅笔：6B一支，用于构图和在作画的过程中修正形。

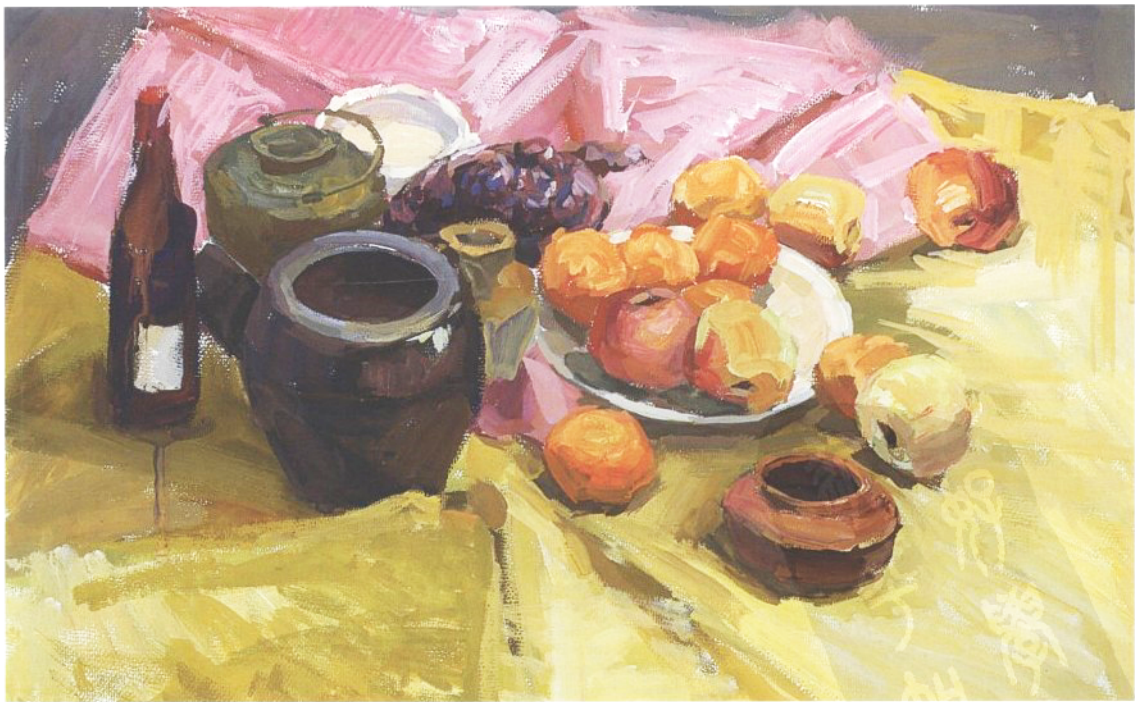
7. 活动画架：一个，因为一般默写色彩考试可任意选定作画的位置，用画架作画可以退后观看画面的大效果。

8. 吹风机：画完后可用吹风机吹干试卷，以免污染试卷，影响考试成绩。

● 遭遇问题，应急措施，解决问题

1. 考题中所要画的物件，可能是以前没有画过的，或者是以前也没有见过的。可以根据试卷提供的器物图形，想像它的体积、材质，同样可以充分表达出来。

2. 如果画面色彩变得过灰，就须加强色相的饱和度与冷暖色的对比度。



图书在版编目(CIP)数据

石膏头像 / 吴国荣编著. —合肥: 安徽美术出版社, 2004. 1

(美术高考倒计时)

ISBN 7-5398-1244-3

I. 石... II. 吴... III. 石膏像—素描—技法(美术)—高等学校—入学考试—自学参考资料
IV. J214

中国版本图书馆CIP数据核字(2004)第000273号

作者简介

吴国荣 中国美术学院副教授, 毕业于浙江美术学院油画系, 现在中国美术学院设计基础部任教, 长期从事造型艺术创作与美术基础教学工作。曾编著《古典石膏素描教室——荷马、巴底农女神》、《古典石膏素描教室——维纳斯、格达梅拉达》、《色彩静物写生教室》、《色彩》、《构图与赏析》、《创意油画学习新技》等图书, 曾参与由山东美术出版社出版的《世界美术史》第六卷部分编撰工作, 此书曾荣获中国图书奖一等奖。其创作的油画和水彩画作品多次参加国内油画大展与水彩画展。

注: 本书编著者十分感谢中国美术学院、中国美术学院附中部分学生提供作品, 感谢杭州市八一中学、国荣画室(雁南美术学习班)为本书提供作品, 以及对“美术高考倒计时”教学具体实施的大力支持。

美术高考倒计时·石膏头像

丛书策划 木南

编著 吴国荣

责任编辑 陈涛 陈明

装帧设计 汝译

图版作者 周晓燕 张炜 李青 蔡义谊

侯杰 费舜 马楠 俞瑞华

吴瑕等

美术高考倒计时——石膏头像 吴国荣 编著

安徽美术出版社出版

(合肥市金寨路381号 邮编: 230063)

<http://www.ahmss.com>

全国新华书店经销

合肥杏花印务股份有限公司印刷

开本: 787 × 1092 1/8 印张: 3

2004年1月第1版 2004年1月第1次印刷

ISBN 7-5398-1244-3 定价: 18.00元

目录

■解析美术高考——石膏头像写生 / 2

- 素描石膏头像写生的新概念 / 2
- 素描石膏头像写生考察哪几方面的能力 / 3
- 素描石膏头像写生造型能力包括哪几方面 / 3
- 素描造型能力的考察, 主要有以下四大方面 / 3

■倒计时日程、课时安排表 / 4

- 倒计时日程、课时安排表 / 4
- 两阶段的考前训练 / 4
- 素描石膏头像写生强化训练的重点 / 4
- 素描石膏头像写生能力训练三阶段 / 5

■强化训练要点 / 6

- 基本形体 / 6
- 基本结构与造型特征 / 7
- 基本造型与动态 / 7

■重点准备“美术高考倒计时”——实战演练 / 9

- 伏尔泰石膏头像素描训练 / 10
- 马赛石膏头像素描训练 / 11
- 小卫(美迪奇)石膏头像素描训练 / 12
- 塞内卡石膏头像素描训练 / 13
- 阿格里巴石膏头像素描训练 / 14
- 格达梅拉达石膏头像素描训练 / 15
- 罗马青年石膏头像素描训练 / 16

■优秀作品临摹 / 17

■考前准备 / 封三

- 考前的心理准备 / 封三
- 考前的工具准备 / 封三
- 遭遇问题, 应急措施, 解决问题 / 封三

美术高考倒计时



石膏头像

编著 吴国荣

安徽美术出版社

■ 解析美术高考——石膏头像写生

素描作为造型艺术与设计艺术的基础，历来被美术学院与设计院校所重视，因为它是培养艺术能力的一块基石，所以必然成为我国美术高考的一门主要考试科目。尽管每年各大美院及设计院校都要根据各自学校的专业方向与培养目标出题招考，导致各院校在招生考试方面的内容千变万化，但对那些即将进入本科学习的考生的要求是基本一致的。

一般艺术造型类的素描考试科目有石膏头像写生、人物头像写生、人物动态速写、人物半身像写生。艺术设计类的素描考试科目有石膏头像写生、人物头像默写、风景速写、人物静态速写等，其中素描石膏像写生是这两类院校的必考科目，因为它是考察考生的观察能力、理解能力、思维能力、手绘能力等综合素质的手段。可见，考生在考前应注重加强对石膏头像的基本造型、基本结构及形象特征的正确观察、理解和表现的能力训练，同时，要注意画面效果的处理及对整体感和形象特征的把握。

● 素描石膏头像写生的新概念

1. 如何“看”、“怎么看”、“看”什么——视觉的观察方法。

(1) 整体的观察方法。

(2) 整体“比较”的观察方法。

(3) “看”副形、“抓”正形；“看”三大面的转折处，“抓”整体造型；“看”对外形有影响的骨点，“抓”形象的基本结构；“看”基本形体的具体形与体面的关系，“抓”形象的造型特征。

2. 如何画、画什么——如何表达形象。

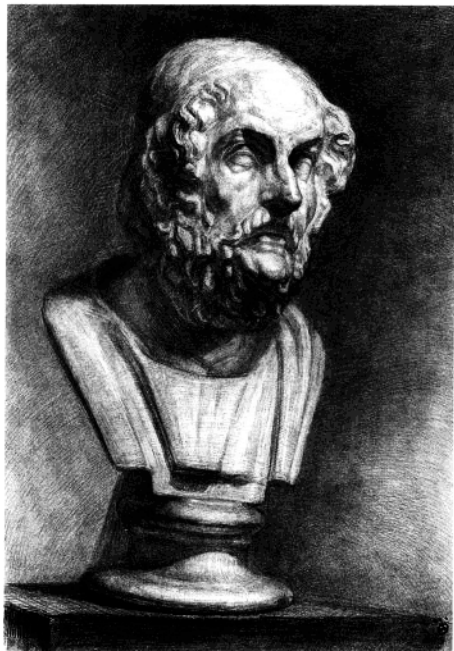
(1) 首先对石膏的基本形体及结构有一个清晰的概念，即头部——颈部——胸肩及底座的基本体形及其相互的组合关系。

(2) 其次对头骨、颈骨、胸骨的结构，骨骼上的骨点，骨骼与肌肉的起止及其运动规律要有一个清晰的认识，并在画面上找到它们所在的确切位置，这样才能有效地把握住形象的基本框架结构、形体体积以及动态。

(3) 只有对上述两方面有了清楚的认识，才能从大的形体开始着手，准确表现各部分形体的关系，然后从形象的高点入手，逐渐深入刻画及不断强化其造型的特征。

(4) 突出重点，深入刻画关键部位。在表现形象各部分体块时，要用整体塑造的方法去表现对象。

(5) 整体的体积塑造很重要，整体的形态特征塑造更为重要。因此，在作画时首先要明确作画目的，并不断地调整、强化、明确对象的形体特征。



2 石膏头像

●素描石膏头像写生考察哪几方面的能力

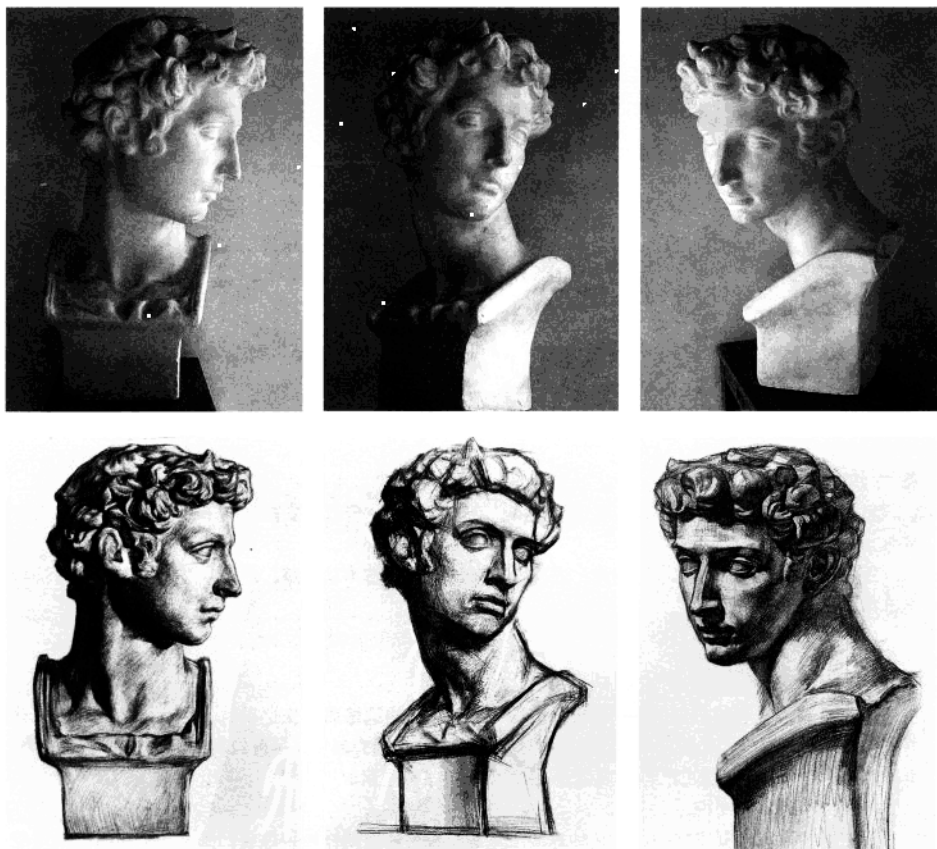
1. 观察能力——对石膏头像形体的整体观察能力。
2. 理解能力——对石膏头像解剖结构、形体构成的理解能力。
3. 思维能力——对石膏头像的形体、动态、情态，以及形体空间与形象特征的思维能力。
4. 手绘能力——如实表现对象的造型能力。

●素描石膏头像写生造型能力包括哪几方面

1. 观察能力——在整体观察的原则下进行“比较”观察的方法，即在同一视域范围内，就呈现的各个形体、空间，作大小、面积、前后的“比较”观察。对此要能作出正确的判断，并自始至终地把握住造型特征，然后不断调整、提升敏锐的观察能力。
2. 理解能力——对事物形象的造型结构、解剖、形体构成、空间秩序有深刻的理解、认识，能做到有效、准确地把握对象的造型特征。
3. 思维能力——对事物形象的形态、动态、情感，以及空间、特征、形式等方面，生动表现出来的创造性思维能力。
4. 手绘能力——以熟练的技能，如实地、准确地表现视觉信息的能力。

●素描造型能力的考察，主要有以下四大方面

1. 准确地描绘整体形象特征的能力。
2. 分析、理解、认识、表达形象结构的能力。
3. 以明暗调子表现与塑造形象的体积、结构、空间与质感的能力。
4. 画面效果的处理能力。

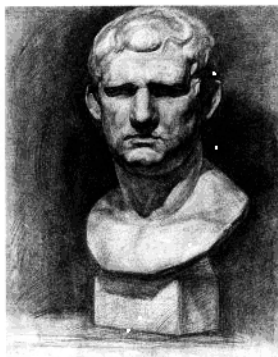


■ 倒计时日程、课时安排表

● 倒计时日程、课时安排表(每天4小时)

阶段	第一阶段					第二阶段					应试阶段					
周次	一	二	三	四	五	六	七	八	九	十	十一	十二	十三	十四	十五	十六
天	■	■				■	■				■	■			■	■
	■	■				■	■				■	■			■	■
	■	■				■	■				■	■			■	■
	■	■				■	■				■	■			■	■
数	■	■				■	■				■	■			■	■
	■	■				■	■				■	■			■	■
	■	■				■	■				■	■			■	■
	■	■				■	■				■	■			■	■

(注: ■ 为半天专业训练 / 每天1次 ■ 为全天专业训练 / 每天2次)



美术高考准备时期需有整块的时段进行强化训练,一般第一阶段、第二阶段多采用半天专业训练,以保证考生学习文化课的时间。应试阶段(时间20天左右)时间安排应为全天,素描石膏写生专业训练一般从第一阶段开始,一直持续到应试阶段,同时应与色彩默写、人物头像写生、默写的训练时间交叉进行。

● 两阶段的考前训练

1. 第一段,主要解决考生的素描造型能力,通过有效地进行教学安排,使考生练就一套扎实的素描造型基本功。

2. 第二段,主要通过精心的安排,进行适应考试要求的基本功训练,使考生提前进入考前临场状态,为出击高考做好准备。

● 素描石膏头像写生强化训练的重点

1. 每天的绘画时间必须保证,即第一阶段每天4小时的训练时间应必须保证。作画前要调整好作画的状态,并做好画前的一切准备工作;作画时必须全身心投入,精力集中,尽量做到眼、脑、手三者协调一致。作画期间的休息时间不宜超过三次,每次不超过10分钟,并抓紧时间向老师请教,向周边的同学学习,考虑自己的画下一步该如何进行。

2. 严格按照教学要求作画,从某种意义上来说,有时候强制性地训练自己的感觉,把自己的潜能有意识

地调动出来,千万不要因自己一时的情绪而随意地放弃良好的作画状态。要学会控制作画时的情绪,特别是觉得极不顺的时候,或者画面未能达到预想的效果时候,需要静下心来,看看外面,或看看石膏像,或看看周围的画,调整一下感觉,使视觉恢复到初始的状态。随即回过头来,再看自己的画,就会发现一些问题,应即刻作出正确的判断,从整体出发来调整画面的形体与空间关系。这样很容易恢复和调整好画面的整体效果,如此往复,使自己养成良好的作画习惯,培养出良好的心理素质。

3. 作画思路与步骤必须清晰,视觉的判断必须明确,首先是怎么“看”、“看”什么,其次是如何“画”、“画”什么,如何表达、如何达到画面的最佳视觉效果,这也正是每个考生所关心的。因此,本书的重点就是提出一个素描石膏头像写生的新概念,这将有助于考生在有限时段内,达到最后出击高考的预期效果。

●素描石膏头像写生能力训练三阶段

第一阶段:时间约60小时(每天4小时)

作业:

- ① 8小时作业1幅/4开纸(如图一)
- ② 6小时作业2幅/4开纸
- ③ 4小时作业6幅/4开纸

内容:阿格里巴、塞内卡、马赛、伏尔泰、荷马、小卫

第二阶段:时间约60小时(每天4小时)

作业:

- ① 8小时作业4幅/4开纸(如图二)
- ② 6小时作业3幅/4开纸
- ③ 4小时作业2幅/4开纸

内容:阿格里巴、塞内卡、马赛、伏尔泰、荷马、小卫

应试阶段:时间约60小时(每天4小时/次)

作业:

4小时作业15幅/4开纸(如图三)

内容:阿格里巴、塞内卡、马赛、伏尔泰、荷马、小卫



图一



图二



图三

■ 强化训练要点

● 基本形体

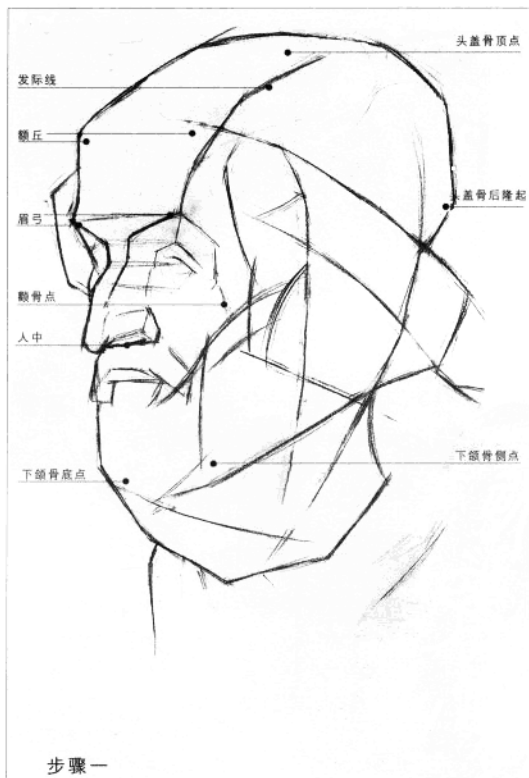
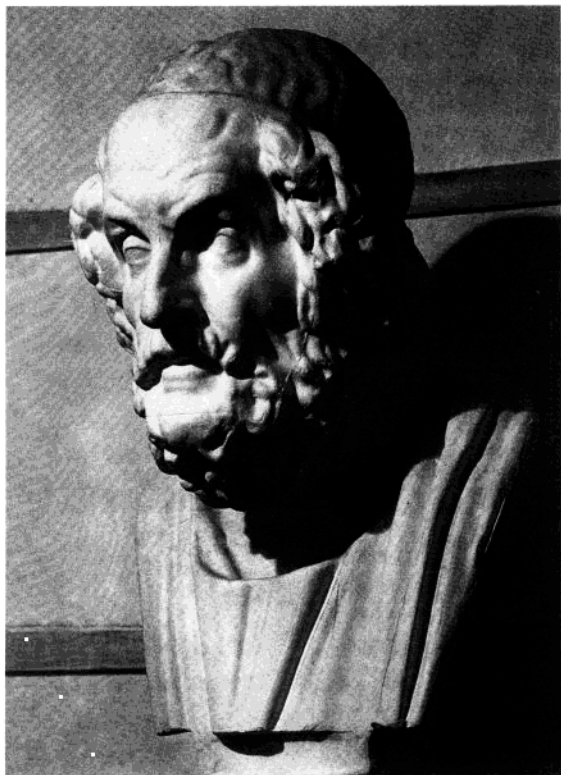
要点:

1. 荷马石膏头像的形体起伏较大,特别是须发部分形态极其复杂,很容易把我们的注意力引入局部。因此,须把众多的小形体用归纳、组合以及整合的方法来处理。

2. 在画具体形体时,须反复比较它的大小、形状、位置与明暗度,这样才不至于使画出的形体变形。

3. 投影的形随石膏形而起伏,切记它的深浅与虚实程度不应超过明暗交接线,头部暗部的反光、胡须的反光、后脑勺和颈部的反光,都要画得虚中有实,紧贴大的形体。反光的深浅程度比其受光部的中间调子略深些,同时须表现得柔和些。

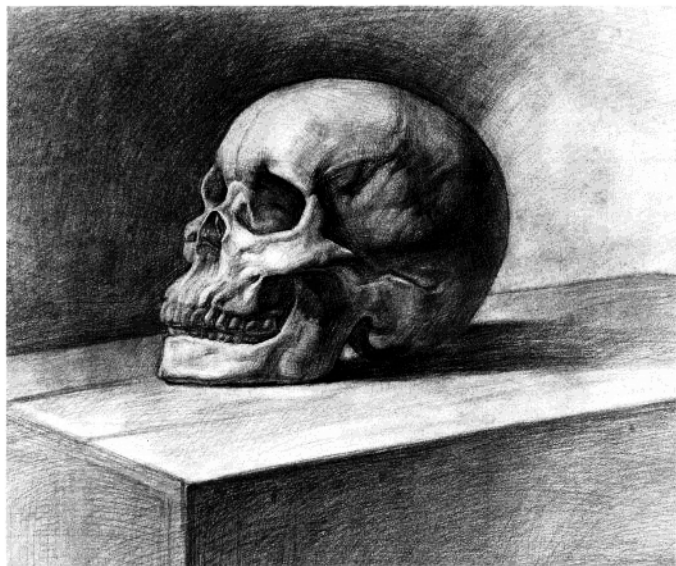
4. 形象的神态体现的要点在于五官刻画及其相联系的肌肉形态的表现,嘴角、眼与鼻翼等部位应细致刻画。



● 基本结构与造型特征

要点:

对头部解剖结构的理解是深入塑造的第一要素，特别是对头部的骨骼结构的观察和理解及对其基本形态的把握是每个考生必须掌握的内容。



● 基本造型与动态

要点:

荷马像表面形体起伏较大，须发复杂，很容易把我们的注意力引入细节，因此，更须把众多的小形体归纳、组合成大的几何体再予以表现。

在画具体形体时，须反复比较它的大小、形状、位置与明暗度，这样才不致使形体变异。投影的形应随形体起伏，它的深浅、虚实程度均不应超过明暗交接线。头部暗部的反光、胡须的反光、后脑勺及颈部反光都要画得虚中有实，紧贴大形。反光的色调深浅应比其受光部的中间调子略深一些。



步骤三



步骤四



完成图

■ 重点准备“美术高考倒计时”——实战演练

时间：12天

作业：3.5小时作业12幅/4开纸

要求：

1. 凭直觉准确地描绘石膏头像的基本形、体积、特征，重点在于表现其外形与体积，同时应注意重心的确定。

2. 从石膏头像的基本体积及形态出发，准确构建头部、颈部、胸廓三大体块，进而塑造荷马石膏头像的形态及动态的造型特征。

3. 准确抓住构成荷马头像部三大面交接部的骨点：如头盖骨、眉弓、颧骨、颞骨、下颌等部位的结构及三大面的体积。

4. 对荷马石膏像的五官形体，做具体、精准地描绘。

5. 整体地表现荷马石膏头像的基本形态，使画面具有强烈的艺术表现力。





图一

●伏尔泰石膏头像素描训练

训练方式：

从三种不同角度对伏尔泰石膏头像进行4小时到8小时的写生练习，这样既可加强造型能力，又可加深对伏尔泰形象的理解和记忆。

1. 4小时作业（图一）

▲在4小时内主要是“抓”伏尔泰最具表现性的造型部位，注意强调整体体积与表情特征。

2. 6小时作业（图二）

▲在此时间内可以较充分地描绘伏尔泰的脸面及五官的形体特点以及体积结构的空間关系。

3. 8小时作业（图三）

▲有充分的时间对伏尔泰五官的造型及脸部的表情作深入细微的表现，特别是对眉弓、眼窝、眼角、鼻梁、鼻翼、嘴角、下巴、颧肌、皱眉头等造型的关键部位做深入描绘，以表现出石膏像的体量感和质感，同时注意体面的转折以及边缘线的处理。



图二



图三

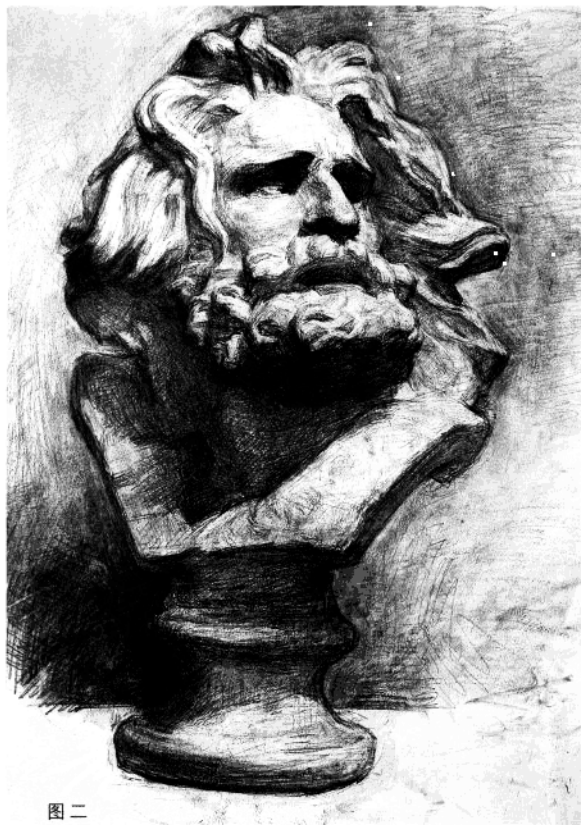
● 马赛石膏头像素描训练

训练方式:

在不同的学习阶段,从相同的角度对马赛石膏头像进行写生,以加深对其造型特点的深入观察与理解,从而加强对其形象特点的感性认识,同时也可重点解决在写生过程中出现的一系列疑难问题,以此达到举一反三的学习效果,使学生真正掌握一套完整的形体的表现方法。



图一



图二



图三

③

●小卫(美迪奇)石膏头像素描训练

要点:

1. 把握小卫(美迪奇)石膏头像的形象特征有一定的难度,特别是它的动态及表情特征,一般人很难画得十分像。所以在起形的时候,先要用结构线构建其形象特征,并且要做到十分精准。(如图一)

2. 小卫石膏头像造型精炼,脸部光洁,发型较复杂,这给画者带来一定的难度。所以对其脸部及五官的描绘尽可能地做到“精”、“准”、“整”。对头发形态的描绘尽量要“整”而“有序”,并要与头部的结构和体积相吻合。(如图二)

3. 由于小卫雕像被文艺复兴艺术大师米开朗基罗赋予独特的精神气质,其形象极具古典主义风格,所以在描绘时要准确把握形象的动态和脸部表情,并做深入而精细的描绘,同时要保证不失其形象的整体感。(如图三)



图一



图二



图三

邢俊加
18

● 塞内卡石膏头像素描训练

三种不同角度的作画要点(4小时):

1. 四分之三侧面(图一)

▲ 整体形象的造型关键处在头顶骨、额骨、眉弓、颧骨、下颌骨、鼻梁等骨点。

▲ 面部表情的细微变化集中体现在颧肌、咬肌、皱眉肌、眼角、嘴角等部位,必须深入细致地描绘。

2. 五分之四侧面(图二)

▲ 以结构加明暗的造型方法表现石膏像的基本体积结构与形象特征。

▲ 强调整体形与结构的准确性。在深入塑造时应左右对称着画,同时注意透视关系的变化,以求获得整体上的准确。

3. 正侧面(图三)

▲ “抓”石膏头像的明暗交接线,画出头像三大面交接处的结构与体积。

▲ 塞内卡的眼窝与眼睛的造型不那么明确,有下嘴唇宽大、鼻梁隆起、脸部肌肉突出、头发散乱等特征,塑造时须注意其形象的特点,并做深入刻画。



图一



图二



图三

●阿格里巴石膏头像素描训练

不同光线、不同表现方法的处理要点(4小时):

1. 以交织的线条塑造形体体面, 用结构线画准形象的具体形, 在各形体转折面以线条反复重叠产生厚度, 用笔要手法灵活, 使造型具有一定的视觉冲击力。

2. 采用体面的塑造方法, 加入细腻的中间层次, 来表现具体造型结构。应注重造型的厚重感和体积感的表现。

