

# 安阳市木材公司

木  
材  
志



一九五〇年——一九八四年



《木材志》编纂领导小组

组 长：朱 增 民

副组长：魏 保 增      陈 进 学

成 员：王 启 鼎      王 治 安

          王 东 海      王 振 海

          韦 玉 华      张 风 英

          奚      晋      李 润 生

特邀顾问：苗 收 元

《木材志》编纂小组

组 长：李 润 生

成 员：王 治 安      朱 泽 波

          李 颖 瑞

木材公司貨場



## 序 言

《安阳市木材志》，这部记述安阳市木材经营管理活动的志书，在安阳市物资局编委会，安阳市木材公司编纂领导小组的领导下，经过局总编室的直接指导和木材公司全体职工的努力编辑而成，现在将要和大家见面了。《安阳市木材志》的编纂，从组织准备收集资料，到分类编辑成书，体现了众手成志的特点，是集体智慧的结晶。

建国以来，安阳市木材经营机构，根据国民经济发展地各个不同的时期，为全市工农业生产 和城乡人民生活组织购进了大批木材。对安阳市的经济建设作出了应有的贡献。为了系统地反映我市建国三十五年来，木材供应工作的成就，总结工作中的成败得失，起到“上慰先人，下启后代”的作用，达到振兴安阳，开创木材供应工作新局面的目的，我们编辑了这部志书。

由于木材公司隶属关系多次变动，再加上“十年动乱”的严重影响，致使文书档案资料残缺不全，给编志工作带来一定困难。为了编好这部志书，我们开辟广泛的资料来源，充分发动群众，向各科室，以及有关部门发征集资料提纲。召开各类人员座谈会，听取不同意见。走访知情者，收集口碑资料。征集工作日记。认真查阅现存的全部档案。然后综合分析，鉴别取舍，共收集资料20万字。在整理汇编中，以木材的经营活动为主要内容，努力反映木材行业的特点，以记事为体裁，力求文字简练，布局合理，详略得当，使志书具有思想性，科

学性，现代性和知识性。同时，坚持史志的严肃性，实事求是秉笔直书。

这部志书共分八章三十节。有概况、大事记、机构、领导人、采购供应、经营管理、仓储专用线、加工厂、职工队伍建设、近四万字。于一九八四年八月份开始收集资料，九月二十五日着手汇编，十月二十三日写出草稿。由于公司进行企业整顿停写近二个月。十二月十日又开始对草稿进行修改、充实，十二月底竣稿，历时五个月。

由于我们编写时间短促，又限于编辑人员水平较低，经验不足，错误与疏漏之处在所难免，敬请读者提出宝贵意见，以便进一步修正。

安阳市木材公司《木材志》编纂领导小组

一九八四年十二月



1950年10月，北京，中南海，毛泽东主席在接见苏联客人。



編輯小組成員正在修改《木木志》初稿

# 目 录

第一章 概 况 .....	1
(附公司位置示意图)	
(附公司平面示意图)	
第二章 大事记 .....	7
第三章 机构 领导人	
第一节 机构演变 .....	13
(附机构沿革图)	
第二节 主要领导人更迭(表) .....	15
(附整顿后中层干部简表)	
第四章 采 供	
第一节 采购调运 .....	19
(附林区分布示意图)	
(附木材主要品种分类图)	
第二节 销售供应 .....	23
第三节 节约代用 .....	26
(附历年来购销存情况表) .....	29
第五章 经营管理	
第一节 经营管理概述 .....	31
第二节 木材的管理 .....	32



第三节	财务管理	35
-----	------	----

(附历年来五项指标完成情况表)

第四节	网点的建设	39
-----	-------	----

第五节	木材的联营	40
-----	-------	----

第六章	服务队	41
-----	-----	----

第七节	经济责任制	43
-----	-------	----

第八节	行政管理	44
-----	------	----

## 第六章 仓储 专用线

第一节	面积 储量 设备	46
-----	----------	----

第二节	木材的保管	47
-----	-------	----

第三节	入 库	47
-----	-----	----

第四节	出 库	49
-----	-----	----

第五节	场地安全	51
-----	------	----

第六节	专用线	52
-----	-----	----

## 第七章 加工厂

第一节	概 述	53
-----	-----	----

第二节	机械设备(表)	58
-----	---------	----

第三节	整 顿	57
-----	-----	----

## 第八章 职工队伍概况

第一节	公司职工队伍状况(表)	61
-----	-------------	----

第二节	组织建设	63
第三节	职工教育	63
第四节	文明卫生	65
第五节	职工福利	66
第六节	先进集体先进个人	
	先进集体一览表	69
	先进个人一览表	70
第七节	人物传	73
第八节	定员定岗一览表	74
后记		79

## 第一章 概 况

安阳市木材公司位于安阳市文峰区老城南门外，在京广铁路、安汤公路东侧约一公里处。东西两侧邻仓东、仓西公路，南与安阳市煤炭公司相邻。北面隔仓北公路与市工业品贸易中心和南关沿头村相望。地势平坦，公路纵横，交通十分便利。木材公司属安阳市物资局领导下的专业公司。全民所有制企业。占地面积约65856平方米。煤木铁路专用线纵贯南北。仓储量可达三万立方米。固定资产73万元。流动资金26万元。全民职工142名，集体职工40名，设备23台。下设人事秘书科、保卫科、财务科、业务科、储运科以及在经济上单独核算的加工厂、东环城路综合门市部、小营木材供应站和木材联管处。三十五年来，木材公司隶属关系虽几经变化，但作为经营木材的机构一直独立存在。在组织木材供应工作中发挥了应有的作用。

木材是生产资料，又是生活资料。有史以来，木材就是人类赖以生存的重要物资条件。上古有“栝木为巢”之说；易、系辞中有“柶木为杵”（耕耘工具）的详细记载；三国时期，诸葛亮曾以木造“木牛流马”作为关键战役的运输工具；宋朝有“木经”名著；清朝的“木税”为全国税收的重要组成部分。特别是现代化生产建设，更离不开木材。它不仅关系到工农业生产和基本建设的发展速度，而且关系到千家万户人民生活的改善。在整个国民经济中占有十分重要的地位。

我国木材资源不足，因此由国家从上而下进行计划分配调拨。实

行统一计划、统一分配、统一采购、统一调拨、统一管理。

安阳市木材公司成立以来就是按照省木材公司分配调拨计划进行经营的。多年来根据国民经济发展的各个不同时期为全市工农业生产以及城乡人民生活的实际需要组织购进了大批木材。成为工农业生产的“后勤部”。

一九五〇年二月，木材公司的前身——煤木厂，在安阳市北仓街建立，隶属于煤业建筑器材支公司领导。经营煤炭、木材、水泥、青砖。由于刚刚解放，国家经济基础还比较薄弱，人民生活还相当贫困。为了尽快恢复生产，政府组织人民生产自救，木材经营的主要目标放在农村。为了打开销路，一方面开展竞销活动，张贴广告四处宣传；另一方面拉着木材到乡下集镇赶庙会推销。同时采取了赊销、用木材换棉花、贷款给木材而不给现金的经营方法，对战后生产自救，提高人民生活水平起到了积极的作用。由于经营业务量的不断增加，一九五二年，煤木厂分成两个基层单位。即：车站煤炭经营处和木材洋灰（水泥）厂。一九五三年，第一个五年计划付诸实施，大规模的经济建设开始，木材供应工作的重心逐步由农村转向城市。当时提出的口号是：“内部服从外部、农村服从城市”。木材需要量大幅度增长。这时对部分工厂签订了长期供货合同。为了适应经济建设的发展，便于企业专业化科学管理，一九五三年七月，以木材洋灰厂为基础成立木材经营处，专业经营木材。为安阳地区工农业生产服务。工作人员

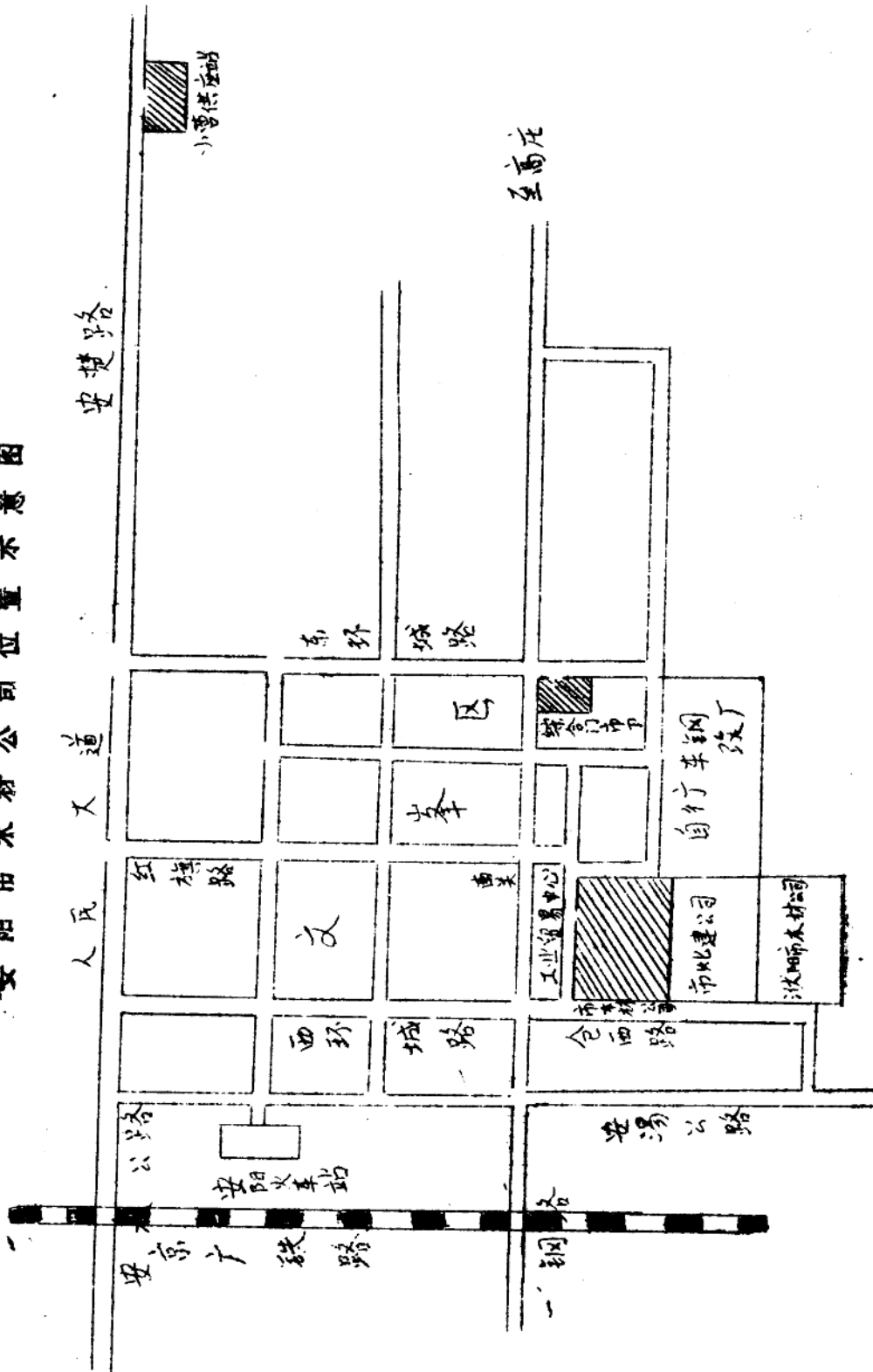
从5人发展到15人。同时，不断派出人员到林县、汤阴县、安阳县、内黄县等地收购当地木材。一九五四年，木材需要量第一次突破万米大关。经营处随即从北仓街迁至南关。由于木材需要量继续增长，一九五六年二季度，安阳专区成立木材公司，市公司对全地区的供应转为对市内、市郊的供应。一九五七年以前木材公司属市商业部门代管。一九五八年元月，根据中国木材公司中木财字（58）3号通知精神，安阳市木材公司划归安阳市供销社。随着大跃进的兴起，木材需求量达到近20000立方米。木材供应开始紧张。公司大部分人员到黑龙江、吉林、内蒙、云南、广西、海南岛调运木材。采购人员遍及全国各林区。市委工交政治部以及市计委主要领导同志也亲自出差催调木材。并招收工人由公司经理带队到栾川县伏牛山区自伐自运地方材。一九五九年，安阳市成立林业局。木材公司与林业局合并，形成企行合一单位，受林业局领导，既经营木材又负责营林工作。三年困难时期，市场供应极度紧张，人民生活严重困难。党中央在一九六〇年提出了“调整、巩固、充实、提高”，以调整为中心的八字方针。木材供应工作的重点放在恢复农业、发展轻工业、安排好市场和争取改善人民生活方面。

一九六一年元月，根据河南省林业厅（61）林办字第01号和物资厅（61）物办字第02号，关于木材公司机构人员交物资部门管理的联合通知，木材公司由安阳市物资局领导。一九六三年八月，

安阳市遭到百年不遇的特大洪水灾害。在抗洪抢险斗争中，木材公司在本身受灾的困难情况下，动员全体职工全力以赴投入救灾。截止七年底组织供应救灾材 2914 立方米。为恢复生产和群众正常生活做出了应有的贡献。一九六五年四月，安阳专、市、县木材公司合并，由安阳物资管理局领导，担负对全区十二县一市四区的木材供应。一九六六年开始的“文化大革命”十年动乱，社会主义经济建设又一次受到严重挫折。正确的路线、方针、政策受到批判，一些行之有效的管理制度被视为管、卡、压，遭到彻底否定，致使管理混乱，经营萧条。一九六九年元月，专、市、县物资机构分开，三月，物资供应站成立，木材公司改为物资供应站木材组。一九七二年八月，物资局恢复建制，木材组仍改为安阳市木材公司，负责组织本市的木材供应。一九七八年十二月，党的三中全会以后，国民经济进行了调整，各方面都出现了欣欣向荣的局面。木材公司认真贯彻党中央提出的“调整、改革、整顿、提高”的八字方针。对公司的各项管理进行了初步整顿，加强了组织领导，建立健全了各项规章制度，推行各种形式的经济责任制，认真改善经营管理，不断提高服务质量。一九八三年在党支部的领导下，全体职工开展了两个文明建设，即：精神文明建设和物质文明建设，取得了两个文明建设的双丰收。木材公司面貌为之一新。一九八〇年至一九八四年五年来，经过全体职工的努力完成调拨计划 51813 立方米，组织计划外木材 12834 立方米，销售总额 2035 万元。

利润达176·8万元。为本市工农业生产的发展和人民生活水平的提高做出了贡献。随着经济体制的改革和国民经济的全面发展，木材的需要量将会更大幅度的增长。由于我国木材资源不足，计划和实际需要之间缺口很大。因此摆在我们面前的任务会更艰巨、更繁重。公司全体职工决心在党的正确领导下，团结一致，振奋精神，以主人翁的姿态，为开创木材工作新局面，开辟木材综合利用的新领域而奋斗！

安阳市木材公司位置示意图





## 第二章 大事记

一九五〇年二月，河南省煤业建筑器材公司安阳支公司成立。煤木厂隶属其领导。

一九五二年，煤木厂分成两个基层单位，煤厂和木材洋灰厂。木材洋灰厂厂长苗收元。

一九五三年十一月，木材洋灰厂改为木材经营处。主要负责人孟玉海、苗收元。

一九五四年八月，木材经营处改为木材支公司。高秀任党支部书记，苗收元任经理。

一九五六年二季度，木材支公司改为市木材公司。

一九五七年十一月，在反右运动中，有四名同志被划为右派分子。

一九五八年元月，根据省木材公司（58）财字24号通知，安阳市木材公司与安阳市供销社合并，并属该社领导。

一九五八年下半年，苗收元经理带队到栾川县伏牛山区组织自伐自运材。

一九五九年至六〇年，公司派采购员到云南组织自运材，因交通不便，把木材从云南省开沅经越南的河内，运到凭祥再运往安阳。

一九五九年，公司派采购员到四川调运木材，在宜宾扎排运往汉口。途中木排触礁，排散，重庆港务局负责打捞，救出押运木排的郭新友同志。