

志鸿优化系列丛书

丛书主编 任志鸿 孟国泰



配新课标山东人民版

高中同步测控

优化设计

语文 必修 II

南方出版社



志鸿优化系列丛书

THE BEST DESIGN

配 新 课 标 山 东 人 民 版

高中同步测控
优化设计

丛书主编 任志鸿 孟国泰
本册主编 许建平
编者 徐 伟 洪金强 秦 璐

[语 文]

必修 II

南方出版社

图书在版编目(CIP)数据

高中同步测控优化设计. 语文. 必修: II. 新课标山东人民版/任志鸿, 孟国泰主编. -2 版.
海口: 南方出版社, 2004. 10(2005. 8 重印)
(志鸿优化系列丛书)
ISBN 7 - 80660 - 680 - 7

I. 高... II. ①任... ②孟... III. 语文课-高中-教学参考资料 IV. G634

中国版本图书馆 CIP 数据核字(2004)第 104713 号

责任编辑: 余云华

策 划: 徐 翎 张玉兴

志鸿优化系列丛书

高中同步测控优化设计·语文·必修: II

任志鸿 孟国泰 主编

南方出版社 出版

(海南省海口市海府一横路 19 号华宇大厦 12 楼)

邮编: 570203 电话: 0898-65371546

济南申汇印务有限责任公司印刷

山东世纪天鸿书业有限公司总发行

2005 年 8 月第 3 版 2005 年 8 月第 1 次印刷

开本: 787×1092 1/16

印张: 72 字数: 1890 千字

定价: 87.00 元(全套共 8 册)

(如有印装质量问题请与承印厂调换)

目录

新优化设计 <语文·必修II>

THE BEST DESIGN



第一单元 追求人生的五彩梦	1
1 沁园春 长沙	2
2 离 骚	7
选读文本	
梦游天姥吟留别	12
远 方	17
第二单元 跨越时空的美丽	31
3 为了忘却的纪念	32
4 在马克思墓前的讲话	38
选读文本	
悼念乔治·桑	44
千秋遗爱在人间	50
第三单元 透视人世百相	65
5 林黛玉进贾府	66
6 鸿门宴	74
选读文本	
警察和赞美诗	81
梦	88
第四单元 解读昨日战争	100
7 赤壁之战	101
8 荷花淀	107
选读文本	
殽之战	113
兵车行	119
永别了,武器	125

第一单元 追求人生的五彩梦



人生究竟应该有什么样的追求？理想的“五彩梦”究竟有多么绚丽？怎么样才能使它更绚丽？对于我们这些充满活力和梦幻的高中生来说，是很现实的必须解决的问题。通过对本单元几篇诗文的学习，你或许能从中得到一些启示，从某个角度上找到上面那些问题的答案。

本单元有两首诗歌，另有两篇选读文本。透过诗意的语言，我们可以从作者对人生价值的思考和追求中，领略到他们心中的“五彩梦”。

《沁园春·长沙》通过对长沙秋景的描绘，对国家前途命运的思虑，对往昔岁月的追忆，抒发了作者以天下为己任的伟大抱负、昂扬的革命斗志和顽强的革命精神。“问苍茫大地，谁主沉浮？”是“天问”，是浩叹，更深含改天换地的壮志豪情。

《离骚》在陈述作者躁动不安的心情的同时，表现了诗人为崇高理想而献身祖国的战斗精神，表现了与祖国同休戚、共存亡的深挚的爱国主义情感，表现了热爱进步、憎恶黑暗的光辉人格。

《梦游天姥吟留别》《远方》两篇是选读文本。《梦游天姥吟留别》一诗用对神仙世界的向往来表达对黑暗现实世界的鄙弃，结尾处“安能摧眉折腰事权贵，使我不得开心颜”揭示出诗的主旨，表明作者追求个性自由和蔑视权贵的精神。作者要远离黑暗的现实，效法谢公，徜徉山水，实现自己的另一个梦想的心迹表露无余。

《远方》表达了作者对“远方”的向往与追求。生命有限，远方无穷，不论远方美丑，要去就要明确自己的使命，就要有实际行动。

本单元体裁以诗词为主，学习时我们首先要感受体味诗人激越的感情、博大的胸怀和凌云的壮志。其次要通过深入阅读，深层次地感受作者的情感，激发我们内心的情感共鸣，进而树立崇高的理想，奋力拼搏，立志报国，坚定为实现中华民族的伟大复兴而努力奋斗的决心。同时我们还要学习诗歌的鉴赏方法，培养鉴赏能力，不断提高我们的阅读水平。

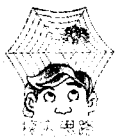
德育
教育

人之所以伟大，是因为人有志向、有梦想。人因有梦而伟大。

1 沁园春 长沙



问题 1 认真阅读全词之后,你会发现词的上阕给我们描绘了一幅美丽的“湘江秋色图”。请探究:作者主要采用了什么样的手法来描绘这幅图?描写这幅秋景图的意图是什么?



作者描绘这幅美丽图景所采用的手法主要是:(1)抓住典型,点面结合,多角度铺陈描写。作者选取了岳麓山红叶、湘江行船、长空雄鹰、江中游鱼等最能体现长沙秋色的典型景物作点,用“万类”概括面,从视线的转换,色彩、形态、动态的变化等方面描绘湘江秋色的多姿多彩。(2)运用了许多富有表现力的词语。如表动态的有:“染”,写秋色之深;“争”,写行船之奋;“击”,写雄鹰之健;“翔”,写游鱼之乐。表色彩的有:“红”,写叶色之浓;“碧”,写江水之色。表程度的有:“遍”,写秋色之广;“漫”,写江面之阔;“透”,写水体之清。表数量的有:“万”,写山峰之多;“层”,写枫林之茂;“百”,写船只之多。王国维说:“以我观物,故物皆著我之色彩。”在青年革命家毛泽东眼中,秋呈现出一种色彩斑斓、生机勃勃的美,一种催人奋进、给人力量的美。

作者描写这幅秋景图是为了抒情的需要。面对这生机勃勃的大千世界,自然激起万千思绪,发出“谁主沉浮”的询问,词作的思想感情升华到一个新的高度。透过“大自然”的盛衰枯荣由谁掌控,国家前途命运由谁主宰的询问,表现了诗人博大的胸怀和凌云壮志。

问题 2 词的下阕开头写道:“携来百侣曾游。忆往昔峥嵘岁月稠。”这两句在全词结构上的作用是什么呢?



词句在结构上起到过渡的作用,由上阕的写景过渡到下阕的抒情。一般地,分上、下两阕的词,其下阕首句又称“过片”,在词中起承接过渡作用。词的上、下阕写法上也有分工,常常上阕写景,下阕抒情,因此填词时非常注重过片,既不能明粘,又不能全脱。本词上阕写独立寒秋、故地重游而看到的景色,自然而然想到以前与“同学”一起来游的情景,于是过渡到对往昔生活及“同学少年”的回忆中,过渡自然,衔接巧妙。

问题 3 词的结尾处“曾记否，到中流击水，浪遏飞舟”几句有什么深刻含意？



这几句写回忆当年在湘江游泳的情景，大意是：“还记得吗？当年我们一同到江心游泳，尽管风浪巨大，连行船也很困难，但我们这些人以同汹涌的急流拼搏为快乐。”这里以设问句结尾，实际上是对上阕“问苍茫大地，谁主沉浮”的巧妙回答，形象地表达了一代革命青年的凌云壮志以及在时代的洪流里乘风破浪，鼓棹前进，立誓以振兴中华为己任的气概豪情。

问题 4 本词意象鲜明，感情充沛。请探究：诗人的思想感情和诗歌的意象是如何统一的？



探究思路

诗人选择了秋山的红叶和秋水的碧波来加以描写，因为这些物象能够寄托革命的激情；又选择了“鹰击长空，鱼翔浅底”加以描绘，反映了诗人追求自由解放的愿望。突出写“浪遏飞舟”的情景，显示了诗人不怕艰难、勇往直前的大无畏的英雄气概。



一、方法点拨

对于这类体裁的作品，我们应加强诵读练习，在有感情地诵读中加深对作品的理解。同时要尽可能把握好意象与情感的关系。赏析这首词，我们就应从它的遣词造句和意象营造入手，进而体会它的境界、气势，领略词作所蕴涵的哲理，欣赏到词作的壮美精髓。

二、赏析要点

1. 整体把握这首词的宏大气象与意境

词的上阕，勾勒出无比壮美、充满生气、气象宏大的秋天图画。首三句“独立寒秋，湘江北去，橘子洲头”，好似猛地推出的电影特写镜头：我站在橘子洲头，被清寒凝重的氛围所笼罩，脚下是向北流去的湘江。既点明了时节、地点和环境，又为下文的描写作了非常自然的铺垫。以下七句由“看”字领起，连贯直下，一气呵成。远望：万山红遍；近看：漫江碧透；仰视：鹰击长空；俯察：鱼翔浅底。远近高低，全收眼底。这是一幅充满了强烈动感、强劲力度、浓烈色彩的立体的秋色图。这是主客观的统一，更是独抒性灵的个性色彩的浓烈铺染！一“击”一“翔”，充盈着剧变之动、拼搏之力。眩目的秋色也化静为动，透露出顽强的生命动力。首先是程度之深：山红是“红遍”，江碧是“碧透”；其次是数量之多：山以万计，林以层数，舸以百论；第三是情绪之烈：红绿两种颜色争辉，船只竞相前进，鹰与鹰较量，甚至连水里的鱼也要与雄鹰比试。当然，这是词人将自己的激情注入万物，使笔下的景物染上了作者的个性色彩。特别是“万类霜天竞自由”一句，化实为虚，兼类而及，将意境升华为深邃莫测却又生生不息的宇宙意识，闪射出哲理的光辉。走笔至此，作者的笔锋陡然一转，化景物为情思：“怅寥廓，问苍茫大地，谁主沉浮？”这个问题毛泽东想了，也问了，这是“天问”，是主宰历史命运的世纪之问。

下阕以“忆往昔”从“今日之游”转到回忆“昔日之游”。长沙，在词人的人生旅程中，是社会生活的初始舞台，又是革命斗争的壮丽舞台。“峥嵘岁月稠”正是对昔日学习、战斗经

历的高度艺术概括。词人的注意力不在游戏山水，而在对历史使命的指点，在对当时革命形势的判断，对中国革命领导权等问题的思考。在忆起往昔岁月时，感情之水顿时形成了拍天的江潮。接下来是以“恰”字引起的七个短句，“恰同学少年，风华正茂；书生意气，挥斥方遒。指点江山，激扬文字”，随着词句的展开，情感越来越激越，迸出了一句惊天动地、振聋发聩的强音：“粪土当年万户侯。”读到这里，我们不难看出词人的气概多么的豪迈，气势多么的磅礴。而词的结尾则意味深长，“曾记否，到中流击水，浪遏飞舟？”这一问句，呼应了上阕的一问，也回答了上阕的问题：正是这些“到中流击水”的英豪，代表着“主沉浮”的新生力量。全词至此，令人思索不已，回味无穷。

历代文人对秋的描述大多是悲秋、伤秋的意蕴，至刘禹锡的《秋词二首》唱出了新意：“自古逢秋悲寂寥，我言秋日胜春朝。晴空一鹤排云上，便引诗情到碧霄。”然而相形之下，毛泽东这首词更加壮美、阔大。他不仅写了秋色秋韵，更揭示了秋力秋魂。纵观全词就足以看出毛泽东学古不泥古，继承更超越的禀赋和情怀。

2. 了解本词在写法上的突出特点

(1)写乐景，抒豪情。从词中可以感受到，作者虽然写的是寒秋景物，却毫无过去一般旧诗词里的那种肃杀、感伤的“悲秋”情调，诗人的情绪是激昂的，笔下的秋景是活泼的、美好的、充满生机的。写秋色明媚、山河壮丽，越发让人感到人民应该主宰自己的土地；写同学少年、意气风发，越发感到自己肩负革命使命的重大。诗人正是从中突出了强烈的时代精神和青年革命家的历史使命感。当然，这里面也含有热爱祖国壮丽河山的感情。

(2)运用了对比手法。词中含有多种对比，使描绘的形象鲜明。如“万山红遍”与“漫江碧透”主要是颜色的对比；“鹰击长空”与“鱼翔浅底”，“指点江山”与“激扬文字”主要是动态的对比；“同学少年”与“万户侯”是明比；“万类霜天竞自由”与人民的被压迫（未在词中点明）是暗含的对比。

(3)语言极富表现力。本词用语精当、形象，极富表现力。如“万”字写出了山之多，“遍”字写出了红之广，“漫”字写出了江水溢满之状，“争”字活现出千帆竞发的热闹场面。用“击”而不用“飞”，准确地形容出雄鹰的矫健英姿；用“翔”而不用“游”，精当地描绘出游鱼在水中轻快自如、像鸟一样盘旋的神态。

三、赏析探究

阅读《沁园春·长沙》一词，回答下面的问题。

1. 本词有没有“词眼”？如果有，请指出来。

指点迷津：阅读诗词应该具有一双“慧眼”，能找出诗词的关键所在。“慧眼”的形成源于学识的积累和长期的能力训练。“谁主沉浮”四字最能体现毛泽东以天下为己任的伟大抱负，是全词的关键所在。

答案：“谁主沉浮”四字是词眼。

2. 对毛泽东的词《沁园春·长沙》分析有错误的一项是……………（ ）

A.《沁园春·长沙》开头三句点明了时令、地点及特定的情景，突出了诗人卓然独立、深沉思索的形象。

B. 上阕的一个“看”字，引领了“万山红遍”到“万类霜天竞自由”几句，从山上、江中、天空、水底四个方面描绘了春天的绚丽景色。



C. “怅寥廓，问苍茫大地，谁主沉浮？”三句写诗人联想社会的动荡和黑暗，油然而起“怅”的思绪，并提出了国家的前途命运由谁主宰的问题。

D. 下阕以“忆”总领八句，追忆了往昔岁月，抒发了诗人以天下为己任的伟大抱负。

指点迷津：B项说“从山上、江中、天空、水底四个方面描绘了春天的绚丽景色”有误，应是“秋天”。

答案：B

3. 在我国文学史上，写秋天的诗词不计其数。然而，许多诗词的调子都是悲秋、伤秋的。下面诗句中与《沁园春·长沙》的意境、格调相近的一项是……………（ ）

A. 金井梧桐秋叶黄，珠帘不卷夜来霜。（王昌龄）

B. 月落乌啼霜满天，江枫渔火对愁眠。（张继）

C. 秋月颜色冰，老客志气单。（孟郊）

D. 停车坐爱枫林晚，霜叶红于二月花。（杜牧）

指点迷津：A项烘托萧瑟冷寂的气氛。B项表现水乡秋夜的幽静凄冷和羁旅者的孤独。C项秋月的颜色冰冷，寒气森森，使人感到孤独伤感。前三句都把秋天写得很悲凉，烘托萧瑟冷寂的气氛，表现作者的孤独和伤感。只有杜牧的“霜叶红于二月花”将经霜的红叶比成春花，表现出秋林的美丽和对它的喜爱，意境和本词中的“看万山红遍，层林尽染”基本相同。

答案：D



基础达标

44

下列词语中加点字的读音完全正确的一项是……………（ ）

A. 百舸(kě)

温驯(xùn)

蜚声中外(fēi)

B. 歆羡(xīn)

寥廓(guò)

方枘圆凿(tuì)

C. 蛊惑(gǔ)

氛围(fēn)

挥斥方遒(qiú)

D. 巾幗(zé)

梦魇(yǎn)

风光旖旎(qǐ)

下列各句中加点词语的解释，不正确的一项是……………（ ）

A. 鱼翔浅底

翔：翱翔。

B. 谁主沉浮

主：主宰。

C. 万类霜天竞自由

竞：竞相。

D. 粪土当年万户侯

粪土：以……为粪土。

下面关于文学常识的表述有误的一项是……………（ ）

A. 词是我国古代的诗体，它可配乐演唱，句式长短不一，又名长短句、曲子词、乐府等。

- B. “沁园春”是词牌名,它规定了一首词的字数、平仄、押韵等。“长沙”是词的标题,它揭示词的内容。
- C. 按字数的多少,词可分为小令、中调和长调。以是否分段来划分,词又有单调、双调、三调、四调的区别。
- D. 毛泽东常用旧体诗的形式来反映现代生活和思想感情。这类诗歌仍属古典诗歌。
- 下列诗句朗读节奏有错误的一项是…………… ()
- A. 问/苍茫/大地,谁主/沉浮
- B. 携来/百侣/曾游。忆/往昔/峥嵘岁月/稠
- C. 指点/江山,激扬/文字,粪土/当年/万户侯
- D. 看/万山/红遍,层林/尽染

根据下面的提示,用课文中的原句填空。

《沁园春·长沙》一词借景抒情:上阕因眼前“_____”的景象而想及祖国的沉浮;下阕追念当年“_____”的豪情,以及“_____”的勇气和力量,表现了青年时代的革命精神和远大抱负。

二、填空。

整个中国诗歌可以分为古代诗歌和现代诗歌,而古代诗歌又分为古体诗和近体诗,其中古体诗有以下一些形式:_____、_____、_____、_____、_____、_____ ;而近体诗主要有律诗和绝句两种形式。其中律诗又分为_____、_____ ;绝句又分为_____、_____。律诗一般分为四联,即:_____、_____、_____、_____ ;其中_____、_____要 对偶。



(一)阅读下面一首词,回答后面的问题。

水调歌头 游泳

毛泽东

才饮长江水,又食武昌鱼。万里长江横渡,极目楚天舒。不管风吹浪打,胜似闲庭信步,今日得宽馥。子在川上曰:逝者如斯夫! 风樯动,龟蛇静,起宏图。一桥飞架南北,天堑变通途。更立西江石壁,截断巫山云雨,高峡出平湖。神女应无恙,当惊世界殊。

一九五六年六月

- 下面对诗句的解说不恰当的一项是…………… ()
- A. “万里”和“极目”两句表现了诗人宏伟的气魄和开阔的胸怀。
- B. “不管”和“胜似”两句,运用了对比的手法,进一步表现在风浪中游泳的轻松自如,抒发了迎击风浪,急流勇进的革命精神。
- C. “子在川上曰”的“子”即指诗人自己,他在感叹:“多么美好的滚滚长江啊!逝去的光阴像这流水一样啊!”
- D. 下阕结尾联想到“神女”,运用了衬托的手法,赞颂社会主义建设的伟大成就和光辉情景。

对这首词内容的分析,不正确的一项是……………()

- A. 诗人通过写在长江中游泳的感受,抒发了迎着大风大浪前进的革命豪情,讴歌了我国人民改造山河,建设祖国的伟大业绩。
- B. 诗人在这首词中,引用古语揭示事物发展的规律,借用神话歌颂祖国的变化。
- C. 词的上阕写游泳,下阕写改造长江的宏伟图景。
- D. “神女应无恙,当惊世界殊”中的“神女”即巫山神女,作者希望巫山神女健在,也来分享社会主义的成果。

(二) 阅读下面的诗句,回答后面的问题。

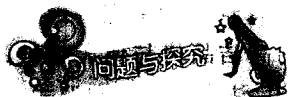
瀑布联句

千岩万壑不辞劳,远看方知出处高。(香禅师)

溪涧岂能留得住,终归大海作波涛。(李忱)

诗以言志,说说:香禅师和李忱(唐宣宗)的诗句各表达了什么志向?它们有什么共同之处?

2 离骚



问题 | “楚辞”是一种什么样的文学样式?《离骚》是一首什么样的作品?请你查资料,试着对这些问题加以探究。



“楚辞”这一名称最早见于西汉前期,是战国时期楚国诗人屈原所创造的一种诗歌样式。它是源于中国江淮流域楚地的歌谣,撷取民间文学特别是楚声歌曲的新形式,把《诗经》三百篇特别是“雅”“颂”中的古板的四言方体诗改为参差不齐、长短不拘的骚体诗,建立了一种诗歌的新体裁,标志着我国文学史上诗歌的新发展,是《诗经》以后的一次诗体大解放。主要作者有屈原、宋玉、景差、唐勒等人。主要的作品有屈原的《离骚》《九歌》《天问》,宋玉的《九辩》等。

《离骚》是屈原的代表作品,是他的思想结晶,是他政治失败后用血和泪写成的扣人心弦的抒发忧国之思的作品。作品反映出屈原一生都在寻求爱国真理并为之奋斗不息。全诗 372 句,是我国古典文学中最长的一首政治抒情诗,是“可与日月争光”的一篇浪漫主义杰作,也是“楚辞”体的代表作品,它在我国文学史上具有极其重要的地位。人们常把“风”(《诗经》)“骚”并称。

思考 课文的思路和结构是怎样的?



课文节选部分共分为 6 节 52 句,通过比喻、象征、比较、对照及夹叙夹议手法的运用,表现了屈原志洁行高、执著追求的精神。这部分先从自己的政治理想和政治遭遇写起,然后再否决自己退隐独善的闪念,表明自己决不变更的爱国热情。课文 1~3 节作者自述受屈遭贬的原因,表示不愿同流合污。4~6 节表现作者追求美政、九死未悔的高尚节操,抒发忧国忧民、献身理想的爱国感情。

思考 《离骚》中的抒情主人公是怎样一种形象?



《离骚》为我们塑造了屈原这一高大的抒情主人公形象。首先,他有着鲜明的外部形象特征。“高余冠之岌岌兮,长余佩之陆离。”“制芰荷以为衣兮,集芙蓉以为裳。”其次,他具有鲜明的思想性格:(1)他是一位进步的政治改革家,主张法治(“规矩”“绳墨”),主张举贤授能;(2)他主张美政,重视人民的利益和人民的作用(“哀民生之多艰”“怨灵修之浩荡兮,终不察夫民心”),反对统治者的荒淫暴虐和臣子的追逐私利;(3)他追求真理,坚强不屈(“亦余心之所善兮,虽九死其犹未悔”“虽体解吾犹未变兮,岂余心之可惩”)。这个形象,是中华民族高洁情操的集中体现,是两千多年来无数仁人志士品格与行为的模范。



课文是节选,内容相对独立集中,阅读时应注意从全诗的整体背景出发来理解,注意屈原善以香草美人来类比寄托的抒情特点,在诗歌中体会诗人的高洁品格与伟大精神。此外作为一种新的对后世影响深远的诗体,我们应当在诵读过程中,注意它语言和形式上的特点。

1. 理解《离骚》的思想性与艺术性

《离骚》是一首充满激情的政治抒情诗,以纵恣的文笔,表达了强烈而激荡的情感,句句都渗透和体现出了这种为祖国矢志献身的深沉思想和悲壮美。诗人屈原的命运既是独特的,又是普遍的;既是他个性的悲剧,又是他那个时代和人民的悲剧。《离骚》中所体现的代表先进社会力量的美好理想和崇高的人格以及追求理想不屈不挠的求索精神,冲破了阶级和时代的局限,获得了更高的价值。因为美丽的东西的毁灭,是那高标独立的个性在现实关系的发展中所必然遭遇的悲剧命运,而今天仍以它的悲壮美震撼着后来人的心扉。其实《离骚》在政治上的意义和文学上的意义远盛于此。

《离骚》在表现方式上完全采用了浪漫主义的方法；不仅运用了神话、传说材料，也大量运用了比兴手法，以花草、禽鸟寄托情意，而诗人采用的比喻象征中对喻体的调遣，又基于传统文化的底蕴，因而总给人以言有尽而意无穷之感。《离骚》诗体具有开创性，它对后世诗歌的影响极其深远，历几千年而不衰。

2. 了解《离骚》在语言及形式上的特色

《离骚》的语言是相当美的。首先，大量运用了比喻象征的手法。如以采摘香草喻加强自身修养，佩戴香草喻保持修洁等。其次，运用了不少香花、香草的名称来象征性地表现政治的、思想意识方面的比较抽象的概念，不仅使作品含蓄，长于韵味，而且从直觉上增加了作品的色彩美。再次，全诗以四句为一节，每节中又由两个用“兮”字连接的若连若断的上下句组成，加上固定的偶句韵，使全诗一直在回环往复的旋律中进行，具有很强的节奏感。此外，还运用了对偶的修辞手法。

三、赏析探究

阅读下文，回答后面的问题。

长太息以掩涕兮，哀民生之多艰。余虽好修姱以鞿羸兮，鞿朝谇而夕替。既替余以蕙纒兮，又申之以揽茝。亦余心之所善兮，虽九死其犹未悔。

怨灵修之浩荡兮，终不察夫民心。众女嫉余之蛾眉兮，谣诼谓余以善淫！固时俗之工巧兮，偃规矩而改错。背绳墨以追曲兮，竞周容以为度。

忼郁邑余侘傺兮，吾独穷困乎此时也！宁溘死以流亡兮，余不忍为此态也！鸷鸟之不群兮，自前世而固然。何方圜之能周兮？夫孰异道而相安？屈心而抑志兮，忍尤而攘诼。伏清白以死直兮，固前圣之所厚。

1. 下列各句中，加点字的解释全都正确的一项是……………（ ）

- A. 鞿朝谇而夕替(谏诤) 固时俗之工巧兮(善于)
 B. 既替余以蕙纒兮(贬斥) 虽九死其犹未悔(虽然)
 C. 竞周容以为度(法度) 鸷鸟之不群兮(众多)
 D. 吾独穷困乎此时也(孤独) 忍尤而攘诼(尤其)

指点迷津：B项“虽”意为“即使”；C项“群”意为“合群”；D项“尤”意为“罪过”。

答案：A

2. 下列各句中，“以”字用法相同的一项是……………（ ）

- ①又申之以揽茝 ②谣诼谓余以善淫 ③伏清白以死直兮 ④既替余以蕙纒兮
 A. ①③ B. ②④ C. ③④ D. ②③

指点迷津：①④中的“以”可解释为“因为”，②③中的“以”为连词，表目的。

答案：D

3. 下列各句中加点词语的意义与现代汉语基本相同的一项是……………（ ）

- A. 怨灵修之浩荡兮 B. 偃规矩而改错
 C. 宁溘死以流亡兮 D. 伏清白以死直兮

指点迷津：A项“浩荡”意为“荒唐”；B项“改错”意为“改变措施”；C项“流亡”意为“随流水而消逝”。

答案：D

4. 下列对课文的理解不正确的一项是 ()

- A. 作者在诗中自述了自己受屈遭贬的原因,并表明了不愿同流合污的心迹。
- B. 作者认为“民生多艰”的主要责任在国君,君心荒唐才使小人有可乘之机。
- C. 对人民生活艰难诗人表示同情,并表达了他忧国忧民的博大情怀。

D. 作者对楚国的腐败政治和黑暗势力作了无情的揭露和斥责,并表示自己要修身洁行,决不妥协。

指点迷津: B. “作者认为‘民生多艰’的主要责任在国君”这种说法不正确。在诗中屈原以“长太息以掩涕兮,哀民生之多艰”“怨灵修之浩荡兮,终不察夫民心”,表达了自己不被任用,理想难以实现的怨恨,但由于诗人受时代和阶级的局限,他对君王依然有依托之情。

答案 B



下列各组词语中,读音有错误的一项是 ()

- | | | | |
|------------|---------|----------|---------|
| A. 婞(kuā) | 饨(tún) | 诟(gòu) | 芰(jì) |
| B. 谗(chàn) | 溘(hè) | 圜(yuán) | 逐(zhuó) |
| C. 鞿(jiǎn) | 鞿(jī) | 纒(xiāng) | 岌(jí) |
| D. 鸷(zhì) | 菑(chǎi) | 偃(miǎn) | 僚(chì) |

下列各句中,对加点词语的解释不正确的一项是 ()

- A. 长太息以掩涕兮 涕:哭泣。
- B. 虽九死其犹未悔 虽:即使。
- C. 伏清白以死直兮 死:为……而死。
- D. 余独好修以为常 修:美好。

下列各句中,都含通假字的一项是 ()

- ①偃规矩而改错 ②鞿朝谗而夕替 ③延伫乎吾将反 ④进不入以离尤兮 ⑤芳菲非其弥章
- ⑥饨郁邑余侘傺兮 ⑦伏清白以死直兮 ⑧何方圜之能周兮
- A. ①③④⑦ B. ②④⑤⑧ C. ①③④⑥ D. ②⑤⑥⑦

对下列语句的理解有错误的一项是 ()

- A. 亦余心之所善兮,虽九死其犹未悔。

只要是我心中所向往喜欢的,即使死去九次也不会后悔。这一句表明屈原志向不改,坚贞不屈,真可说是一条铁骨铮铮的汉子。

- B. 怨灵修之浩荡兮,终不察夫民心。

怨恨君王荒唐啊,始终不能理解劳苦大众的心思。本句道出了作为政治家和诗人

的屈原的苦闷和无奈。

C. 宁溘死以流亡兮，余不忍为此态也！

我宁愿突然死去如水流散，也不愿装这种世俗嘴脸。诗人虽遭“众女嫉”，虽“独穷困”，但也不愿改变自己而宁愿突然死去。再一次表示他意志坚强。

D. 虽体解吾犹未变兮，岂余心之可惩？

即使肢体分解也不会改变，难道我的心志是可以挫败的吗？本句表现出了诗人的自勉之严、自决之勇，感情更加深沉，意志更加坚定，令人感慨万分。

下列有关文学常识的说法不正确的一项是 …………… ()

A. 屈原是我国战国时期的伟大的爱国主义诗人，他曾担任过楚国的左徒和三闾大夫。

B. 《楚辞》是屈原的诗歌总集，由西汉刘向编辑，东汉王逸作章句。

C. 《离骚》是《楚辞》中的代表作品，共三百七十多句，是我国古代最长的政治抒情诗。

D. 后世将一种运用楚地的诗歌形式、方言声韵，描写楚地风土人情，具有浓厚地方色彩的诗体称之为“楚辞体”或“骚体”。

按照下面的提示默写课文。

(1) 表现作者热爱祖国、忧国忧民的诗句是哪一句？

(2) 表现诗人意志坚定、坚持真理、献身理想的是哪一句？



阅读下文，回答后面的问题。

渔父

屈原至于江滨，被发行吟泽畔，颜色憔悴，形容枯槁。渔父见而问之曰：“子非三闾大夫欤？何故而至此？”屈原曰：“举世浑浊而我独清，众人皆醉而我独醒，是以见放。”渔父曰：“夫圣人者，不凝滞于物而能与世推移。举世浑浊，何不随其流而扬其波？众人皆醉，何不铺其糟而啜其醪？何故怀瑾握瑜而自令见放为？”屈原曰：“吾闻之，新沐者必弹冠，新浴者必振衣，人又谁能以身之察察，受物之汶汶者乎？宁赴常流而葬乎江鱼腹中耳，又安能以皓皓之白而蒙世俗之溷溷乎？”渔父莞尔而笑，鼓波而去，乃歌曰：“沧浪之水清兮，可以濯吾缨；沧浪之水浊兮，可以濯吾足。”遂去，不复与言。

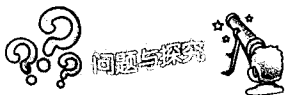
对屈原“被发行吟泽畔，颜色憔悴，形容枯槁”的原因，屈原和渔父的看法分别是什么？

屈原用“新沐者必弹冠，新浴者必振衣”来说明什么？

渔父用“沧浪之水”的比喻来说明什么？

你对屈原和渔父的一番对话有什么看法？请简要说明。

梦游天姥吟留别



问题：作者在诗中着力描写了一个梦境。那么，诗中所写梦境的描写方式及梦境与作者所要表达的思想感情的联系是怎样的？



诗人写梦境是按开始、发展、高潮的顺序来写的。先写梦的开始，次写登山所见所闻，再写仙境的出现，而最后才是仙人盛会，这是梦境的高潮。入梦缘由→梦游历程→梦中仙境→梦醒时分→醒梦留别，这是行文的思路，也就是情节线索。

梦当然是虚无飘渺的，但梦境中寄托着诗人的理想与感慨。作者在梦境中，表现了一个自由、快乐的极乐世界，与现实的丑恶形成鲜明对比。作者因为在现实中不愿对权贵卑躬屈膝，而受排挤，政治理想破灭，通过梦境，李白表现了他追求自由，对污秽的现实极度厌恶的思想感情。

问题：李白为什么独选天姥为梦游之地？诗中的天姥山就是现实中的天姥山吗？



“海客谈瀛洲，烟涛微茫信难求；越人语天姥，云霞明灭或可睹。”诗一开始先说古代传说中的海外仙境——瀛洲，虚无缥缈，不可寻求；而现实中的天姥山在浮云彩霞中时隐时现，真是胜似仙境。以虚衬实，突出了天姥胜景，暗蕴着诗人对天姥山的向往，写得富有神奇色彩，引人入胜。

入胜。

天姥山临近剡溪，传说登山的人听到过仙人天姥的歌唱，因此得名。天姥山与天台山相对，峰峦峭峙，仰望如在天表，冥茫如堕仙境，容易引起游者的幻觉。浙东山水是李白青年时代就向往的地方，初出川时曾说“此行不为鲈鱼鲙，自爱名山入剡中”。入翰林前曾不止一次往游，他对这里的山水不但非常热爱，也是非常熟悉的。

天姥山号称奇绝，是越东灵秀之地。但比之其他崇山峻岭如我国的五大名山——五岳，在人们心目中的地位仍有小巫见大巫之别，可是李白却在诗中夸说它“势拔五岳掩赤城”，比五岳还更挺拔。有名的天台山则倾斜着如拜倒在天姥的足下一样。这个天姥山，被写得耸立天外，直插云霄，巍巍然非同凡比。这座梦中的天姥山，应该说是李白平生所经历的奇山峻岭的幻影，它是现实中的天姥山在李白笔下夸大了的影子。

问题：诗歌中，诗人为我们展现了一个怎样的梦幻境界？



诗人进入了梦幻之中，仿佛在月夜清光的照射下，飞渡过明镜一样的镜湖。明月把他的影子映照在镜湖之上，又送他降落在谢灵运当年曾经歇宿过的地方。他穿上谢灵运当年特制的木屐，登上谢公当年曾经攀登过的石径——青云梯。只见：“半壁见海日，空中闻天鸡。千岩万转路不定，迷花倚石忽已暝。熊咆龙吟殷岩泉，栗深林兮惊层巅。云青青兮欲雨，水澹澹兮生烟。”继飞渡而写山中所见，石径盘旋，深山中光线幽暗，看到海日升空，天鸡高唱，这本是一片曙色；却又于山花迷人、倚石暂憩之中，忽觉暮色降临，旦暮之变何其倏忽。暮色中熊咆龙吟，震响于山谷之间，深林为之战栗，层巅为之惊动。烟、水、青云都满含阴郁，与诗人的情感，协成一体，形成统一的氛围。前面是浪漫主义地描写天姥山，既高且奇；这里又是浪漫主义地抒情，既深且远。这奇异的境界，已经使人够惊骇的了，但诗人并未到此止步，而诗境却由迷离转入奇异，全诗也随之进入高潮。在令人惊悚不已的幽深暮色之中，霎时间“丘峦崩摧”，一个神仙世界“訇然中开”，“青冥浩荡不见底，日月照耀金银台。霓为衣兮风为马，云之君兮纷纷而来下”。洞天福地，于此出现。“云之君”披彩虹为衣，驱长风为马，虎为之鼓瑟，鸾为之驾车，皆受命于诗人之笔，奔赴仙山的盛会来了。这是多么盛大而热烈的场面。“仙之人兮列如麻”！群仙好像列队迎接诗人的到来。金台、银台与日月交相辉映，景色壮丽，异彩缤纷，何等的惊心动魄，光耀夺人！仙山的盛会正是人世间生活的反映。这里除了有他长期漫游经历过的万壑千山的印象、古代传说、屈原诗歌的启发与影响，也有长安三年宫廷生活的印迹。这一切通过浪漫主义的非凡想象凝聚在一起，才有这般辉煌灿烂、气象万千的描绘。