

New Outlook of Ancient Tea Horse Road



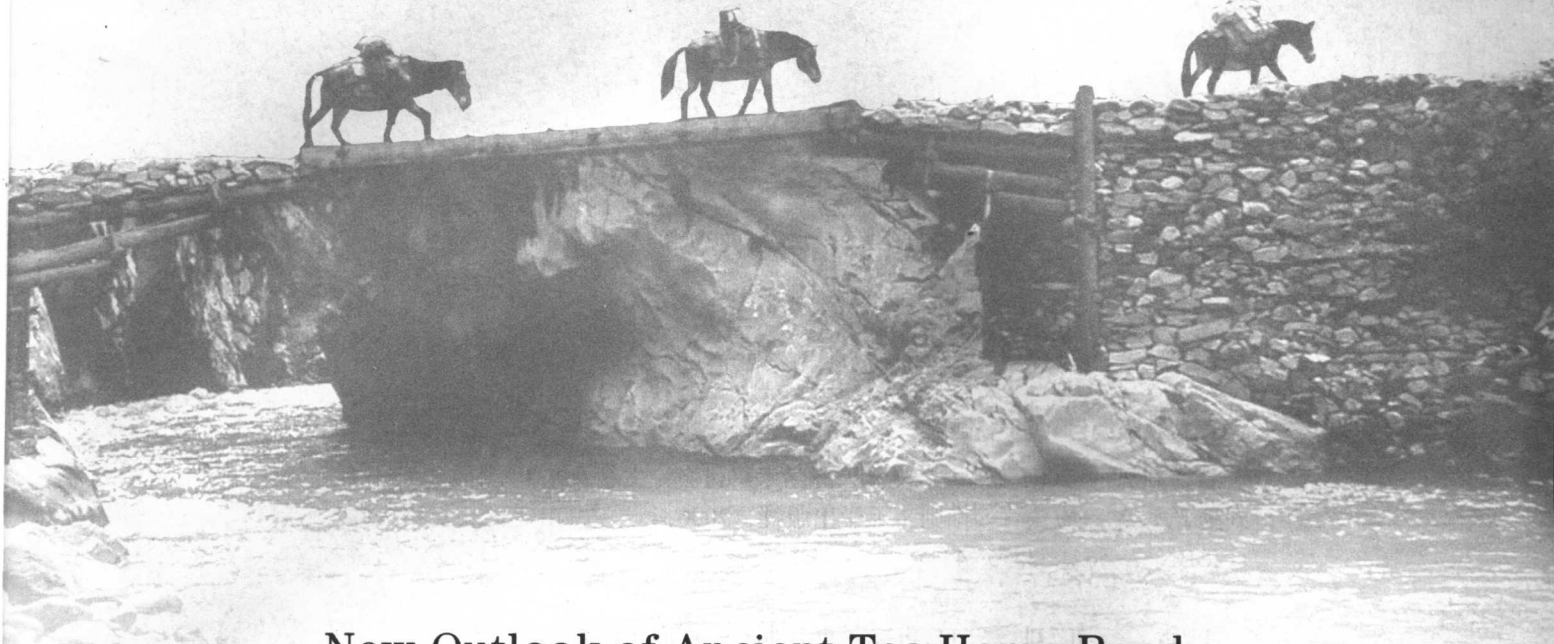
古道新识

— 2006 茶马古道文化国际学术研讨会论文集

— Paper Collection of 2006 International Symposium of Ancient Tea Horse Road Culture

刘勤晋 主编

西南师范大学出版社



New Outlook of Ancient Tea Horse Road

古道新风

— 2006 茶马古道文化国际学术研讨会论文集

— Paper Collection of 2006 International Symposium of Ancient Tea Horse Road Culture

刘勤晋 主编

西南师范大学出版社

图书在版编目 (CIP) 数据

古道新风——2006茶马古道文化国际学术研讨会论文集/
刘勤晋主编. —重庆: 西南师范大学出版社, 2006.4
ISBN 7-5621-3575-4

I. 古... II. 刘... III. 古道—西南地区—国际学术会
议—文集 IV. K928.6 - 53

中国版本图书馆 CIP 数据核字(2006)第 024936 号

古道新风

——2006 茶马古道文化国际学术研讨会论文集

刘勤晋 主编

责任编辑: 郑持军 李 玲

装帧设计: 谭 玺

封面题字: 骆凡凡

出版发行: 西南师范大学出版社

[http:// www.xscbs.com](http://www.xscbs.com)

(重庆·北碚 邮编 400715)

印 刷: 重庆科情印务有限公司

开 本: 889mm × 1194mm 1/16

印 张: 12

插 页: 20

字 数: 363 千字

版 次: 2006 年 4 月 第 1 版

印 次: 2006 年 4 月 第 1 次印刷

书 号: ISBN 7-5621-3575-4/G · 2260

定 价: 80.00 元

编委会

主 编：刘勤晋（西南大学教授，本届组委会副主任）

副主编：程启坤（中国国际茶文化研究会副会长、教授、组委会副主任）

任新建（四川省藏学研究中心主任、研究员、组委会委员）

冯明珠（台北故宫博物院研究员）

李远毅（西南师范大学出版社总编辑）

编 委：木霁弘（云南大学教授、组委会委员）

刘勤晋（西南大学教授、组委会副主任）

孙官生（云南茶马古道研究会会长）

任新建（四川省藏学研究中心主任、组委会委员）

冯明珠（台北故宫博物院研究员）

李远毅（西南师范大学出版社总编辑）

贾大泉（四川省社会科学院历史研究所研究员）

施兆鹏（湖南农业大学教授）

郭昌平（四川省甘孜藏族自治州宣传部部长）

姉琦有峯（日本北海道煎茶道家元、组委会委员）

诺吉·洛桑嘉措（《西藏人文地理》杂志社主编）

康法善（韩国《茶道》杂志社社长）

程启坤（中国国际茶文化研究会副会长、组委会副主任）

人·茶·路

——为 2006 茶马古道文化国际学术研讨会论文集作序

今天，凡是到西藏去的人，无论你是因公出差还是观光旅游，大多取道成渝至拉萨的空中航线。两千多公里距离，两个多小时的飞行便可抵达。但是，你可知道，古往今来有多少善男信女是五体投地，磕着数不胜数的等身长头，一路上饱经雨雪风霜，忍受饥渴和抵抗野兽侵袭，凭着一种意志与信念，一步一步走到拉萨的。他们从起点到终点最少也是半年以上。……此外，50年前的青藏、川藏、滇藏所谓“大路”，亦只是宽不过两三公尺的烂石小道。在这上面行走着由人力背夫、骡马和牦牛组成的商队，它们担负着内地与西藏进行“茶马贸易”和物资交流的重任，直到川藏、青藏公路通车以后……

在2004~2005年间，我校茶叶研究所刘勤晋教授和他领导的中、日、韩茶马古道学术文化考察队，在赴藏考察中就沿着这条古道前进，并多次与去拉萨朝圣的队伍同行。他们在路边交谈，在帐篷里一起喝茶或在寺庙里一同转经……藏传佛教独特的审美文化和信徒们的虔诚，使学者们心灵受到巨大的震撼，鼓舞着他们克服高山反应和道路崎岖之种种困难，走完了万里川藏茶马路，并由此而引发关于茶马古道缘起、演变及历史作用的大讨论。

半年多来，关于茶马古道文化的讨论引起国内外学者们的热烈响应：他们从史实出发，运用多学科、多视角的独特眼光与综合集成的方法为本次会议成功地描绘了“古道春秋”、“古道纵横”、“古道民生”、“古道文萃”以及“古道精神”等数十篇绝妙论述，并奉献百幅精美古道写真。现应大会组委会之约，由我校出版社集书出版，以飨读者。

总之，延续千年的茶马古道历史是一部内涵极为丰富的金书，而香巴拉奇特而美丽的风情又是一幅幅让人百看不厌的精美画卷。在第十一个五年规划开局的春天，在西部大开发深入而有序进行的大好形势下，我们用图文并茂的形式把这部集子奉献给您，希望得到您的珍爱和永远的支持。

西南大学校长、教授、博士生导师 王小佳



People · Tea · Road

— Preface to the *Collection of Papers Submitted to the 2006 International Symposium on the Ancient Tea Horse Road Culture*

by Wang Xiaojia

(President of Southwest University)

Nowadays, most people prefer to fly from Chongqing or Chengdu to Lhasa, when they travel to Tibet, either on business or for holiday. A flight of about two hours will cover a distance of more than 2000 kilometers. It is really convenient! But you may not know that ever since the Tang Dynasty, numerous Buddhist believers have been walking, or crawling, to Lhasa step by step, and each step is completed by a body-long kowtow with their bodies pressed against the ground. Braving wind and frost, enduring starvation and guarding against wild animals, they press on with a firm will and unswerving belief. The trek normally takes them half a year or more.... Additionally, 50 years ago the Qinghai-Tibet, Sichuan-Tibet, and Yunnan-Tibet “trunk roads” were no more than pebble paved paths about 3 meters in width. Along these paths trudged caravans of back porters, horses and yaks. They had been responsible for the “tea-horse trade” and commodity exchange between Tibet and the interior part of China until the opening of the Sichuan-Tibet and Qinghai-Tibet Highways in the 1950s.

In 2004 and 2005, an expedition group of scholars from China, Japan and Korea, headed by Professor Liu Qinjin from Tea Research Institute of China’s Southwest University studied the culture concerning the Sichuan-Tibet Ancient Tea Horse Road. Lots of times on their way to Lhasa, the scholars came across and went along with Buddhist pilgrims. They talked, drank tea together in tents and discussed sutra in monasteries.... The members of the expedition were greatly impressed by the unique aesthetic culture of Tibetan Buddhism and the godly devotion of its believers. Encouraged, they overcame various hardships during the trek and completed the journey of expedition. This trip also triggered a lively discussion about the origin, evolution and historic function of this road.

In the past half a year, a warm response to the discussion has come from scholars of China and other countries. Based on historic facts, dozens of thought-provoking papers have been contributed to the symposium accompanied by hundreds of excellent photographs. Required by the organizational committee of the symposium, the Southwest-China Normal University Press is now publishing the “Collection” and presents it as a gift to its readers.

In short, the thousand-year-long history of the Ancient Tea Horse Road is a gold mine and the gorgeous view of Shangri-La on the road is a beautiful landscape painting. In the first spring of the 11th five-year plan period, we offer you this book and hope that it will be appreciated.

目录

人·茶·路

王小佳

古道春秋

- | | |
|-------------------|--------------|
| 茶马古道与茶马古道文化 | 任新建 (1) |
| 茶马古道上的省思 | 冯明珠 (5) |
| 川藏古茶道形成过程 | 贾大泉 (14) |
| 中国最早的茶马古道——川甘、川青道 | 李家光 (17) |
| 云南普洱茶马古道研究 | 黄桂枢 (22) |
| 湖南黑茶史上的“甘引”与“陕引” | 施兆鹏 朱海燕 (28) |

古道纵横

- | | |
|-----------------------------|--------------|
| 从孔道大通到天竺通衢——考察川藏茶道纪实 | 刘勤晋 (33) |
| 塞北茶马驼道在华茶经济中的地位 | 阮逸明 (45) |
| 普洱茶与茶马古道 | 杨 凯 李晓梅 (51) |
| 南路边茶与西藏 | 杨绍淮 (54) |
| 茶马古道与鹤庆商帮 | 孙官生 (59) |
| 敢问路在何方——对南方丝绸之路(茶马古道)茶经段的推考 | 周安勇 (68) |

古道民生

- | | |
|------------------------|--------------|
| “康定锅庄”的由来及演变 | 郭昌平 (74) |
| 藏茶的起源和进化 | 李朝贵 李耕冬 (77) |
| 一代巨商邦达仓在芒康的兴衰 | 洛松次仁 (85) |
| 努力打造大香格里拉旅游品牌 大力发展昌都旅游 | 刘根柱 (88) |

川藏茶马古道上的四川边茶	齐桂年 (93)
从茶马古道谈“藏茶汉饮”	甘玉祥 (96)
茶马贸易之都——宜宾	颜泽文 唐 洪 刘盛龙 (99)

古道文萃

《交广印度两道考》所涉

茶马古道云南若干地名、文化之再考	木霁弘 杨海潮 (103)
日本“贡茶古道”初探	滕 军 (120)
茶马古道文化及其开发价值	张 楠 (125)
绚丽的民族文化大走廊——川藏茶马古道	蒋秀英 (131)
茶马古道文化考察纪行	姊琦有峯 (142)
西藏拉萨的甜茶馆现状及其社会作用	吉田步 (151)
通过红茶馆看西藏文化	古泽泰江 (157)
背夫“口溜子”	陈书谦 (159)

古道精神

茶马古道的产生及其历史作用	宋炳林 通嘎 刘树森 (162)
对佛教僧侣饮茶起源的探讨	康法善 (166)
韩国茶叶生产、消费的增长与良种开发	朴龙求 (170)
茶马古道上背夫的历史作用与现实意义	李锡东 (175)
康巴藏族茶俗及川藏茶道“背子”文化初探	汪海鹰 (179)

古道写真

Contents

Preface

by Wang Xiaojia

Ancient Tea Horse Road and Its Cultural Significance

by Ren Xinjian(1)

The Reflection on the Ancient Tea Horse Road

by Feng Mingzhu(5)

The Origin and Evolution of the Ancient Sichuan-Tibet Tea Horse Road

by Jia Daquan(14)

The Earliest Ancient Tea Horse Road in China — Chuan-Gan Road, Chuan-Qing road

by Li Jiaguang(17)

The Research on Yunnan-Pu er Ancient Tea Horse Road

by Huang Guishu(22)

“Ganyin” and “Shanyin” — The Tea Licence System of Hunan Dark Green Tea

by Shi Zhaopeng & Zhu Haiyan(28)

From Kong Road to Tianzhu Road — The On-the-spot Report on the Ancient Tea Horse Road

by Liu Qinjin(33)

The Status of North-China Tea-Horse Camel Road in the History of Tea Economy of China

by Ruan Yiming(45)

Pu er Tea and Ancient Tea Horse Road

by Yang Kai & Li Xiaomei(51)

South-China Border Tea and Tibet

by Yang Shaohuai(54)

Ancient Tea Horse Road and Trade Caravan in Heqing

by Sun Guansheng(59)

May I Ask Where the Road Is? — The Inference of Rongjing Section of South-China Silk Road

by Zhou Anyong(68)

The Origin and Evolution of Guo Zhuang in Kangding

by Guo Changping(74)

The Origin and Evolution of Tibetan Tea

by Li Chaogui & Li Gengdong(77)

The Rise and Decline of Bang-Da-Cang in Mangkang

by Luo Song Ci Ren(85)

- Promoting Brand Name of Shangri-La to Developing Tourist Industry in
Changdu
by Liu Genzhu(88)
- Sichuan Boader Tea of the Ancient Sichuan-Tibet Tea Horse Road
by Qi Guinian(93)
- A Glimpse of the Different Methods of Making Tea between Han and Tibetan
Nationalities along the Ancient Tea Horse Road
by Gan Yuxiang(96)
- Yibin — The Center of Tea-Horse Trade
by Yan Zewen, Tang Hong & Liu Shenglong(99)
- Place Names and Culture about Yunnan on Ancient Tea Horse Road Mentioned
in *Two Roads from China to India in 8th Century*
by Mu Jihong & Yang Haichao(103)
- The Preliminary Research on Japanese “Ancient Tribute Tea Road”
by Teng Jun(120)
- The Culture of Ancient Tea Horse Road and Its Value of Development
by Zhang Nan(125)
- Sichuan-Tibet Ancient Tea Horse Road: the Corridor of Colorful Nationalistic
Culture
by Jiang Xiuying(131)
- Cultural Expedition on Ancient Tea Horse Road
by Etsuto Alezak(142)
- Contemporary Situation of Sweetened Tea House in Lhasa and Its Social Effect
by Ayumi Yoshida(151)
- Probing into Tibetan Culture Through Black Tea House
by Hurusawa Taikuo(157)
- Ballads of Back-porters on Tea Horse Road
by Chen Shuqian(159)
- The Origin and Historical Function of Ancient Tea Horse Road
by Song Binlin, Tong Ga & Liu Shu Sen(162)
- The Origin of Buddhist Monks Habit of Drinking Tea
by Kang Fashan(166)
- Tea Breeding Researches in Korea
by Park Young-Goo(170)
- Back-porters on Ancient Tea Horse Road — Historical Function and Realistic
Significance
by Li Xidong(175)
- The Preliminary Research on Tibetan Tea Custom in Kangba and “Porter”
Culture of Sichuan-Tibet Tea Road
by Wang Haiying(179)

Postscript

by Liu Qinjin

古

道

春

秋

茶马古道与茶马古道文化

任新建

摘要：“茶马古道”一词，源于中国历史上的“茶马互市”。中国历史上由于藏区缺茶，内地缺马，曾实行以汉地之茶，交换藏区之马匹的贸易政策，彼此相济，互为补充。史称为“茶马互市”。由于这条道路最初是因“茶马互市”而兴起的，故称之为“茶马古道”。茶马古道的主要路线在川藏、滇藏和青藏之间。四川是中国边茶的主产地，又毗邻西藏，故川藏茶马古道开辟最早。茶马古道不仅是一条道路，更是一个历史文化的载体，沉淀着跨越千年的文化遗存，蕴含着极为丰富的文化内涵。

关键词：茶马古道 川藏 文化

“茶马古道”起于川、滇，穿越青藏高原，远达南亚次大陆，纵横数万里，上下两千年。无论从时间、空间上都堪与著名的“丝绸之路”媲美。但“茶马古道”作为一个学术专名和特殊的文化概念，是近二三十年的事。

20世纪80年代以来，由于改革开放大潮的推动，中国学术界对中外交通历史的研究进入一个新阶段，引发了对中国腹地通向边疆和外国之古道的发掘与研究热。于是在中国北方掀起“丝绸之路”的新考察研究热，在南方掀起了“海上丝绸之路”研究热，在中国西南，则兴起了“南方丝绸之路”的研究热。稍后，“茶马古道”的研究，也在云南率先兴起。90年代以后，随着旅游业的蓬勃发展，“茶马古道”作为内涵丰富又颇具神秘色彩的旅游吸引物，更引起了海内外人们的普遍兴趣。不久前一部名为《茶马古道》的电视连续剧在中央台热播，更使茶马古道走进千家万户百姓的视野。

为什么称之为“茶马古道”？其主要路线、文化内涵为何呢？目前众说纷纭，多有讹传。本文拟就此作一探讨。

一、“茶马古道”正名

“茶马古道”一词，源于中国历史上的“茶马互市”。中国历史上由于藏区缺茶，内地缺马，曾实行以汉地之茶，交换藏区之马匹的贸易政策，彼此相济，互为补充。史称为“茶马互市”。伴随“茶马互市”，汉藏贸易逐渐发展，彼此交易的货物，除茶和马外，还有内地的布匹、丝绸、糖盐、五金、百货和藏区的虫草、麝香、贝母、皮张、羊毛、黄金等土特产，形成青藏高原与内地之间全面地互通有无的贸易。伴随这一贸易的开展，无数的商旅、驮队、马帮、背夫为了运送货物，披荆

作者简介：任新建，四川省社会科学院研究员、四川省康藏研究中心秘书长。

荆棘，开辟出了一条条连通青藏高原与中国内地交通的道路。由于这条道路最初是因“茶马互市”而兴起的，故称之为“茶马古道”。

历史上的茶马古道并不只一条，而是一个庞大的交通网络。它是以川藏茶马古道、滇藏茶马古道和青藏茶马古道等三条大道为主线，辅以众多的支线、附线构成的道路系统。地跨川、滇、青、藏四区，外延达南亚、西亚、中亚和东南亚。

也许是因为茶马古道热首先从云南兴起，且滇藏茶马古道上主要行走的是马帮的缘故吧，目前，有不少文章把“茶马古道”说成是“历史上马帮驮茶所走的道路”，甚至说“所谓茶马古道，实际上就是一条地道的马帮之路”^①。这显然是不准确的。因为茶马互市是一种汉藏互动的贸易活动，走在茶马古道上的既有马帮，更有牦牛驮队，还有背夫、挑夫等；所运货物既有茶和汉地的百货，也有藏地的马和其他土特产。事实上，在三条茶马古道主干线上的商旅并不完全相同：在川藏茶马古道上，驮茶的并非马帮，而是背夫和牦牛驮队。历史上由雅州、黎州（汉源）运向藏区的茶，在打箭炉（康定）以东，主要靠人力背运，穿行在这条茶道上的主要是汉地的背夫；在打箭炉以西，是由牦牛驮运到藏区各地，走在这条道上的主角，是藏族牦牛驮队。在青藏茶马古道上，西宁以东，主要以骡车和马驮运；在西宁以西，主要靠牦牛驮队运输。只有在滇藏线上，才是以马帮驮运为主。

滇西北和川西高山峡谷地带，山路崎岖，林棘众多，在陡峭狭窄的羊肠小道上，只能靠人与马负运。滇西北素有以马驮运的习惯，故马帮成为茶马古道上的主角。茶运到西藏昌都后，大多数改成牦牛驮运；川西人多马少，人力贱，于是背夫成为雅州至打箭炉（康定）这段茶马古道上的主角。茶运至打箭炉后，便改由牦牛驮队运输了。

因此，如果要给茶马古道一个定义的话，那么，茶马古道就是历史上因“茶马互市”而开辟、随汉藏贸易发展而形成的商道。

二、茶马古道的主要路线

中国是茶的故乡和茶文化的发源地，我国各民族都有饮茶的习惯，但若以茶在生活中的重要地位而论，则以藏族为最。茶对藏族人来说就如阳光、空气一样，“一日不可或缺”。藏族谚语有“汉家饭饱腹，藏家茶饱肚”之说，足见茶在藏族日常生活中，比粮食更为重要。

藏族喜爱饮茶，主要是因为藏族所居的青藏高原地区，平均海拔3500米以上，高寒、缺氧、干燥；其膳食以糌粑、牛羊肉为主，缺少蔬菜。而茶叶中富含维生素、微量元素及单宁酸、茶碱等成分，具有清热、解毒、润燥、利尿等功能，可弥补其膳食结构的不足，正所谓“以其腥肉之食，非茶不消；青稞之热，非茶不解”。^②但藏族地方素不产茶，所需之茶全靠内地供给。而恰好毗邻的四川、云南等地是盛产茶叶之乡，于是2000多年来，四川、云南就成为藏区用茶的主要供应地。与此同时，藏区的藏马、牦牛和虫草、麝香等珍贵药材是中国内地奇缺极需之物，需要通过四川、云南和青海等地输入内地。茶马贸易因此最先从川藏、滇藏和青藏之间开始。

^①丁运苍：《茶马古道探源》，载光明日报网。

^②〔明〕谈修：《酒露漫录》。



青藏茶马古道是唐宋时期茶马互市的主道。由于当时所易之马主要来自青海和西藏，故茶马贸易主要经由此道。其主线即唐代开辟的“唐蕃古道”，路线是：东起关中地区，沿河西走廊，经过兰州、西宁、玉树，过金沙江，经昌都地区、那曲地区至拉萨(逻些)。

滇藏茶马古道，也早在唐代就已出现。近代以来，由于帝国主义染指，川藏纠纷连绵，川藏道时有梗阻^①。原先依靠川茶供应的藏区，不少改经滇藏道运输。抗战爆发后，滇藏道更成为中国与外交通的主要通道，穿越云贵高原和青藏高原，将这一古道延伸至印、缅等国。滇藏道的主线是：思茅→大理→丽江→中甸→德钦→芒康→左贡→昌都→拉萨。支线甚为繁多，对此云南学者已有深入考察研究。

四川是中国边茶的主产地，又毗邻西藏，故川藏茶马古道开辟最早，其间几经演变，特着重考辨：

(一) 早期的川藏茶马古道

四川是最早将茶叶作为商品进行贸易的地方，西汉人王褒在他所著的《僮约》中就有“武阳(今四川彭山县)买茶，杨氏担荷”的记载，说明茶市最迟在2000年前已经在成都附近出现。

据《史记》记载，西汉时期蜀郡的商人们常以本地特产与大渡河外的牦(旄)牛夷、邛、笮等部交换牦牛、笮、马等物。茶作为蜀之特产应也在交换物之中。其道史称“旄牛道”。路线是：由成都出发，经临邛(邛崃)、雅安、严道(荃经)，逾邛崃山的大相岭，经旄牛县(汉源)，过飞越岭、化林坪至沈村(西汉沈黎郡郡治地)，渡大渡河，经磨西，至木雅草原(今康定县新都桥、塔公一带，当时是旄牛王部中心)。这应该是最早的“茶马古道”。

(二) 唐宋时的川藏茶马古道

唐朝和宋朝均在大渡河以西的藏区设置100多个“羁縻州”，为与这些州的部落进行茶马互市，专门在黎(汉源)、雅(雅安)二州设立互市口岸。其路线分为两路：一路为黎州路，路线即上述的汉代“旄牛道”；一路为雅州路，路线为雅州→天全→泸定→鱼通→丹巴→道孚→甘孜→德格。由于此时青藏路是易马的主区，故此时川藏道的茶叶交易量相对较小。四川出产的茶，大部分调到熙河等地换马。

(三) 明清时的川藏茶马古道

明代西北不靖，“茶马互市”的重点从青藏道转到了川藏道。为了缩短运输距离，明太祖下令开辟了自碉门(天全)经岩州(今泸定岚安镇)至长河西(康定)的“碉门路”。并于岩州设卫，驻军以保护茶道畅通。成化六年(1470年)，又规定乌思藏(即卫藏)、朵甘思(即康巴藏区)各部朝贡必须从“四川路”来京，而当时朝贡队伍的一个重要任务就是买茶。这样，四川不仅是边茶的主要生产地，而且成为了“茶马互市”的最主要贸易区，建立有黎、雅、碉门、岩州、松潘五大茶市口岸，在川藏茶马古道上形成“茶驮成群，络绎于道”的繁盛景象。

明代川藏茶道分为“南路”(黎碉道)和“西路”(松茂道)两条。

^① 1918年，西藏地方政府派军东侵入川边(西康)地区占据十余县，后经康青联合反击，1930年康藏双方达成协议，以金沙江为界。

“南路”：由雅州至打箭炉段又分为两路：一条为黎雅道，路线是：雅安→荃经→黎州（汉源）→泸定→磨西→打箭炉，是自秦汉以来就已存在的大道，故名为“大路”；另一条为碉门道，路线是：雅安→天全两河口→马鞍山→岩州（岚安）→大渡河→烹坝→大冈→头道水，到打箭炉，因系山间小道，故又称为“小路”。

自打箭炉至西藏的路线是：由打箭炉北行，经道孚、章古（炉霍）、甘孜，由中扎科、浪多、柯洛洞、林葱（原邓柯县）至卡松渡过金沙江，经纳夺、江达至昌都。然后经类乌齐、三十九族地区（丁青、巴青、索县等地），至拉萨。

“西路”：由灌县沿岷江上行，过茂县、松潘、若尔盖经甘南至河州、岷州，转输入青海。

清代，四川在治藏中的作用大大提高，进一步推动了川藏“茶马贸易”。康熙四十一年（1702年），在打箭炉设立茶关。之后，又于大渡河上建泸定桥，原由碉门经岩州的“小路”，改为天全→门坎山→马鞍山→泸定桥→打箭炉一线。不再经岩州。打箭炉从此成为川茶输藏的集散地和茶马古道的第一重镇。而昌都则成为川藏、青藏、滇藏三道交汇的茶马贸易枢纽重镇。

清代打箭炉至昌都分为南、北两条大道：

北路大道：由打箭炉经道孚、甘孜、德格、江达至昌都。此道明代已开，因道路较平坦，沿途多有草原，适合牦牛驮队行走，且路程较快捷。故明清以来运茶商队绝大多数都是行经此路，清廷赏给达赖喇嘛的茶，也是由打箭炉起运，经此道运到拉萨，历史上称之为“川藏商道”。

南路大道：由打箭炉经理塘、巴塘、江卡（芒康）、察雅至昌都。由于这条路主要供驻藏官兵和输藏粮饷来往使用，故习惯上称之为“川藏官道”。此道虽也有茶商驮队行走，不过主要是供应康南一带地区，输入西藏的茶主要仍走北路商道。目前许多文章将此道作为“川藏茶马大道”。实误。

两道会合于昌都后，由昌都起又分为“草地路”和“硕达洛松大道”两路，至拉萨会合。“硕达洛松大道”由昌都经洛隆宗、边坝、工布江达、墨竹工卡至拉萨，“草地路”即上述的由昌都经三十九族至拉萨的古代茶道。据文献记载，清代每年输入西藏的茶80%以上来自四川，其中主要为雅州所产边茶。

三、茶马古道文化

茶马古道是一条连接西藏与内地的政治、经济纽带，促进了祖国的统一，缔结了藏族与汉族和其他民族唇齿相依、不可分离的亲密关系，带动了藏区与内地社会经济的发展和文化交流。

茶马古道不仅是一条道路，更是一个历史文化的载体，沉淀着跨越千年的文化遗存，蕴含着极为丰富的文化内涵。古道上星罗棋布的古镇、崎岖石路上的斑斑杖痕、淹没在历史岁月中的茶市旧貌、众多的历史遗迹、大量的掌故与传说，以及古道10多个民族各异的风情和那些至今存谜的古老民族文化遗存等等，构成了斑斓绚丽的茶马古道文化。在茶马古道文化中，尤为特色的是锅庄文化、马帮文化、牦牛文化、情歌文化、背子（背夫）文化，以及伴随这一古道诞生的藏族茶文化等等。它们使茶马古道熠熠生辉，充满了对人的生命力与创造力的赞美，构成了人与人、人与自然、人与动物和谐共生的画卷。



茶马古道上的省思

冯明珠

摘要: 本文作者曾从近代史角度对19世纪以来中英印藏边界交涉和川藏边情有较深入研究, 并有多篇论文及专著问世。本文则以作者于1999年和2000年两度亲身经青藏、川藏路入藏考察之经历, 反思与补充过往研究之不足。作者认为, 近代中英印藏边界交涉, 英国殖民者积极插手西藏事务除其建立“战略边界”目的以外, 还有经济与环境之考量。目的在于“阻断川茶入藏的通道, 为印茶打开西藏市场”。但藏族人民喝了1000多年的四川砖茶, 其嗜好岂能旦夕可变, 因而其居心受到西藏人民的强烈抵制。英国殖民者因“二战”结束而撤离印度, 英人对西藏的干涉也画上了句号, 其历史经验至今值得反思。

关键词: 川茶 印茶 省思

一、行万里路的省思

本文的撰写与笔者1999年与2000年两度赴康藏^①, 来回穿梭在茶马古道间, 目睹当地的自然风光有关。1999年8月24日我从西宁出发前往玉树藏族自治州, 沿途经过湟源县、湟源峡、青海湖, 被沿途的自然景观所震慑, 尤其是深入湟源县日月乡寻找东科尔寺途中, 越野车沿清澈湍急的冰川溪水深入, 湛蓝的天空美得令人炫目, 远处皑皑雪峰, 近处山脉蜿蜒, 怀抱着辽阔、绿草如茵的平原, 那幅浑然细致的美景, 至今萦绕脑际, 久久不能忘怀。过日月山, 东西两侧景色截然不同: 山东为阳, 田园罗列, 炊烟缭绕, 麦浪滚滚, 油菜花香, 一片黄土高原的田园风光; 山西为阴, 高原辽阔, 牧场上散布着多如星斗的牛羊^②, 让我见识到农牧棱线的分际。夜宿海拔4000多米的玛多县, 始知青藏高原缺氧的威力以及瞬息万变的气候。^③此后数日我循着文成公主入藏道路, 也是唐朝时的茶马古道, 往返经过黄河第一桥、星宿海、绵纱岭(海拔4262米)、大野马岭(海拔4304米)、小野马岭(海拔4132米), 翻越了巴颜喀拉山口(海拔5082米)、雁山口(海拔4458米), 进入玉树藏族自治州境, 下榻于结古镇, 并以结古为据点, 探访文成公主庙, 过巴塘(青海)、下拉秀, 穿越砍达峡封山育林区, 深入囊谦土千户境(今称县); 入县城前过澜沧江正源札曲, 江源两岸尽是金黄待割的青稞田^④; 夜宿囊谦县城, 参观了当地民宅、县级民族中学, 并

作者简介: 冯明珠, 著名近代史学家, 台北故宫博物院研究员, 主要著作有《近代中英西藏交涉与川藏边情》等。

①“康藏”涵义有二: 一是“康”与“藏”的合称, 为传统用法; 一指康属藏区, 是民国初年的用法。“康”, 是藏族古代地理概念, 泛指横断山脉四江(怒江、澜沧江、金沙江、雅鲁江)流域藏族地区。藏语“朵康”或麦康(相对阿里、卫藏而言居于藏区下部), 习惯上分上、中、下三区。上部称“康堆”, 指青海玉树及果洛南部与甘孜州接壤一带; 中部称“巴木喀木”(即“中康”), 指金沙江中上游流域及以东藏区; 下部称“康麦”, 主要指西藏察隅至滇西北藏区。见《康藏研究通讯》(四川省社会科学院康藏研究中心出版) 第一期, 12页“康藏浅释”, 1999年6月28日。

②眺望高原草场上的羊群, 如繁星点点, 十分壮观。当地人告诉我, 一过日月山, 牛羊像天上的星星一样多, 叫人数不清。

③1999年8月24日笔者到达玛多时, 晴空万里, 绿草如茵, 一宿起来, 已是瑞雪普降, 江山白头。

④澜沧江是亚洲第六条大河, 出中国境名湄公河, 为东南亚第一大川。澜沧江正源名札曲(或杂曲), 发源于玉树藏族自治州杂多县札纳日根山, 流经杂多、囊谦出玉树境, 流向昌都, 与重要支流汇合后, 始称澜沧江。笔者目睹的札曲, 河面宽阔, 河水平缓, 两岸尽是梯田, 应为玉树稀有的农业区。据《玉树藏族自治州概况》(青海人民出版社出版, 1985) 41页载: “在玉树高原的东南部, 长江及澜沧江源流的河谷中, 经上千年的垦殖, 有农田十三万余亩, 为牧场的千分之一。”(这是1950年以前的局面) 目前可耕面积增至二十余万亩, 占全州可牧面积的千分之十五。(同书109页)

探访了国民政府时期留下来的遗址“边军驻防营土墙”（现为囊谦医院后墙）。两天后折返结古镇，又沿通天河出玉树，翻山涉水，跨越青海、四川省界，进入甘孜藏族自治州石渠县色须寺。十多天的旅行，我纵横于昆仑山系之间，让我亲睹“康堆”（kham—stad指青海玉树及果洛南部与甘孜自治州接壤处）的自然景观；也让我初识巴颜喀拉山，原来这座江源名山虽是群山起伏，雄岭连绵，但因辽阔，致使高达五六千米的山峰，远看像山，近看像丘，并不险峻，只显得浑圆粗犷，置身其间，如踏入广袤平坦的草原，完全没有置身高山的感觉。回程时我再度驻足于巴颜喀拉山口，忆起行旅中所见所闻，目睹几只牦牛正在五千多米的山峰雪域低头吃草的情境，不禁让我想起档案中的一段记录：1919年（民国八年），英国为了解决悬置多年的中英西藏交涉，向北京外交部提出重议藏界，英国驻华公使朱尔典（John Jordan）要求将“昆仑山以南，当拉岭以北，玉树二十五族划入外藏自治”，中国拒绝；朱使问当时主谈的外交部次长陈箴说：“玉树不毛，何必相争”^①。如今亲临其境，始知玉树绝非如英使所言为不毛之地。

有了对玉树地区的观察，使我联想到近代中英西藏交涉的关键地区如：理塘、巴塘、瞻对（怀柔）、察木多（昌都）、德格等处的自然景观又是如何呢？因而有2000年8月的康藏之旅。原计划出打箭炉（康定）向西走，经雅江、理塘、巴塘，横贯甘孜藏族自治州后，入藏境芒康（江卡）至昌都，改乘飞机到拉萨，但因机位不能预订，旅途充满了变数，只得改变行程，在探访了长青春科尔寺（俗称理塘寺）及毛垭草原后折返打箭炉。再向西北走，拜访位于道孚县八美镇的惠远寺，有缘见到居美南迦活佛，回程则参观了塔公草原上为庆祝甘孜建州50年的千帐篷活动。这一路往返游历（四过折多山），让我看到的尽是好山好水、碉房画梁、农牧并茂。近年来中国内地为了保持水土，推动“退耕还林”，途中处处可见封山育林区，更增添了康区的绿意，也彻底颠覆了我对康藏地理条件原有的误解。

告别了甘孜，飞抵拉萨，由贡嘎机场前往泽当途中，目睹了雅鲁藏布江暴涨，混浊的江水淹没了两岸的青稞田及林木；从泽当到江孜、日喀则，折返拉萨这段旅途中，看到河谷平原上普遍存在的风沙堆积现象，道路多处被洪水冲塌，水土流失严重，山麓一系列新的洪积扇正在形成。最难忘的是赴乃当寺短短一个多小时的经历，去时艳阳高照，溪水清澈，道路完好，远山含翠。到达乃当寺不久，天色转暗，乌云席卷而来，仓皇折返，但为时已晚，刹那间豪雨夹带着冰雹，打得车顶当当作响，溪水变洪流，淹没了道路，远山的绿意退下，换上了飞白。我正惊讶着大自然变幻神速，车子已陷入低洼的洪流中，幸好乘车底盘较高，经过涉水探路，终于冲出洪流。就在这惊险时刻，一个念头闪入脑中：我应将两次旅途所见融入研究。古人说“读万卷书，行万里路”，就个人经验而言，这趟康藏之旅，让我感受到“好山好水”，也见识到“穷山恶水”；目睹封山育林的成果，也看到水土流失沙化的大地，让我感觉到过去以单一的政治史观来解释民国初年的中、英西藏交涉似有所不足，政治战略的背后是否还隐含着其他因素呢？是否应以环境、经济史观重新审视从前的研究以及在档案中、书本上所认识的康藏地区？本文便是在这样的思考下展开。

^①见“西藏议约档”（“中央研究院”近代史研究所藏）第7函，第32册，1919年8月13日外交总长与朱尔典会谈记录。该谈话记录又见于拙著《近代中英西藏交涉与川藏边情——从廓尔喀之役到华盛顿会议》（台北故宫博物院出版，1996。以下简称为“拙著，1996”）380~383页。



二、环境考察

1. 昆仑山以南、当拉岭以北、德格以西——玉树藏族自治州史地考察

1999年当笔者深入玉树藏族自治州后，发现此地绝非不毛，相反的此地草丰羊肥，耕牧并茂。昆仑山系（青海境内所有山脉均属昆仑山系）虽高，但高山峻美，资源丰富，适合藏民游牧其中。再者这是唐蕃时代最重要的茶马古道，交通要冲，唐史的记载及眼前的景象吸引我重新认识玉树高原。

玉树藏族自治州的北部矗立着昆仑山，这座有亚洲脊柱之称的巨山，源于葱岭，沿新疆、西藏边区由西向东伸入青海中部，在青海境内长约1 200公里，宽60至120公里，平均海拔5 500米。^①南部自西向东横亘着长达1 500公里以上的当拉山（现称唐古拉山）^②，意为高原上的山，这里山峰陡峭，沟壑幽深，终年风雪，号称“风雪仓库”，主峰枯拉丹东山峰高达6 621米，超过6 000米以上的雪峰有33座，冰川59条。这样的群山峻岭中，却有着从古（最晚开始于唐朝）至今往来西宁与拉萨间的通衢——旧时称当拉（Tang-la），如今称唐古拉山口（5 220米，现为青藏公路会合处），这里也是青藏自然分水岭，清代属西宁管辖的玉树二十五族与归西藏管理的三十九族以此为游牧界标。^③东面是巴颜喀拉山，被称为“中华水塔”，冰山积雪，丰富了长江、黄河的源头，笔者八月下旬过山口仍见牦牛低头吃绿草，五、六、七月放牧情况当更盛。西面是可可西里岭（即麦克马洪要求之河西利岭）。中部则有扎纳日根山东西横贯其中，是澜沧江正源杂曲发源地。整座玉树高原南北宽约400余公里，东西长500余公里，群山拱卫使其地势高高隆起，平均海拔4 000~5 000米间，中间散布着2 000多座高达5 000米以上高峰，黄河、长江、雅砻江、澜沧江均发源其境。这块被前人形容为“广漠无垠的绝域”，却位居陇蜀藏要冲，非但是著名的唐蕃古道（文成公主入藏道），而且自元代以后即为汉藏交流的主要驿道。从西宁出发，经日月山、巴颜喀拉山，入玉树境，过唐古拉山口（当拉山）至昌都入藏，全程2 000余公里，凡68站；^④此道东北通西宁，西北通甘肃、新疆，东通四川，南通西藏。

结古镇位于玉树藏族自治的东面，地形一如玉树地区的缩影，四面环绕着5 000米以上的高峰，两条河源支流扎曲、巴曲（“曲”为藏语“河”）横穿镇区，汇于镇中，向东流去，约30公里后注入通天河，在巨山急水之间形成一块适合人们活动的河谷台地（海拔3 702米），很自然的成为交通枢纽，贸易集散地。结古是藏语，意为集散地，自古以来发展成青海西宁、四川打箭炉、西藏拉萨三地贸易集散地，其中最重要的是川茶运销藏域。据《青海玉树调查记》载：清末民初是结古贸易的鼎盛期，每年有108 000引川茶由打箭炉（炉城）完税运往结古；1引5包，每包四砵，每砵

^①参看《玉树县志稿》卷二，“山脉”；《中国西藏地图》（西藏自治区测绘局编制，成都地图出版社出版，2000年2月2次版）、《西藏自治区地图册》（西藏自治区测绘局编制，中国地图出版社出版，1995年）、《玉树藏族自治州概况》（青海人民出版社出版，1995年）3~4页、《青海旅游指南》（青海人民出版社出版，1995年）。

^②根据任乃强《西康图经——地文篇》（南京新亚细亚学会出版，1933年初版）69页载：“当拉山脉，正译应为塘拉（Tang-la），昔人皆译为当拉，兹故仍之。”再者对应新旧地图，皆可说明当拉山即唐古拉山。[笔者所用旧图有《玉树县志稿》卷首所附之“玉树县二十五族简图”，《西康图经——地文篇》6页“西康地文图”；新图有《中国西藏地图》、《西藏自治区地图册》附图及《西藏自治区概况》（西藏人民出版社出版，1984）附图]。

^③详见任乃强《西康图经——地文篇》69页、《玉树县志稿》卷二“山脉”；《玉树藏族自治州概况》4页及《青海旅游指南》10页。

^④见国庆《清代藏区驿传制度测》、贾大泉《川藏道的兴起与川藏关系的发展》，杨岭多吉主编《四川藏学研究（四）》（四川民族出版社出版，1997）492~510页及448~467页。