

四、五年级

东南大学建筑学院建筑设计学生作业集(下)

东南大学建筑学院 编

中国建筑工业出版社

[2001-2004]

东南大学建筑学院
建筑设计学生作业集（下）
四~五年级 [2001-2004]
STUDENT DESIGN PROJECTS(VOL.2)
YEAR FOUR-FIVE(2001-2004)
SCHOOL OF ARCHITECTURE
SOUTHEAST UNIVERSITY

东南大学建筑学院 编

图书在版编目(CIP)数据

东南大学建筑学院建筑设计学生作业集(下)四~五年级[2001-2004]/
东南大学建筑学院编. —北京: 中国建筑工业出版社, 2006
ISBN 7-112-07971-3

I.东... II.东... III.建筑设计-作业集-中国-现代
IV.TU206

中国版本图书馆CIP数据核字(2005)第157464号

责任编辑: 王莉慧 曹 扬 黄居正
责任设计: 崔兰萍
责任校对: 董纪丽 关 健

东南大学建筑学院
建筑设计学生作业集(下)
四~五年级 [2001-2004]
东南大学建筑学院 编

*

中国建筑工业出版社出版、发行(北京西郊百万庄)
新华书店经销
北京嘉泰利德公司制版
北京中科印刷有限公司印刷

*

开本: 889 × 1194 毫米 1/20 印张: 15⁴/₅ 字数: 320 千字
2006年4月第一版 2006年4月第一次印刷
印数: 1-2000册 定价: 78.00元
ISBN 7-112-07972-1

(13925)

版权所有 翻印必究

如有印装质量问题, 可寄本社退换

(邮政编码 100037)

本社网址: <http://www.cabp.com.cn>

网上书店: <http://www.china-building.com.cn>

主 编：龚 恺

副主编：单 踊、钱 强

编 委：王建国、龚 恺、韩冬青、单 踊、李 飏、
薛 力、鲍 莉、朱 雷、陈 烨、张 嵩

参编人员：范占军、裴小明、白小松、冷天翔、逯 航、
丁 顺、翟 彬

序 言

PREFACE

曾经有人这样评价南工（今东南大学）的建筑教育，“历史悠久，名师荟萃，规矩森严”。确实，在77年的东大建筑发展历史上，其一以贯之的严谨求实的治学精神和教学传统，以及历史上曾经创立的“严、实、活、透、硬”（即要求要严、学风要实、思路要活、理论要透、基本功要硬）的建筑教育思想，体现了现代大学教育中崇尚知识诚笃（Intellectual Integrity）、崇尚学术尊严、崇尚理性的精神。正是这种思想和精神引领和培育了几代东大建筑学人，也对兄弟院校乃至中国建筑教育界产生了持续的重要影响。

然而，进入新千年的中国建筑教育正处在一个历史发展的转折点上。一方面，在东大建设“研究性、开放性、国际化”大学的背景下，东大建筑学作为一个在国内有影响的学科，必须应对当今全球建筑学领域学术的研究前沿和关注热点的流变，并以此作为衡量自身学术发展的尺度。为此，惟有持续的改革探索和发展才能主动应对这样的挑战。

为此，2001年开始，经过全院上下多次讨论和论证，我们开始尝试“3+2”的教学改革方案。根据该方案设想，建筑教育具体分成两个阶段，第一阶段为大学前三年，目标为职业建筑师教育；第二阶段为本科后二年，教学目标为具有原创精神的精英建筑师教育，以便学生将来与研究生培养目标相衔接。

职业建筑师的培养目标要求我们让学生在设计方法、建筑结构与构造、设备及计算机运用等方面打下坚实的基础，并获得成体系的建筑基础知识。同时，经过高年级建筑设计院的实习锻炼环节，使理论联系实际。

精英建筑师则要求学生进一步关心当今信息时代的发展以及社会、文化等诸多问题，具有批判精神，课程设置则更多地考虑以教授工作室制度为载体的多样化和特色化教育。充分发挥同学们的主观能动性和创造性，使我们学生的方案能力和理论水平能更多地与国际接轨。

教学一直是东大建筑学院工作的生命线，我们拥有一批综合素质优秀而刻苦敬业的教师。东大建筑设计教学一直处在国内建筑教育改革的前沿。总的来说，东大建筑教育持续发展到今天，教研和教改一直是发展的两条腿，而其核心就是“坚持特色，与时俱进，开拓与继承结合”。

经过几年的实践探索和积累，“3+2”教改已经取得了显著的成效，其部分成果已经发表于《建筑学报》、《新建筑》等学术期刊，并在近年全国建筑学教学指导委员会院长系主任年会上交流，得到广泛好评。

这一改革目前所取得的虽然还只是初步的和阶段性的成果，但这种我称之为“跃动的结果”仍然是令人兴奋的。一定程度上，它激发了一个传统积淀深厚的学科发展的活力，似乎让人感到“山雨欲来风满楼”，孕育着东南大学建筑教育发展新的生机。于是，既有的学术传统、人文和理性精神在继往开来中得到了新的充实，而传统则被赋予了新的内涵和意义。

东南大学建筑学院院长 王建国

2004年8月

目 录

CONTENTS

| | | | |
|----|------------------------------------|-----|-------------------------|
| 6 | “3+2”教学体系下的成果 | 74 | 从策划到设计——南京北伞花园住宅规划设计 |
| 10 | 建筑设计(四年级)课程教学大纲 | 78 | 南京体育学院网球馆设计 |
| 11 | 城市设计——和平大楼地段改造的概念性城市设计 | 84 | 东莞同沙体育公园 |
| 17 | 文化遗产与城市发展——南京明故宫遗址的今后二十年 | 91 | 全国高速公路附属设施方案设计竞赛 |
| 22 | 城市与景观——苏州上塘河城市与景观设计 | 94 | 高速公路管理中心 |
| 26 | 发展与冲突——镇江电力路滨水商务区城市设计 | 99 | 概念设计——小径分叉的花园 |
| 30 | 合肥市文化中心城市设计 | 106 | 概念设计——船/非船 |
| 32 | 历史地段高校空间的整体设计 | 110 | 概念设计——时空机器 |
| 34 | 李剑晨纪念馆设计 | 116 | 建筑设计(毕业设计)课程教学大纲 |
| 37 | 柳州市行政中心设计 | 116 | 赣榆县实验中学规划设计 |
| 41 | 青岛海军博物馆场馆设计 | 121 | 连云港市新闻中心建筑设计 |
| 44 | 吴为山雕塑艺术馆设计 | 126 | 徐州市淮海路火车站地段城市设计 |
| 46 | 南京河西奥体中心设计 | 130 | 南京奥林匹克体育公园体育科技中心技术设计 |
| 50 | 城市经济适用住宅方案设计 | 138 | 运用RP技术与数字化制造的建筑设计 |
| 54 | 宁波天一阁月湖西区改造方案 | 144 | 盐城市电力生产调度大楼设计 |
| 58 | 新街口地区邓府巷高层住宅设计 | 148 | 南京高层住宅适居性研究及设计 |
| 63 | 绿色住区 | 170 | 宜兴市常桥河步行商业街建筑与景观设计 |
| 67 | 集装箱青年公寓 | 186 | 宿迁市国际工业园概念城市设计 |
| 69 | 适应地域气候的高层住宅——南京河西新城中部某住宅 小区规划设计 | 202 | 江苏广播电视台综合体设计 |

“3+2”教学体系下的成果

——近三年东南大学建筑学院建筑设计学生作业集

东南大学建筑学院作为全国著名的建筑院校之一，在建筑设计教学上有着自身优良的传统。这种传统就是几代人对教学不懈的研究，因此东大的建筑设计教学并不是封闭的，在历史发展的各个时期东大总会有新的教案、新的教学体系产生。例如1940年代的“沙坪坝教学”、1960年代的“建筑制图”教改、以及改革开放后的1980年代对建筑设计基础教学的改革，当时的这些教改对我系及全国的建筑院校都产生了比较重要的影响。随着时间进入21世纪，院系新的一届行政班子的建立和更多的青年教师介入设计教学工作，我们开始酝酿新一轮的教学改革。

2001年7月，在《时代建筑》中国当代建筑教育增刊上，我们发表了《东南大学建筑教育发展思路新探》的集体署名文章，针对时代特征和社会需求，在对东大建筑教育回顾总结基础上，我们在“未来的思考”中，第一次明确提出接下来一段时间中教学的总体构想为“3+2”方案（或称“教学模式”）。这个“3+2”教学改革方案，是设想把东大的建筑教育具体分成两个阶段，第一阶段为大学前三年（即所谓的“3”），教学目标为职业建筑师教育；第二阶段为本科后二年（即所谓的“2”），教学目标为具有原创精神的精英建筑师教育，以便学生将来与研究生培养目标相衔接。这个方案既突出了东大教学中原有的重视基本功训练、设计作业扎实的精髓，又对我们的设计教学提出了更高的要求，希望以此形成东大新时期的教学特色。目前这本《东南大学建筑学院建筑设计学生作业集》，基本上就是这个教改方案成果的初步总结。

功能类型的教学方式在我国建筑教育中延续了相当长的时间，形成了一套完整的教案。但在新形势下，我们有必要探讨设计的核心问题，在教学中淡化功能类型，提倡个性化教学。建筑系由此将建筑设计教学改造成一、二、三年级三个教学小组和若干教授工作（研究）室的组织架构。个性化教学在现有教育方式基础上渐趋明确，低年级由于基础教学的缘故，仍采用合班上课的形式，高年级教学则采用自主选课方法，由学生独立制定适合自身的个人学习计划，充分发挥教师自身的科研优势和教学特色。

设计教学的研究是学系发展的原动力，课程发展过程的重要性在于，它既是一个研究的过程（教学研究），也是一个设计的过程（课程设计）和教育的过程（教师的培养）。很多教师都承认，建筑教学并不是只有惟一的方法，许多手段都可达到训练设计的目的。设计教学其实是一种“实验”，在“实验”中教学双方都能不断体会到设计的乐趣，从中师生的个人能动性得到充分的发挥。如果最后的结果是显而易见的，教师将陷入照本宣科的陷阱，造成“填鸭式”的教学方式，学生也会去找一份留系的范围，依样画葫芦是最保险的方式。

同时，教学研究也是一个动态的、开放的过程。东大建筑设计教学有着悠久的历史，从整体到各年级都有完整的教学方案，面对这种状况，我们提出了动态的教学研究观点，以保障教学的不断改进和发展，避免超稳定结构的教案产生，避免课题的自然老化。设计教学的动态研究是刺激学生不断创新和教师不断思索的手段。教学过程中教师应随时注意学生的反馈意见，教学中互动是必需的环节。因此，在这套书中，我们也可注意到同一个年级在不同学年中对课题的调整和变化。

一至三年级的职业教学以设计和技术为两大主题。以中、青年教师为主体。这主要是考虑中青年教师经验的逐步积累和自身教学研究的不断充实，教学内容本身的开放性及学生达到职业建筑师所要求的素养和要求。

一年级建筑教学强调认知、表现与设计相统一的启蒙教学。以认知为主线，认知和设计紧密结合，理论构架上下以从功能类型、基本功训练转变为理性分析、认知、设计的训练。

在时间的安排上，强调课程设计的连贯性和深度，将有关的大小不同的多项课程设计整合为6个大设计题目，将一些小的课程设计题目和以往大量的基本功训练穿插在整个过程中，合理地利用各阶段的松紧不同的时间。

在课程的安排上，以设计的基本理论为骨架，遵循循序渐进的基本规律，将结构、构造、形式、环境、空间、人体尺度、造型等基本知识串在

一起,每一阶段又都安排相应的基本功训练,增加趣味性。同时结合大量的图片资料的展示教学,扩大同学们的视野,拓宽专业的思维方式。

二年级教学以“空间主线、三线并进(功能、环境和技术)”进行,鼓励学生更多地用模型进行研究。

设计从单一空间发展到综合空间,逐步增强场地限定,同时了解不同类型的结构与材质的合理运用。既在宏观上继承了原有教案理性化的思路,又基于实践进行了一些改革探索,同时在微观层面也尝试调整了具体操作方法。

探索长短题目结合设置,在原有练习之间增加短题目,尝试对快速综合能力训练。单个练习中进行统一中的多元化尝试。由不同的教师在统一的训练要求下,设置不同的题目,学生可以学到不同的思考方式和解决方法,教师的主观能动性得到发挥。

三年级的教学突出了“设计启动”,因为学生在前两年基本掌握了设计的操作程序后,进一步学习解决问题的不同切入点。分别以建筑设计的三个基本问题为启动因素,达到设计教学中专题性、阶段性与整体性的辩证协调。

三年级建筑设计教程主要划分为四个相互连接的课题,分别以“功能与空间”、“文脉与环境”、“建构技术”和“综合练习”为建筑训练主题,与之相对应表现为餐馆、校史陈列馆、多项分题(系馆改扩建、单元公寓楼设计、具有地方特征的住宅等等)和市民休闲文化广场设计等训练课题。在前三个课题中教案及教师的引导作用较为明显,后一个设计练习则更注重鼓励学生的主导作用,锻炼学生的独立工作能力。

四、五年级教学总的目标是提高设计教学质量,形成具有研究和个性的“特色教学”。鼓励学生创新思维,设计有研究深度的,形成东大建筑系特色。在高年级中,成立了8~10个教授工作室,教授工作室以一个教授负责,结合相关的年轻教师及教授所带的研究生。相对于一至三年级详细的教学大纲(如规定每一阶段过程目标,操作方法等),高年级只有一个简

单的教学大纲,规定了起点(设计课题)和终点(评图标准),中间过程(设计方法)由指导教师自行确定,确立教学是一种研究的观点。

四年级全学年设置了城市设计、住区设计、大型公建、多学科交叉四大类课题,然后由各教授工作室独立命题、独立讲课。从作业集中不难看出,在这种竞争制度下,学生作业的选题大为丰富,以前一些老化的课题被摒弃,代之以更多的与时代发展紧密相连的设计题目,如“南京河西奥体中心设计”、“城市经济适用住宅方案设计”、“全国高速公路附属设施方案设计竞赛”等等。以前学生因为考研而冲击教学的情况得到了根本的扭转,一些探索性、概念性的题目也深受学生的欢迎。

五年级教学的核心环节是毕业设计,设置了“实际工程类”和“设计研究类”两大类课题,真实和研究并举。毕业设计的选题由教师和学生双方选择确定。由于设计周期较长,强调学生对调查、分析和设计过程的研究,以及设计的深入程度。如“宜兴市长桥河步行商业街建筑与景观设计”和“南京高层住宅适居性研究及设计”就是这两类课题的反映。

这套《东南大学建筑学院建筑设计学生作业集》最初是按年级编辑成5本的,每本中又按照学年的先后分成三部分排版,从中可以看出每个年级教案的前后变化。压缩成两本后,这个特点稍有削弱,但细心的读者仍能发现多元的课题调整方式。各个年级按照教学大纲、每个作业的教学任务书、学生作业和教师的评语这样的体例来编排,其中有许多作业是这两年获奖的作品。从作业中不仅能反映近年来东南大学建筑学院学生设计作业的整体水平,也可以体会到许多课题为什么会做成这样的结果,其后面有教师深入研究课题设置的成分,这也就是本套书在编排中强调突出每个作业任务书的用意所在。

东南大学建筑学院建筑系主任 龚恺

2005年7月



东南大学建筑学院建筑设计学学生作业集—四年级—[2001—2004]



四年级建筑设计作业选

[2001-2004]

学科交叉类

住区设计类

大型公共建筑类

城市设计类

建筑设计(四年级)课程教学大纲

ARCHITECTURAL DESIGN COURSE THE 4th YEAR PROGRAM

总学时: 256

教学目标和教学要求

目标: 掌握涵盖城市设计、大型公共建筑、住宅建筑及相关学科(如建筑历史、建筑技术等)的规划设计理论及设计方法。

要求: 在“城市设计”、“大型公共建筑”、“住区设计”、“学科交叉”诸类课题中自选四个(其中前三类为必选), 由各方共同协商后定下导师(小组), 按质准时完成规划设计任务。

教学大纲

由各教授工作室自行拟定

教学周历(见右图)

指导教师

单踊、龚恺、韩冬青、王建国、仲德昆、黎志涛、冷嘉伟、徐敦源、胡仁禄、贺镇东、张枚英、陈薇、葛明、周琦、杨志疆、金俊、杨维菊、方立新、李海清、丁宏伟、成玉宁等

| 周次 | | 教学内容(上学期) |
|-------|-----|-----------|
| 1 | 课题一 | 资料及基地研究 |
| 2~3 | | 立意与构思设计 |
| 4~6 | | 构思的深化 |
| 7~8 | | 正图及模型制作 |
| 9 | 课题二 | 资料及基地研究 |
| 10~11 | | 立意与构思设计 |
| 12~14 | | 构思的深化 |
| 15~16 | | 正图及模型制作 |
| 周次 | | 教学内容(下学期) |
| 1 | 课题三 | 资料及基地研究 |
| 2~3 | | 立意与构思设计 |
| 4~6 | | 构思的深化 |
| 7~8 | | 正图及模型制作 |
| 9 | 课题四 | 资料及基地研究 |
| 10~11 | | 立意与构思设计 |
| 12~14 | | 构思的深化 |
| 15~16 | | 正图及模型制作 |

城市设计题目(2002年)

城市设计

——和平大楼地段改造的概念性城市设计

URBAN DESIGN

——RENOVATION OF THE PEACE MANSION DISTRICT

学生姓名: 程佳佳 徐栋 陈栋

指导教师: 王建国

完成日期: 2002年11月

本课程相关知识域要求

具有建筑设计的一般综合能力,及其初步的场地布置知识;具有一定的自学能力,最好有城市考察和旅游的经历。

授课题目的和要求

从建筑学角度,理解建筑设计与城市设计的关系,初步认识和体验城市空间属性和实际环境的设计问题,初步掌握城市环境为背景的建筑场地条件分析能力,掌握城市设计的一般知识。

基地概述

和平大厦地块位于鸡鸣寺地区,用地面积约1.3km²,该地块南邻东南大学文昌桥宿舍区,东面是现状住宅楼及外国语学校,北边是北京东路小学和公教一村,西边与鸡鸣寺公园绿地隔路相望。该地块原先是服务于周边居民点的社区中心,内设和平百货商店、粮店、邮局、小卖部、煤店、居委会等,建筑尺度宜人,居民使用方便。随着城市发展,该地块中一些带有计划经济色彩的功能逐渐衰退,面临改造和拆毁命运,但是,该地块在过去几十年中,已经在周边居民心目中留下深刻印象,具有一定的场所意义。

从目前现状看,新建的和平大厦不仅对原有社区贡献甚微,而且在建筑的尺度、体量和风格上,特别是在与南京历史名城的城市环境的整体关系上都有很大欠缺,引起了社会各界和居民们的关注和忧虑。

课题内容

为此,本课题拟从城市设计分析研究的角度,就该地块重新考虑改造规划设计的可能性,希望同学们发挥聪明才智,献计献策。

具体涉及内容包括:

1. 复建和平大厦(写字楼),面积10000~12000m²,限高32m,并考虑20辆左右地面停车位;

2. 复建社区服务中心(含社区文化站、邮局、理发、休闲简餐、便民商业服务设施、社区管理办公等)总面积2500~3000m²;

3. 复建6班幼儿园一座。

本改造规划设计重点是:

1. 如何把握好城市局部与整体的关系。
2. 如何在较短的时间内,分析并抓住基地中的主要的城市设计问题,并提出解决对策。
3. 如何在现有真实城市环境中综合考虑建筑群的的城市设计问题。
4. 着重表达总体体形、空间布局、人车流线等,建筑形象和具体造型宜作简略表现。

成果要求

1. 总平面(含周边环境)1:1000
2. 建筑底层平面与外部空间布置1:1000
3. 沿北京东路、太平北路立面1:1000
4. 分析图(你认为有必要表达的),数量不限
5. 概念图表现(与人的活动及观赏视觉相符)
6. 主要技术经济指标(总用地面积、建筑面积、容积率、建筑密度、绿地率等)
7. 含周边环境的模型1:1000(CAD和实物)

评定标准

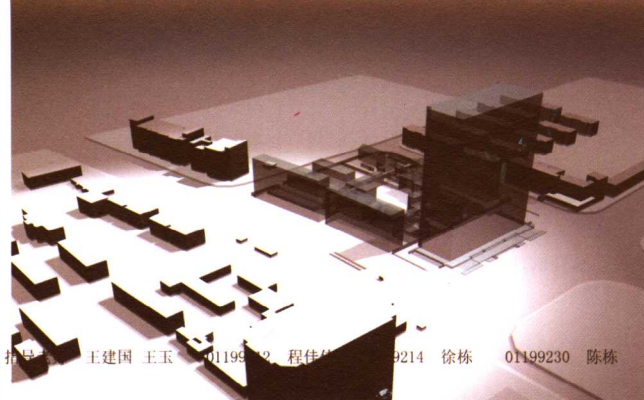
1. 设计具有明确的主导概念和思路(10%)
2. 能通过调查分析,概括主要的设计问题(陈述加调查笔记草图15%)
3. 从建筑学角度,初步掌握城市设计的一般方法(25%)
4. 具有解决一般城市设计问题的能力(40%)
5. 具有必要和合理的表述自己方案的口述能力(10%)



城市生命设计

URBAN DESIGN

PREPARING



指导老师：王建国 王玉 0119922 程佳伟 0119924 徐栋 01199230 陈栋

URBAN DESIGN

城市生命设计

SPACE

2002

- 调查显示:**
1. 该地块位于市政府旁，邻近鼓楼，市中心，利于发展办公、商务。
 2. 这块地明显从原来的地块分开，与北面的社区结合更为紧密——concern level。
 3. 现状缺乏活力，围堵纵横，和平大厦利用率不高，交通混乱。
 4. 居民日常生活不便，强烈希望重建生活设施，加建公共休闲场所。

分析结论: 基地应定位为生活服务中心，混合商务办公及公共休闲区，且应加强与北部地块的联系。

SO

基地上移，注入新的生命力，引起生活方式的改变。
基地需要重构，居住的功能将为新的功能代替，需要保留的功能，如学校，将被置换到新的地方，这将极大地影响附近居民的生活方式。
我们希望延续居民对基地的记忆，故采取渐进的更新，居民的参与将推动设计的发展。

SO

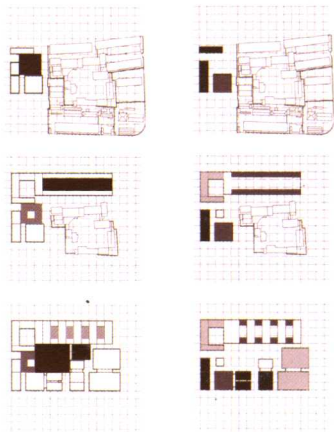
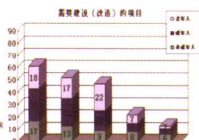
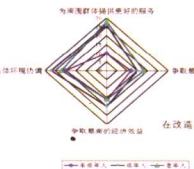
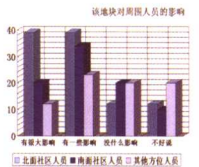
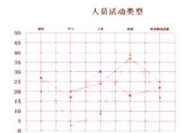
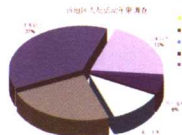
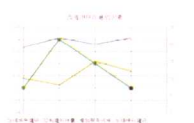
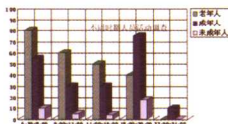
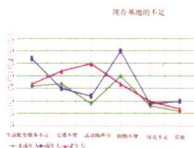
2003
step 1 注入新的功能，围出公共空间——**激活**

2006

step 2 随着人们在基地活动的日益频繁，商业，生活服务将进一步扩大，基地上移，围出一段步行街，新建幼儿园，服务社区，休闲场所——**融入**

2008

step 3 随着基地的进一步激活，对城市产生影响，新建大型超市，办公楼，为城市服务。
——**对接**

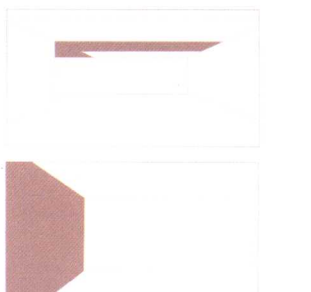


空间的层次

公共 半私密 半公共

功能的混合

公共 休闲 商业 社区服务

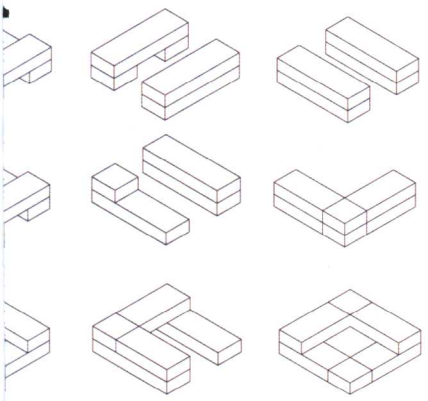
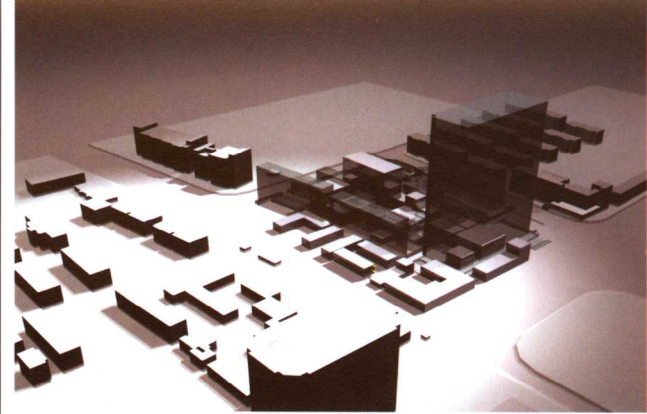
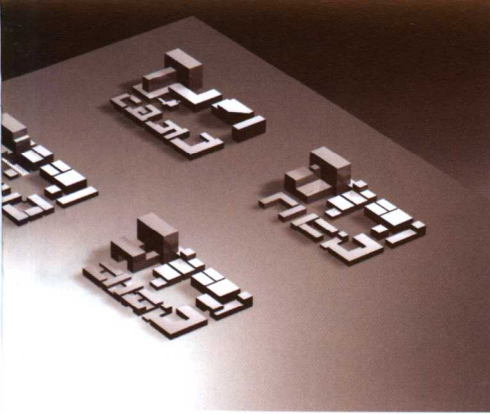




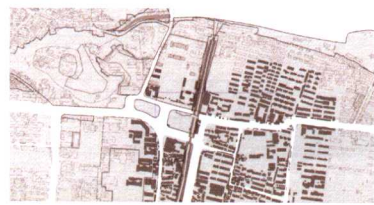
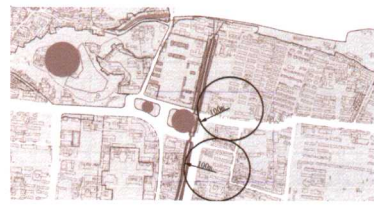
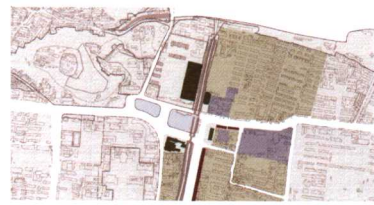
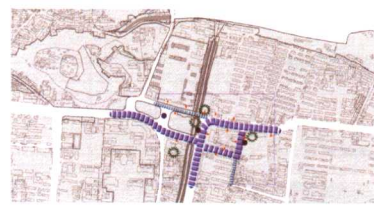
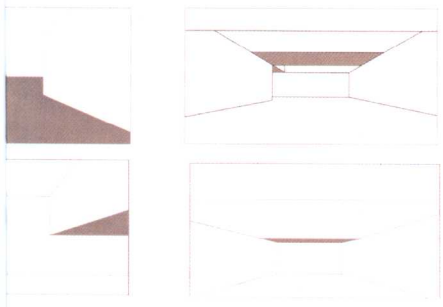
城市生命设计

URBAN DESIGN

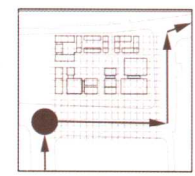
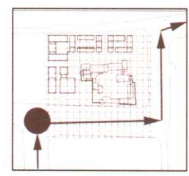
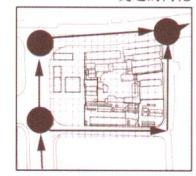
COMPARE



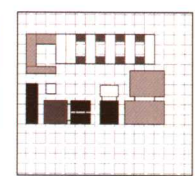
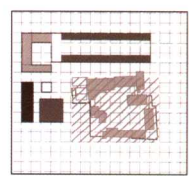
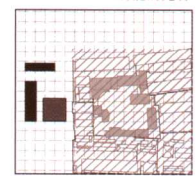
模块组合的不同方式



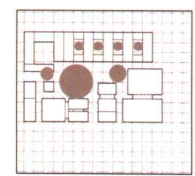
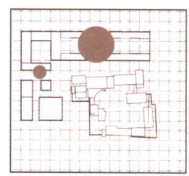
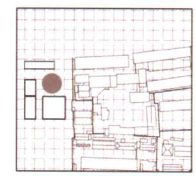
交通的简化



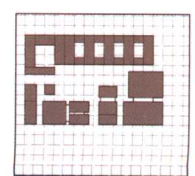
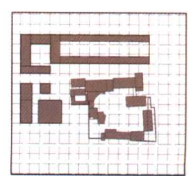
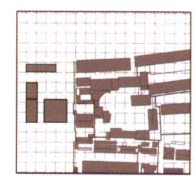
功能的完善



外部空间的引入

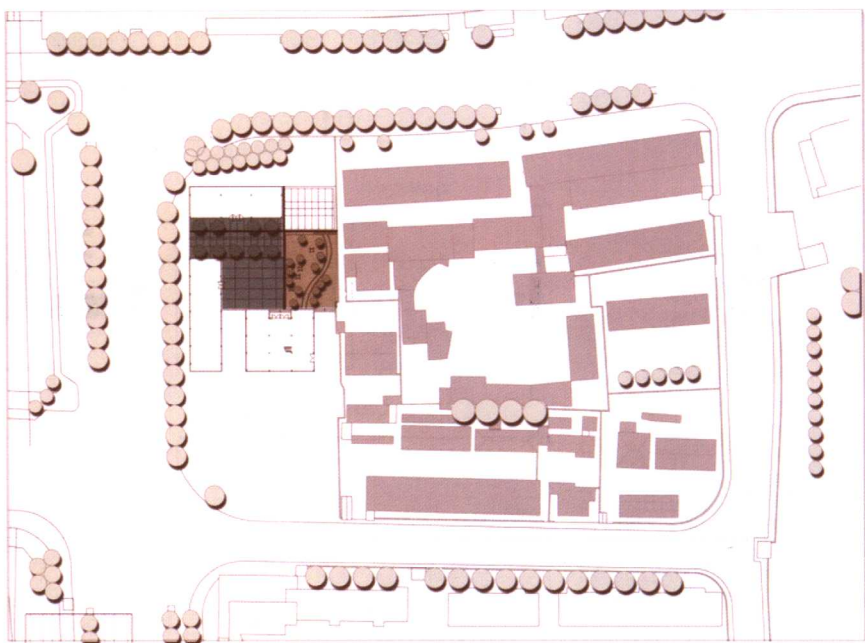
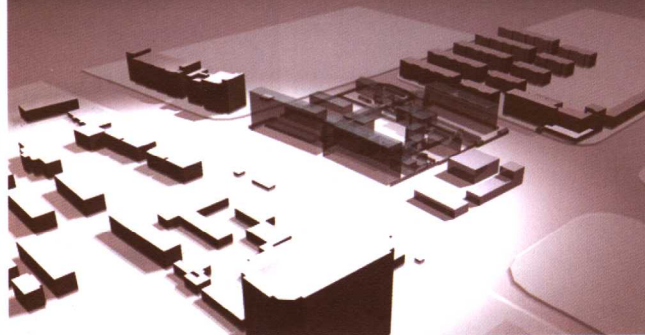


肌理的整理

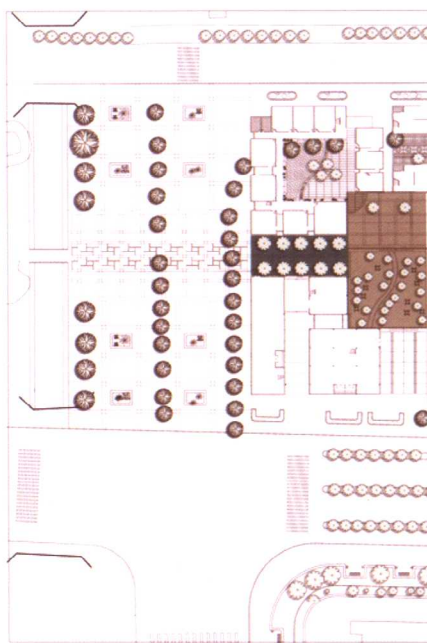


STEP ONE

STEP TWO



PLAN 1:400



PLAN



SOUTH ELEVATION



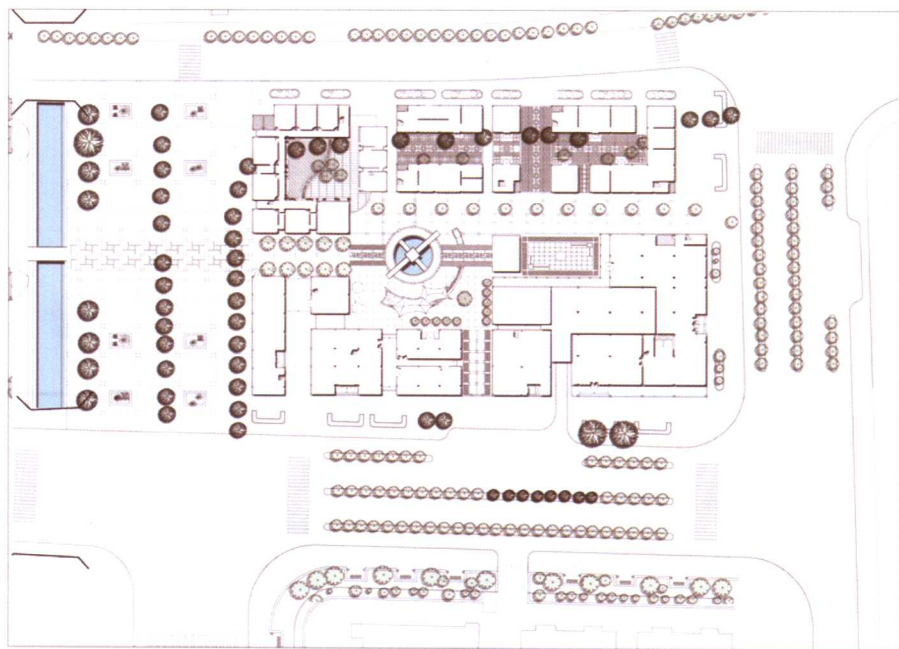
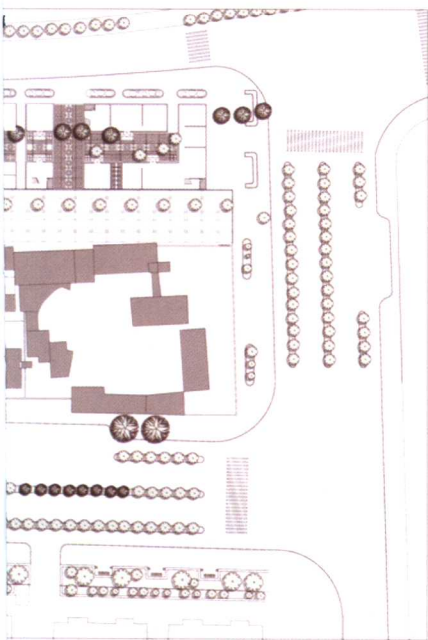
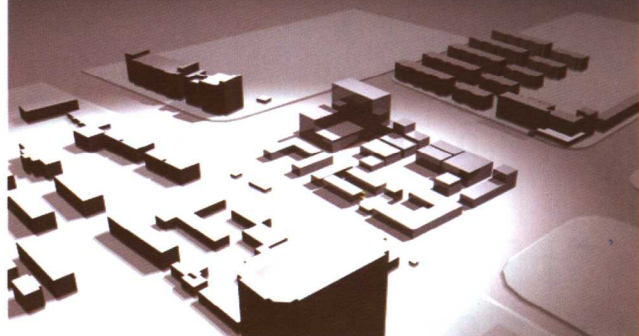
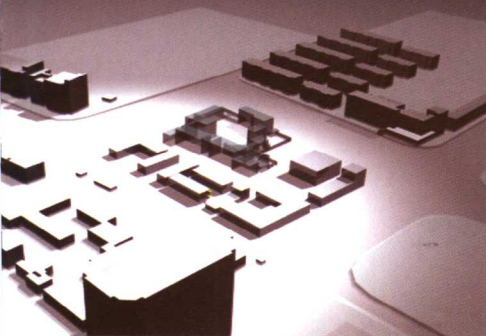
SOUTH



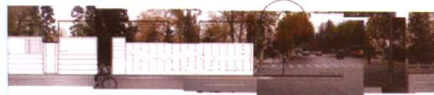
城市生命设计

URBAN DESIGN

STEP THREE



FIRST FLOOR PLAN 1:400



SECTION



SECTION E--E 1:400

