

洛阳师范学院
河洛文化国际研究中心
编

杨作龙
韩石萍
主编

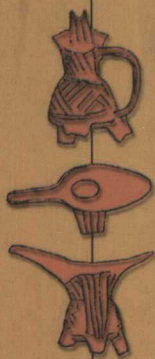
洛阳考古集成

夏商周卷

張文彬題



北京圖書館出版社



洛 阳 师 范 学 院
河 洛 文 化 国 际 研 究 中 心
编

杨 作 龙
韩 石 萍
主 编

河 阳 考 古 集 成

夏 商 周 卷

張 文 彬 題



北 京 圖 書 館 出 版 社

图书在版编目 (CIP) 数据

洛阳考古集成·夏商周卷 / 洛阳师范学院河洛文化国际研究中心编; 杨作龙, 韩石萍主编. —北京: 北京图书馆出版社, 2005. 10

ISBN 7-5013-2993-1

I. 洛... II. ①洛...②杨...③韩... III. 发掘报告 - 汇编 - 洛阳市 - 三代时期 IV. K872.613

中国版本图书馆 CIP 数据核字 (2005) 第 109017 号

书名 洛阳考古集成·夏商周卷

著者 洛阳师范学院河洛文化国际研究中心 编

出版 北京图书馆出版社 (100034 北京市西城区文津街 7 号)

发行 010-66139745, 66175620, 66126153

66174391 (传真), 66126156 (门市部)

E-mail cbs@nlc.gov.cn (投稿) btsfxb@nlc.gov.cn (邮购)

Website www.nlcpress.com

经销 新华书店

印刷 北京华正印刷厂

开本 889 × 1194 (毫米) 1/16

印张 34.375

版次 2005 年 10 月第一版第一次印刷

印数 1—2000 册 (套)

书号 ISBN 7-5013-2993-1/K · 1224

定价 68.00 元

前 言

豫西的伊洛盆地有伊水、澧、涧支流水系，有青要、平逢之山。不论是在旧石器时代还是在新石器时代，这里都有当时最适合人类居住的环境和气候。温暖、湿润、植被富厚是她的特点。黄河与洛水交汇其间，这就是最早被称为“中国”的地方。

君临天下的地理位置造就了君临天下的文化。在历史发展的长河中，以河洛为中心，王朝兴替，都城变迁，逐渐形成了带有浓厚的地域特色的文化，称为“河洛文化”。

河洛文化的源头是享誉古今的河图洛书。孔子说：“河出图，洛出书，圣人则之。”这第一个圣人就是人文鸿祖伏羲氏。据载，河出图的地点在孟津县境内，至今尤有唐代“图河故道”碑在那里矗立着。那里就成了伏羲堪破宇宙奥秘的一画开天的画卦之处，于是乎易卦由此兴。伏羲氏又作伏犧氏，因其为网罟、取犠牲，下伏而化之，也由此出现了原始的饲养业。之后，受河图的警示而多有发明的圣人则是炎帝和黄帝，炎、黄的母族就是生活在洛阳平逢山的部族有娇氏。炎帝在河洛活动期间又使原始农业达到了顶峰，因之敍号为神农。而黄帝则由于制止了放火烧山，保护了山林植被，从而将原始的饲养业发展为功垂后世的原始的畜牧业。洛书，据说是禹治水时上天所赐的“洪范九畴”，是后圣则之的“天地大法”。这后圣就是禹、汤、文、武、周公。禹、汤、周公皆居河洛。黄帝建密都于青要之山，聚族落为华夏，开三代有国之先河，正所谓先圣启后圣。禹传《洪范》，定“常道伦理之次叙”，开“天尊地卑”之滥觞；商汤于河洛建都西亳，创建了为其后世所宗的“成汤之政”。《易》为儒家群经之首，爻辞成于姬旦；礼乐为儒家灵魂，其始肇于周公；老子传礼于孔子，成就了儒家道、德思想的内核；李耳为东周守藏，源创道家思想。所有这一切的一切，都无不发轫于河洛。继而便是蕴接后世，直到今天齎播内外，都充分显示了河洛文化超前的源发性。这一文化成为中华文化的核心文化。

河洛文化在历史中传承，在传承中发展。河洛文化这一自身发展的文化现象，犹如奔腾咆哮的黄河，从河洛大地穿行而过，她数千年如一日，在滋润着河洛儿女，她造就了汉唐雄风，培植了宋明底蕴，并一直向我们今天扑来。这是何等宝贵的一笔精神财富！为此，洛阳师范学院成立了河洛文化国际研究中心，以弘扬之，光大之。《易》曰：一阴一阳之谓道，继之者善，成之者性。继是继承，是传承；成是蔚成，是发展，是更高的层次。古人讲，欲明明德于天下，必先格物致知，意诚心正，然后齐家治国。就是说，对文化的传承要从地方文化始。要使本地文化和外地文化

相融，以产生新的文化。河洛文化自身的传承和发展走这一条路，今天我们对河洛文化的继承和发展仍然要与之同归一途。

我的老师张忠培先生曾说：“已逝的历史像长河。由于现代考古学的兴起，当今观史，正如俯瞰黄河，从西北雪山汇聚涓涓细流，越山渡岭，扬波荡沙，奔腾东涌，直至黄色浪涛拍向东海之滨。令人心动神驰，荡气回肠。”这已逝的历史所留给我们的就是现实的今天和历史所凝聚的文化。历史已逝去，文化有传承。如何让文化更确切反映历史的真实，这便是我们今天的任务。河洛文化的研究是洛阳师范学院的使命之一。在研究资料上，我们重文献，也重考古，二者偏废不得。考古学属人文科学范畴，是历史学的有机组成部分。我的老师、已故著名古文字学家于省吾先生曾当面教诲我说，要让文献和考古资料相印证，才能得出科学的结论。这也是我很看重考古资料的缘由。为此，我认为，洛阳师范学院河洛文化国际研究中心成立以来，围绕河洛文化的筑基工程做了两件十分有意义的事情。一是对河洛地区的石刻（主要是墓志）及石刻拓片的征集工作，目前已征集墓志 280 余方，其中亦多精品；二是做了洛阳地区考古发掘资料的萃集工作，这就是正在编辑出版的《洛阳考古集成》，分为史前卷、夏商周卷、魏晋南北朝卷、隋唐五代宋卷。丛书文字浩繁，这是一项筑基百代的工作，书籍的出版将为河洛文化研究提供翔实而珍贵的资料。我十分明确，我们所做的只是一件以石铺路的工作，而我们所期盼的却是河洛文化研究在此基础上长足的飞奔。

杨作龙

乙酉年仲夏于洛阳静水轩

序一

洛阳古称“天下之中”，地处伊洛平原的洛阳及其邻境地区，不仅有着发达的旧石器、新石器文化，更以其为夏、商、周三代都城之所在地而闻名于世。汉代史学家司马迁在《史记·封禅书》中所说“昔三代之居，皆在河洛之间”的话，通过半个多世纪以来的考古工作，已逐步一一得到证实。由河南洛阳师范学院组织、洛阳师范学院河洛文化国际研究中心编辑的《洛阳考古集成·夏商周卷》，将各时期围绕三代都城及文化发表的考古调查、发掘报告汇集出版，不仅客观地记录了这一曲折的探索过程，也为后来的研究者提供了检索的方便，的确很有意义，是值得庆贺的。

夏朝是学术界公认的我国历史上第一个奴隶制国家，史载夏朝开国之君禹都于“阳城”，关于阳城的具体地望，历来有多种说法，但自上个世纪70年代在登封告城王城岗发现河南龙山文化小城，在告城镇东北不远发现战国“阳城”，最近又在登封王城岗发现河南龙山文化大城以来，“禹都阳城”告城说在学术界已越来越占优势。而对新密市新砦遗址的重新发掘，河南龙山文化至新砦期二里头文化城址的发现，又成为《穆天子传》“启居皇台之丘”探讨的主要对象。如果说“禹都阳城”和“启居皇台之丘”究竟与何处考古遗址相对应，目前尚存在较多分歧，那么偃师二里头遗址经过四十多年的发掘、研究，其为桀都斟鄩，在学术界恐怕已接近成为共识了。二里头遗址范围广大，发现有迄今所知我国最早的青铜铸造作坊和青铜礼器、最早的王城官城和经过周密设计的围绕中轴线左右对称布局的宫殿建筑群，其时代又早于始建于商代早期的郑州商城和偃师商城，论证其为夏代都城遗址是有充分根据的。

由汤革夏命建立的商朝，定都于亳，史无异说。但亳究在今何地，同样也是众说纷纭。上个世纪60至80年代，考古学界争论的焦点主要围绕郑州商城和二里头遗址。1983年偃师商城发现以后，二里头遗址为夏都的观点被越来越多的人所接受，亳都的争论逐渐转移到是郑州商城还是偃师商城。国家九五科技攻关重大项目“夏商周断代工程”启动之后，专设“郑州商城的分期与年代测定”和“偃师商城的分期与年代测定”两个专题，在前人研究成果基础上，通过新的发掘和研究，接受商初存在“两京制”的观点，认为郑州商城和偃师商城的年代基本同时，“是商代最早的两处具有都邑规模的遗址”，郑州商城为汤所居之“亳”，偃师商城是汤灭夏后在下洛之阳所建之“官邑”亦即“西亳”。偃师商城发现有多组宫殿建筑基址和官城、内城、外城三重城垣及城壕，王城内尚发现有苑囿性质的水池遗迹和祭祀遗迹，其

与董仲舒《春秋繁露·三代改制质文》所云汤灭夏“建官邑于下洛之阳”和班固《汉书·地理志》偃师县下自注“尸乡，殷汤所都”等记载恰相契合。和郑州商城一样，偃师商城也是商汤所建的一处都邑已为多数学者所认可。

继商而起的西周王朝，其首都虽仍设于武王始建的镐京即宗周，但为了控制广大的东方，一开始就考虑如何将政治中心东移的问题。武王灭商回师途中驻留洛阳，曾亲自考察当地的地理形胜，《逸周书·度邑解》和《史记·周本纪》所记“我南望三涂，北望岳鄙，顾詹有河，粤詹雒（洛）、伊，毋远天室”，正是武王当时进行实地考察的写照。经过此次考察，武王已决定在号称天下之中的洛阳营建东都，只是因为不久即生病去世，建东都的任务到成王时方才完成。铸于成王时的何尊，真实地记录了营建东都成周的过程。成周城位于今天洛阳的什么地方？经过考古工作者不懈地踏实研究，现已大体锁定在今洛阳老城一带的瀍河两岸，在西至史家沟、东至塔湾、北至北窑、南至洛河北岸东西长约3公里、南北宽约2公里的范围内，迄今已发现有西周早、中期贵族墓地、铸铜作坊和大型建筑基址、祭祀遗址等，塔湾附近尚发现有殷人墓地。根据文献记载并参考西周卫国、晋国都城考古成果，高等级贵族墓地一般都设在城北或城东的高爽之地，从洛阳北窑等地西周高等级贵族墓地所处方位推断，成周城应距之不远，当然这还需要考古工作者今后的继续努力予以证实。

公元前770年，受戎狄族的胁迫，周平王由镐京东迁洛邑，定居王城。王城与成周是一地还是两地，历来有不同认识。上世纪50年代，汉河南县城和东周王城相继被发现，东周王城位于涧河和洛河交汇地带，其下面及邻近亦未发现西周城墙，因此，王城与成周并非一地，西周时期的洛邑除了成周是否还有一处王城也就成了未解之谜。东周王城内经考古勘探和发掘，发现有烧陶窑址、居民点和成片的大型夯土基址。在城内和城外东面，发现有多处贵族墓地，而位于今洛阳人民广场一带，有四个墓道的大墓及六驾车马坑的发现更不能不使人怀疑，这有可能就是某位周王的陵墓和陪葬坑，因为考古发现商代只有国王一级才使用四个墓道，周代仅“天子驾六”见于文献记载。根据史籍记载，周敬王四年（公元前516年）由王城迁居成周，周赧王时又复归王城，其间又曾分为东周、西周，但从公元前770年至公元前256年周赧王去世，洛阳一直是东周王朝的首都。洛阳西周、东周都城考古是一个十分复杂的课题，前面我们已经提到，根据几十年来的考古成果，西周成周、东周王城的方位已基本可以确定，但在汉魏故城下发现周代城墙的报导却又提出了新的问题，它的时代是西周还是东周，与文献记载能否对应？距此不远的金村大墓是否与之有关？自然会引起关注洛阳周代都城考古学者的兴趣。

都城作为当时全国的最高政治中心，不是孤立存在的，都有特定的考古学文化为依托。考古学文化的谱系、分期、年代弄不清楚，依托于考古学文化的特殊聚落——都城遗址的年代和文化属性也难有定论，因而夏、商、周三代都城研究总是和夏、商、周三代考古学文化的研究密不可分的。翻一翻《夏商周卷》的目录和附录就会知道，不论是夏、商，抑或两周，除有关遗址的调查、发掘报告，大量的的是关

于遗址分期、年代和文化性质的讨论。因为大家都清楚，无论多么重要的遗址，即便是一座城址，假如年代不清楚，文化属性不清楚，也就谈不上是夏都、商都，还是周都，当然其为何王所都更无从谈起了。以偃师二里头遗址的认识为例，当1959年徐旭生先生赴豫西调查“夏墟”发现该遗址时，是将其作为汤都西亳对待的。以后通过发掘，从地层上知道了二里头遗址晚于河南龙山文化早于郑州二里岗期商文化，并先后将其分为三期或四期。对其文化性质也曾先后提出过一、二期为夏文化，三、四期为早商文化；一期为夏文化，二至四期为早商文化；一至三期为夏文化，四期为早商文化和一、二、三、四期俱属夏文化等不同意见。只是到1983年偃师商城发现以后，将二者进行比较研究，二里头遗址一至四期俱属夏文化、偃师商城为西亳、二里头遗址是夏都的意见才逐步成为主流认识。到“夏商周断代工程”设立“早期夏文化研究”专题，通过对登封王城岗、禹县瓦店、新密新砦等遗址的重新发掘研究和对相关测年样品的系列碳14年代测定，才逐渐认识到二里头文化只是史载“后羿代夏”、“少康中兴”以后夏代中晚期文化，以登封王城岗、禹县瓦店、新密新砦等遗址为代表的河南龙山文化晚期遗存才是夏代早期文化，登封王城岗遗址发现的面积超过30万平方米的河南龙山文化大城有可能真是史籍记载的“禹都阳城”的所在。其实，偃师商城为汤都西亳的确认也是以对其年代的确定为前提的。现在大家基本上都接受了偃师商城与郑州商城基本同时或略有先后的意见，但很长时间以来，不少学者是把郑州商城看作中商遗存的，如果接受了这种观点，以郑州商城为参照，偃师商城就早不到商代早期，既然偃师商城早不到商代早期，那么推定其为汤灭夏后所建的西亳岂不也就失去了依据？

考古学研究不是单纯的以物论物，参考有关的文献记载，对于原始和历史时期考古来说，不仅应该，而且必须。因为夏、商、周三代的名称本来就是来自文献，如果无视文献记载的重要信息，那么，夏都、商都、成周、王城也就无从说起。从如何更好地运用文献记载进行考古研究的角度来看，我们也必须指出，文献记载尽管是重要的信息来源，但因为多数文献并非当时的实录，而多系后人的记载，在历代流传过程中更难免传抄讹误，造成歧异。因此，利用文献必须先做可信性研究，弄清其来龙去脉，而且应与考古发现密切结合，以考古发现的实际为第一标准进行取舍。否则一味跟着“文献”跑，在文献记载有分歧的情况下，便无所适从，甚至作出错误的判断，这也是我们在回顾洛阳夏、商、周都城研究过程中得到的有益启示。

《集成》即将付梓，我希望它的出版能得到学术界朋友们的欢迎，给三代都城进一步深入的研究以新的推动，是为序。

李伯谦

2005年6月

序二

中原地区是中国古代文明形成与早期国家发展的核心地区，洛阳又处于中原地区的主要位置。夏商周时代是中国古代文明形成与早期国家发展的重要时代，洛阳地区的夏商周时代考古遗存丰富而重要，如分布在洛阳地区的夏代都城偃师二里头遗址、商代早期都城偃师商城遗址、洛阳成周与东周王城遗址等。因而，洛阳地区成为中国开展夏商周田野考古工作较多、科研成果丰硕的地方。

夏王朝是目前可以确认的中国古代历史上的第一个王朝，是中国历史上最早的国家。20世纪50年代末，考古学家徐旭生先生根据历史文献记载，在豫西开展了寻找“夏墟”的考古调查，经过艰辛努力，在今洛阳市辖区的偃师市二里头村附近，发现了二里头遗址。20世纪60~70年代，考古工作者发掘了二里头第一号和第二号大型官庙建筑遗址，这是迄今所知时代最早、保存最好、布局形制最完整的中国古代官庙建筑遗址。此外，这一时期考古勘探还发现了30多处夯土建筑基址，发掘了与制陶、铸铜有关的遗存，清理了一批中型墓葬。80年代初至90年代中后期，二里头遗址中的各类房址、祭祀遗存、青铜器铸造作坊遗址、制陶和制骨遗存和墓葬的考古发掘，使学术界对夏代都城遗址文化内涵有了更为清晰、全面的了解。世纪之交开始，二里头遗址的考古工作在遗址范围、布局形制、宫城和道路的分布、更多宫殿建筑遗址的勘探和发掘、多座重要墓葬的清理、制玉等高级手工业遗址作坊区的发现等诸多方面，都取得了突破性进展。二里头遗址作为中国古代第一个王朝——夏王朝都城遗址，展现在人们面前。二里头遗址考古发现在中国考古学上的重要学术意义在于：它是目前可以确认的，中国古代历史上第一个王朝的都城遗址，二里头遗址考古学文化的基本究明，为进一步探讨中国古代文明形成和发展提供了科学研究的学术支撑点和考古学研究的基本参照系。现在二里头遗址考古既是中华文明探源工程的重要内容，又是其科学研究的学术“切入点”。

继夏王朝之后建立的商王朝都城之一的偃师商城遗址，自20世纪80年代初，在河南偃师县城西邻发现商城遗址以来，开展了大量考古工作。考古勘探、发掘揭示出偃师商城遗址分为早期小城和晚期大城。早期小城四面中部各辟一门，小城中部偏南置官城，小城西南部为府库建筑区遗址。晚期大城是在早期小城基础之上扩建而成的，与此同时在官城东北部修建了新的府库建筑群。二十多年来对偃师商城遗址的城墙、城门、宫殿、府库、一般居址和墓葬等进行了考古发掘，尤其是对官城之中的官庙建筑群遗址、池渠遗迹、祭祀遗存进行了大规模的、系统的、全面的持续考古发掘，究明了这座官城遗址的布局形制及其相关的考古学文化内涵。偃师商

城遗址是目前考古发现的先秦时代中国古代都城遗址之中遗迹保存最好、考古勘探和发掘规模较大、文化内涵最为完整的古代都城遗址。偃师商城遗址的考古发掘,也为中国古代都城遗址考古提供了丰富的科学经验。

商王朝为周王朝所取代,周武王灭商后,都城镐京位于今陕西省西安市。夏商王朝的政治、经济、文化中心在中原地区,灭商而建的周王朝为了维护自己的统治,在“天下之中”的洛阳地区建立了“成周”。“成周”建成之后,都城镐京改称“宗周”,“成周”与“宗周”同时作为西周王朝的都城。东周时期“成周”更名“王城”,后来又出现与王城并列的新的“成周”。作为西周和东周的都城所在地,洛阳地区还遗留有各种类型的大量周代墓葬及其他遗存。几十年来,考古工作者对洛阳地区的周代都城遗址进行考古调查、勘探和试掘,发现了城内的一些大型夯土建筑基址、道路遗迹、手工业作坊遗址;清理了为数众多的周代墓葬,据统计近50年来洛阳地区发掘的西周墓葬约有800多座,东周墓葬发现多达七八千座,其中发掘的近两千座之多,有些大型墓葬还有车马坑陪葬。历年来洛阳地区发掘了众多青铜器、陶器、原始瓷器、玉器、铁器等手工业作坊遗址,清理了大面积的储粮仓窖遗址等。作为周代都城“成周”与“王城”的洛阳地区上述考古发现,对周代考古学、历史学研究无疑有着极为重要的学术意义。

夏商周“三代”在中国古代历史发展中占有极其重要的地位,它上承史前社会,下启秦汉中央集权的封建帝国时代。对于这样一个重要时代,由于历史文献缺乏全面、准确的记载,已有的历史文献又多有为后人所“层累”的怀疑,这为人们研究和认识“三代”历史造成极大困难。近代西方考古学传入中国,使学术界从“信古”、“疑古”走向“释古”,这种新史学、新学术的出现与发展,“三代”历史的重建,都是基于夏商周考古学的丰硕学术成果,尤其是前面我所简述的近半个世纪以来洛阳地区的夏商周考古发现与研究的重大进展。这又反映出洛阳地区的夏商周考古在中国考古学、历史学研究中的特殊重要地位。我想这也就是作者编辑此书的原因吧!

洛阳师范学院是中国古代著名都城——洛阳的重要高等学府,为了弘扬祖国的优秀历史文化遗产,组织编辑出版了《洛阳考古集成·夏商周卷》,这是有利当代、造福千秋的功业,也是一项极为重要的基础性文化建设项目。为此,我作为一名长期从事考古学研究的学者,深深感谢他们!我想所有的人文科学工作者、哲学社会科学工作者都将深深感谢他们!

刘庆柱

2005年3月15日

凡 例

一、本书是洛阳近 50 多年（1950—2002）夏商周时期考古发掘资料的汇编，这不仅是洛阳历史考古研究不可缺少的第一手实物资料，而且对于研究中国的历史考古有着十分重要的意义。

二、资料来源为国家级、省级刊物公开发表的文章，包括有《考古学报》、《考古》、《文物》、《文物资料丛刊》、《华夏考古》、《中原文物》、《考古与文物》等七大期刊。

三、对资料的选择一般篇幅不是太大，文字在两万字以内，凡已见专著的，如《偃师二里头》、《洛阳北窑西周墓》、《洛阳考古发掘报告》均未收录。《考古学报》中发表的，除个别特别重要（如战国陪葬坑）的外，一般只收录篇幅不太大而又十分重要的。

四、已经收录的报告与简报，对文字和线图一般全部收录；对夏商周以外的内容，均删除；对照片图版则有所选择，凡有线图的一般都不用照片，没有线图的则挑选部分较重要的照片。对于已选用的插图和照片，基本按原文原大，少数进行了缩排，并全部重新编号。

五、本书编排是以夏、商、西周、东周的时代早晚为序，同一时代的则按城址、遗址、仓窖、窑址、窖藏、墓葬、祭祀坑、车马坑等的先后顺序排列。对一些包括有多个时代的文章，则以时代最早的为准，放入所在最早的时代。

六、凡本书未收录的有关考古专著、发掘报告和研究论文，将其书目和论文题目附录于本书的正文之后，以供查阅参考。

目 录

序一	李伯谦 (1)
序二	刘庆柱 (5)
前言	杨作龙 (1)
凡例	(1)

夏 代

1959年夏豫西调查“夏墟”的初步报告(节录)	徐旭生 (1)
河南偃师二里头遗址发掘简报	中国科学院考古研究所洛阳发掘队 (7)
河南偃师二里头遗址三、八区发掘简报	中国科学院考古研究所二里头工作队 (17)
1980年秋河南偃师二里头遗址发掘简报	中国社会科学院考古研究所二里头队 (25)
1982年秋偃师二里头遗址九区发掘简报	中国社会科学院考古研究所二里头队 (32)
河南偃师二里头早商宫殿遗址发掘简报	中国科学院考古研究所二里头工作队 (43)
河南偃师二里头二号宫殿遗址	中国社会科学院考古研究所二里头队 (55)
1984年秋河南偃师二里头遗址发现的几座墓葬	中国社会科学院考古研究所二里头工作队 (65)
1987年偃师二里头遗址墓葬发掘简报	中国社会科学院考古研究所二里头工作队 (71)
1981年河南偃师二里头墓葬发掘简报	中国社会科学院考古研究所二里头工作队 (81)
偃师二里头遗址新发现的铜器和玉器	中国科学院考古研究所二里头工作队 (85)
二里头遗址出土的铜器和玉器	偃师县文化馆 (90)
河南偃师二里头遗址发现新的铜器	中国社会科学院考古研究所二里头工作队 (91)
洛阳雒李遗址试掘简报(节录)	洛阳博物馆 (93)
洛阳东马沟二里头类型墓葬	洛阳博物馆 (98)
河南洛阳吉利东杨村遗址(节录)	洛阳市文物工作队 (102)
河南伊川县南寨二里头文化墓葬发掘简报	河南省文物考古研究所 (109)

商 代

偃师商城的初步勘探和发掘	中国社会科学院考古研究所汉魏故城工作队 (116)
1983年秋季河南偃师商城发掘简报	中国社会科学院考古研究所河南第二工作队 (131)
河南偃师商城东北隅发掘简报	中国社会科学院考古研究所河南第二工作队 (138)
河南偃师商城IV区1996年发掘简报	中国社会科学院考古研究所河南第二工作队 (146)
河南偃师商城宫城北部“大灰沟”发掘简报	中国社会科学院考古研究所河南第二工作队 (157)

- 河南偃师商城商代早期王室祭祀遗址 中国社会科学院考古研究所 (169)
- 河南偃师商城小城发掘简报 中国社会科学院考古研究所河南第二工作队 (172)
- 1984年春偃师尸乡沟商城宫殿遗址发掘简报 中国社会科学院考古研究所河南二队 (182)
- 河南偃师尸乡沟商城第五号宫殿基址发掘简报 中国社会科学院考古研究所河南第二工作队 (195)
- 偃师商城第Ⅱ号建筑群遗址发掘简报 中国社会科学院考古研究所河南第二工作队 (207)
- 河南伊川县发现商墓 宁景通 (222)
- 洛阳五女冢西周早期墓葬发掘简报 洛阳市第二文物工作队 (225)

西 周

- 一九五二年秋季洛阳东郊发掘报告(节录) 郭宝钧、林寿晋 (229)
- 1975—1979年洛阳北窑西周铸铜遗址的发掘 洛阳市文物工作队 (242)
- 洛阳北窑村西周遗址1974年度发掘简报 洛阳博物馆 (254)
- 洛阳瀘水东岸西周窑址清理简报 洛阳市第一文物工作队 (263)
- 洛阳的两个西周墓 河南省文化局文物工作队第二队 (265)
- 洛阳东郊西周墓发掘简报 傅永魁 (267)
- 洛阳北窑西周墓清理记 洛阳博物馆 (270)
- 洛阳东关五座西周墓的清理 洛阳市文物工作队 (273)
- 洛阳市东郊发现的两座西周墓 洛阳市文物工作队 (277)
- 洛阳东郊C5M906号西周墓 洛阳市文物工作队 (281)
- 洛阳东郊西周墓 洛阳市文物工作队 (286)
- 洛阳白马寺三座西周晚期墓 张剑、蔡运章 (292)
- 洛阳涧滨AM21西周墓 梁晓景、马三鸿 (298)
- 洛阳老城发现四座西周车马坑 中国社会科学院考古研究所洛阳唐城队 (301)
- 洛阳林校西周车马坑 洛阳市文物工作队 (309)

东 周

- 洛阳涧滨东周城址发掘报告 考古研究所洛阳发掘队 (319)
- 河南偃师“滑城”考古调查简报(节录) 中国科学院考古研究所洛阳发掘队 (334)
- 战国宜阳故城调查简报 赵安杰 (337)
- 洛阳战国粮仓试掘纪略 洛阳博物馆 (341)
- 洛阳东周王城内的古窑址 洛阳市文物工作队 (350)
- 洛阳东周王城遗址发现烧造坩埚古窑址 洛阳市文物工作队 (359)
- 洛阳出土的空首布(节录) 洛阳市文物工作队 (364)
- 洛阳西郊一号战国墓发掘记 考古研究所洛阳发掘队 (370)
- 河南洛阳出土“繁阳之金”剑 洛阳博物馆 (375)
- 河南洛阳春秋墓 洛阳博物馆 (380)

洛阳哀成叔墓清理简报	洛阳博物馆 (384)
洛阳西郊四号墓发掘简报	洛阳市文物工作队 (387)
1983 年洛阳西工区墓葬发掘简报 (节录)	中国社会科学院考古研究所洛阳唐城队 (394)
洛阳发现随葬空首布的东周墓葬	余扶危、赵振华 (408)
洛阳 C1M3352 出土吴王夫差剑等文物	洛阳市文物工作队 (417)
洛阳西工 131 号战国墓	蔡运章、梁晓景、张长森 (420)
洛阳市中州中路东周墓	洛阳市文物工作队 (431)
洛阳市西工区东周墓	洛阳市文物工作队 (441)
洛阳春秋刑徒墓发掘简报	洛阳市第二文物工作队 (444)
洛阳市西工区 C1M3943 战国墓	洛阳市文物工作队 (447)
洛阳市 613 所东周墓	洛阳市文物工作队 (454)
洛阳东周王城第 5239 号大墓发掘简报	洛阳市文物工作队 (459)
洛阳市针织厂东周墓 (C1M5269) 的清理	洛阳市文物工作队 (464)
河南洛阳市中州路北东周墓葬的清理	中国社会科学院考古研究所洛阳唐城队 (477)
洛阳市纱厂路东周墓 (JM32) 发掘简报	洛阳市第二文物工作队 (482)
洛阳韩城战国墓发掘简报	洛阳市第二文物工作队 (486)
洛阳中州路战国车马坑	洛阳博物馆 (492)
洛阳解放路战国陪葬坑发掘简报	洛阳市文物工作队 (500)
附录 未收录的考古专著、发掘报告、简报和论文目录	(517)
后记	(531)

1959年夏豫西调查“夏墟”的初步报告（节录）

徐旭生

一、我们是怎样决定调查的重点呢？

据古代传说，商代以前有一个夏代。近几十年来虽说一部分的疑古派学者对于夏禹个人的人格问题发出若干疑问，可是对于夏代的存在问题并没有人怀疑过。但是在考古研究方面，夏代还是一个空白点，这岂是应该有的现象？

我们说夏代在考古研究方面是一个空白点，这是否要说我们作了近代考古工作三四十年，对于夏代的器物完全没有遇到过，我们想也不能这样说。大家全知道：由于考古工作，我们已经很清楚地知道商代文化层下面压的就是龙山文化层，不惟河南北部有这种现象，就是中部和西部也有这种现象。这就是说在商代文化以前有一种文化叫作龙山文化。那末，说龙山文化就代表夏代文化不是很方便的么？现在有些历史学家就是这样地主张。虽然如此，我们觉得把夏文化和龙山文化两个名词完全等同起来还是不适当的。为什么呢？是因为：我们通常所指的夏代是指的从夏禹兴起直到夏桀亡国，年代比较清楚的四五百年间；另外一方面，在考古学上所指的—种特殊的文化，它的变化却是比较缓慢的。当夏禹兴起的时候，龙山文化已经开始了一二百年也很可能。就是从相反方面看，说当那个时候，龙山文化还没有开始，虽说可能性不大，却也绝不能说完全没有可能。至于龙山文化衰熄的时期，或较夏桀稍早，也许当夏桀亡国以后它还残存一个短时期。无论如何，它绝不会由于桀的亡国而突然停止存在，也是很明显的。所以龙山文化与夏代的文化有很密切的关系果然毫无疑问，可是要把这两个词中间画一个等号总是很不妥的。

另外，在龙山文化层下边，在河南北部、中部和西部的有些地方还有“仰韶文化”层的存在，这就足以证明在龙山文化的前边有一个“仰韶文化”。但是这两个文化虽有时间前后的区别，却不是继续相承，一个完了，其他一个才开始，还有空间上的不同，这就是说它们不是在同一地方兴起，因而较后的文化已经开始，而较前的还可以继续存在不少的时候。从这一个观点来看，“仰韶文化”虽说比夏文化较早一些，可是仍很可能同它有些关系。要之，龙山文化与夏文化有很深的关系，但是因为它们中间还有互相错综的地方，所以不能把它们互相同；“仰韶文化”同夏文化也可能还有一些关系。这两点，在现在看来，似乎没有多大的问题。可是龙山文化与夏文化，怎样地互相错综？“仰韶文化”与夏文化有什么样的关系？“仰韶文化”与龙山文化又怎样地互相关联？是否还有一种仰韶、龙山混合文化？如果有，它与夏文化又怎样地关联着？龙山文化与商文化关联的详情如何？在它们中间是否还有一个间隔的短时期？这些同其他—系列的问题都还很不清楚，为现在的考古工作人员所应该努力解决的问题。

想解决夏文化的问题还需要指明这个词可能包括两个不同的涵义。上面所说的夏文化全是从时间来看，所指的是夏代的文化。可是从前的人相信我国自炎黄以来就是统一的，我们却不敢附和，我们相信在夏代，氏族社会虽已到了末期，而氏族却还有很大的势力，中国远不是统一的，所以夏文化—词很可能指夏氏族或部落的文化。如果那样，它在地域方面所指的就比前—种涵义所指的范围小的多，时间却能比它长些，因为在夏禹以前，夏桀以后，只要有夏氏族的存在，所有文化仍应该叫它作夏

文化。我们所以强调这两种涵义的差异，是因为如果相信当日的中国是统一的，文化是单一的，那我们想解决夏代文化的问题就不很容易找出一种适当的办法。相反，如果看准当日的中国远非统一，那夏氏族或部落活动的范围就相当有限制，我们就可以从它活动范围以内去研究夏文化有什么样的相同的或相类的特征，再到离它活动中心较远的地方看看这些地方的文化同前一种有什么样的差异。用文化间的同异来作比较，就渐渐地可以找出来夏氏族或部落的文化的特点。由于夏氏族或部落在夏代总是特别强盛，它的文化在当时所影响的地域总是比较广大，夏代亡后，这种文化就要逐渐衰歇以至于绝灭。那我们就可以从夏氏族或部落文化的特点间接地去找到夏代文化的特点了。

我们想找出夏氏族或部落所活动的区域，就需要从古代所遗留下来的传说中去寻找，这就是说在文献所保留的资料中去找。由于夏代离现在很远，所保留的史料已经很不丰富，尤其是里面包有地名的史料。徐旭生约略地统计一下：在先秦书中关于夏代并包有地名的史料大约有 80 条左右；除去重复，剩下的约在 70 条以内。此外在西汉人书中还保存有 30 条左右，可是大多数重述先秦人所说，地名超出先秦人范围的不多。这不到百条的史料，对于我们想找夏氏族或部落活动区域的问题来说还得去掉一大部分。因为，如果把这些史料分类来看，就有不少条属于禹治水的范围（《尚书·禹贡》篇所举的地名包括春秋战国人所知道地域的全体，对于我们的研究并无用处，所以在上面所略计的数字中，也没有计及它）。还有很多条是谈夏后氏偶然同它们有交涉的氏族。这以上两类，对于我们现在的研究无用处，可以不谈。对我们最有用的仅只不到 30 条关于夏后氏都邑的记载，绝大部分是在《左传》、《国语》、古本《竹书纪年》里面。就是在这些很少的条文里面还有些条不大能用。比方说：帝宁（《史记·夏本纪》作“帝予”；《左传》襄公四年作“后杼”）所迁的老王就不知道在什么地方（《御览》八十二，鲍本作“老邱”，就有人说它在河南陈留县东北四十五里，可是据商务印书馆所影印的宋本《御览》也同

《路史》后纪十三下注一样作老王。所说陈留东北处自是《左传》定公十三年所记宋地的老丘。查《陈留县志》，只载宋地的老丘，并未载帝宁都城老王或老丘的说法。《路史》注也说“地阙”，可见陈留东北的说法是从讹字演出，并非真实）。又《御览》同卷帝廛所都的西河，聚讼很多，字义广泛，很难定各说的是非。这一类史料很难利用。徐旭生从剩下来不多条的史料比较探索的结果，觉得有两个区域应该特别注意：第一是河南中部的洛阳平原及其附近，尤其是颍水谷的上游登封、禹县地带；第二是山西西南部汾水下游（大约自霍山以南）一带。

现在先谈第一区域：（一）《国语·周语下》谷洛斗条下说禹的父亲叫作崇伯鲧，崇地何在，韦昭本条无注。但《周语上》神降于莘条有“有夏之兴也融降于崇山”的文字。韦昭注：“崇，崇高山也。夏居阳城，崇高所近。”《御览》三十九《嵩山下》引韦昭注说：“崇嵩字古通用。夏都阳城，嵩山在焉。”《汉书·武帝纪》元封元年：“行幸缙氏（今河南偃师县南二十里）……见夏后启母石（今登封境内，有汉开母阙。开母即启母，因避汉景帝的讳改）。翌日亲登崇高，……以山下户三百为之奉邑，名曰崇高。”《郊祀志》文略同，独崇作密，《地理志》也作密高。可见崇、密、嵩均古今异字，崇山即今嵩山，崇伯鲧的氏族所在地在今嵩山脚下当无疑问。（二）《汉书·地理志》颍川阳翟县下注引《世本》、《纪年》都说禹居阳城，《孟子·万章上》篇也有“禹避舜之子于阳城”的说法，是禹居阳城古无异说。阳城所在据现在所找到的共有四说：说它在河南的有两说，在山西的有两说。在河南的两说，第一是《史记·夏本纪》集解引刘熙说：“今颍川阳城是也。”《水经注·颍水下》，《经》说：颍水出阳城县少室山，《注》说：“颍水东合五渡水，经阳城县故城南。昔禹避商均，伯益避启并于此，亦周公以土圭测日景处。县南对箕山。”今登封县东南 30 里的告成镇，出镇西门半里余即五渡河；出南门约 1 里即从西向东流的颍水。五渡河入颍水处即在镇的西南。南望箕山，也只有十几里。镇北门外百余步就到周公测景台。汉朝的阳城县经历魏、

晋、南北朝、隋，名无大异。直到唐万岁登封元年才因为“将有事嵩山，改为告成县”。现在本地人仍叫它作告县。这是其一。其二是《御览》一五五引《帝王世纪》说：“《世本》又言夏后居阳城，本在大梁之南，于战国大梁魏都，今陈留浚仪是也。”那末阳城当在今开封市境内。这是其二。至于在山西的二说第一，《路史》卷十二注先驳浚仪及颍川两说，接着说：“乃泽之阳城，尧舜皆都河东北，不居河南。”后又驳孟子禹避舜子于阳城说的诬罔。泽之阳城是说它属泽州（今晋城县），所指是汉朝的潞泽县，自唐以后就改名阳城县，现在仍叫作阳城。这是其一。第二是丁山于“由三代都邑论其民族文化”一文（《历史语言研究所集刊》第五本第一分）中，由于汤字在金文中作唐，推论“阳城故名当曰唐城”，又说“谓唐城在翼城西者较确”。这是其二。此外说禹都在山西并不说它叫作阳城的，等到后面再谈。徐旭生案：古人说到有虞氏及夏后氏的旧地没有人否认它们在河南境内，可是有很多的学者总是相信舜、禹“即天子位”，后必须迁都，而山西西南境内也有些关于唐、虞、夏的传说，所以断定必在那一带。实则那一带同陶唐氏、有虞氏、夏后氏可能有一些关系，但那是另外一个问题，暂时可以不谈。所要谈的是当日中国既非统一，也就无所谓天子，无“即天子位”的问题，更无必须迁都的问题。罗氏与丁氏全是受旧说的影响，努力向那边去找，也就找出来些似是而非的说法。实则汉潞泽在唐以前并无阳城的名字。《孟子》为先秦古书，绝不能由南宋人的随便臆测，就跟着否认。至于丁氏的说法，成唐为成汤虽有金文中的证据，可是阳城为唐城不过是一种推想。如果无其他证据，他那种推想只可以说有可能性。今告成镇地不仅汉名阳城，《史记·郑世家》《韩世家》与《六国表》都记韩文侯二年（公元前385）“韩伐郑，取阳城”。所以在战国初年此地就叫作阳城，这还在《孟子》及《纪年》写定以前不少年岁，此说的正确性不但主张山西说的不能比，就是主张浚仪说的也无法比。今告成镇为古阳城是一种最普通的说法，也是较正确的说法。（三）《左传》昭公

四年内说：“夏启有钧台之享。”杜注：“河南阳翟县南有钧台陂。”阳翟为今禹县。现在禹县城内有一用砖建筑的高台，上题“古钧台”三字，这自然是后人据文献所修的纪念物，但钧台在今禹县境内，古无异说。《淮南子》载夏启母化石的神话，《汉书·武帝纪》也载元封元年帝“见夏后启母石”事（《淮南子》所载神话也见《汉书》本条注引）。这也是由于启都在近，所以传说的石也就“在嵩高山下”。（四）《国语·周语》上有“昔伊洛竭而夏亡”的记载，伊水洛水均从西南流过洛阳平原，于今偃师近巩县境处相会。此记载足证伊洛二水与夏后氏有密切的关系。（五）《周书·度邑篇》说：“自洛纳延于伊纳，居易无固，其有夏之居。”《史记·周本纪》引用此文，但“易”作“易”。索隐解作“居易毋固”为“其地平易无险固”，应该是不错的。纳解为水内，就是水的湾子，并不专指伊人洛及洛入黄河的地方。此文所指仍应该是洛阳平原区域。（六）据《吕氏春秋》音初篇，帝孔甲有“田于东阳萑山”的传说，《水经注·河水下》，于盟津（今孟津）后引其文，又注之曰：“皇甫谧《帝王世纪》以为即东首阳山也。”东首阳山在今偃师境内。乾隆《偃师志》卷三内说：“首阳山，一曰首山，一曰萑山，在县西北二十八里。”现在陇海线上有首阳山车站。这也必须孔甲的都城离这里不远，才能演出来这样的传说。（七）《汉书·地理志》颍川郡阳翟下，班固自注说是“夏禹国”，这大约是转述西汉人的旧说。（八）此外还有一个地方虽不一定在这个区域里面，也不敢一定说它不在这个区域里面。这个地方就是斟寻，或作斟郟。《左传》襄公四年内说：“（寒浞）使浇用师灭斟灌及斟寻氏……靡自有鬲氏，收二国（指斟灌及斟寻）之烬以灭浞而立少康。”哀公元年内也说：“昔有过浇杀斟灌以伐斟郟，灭夏后相。”这两段可以证明二斟同夏后氏命运的关系如何地密切。不仅如此，《史记·夏本纪》正义引臣瓚说：“汲冢古文云：‘太康居斟寻，羿亦居之，桀又居之。’”是斟寻三为都城，桀或者就在那里亡国，重要可想而知。有人说它在山东，有人说它在河南。主前说