

紫藤画法

于希宁画 谭英林文



于希宁画
辛酉年

紫藤画法

于希宁 画 谭英林 文

山东美术出版社出版 山东省新华书店发行 山东新华印刷厂潍坊厂印刷

1987年10月第1版 1987年10月第1次印刷 印数：1—6,490

787×1092毫米16开本 1印张 书号 8332·1069 定价：1.80元

ISBN 7—5330—0057—9/J·58



出版说明

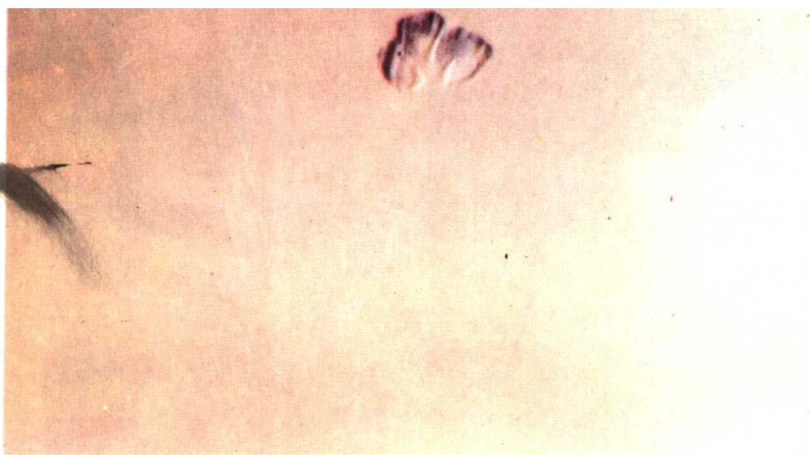
于希宁是我国著名国画家，中国美术家协会理事，山东艺术学院教授。他的画雅俗共赏，造诣颇深。已出版的《于希宁画集》、《于希宁画选》深得读者欢迎。

本书是按作画步骤以连续的画面，表现作画的全过程。每个步骤图皆配有文字说明，讲解用笔、用色的方法，学习起来简明易懂。

这套书共七本，本书是其中之一，内容分三部分：一是紫藤画法步骤图；二是藤蔓运笔步骤图；三是示范作品。最适合美术工作者自修之用。

紫藤画法

1 选中型兼毫笔（映心挥或大白云），蘸粉水（白粉多加清水），笔尖蘸粉紫（花青加曙红调成紫色再加粉水呈浅紫色），从花穗中部先点三笔盛开的花朵。



2 趁势再点几笔，笔路归心成组，以体现花势聚蕊。用笔要有聚有散，虚实相生。

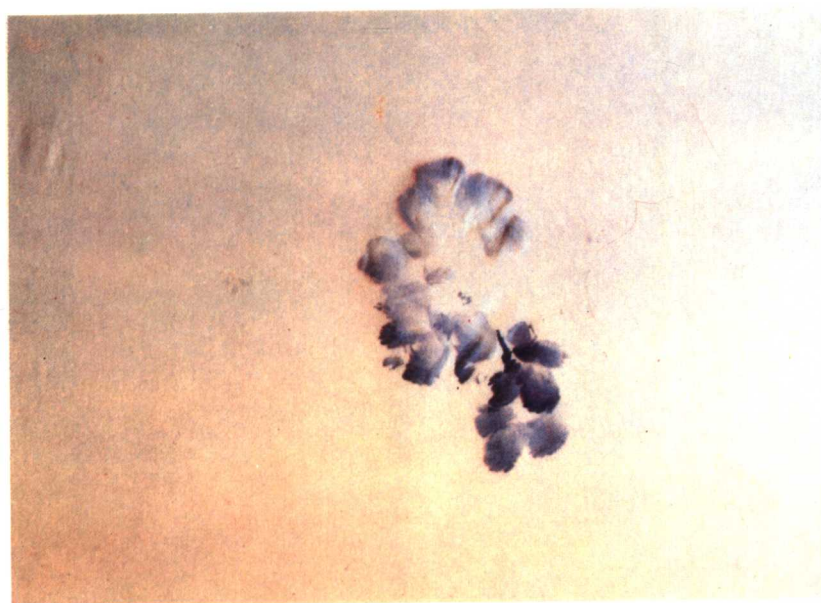


3 原笔蘸中紫（花青加曙红略加粉水调成紫色），在下方点几笔乍放花朵。用笔宜略干。水分略少或行笔迅速，均可呈干笔状。

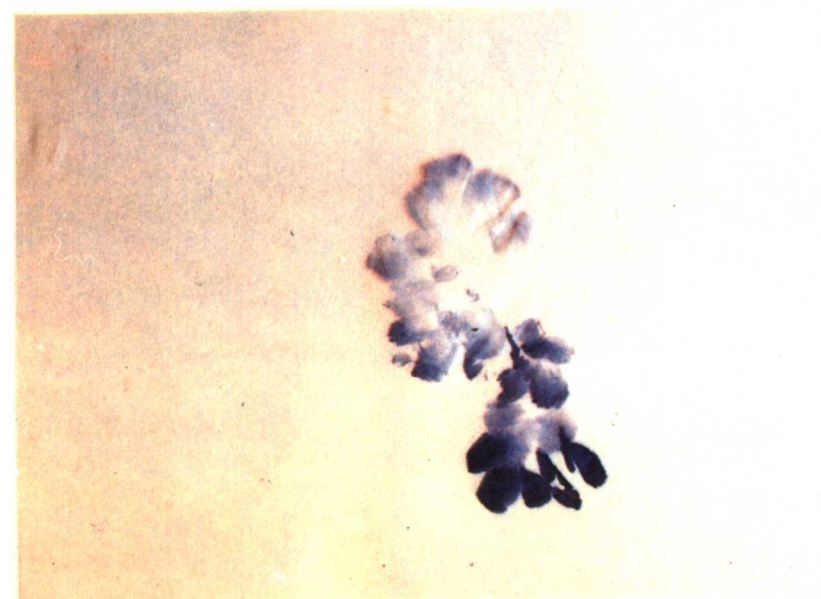




4 饱蘸中紫，运笔稍快，点出一朵较重的花，以加强层次。



5 原笔略蘸粉紫点几笔淡花，以造成花穗色彩上的节奏感。



6 再蘸青紫（花青加少许曙红，色宜浓），用中锋或侧锋，逆行笔，点写出初放或待放的花苞。

7 再饱蘸青紫，逆行笔点写出花穗末端的中、小花苞。注意笔触的疏密。



8 原笔涮净蘸粉水，笔尖着中紫，顺笔点写花穗上部花朵。笔转侧锋，顺笔点写下垂的小花瓣。



9 原笔再涮净，笔尖饱蘸青紫，由下向上横笔顺势，用笔尖点写另一穗花序的小花苞。





10继续向上点虱，中间疏朗。上端大点用笔，以笔尖着纸笔腹旋转，行笔快慢兼用，笔触有干有湿，以表现花朵乍放态势。花苞横点，与前穗下垂花苞在笔法上产生对比。此组色彩宜浓，以求变化。



11换狼毫长锋小笔，着浓墨，略干，由下向上中锋用笔，断断续续写出花蕊。盛开的花要躲，乍放的应取势。



12就势勾写花柄。垂苞顺势行笔流畅，一波三折。横苞折锋，用笔刚劲。乍放花也用顺势笔法勾写花柄。

13 用中白云笔蘸曙红（或胭脂），略调花青（或墨），点花萼。从小花苞点起，笔尖着纸，运笔要有弹性，要轻松活泼，有聚有散。盛开的花朵因看不见花萼，则不需点写。



14 乍放的花穗花萼也应有深浅变化。运笔多用横势。乍放的花苞的花萼，笔触宜小，宜虚。



15 再换大白云笔，蘸老绿（花青调入少许藤黄），在盛开花穗的左上方三、五笔点出第一组叶片。大叶片要以笔腹着纸，侧锋抹出；小叶片侧锋点写，再补点两片花瓣，以破平势。





16原笔蘸汁绿（花青加藤黄），再加点三笔叶片。两笔藏锋实收，一笔藏锋虚收，呈飞动状。写叶片用笔应注意聚散与叶形变化。



17在右边花穗上方，用汁绿点几笔下垂叶片，与前一组飞动状叶片遥相呼应，以产生对比效果。



18用点梅笔着淡墨或墨紫（墨加胭脂），草率勾出叶片。

19 用大白云笔蘸黄粉水（藤黄加白粉水）点染盛开的花心。注意主次，不要平均点染，要体现出大的色彩浓淡对比效果。黄色宜淡。



20 用狼毫长锋笔蘸浓墨，露锋干笔写花柄。侧锋实笔加小枝。注意花柄、花蕊笔断气贯。



21 换石獾笔蘸浓墨挥写主要藤条。运笔有时露锋行笔，多飞白，方折有力；有时藏锋侧笔，攀缠流畅。圆笔见质，方笔取势。





22 继续挥写略细的枝蔓，并利用藤条的缠绕把画面穿插、组织在一起。用墨略干，行笔稍慢，中锋用笔，时出飞白、砂笔。最后一笔写出老干，用焦墨干笔中锋慢行写出，以表现藤蔓的苍劲。



23 大胆落笔，细心收拾，审视全局，再加几片叶子。叶子有整有碎，并以碎叶为多，也用淡墨圈勾。



24 最后用石獾笔干墨点几笔苔点。笔尖触纸后要稍停，收笔迅速不露锋，点出的苔点要湿润，以与干笔为主的藤蔓产生对比效果。此幅章法比较完整，宜贴干落穷款，钤朱、白文小印两方。

紫藤的藤蔓运笔方法步骤图



①用石獾笔调淡墨，笔腹两侧略蘸浓墨，露锋起笔，中锋逆笔上行转顺笔于右上方收笔，笔划呈剑背状。



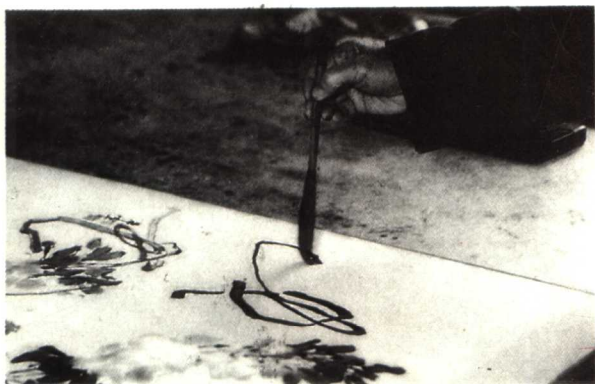
②由起笔处留空侧锋起笔，方折转逆笔中锋上行，运笔略慢，收笔回锋。



③略蘸浓墨，露锋起笔方折顺笔下行，提笔过蔓，略留空隙，接蔓起笔。



④起笔中锋顺笔下行，略顿，颤笔（手指捻转笔管）直下，压线过蔓，略停，圆笔急转回锋向上逆行。



⑤侧锋行笔，笔尖着纸，线若游丝，压蔓，向画面右上角转为顺行笔，稍顿，方折实笔下行。



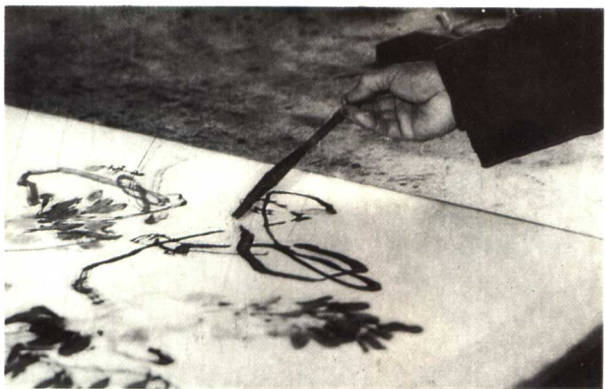
⑥侧锋方折急转上行，留空，逆锋实笔慢行。此时笔头水分很少，慢转下行，笔痕多呈飞白。



⑦提笔过花，露锋起笔，行笔更慢，稍顿，急转回锋上行。花穗后面老藤多飞白，以表现空间关系。



⑧干笔淡墨慢行笔，局部收拾。缠绕、衔接，用笔宜虚、宜毛。



⑨主藤用浓墨实笔，辅蔓则用淡墨、飞白、虚笔写出，以产生浓淡虚实的对比效果。



⑩干笔散锋虚起笔，行笔迅速，中、侧锋兼用，多呈飞白、砂笔。收笔后笔头急转。

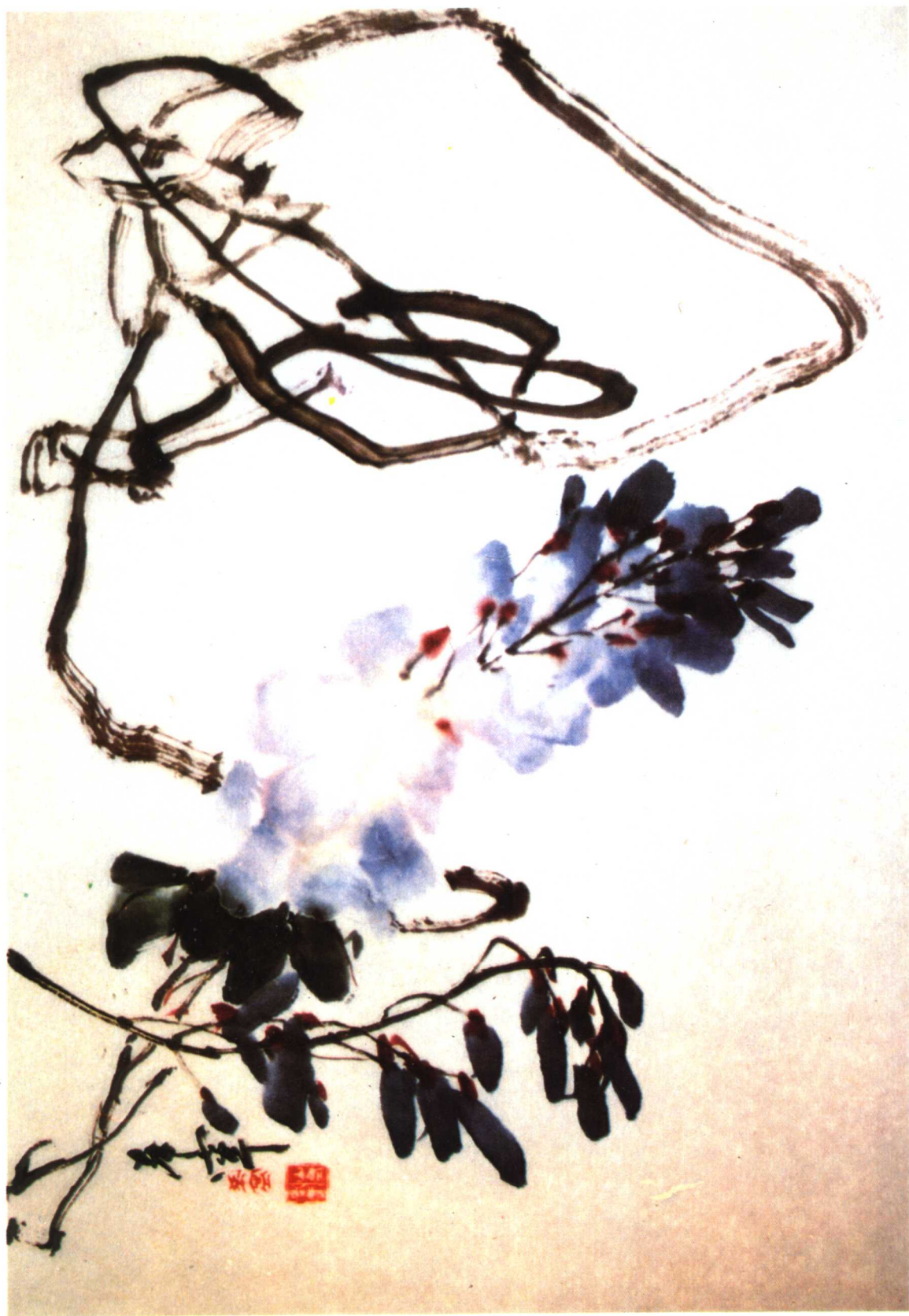


⑪起笔略慢，中锋逆行，转弯处行笔更慢，逆笔上行。此老藤用笔松动多变，空灵、活泼，与中间实笔缠绕的藤蔓产生笔法上的对比。



⑫最后，干笔淡墨（一般不用重新蘸墨，用笔头余墨即可），细心收拾，调整画面，力求完整。

紫藤 (范画) 于希宁 作





紫藤（范画）于希宁作



紫藤（范画）于希宁作