

超值赠送

1VCD + 小型掌中宝画册
买本书时请向书店售货员索要

MEISHU GAOOKAO QIANGHUA XUNLIAN LINBEN

美术高考强化训练临本5

刘长海色彩集

色彩静物

最新色彩静物考题模拟范画

黑龙江美术出版社

美术高考强化训练临本5

色彩静物

MEISHU GAOKAO QIANGHUA XUNLIAN LINBEN

超值赠送

1VCD + 小型掌中宝画册

买本书时请向书店售货员索要



美术高考强化训练临本5—色彩静物

MEISHU GAOKAO QIANGHUA XUNLIAN LINBEN5-SECAI JINGWU

丛书策划：咸泽寿

作者：刘长海

责任编辑：咸泽寿

装帧设计：崔盛彬 李佳俞

电脑制作：李 萍 赵若涵

出版发行：黑龙江美术出版社

地址：哈尔滨市道里区安定街225号（邮编：150016）

电话：0451-84270525 84270529

0451-84270524（编辑室）

印刷：哈尔滨工业大学印刷厂

开本：889×1194 1/8

印张：4

版次：2006年7月第1版

印次：2006年7月第1次印刷

印数：10000

书号：ISBN 7-5318-1644-X/J·1645

定价：30.00元

图书在版编目(CIP)数据

色彩静物 / 刘长海编著. — 哈尔滨: 黑龙江美术出版社, 2006.7

(美术高考强化训练临本)

ISBN 7-5318-1644-X

I. 色... II. 刘... III. ①水粉画: 静物画—技法 (美术)—高等学校—入学考试—自学参考资料 IV. J215

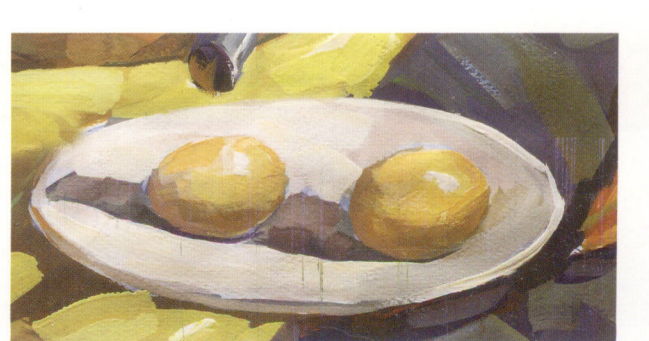
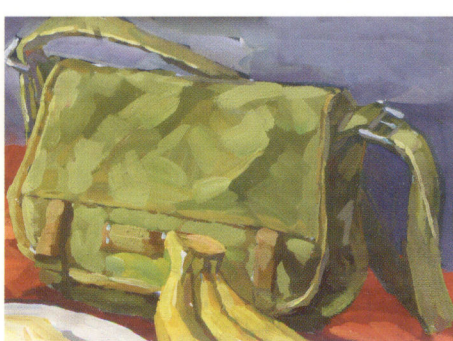
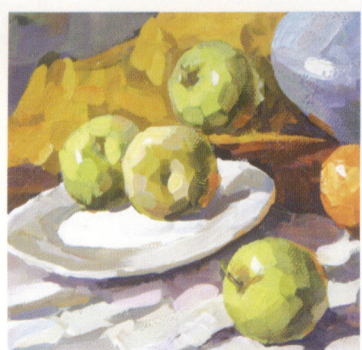
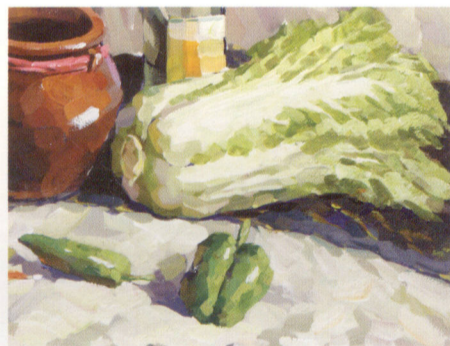
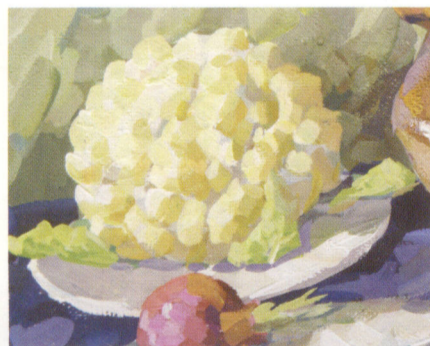
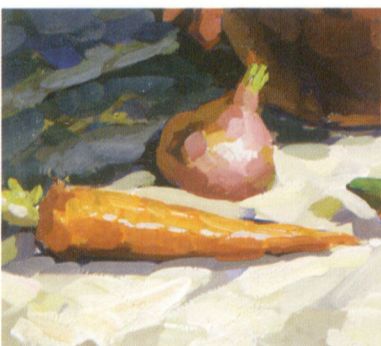
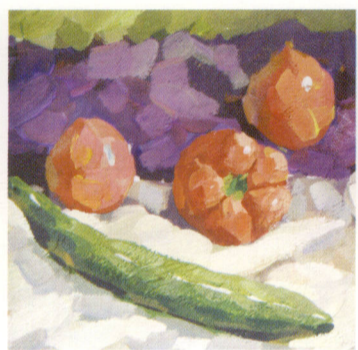
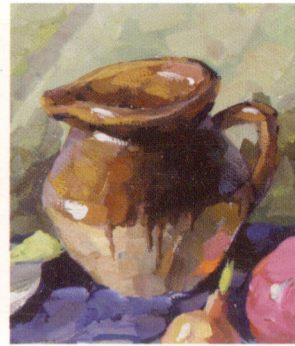
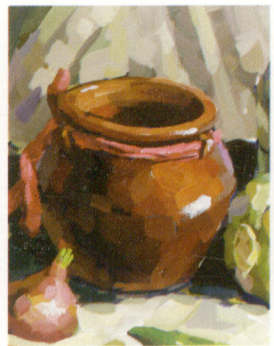
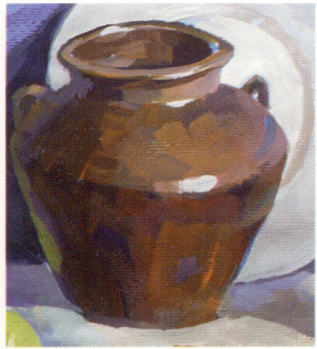
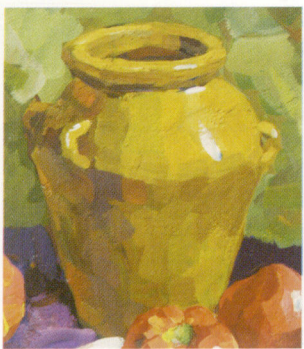
中国版本图书馆CIP数据核字(2006)第081114号

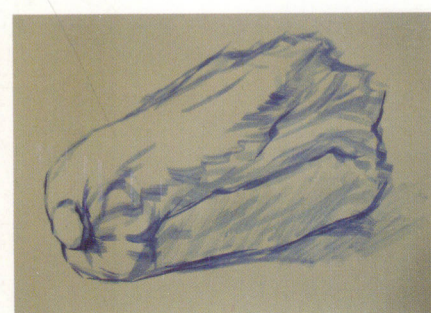
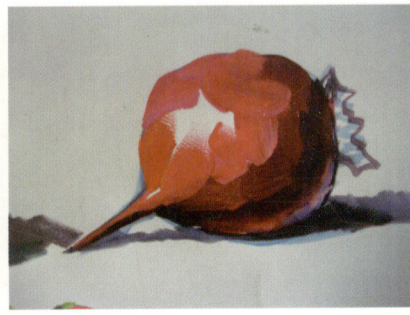
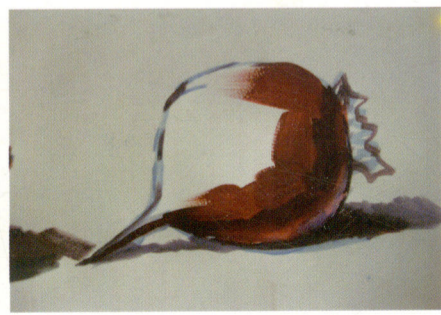
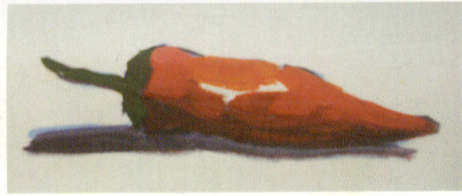
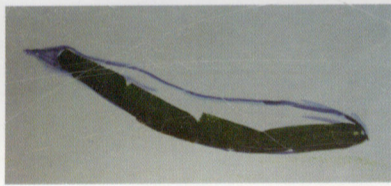
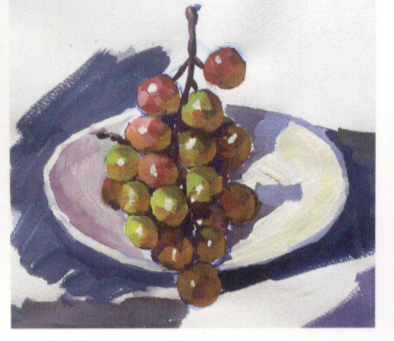
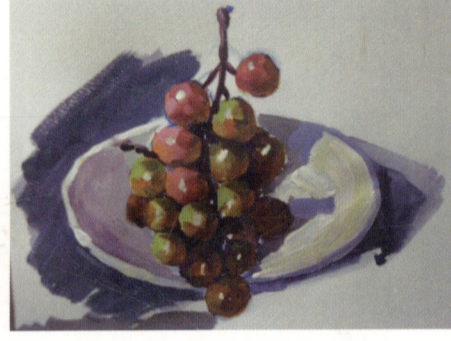
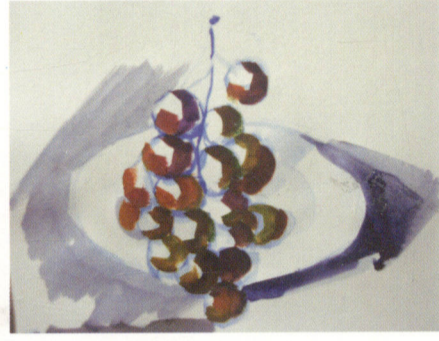
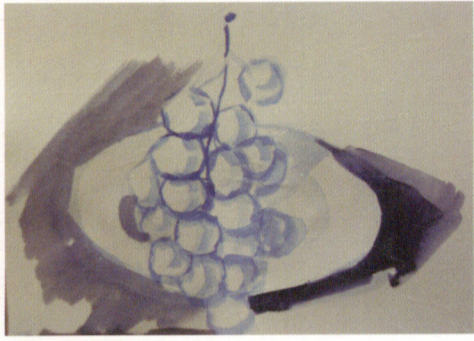
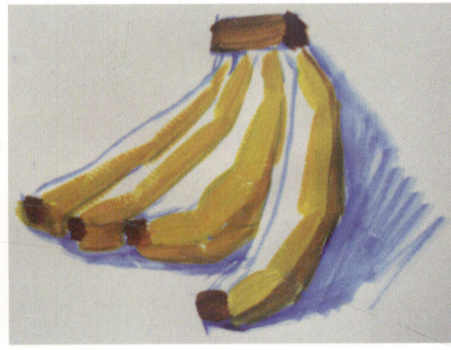
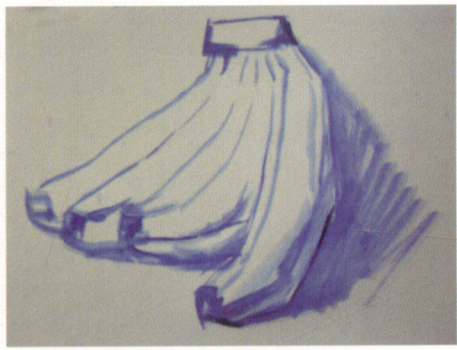
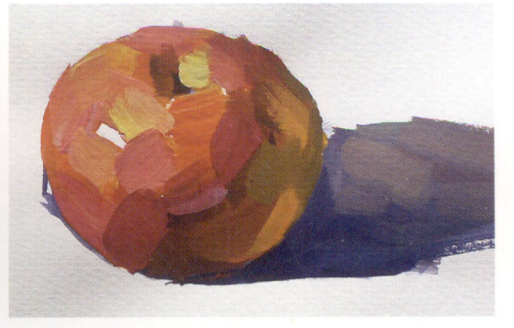
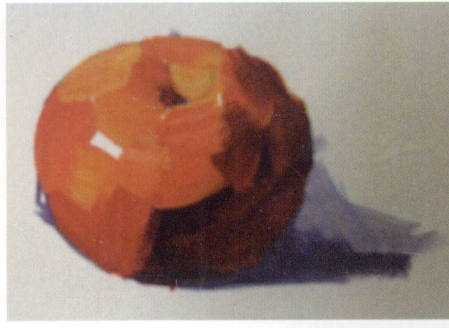
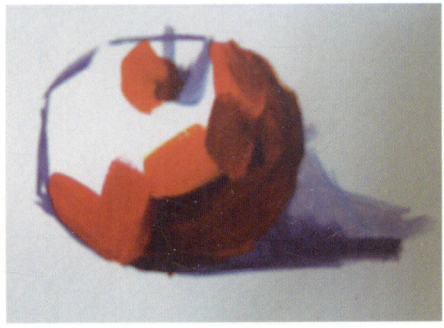
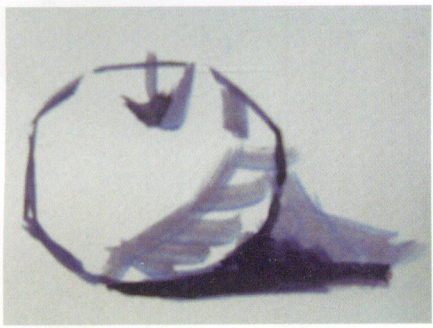
ISBN 7-5318-1644-X



书号：ISBN 7-5318-1644-X/J·1645

定价：30.00元







作者简介

刘长海，哈尔滨人。1989年毕业于东北师范大学油画系，曾进修于中央美术学院、鲁迅美术学院油画专业。2000年创立哈尔滨长海美术学校。多年来一直从事美术高考教学辅导工作，接触过大批美术考生，在教学实践中，广泛地了解和掌握考生在学画过程中所出现的种种问题，并总结了一套针对美术高考生的强化教学方法，使考生能够在短期内快速成才。希望这套方法能为高考而努力奔波的学生们提供一点点帮助，使他们在考学过程中少走一些弯路，力争顺利地通过美术高考。

在编写和画范画的过程中，很是仓促，难免有不足的地方。不妥之处恳请师长、同道、朋友多多赐教。

电话：13945693032

网址：www.liuchanghai.com

色彩静物试题得分点分析

1. 测试的目的

主要测试考生对色彩的审美和对色调的把握能力，观察方法以及对色彩的认识和理解，对客观物体形象动态的表现能力以及绘画技巧和艺术表现能力。

2. 出题方式和试题难点

1) 写生

①稳定的光源，固定的物品摆放。

试题难点：色彩空间和形体的塑造。

②给出随意摆放的几件物品，自己组织构图、色调。

试题难点：构图、色调的处理。

2) 默写

①给出要求的所有物品，自己组织构图。

试题难点：构图、色调。

②给出构图形式、默画要求的物品，自己组织色调。

试题难点：色调、形体刻画。

③给出黑白照片、添色。

试题难点：色调、形体刻画。

3) 写生与默写相结合

摆放固定的物品，同时与要求默写的静物组合，进行构图。试题难点：构图、色调、形体塑造。

3. 得分的要点

试卷完成时，必须达到以下要求：

- ①完整、饱满、独特的构图。疏密、平衡的物品组合；
- ②和谐的大色块配置、有条理的色块分割；
- ③主次分明，有序的黑白灰层次；
- ④运用色彩对物品形体的深层塑造，紧密的形色结合；
- ⑤表现突出的物体质感和量感；
- ⑥利用环境色、明度、色彩的冷暖变化、虚实对比，处理得当的色彩空间关系；
- ⑦统一协调的色调、强烈的整体感；
- ⑧丰富、和谐的色彩关系、层次感和节奏感；
- ⑨个性化的艺术表现。

以上各点，能够做到①②③④⑦点会是一张比较优秀的试卷，全部做到那将是一张优秀的高分试卷。

(注：此文由鲁迅美术学院教师刘成龙提供)

怎样在高考中画好色彩试卷

一、首先是合理地分配时间

进考场，首先要情绪稳定，不要匆匆下手，要知道起稿时构图是非常重要的，直接决定画面最终的效果。在大脑中要形成一个大的轮廓和最后的效果，好好抓住感觉，准备工作越充分，下笔就越胸有成竹，成功的概率也就越大。所以下笔前你的思路一定要清晰，在表现上每一笔都要干脆果断。

二、在写生和默写中容易出现的问题和解决方法

1. 画面发灰没有统一完整的色调

a. 画水粉出现的色彩灰，是调的颜色过多，暗部没有压深，黑白灰色调没有拉开，没有光感。

b. 色彩的倾向性不明确，反复涂改过多，白色加的太多，色彩的纯度不够。

解决的办法：

①把素描关系加强，暗部要画得重，但颜色不能太厚；最亮的部分要亮起来，要有层次；注意色相的明度差别。

②色彩塑造上要果断，画面要清晰。亮部可以画得厚些，使形体的色彩饱和度高而对比强烈。

2. 画面花或粉

a. 花或粉原因是物体的亮部和暗部主次不分，没有素描关系；只看到物体亮部的色彩明度及冷暖变化，忽略与暗部色调的衔接与呼应。

b. 观察物体太局部，一味追求色彩的环境变化。色彩的整体调子关系不统一。

解决的办法：

①注意亮部的层次变化，暗部尽量少用白，把握色彩的冷暖变化及色彩倾向性。

②用色要有根据，局部的色彩变化要服从整体、形体暗部的色彩明度如果比亮部还亮这样就会花。所以色彩丰富是建立在整体的基础之上的，不要画得孤立。

3. 画面腻、圆，画面笔触不清晰，磨的感觉太多

a. 反复涂改，笔触重叠太厚，体面转折缺少变化。

b. 用笔太小心，暗部亮部颜色厚薄都一样没有变化，色彩衔接不果断，不太注意写实效果，所以产生圆的感觉。

解决的办法：

①大胆地理解，分析色彩倾向，以概括的手法去塑造形体，适当强调转折，用笔去塑造形体，宁方勿圆，果断用笔，每一笔都做到既能塑造形体，又能表现色彩。

②突出主体，放弃一些次要的细节，画面要干净，将亮色区域的明度提高，把光源的感觉表现好；暗部投影部分用色宜薄、透明肯定，忌多次涂改。

在高考2个半小时的色彩写生及默写考试中，只要合理地分配有限的时间，调整好心态，用笔大胆、肯定，注意把握好大的色彩倾向及冷暖关系，塑造形体准确到位，就能考出好的成绩。当然画出一份高分试卷，必须以平时刻苦勤奋地训练为保障。只有平时多积累写生经验，多临摹优秀范画，加强默写记忆能力，才能在考试中做到临场不乱，胸有成竹！最后，希望考生们能够通过本书得到实质性的提高，同时也祝愿你们在考试中能发挥好，考出理想的成绩。

色彩静物写生（自然光 4-5 课时）

步骤一：起稿时要构图稳定，用单色画准形体，并用大号毛笔画出物体之间的明暗变化。

步骤二：从最暗部开始画起，注意将不锈钢奶锅与绿色衬布、白瓷盘及水果的色相区别开。

步骤三：画衬布时，要避免平涂，应注意笔触变化，处理好主体物与背景衬布之间的冷暖色调变化关系。

步骤四：用中号笔准确地塑造出塑料奶罐与不锈钢奶锅之间的冷暖色对比及互补关系，另外画水果要用饱和度高的纯色去调色，尽量要画出水果的新鲜感。



2



4



1



3



色彩静物写生（自然光 4-5 课时）

步骤一：用群青色起稿，画面构图要大小适中。准确地画出主体静物大形，并根据光源的方向，找出物体的明暗转折面，为下一步着色打下基础。

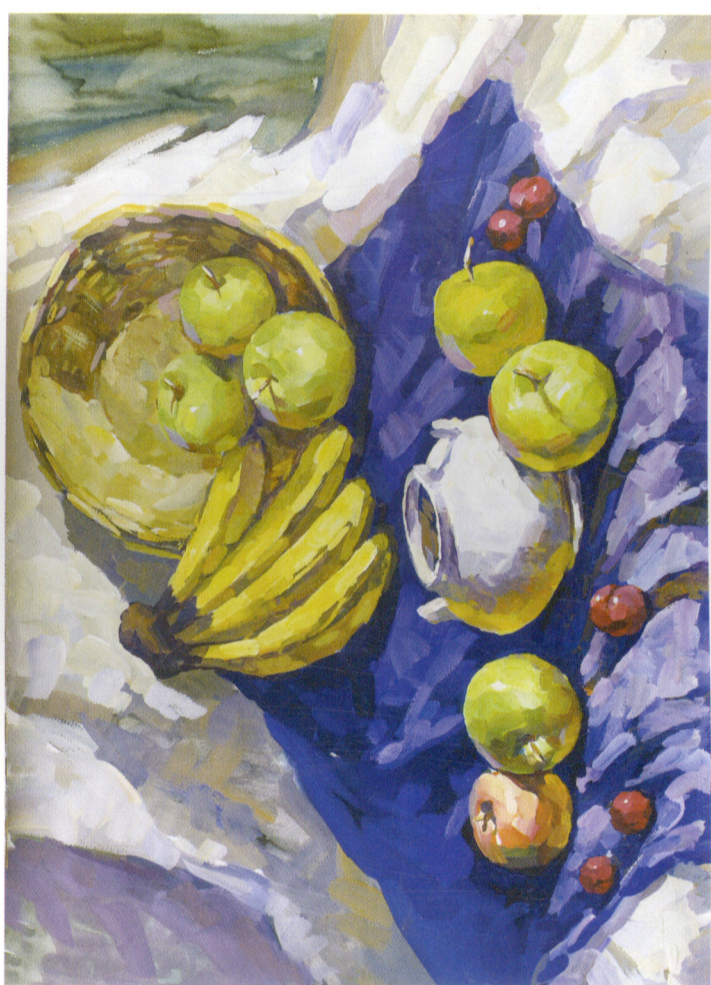
步骤二：这一步用大号笔铺大色块，从暗部画起，把物体大的明暗关系表现出来，使画面的黑白灰色调及冷暖关系对比强烈而明确。

步骤三：铺完色后，从主体物入手，着重刻画竹筐、白瓷壶及香蕉，然后把蓝色布上的暗影略画一些。接下来，用笔概括一下苹果。

步骤四：深入刻画时要注意塑造形体，暗部涂色要薄少用白色，亮部可以加白色厚涂，要做到近厚远薄，最后调整画面时，一定要使画面色彩对比鲜明，空间感强。



2



4



1



3



色彩静物写生（自然光 4-5 课时）

步骤一：用群青色起稿，准确地画出物体大的轮廓及明暗变化，此步主要解决物体的光感和造型，做到心中有数。

步骤二：用大号笔大面积铺色，从暗部入手，要湿笔薄涂。此步不宜用白色，以免颜色干后画面发灰。

步骤三：画石膏几何体时要注意环境色对白石膏的影响，画出石膏明暗的同时也要把色彩的冷暖倾向明确地表现出来。

步骤四：最后阶段刻画时要把握好画面的整体色调，使画面的整体色调既统一又和谐。



2



4



1



3



色彩静物默写（自然光4-5课时）

步骤一：起稿前先要想好整幅画面的构图，要把主体物的大小、比例、空间、位置确定好。

步骤二：用单色定稿后用大号笔快速上色，画衬布时要避免平涂，应注意笔触变化。

步骤三：铺完色后，从主体物入手，用小号笔细致地刻画茶具、牙膏及玻璃杯，使这些静物形体准确、色彩丰富。

步骤四：最后收尾阶段画面整体色调要统一，要把物体间的环境色对比画好。使画面的色彩活跃起来，要画出丰富而和谐的色彩效果。



2



4



1



3



考题模拟范画

西安科技学院默写考题：洗漱用品（包括有毛巾、玻璃杯、牙膏、牙刷、香皂盒、木梳等）

色彩静物写生（自然光 4-5 课时）

步骤一：起稿时注意构图、形体之间的联系，用单色画出素描明暗关系。为下一步涂色打好基础。

步骤二：在造型准确的基础上，用大笔触画出画面的明暗变化以及冷暖变化。

步骤三：铺完背景色后，着重刻画丁香花及重色花瓶，然后把蓝色布与绿色布的暗影略画一些。最后再将重点放在苹果和橘子的刻画上。

步骤四：此步要统一画面的整体色调，将苹果、桔子的固有色画好的同时，还要兼顾彼此间环境色的影响，这样色彩才够丰富。另外画玻璃杯及白瓷盘的质感时，要运用“提高光，压暗部”的技巧。



2



4



1



3





考题模拟范画

南京林业大学默写考题:砂锅、白盘、一条鱼、两个洋葱、两棵葱、三个小红辣椒、两块衬布以上(颜色自定)



考题模拟范画

黑龙江省联考默写考题：褐色罐、浅色大头菜、两个茄子、两个红辣椒、两个土豆、白衬布、灰蓝衬布