



安 格 尔
INGRES

外国美术介绍

安 格 尔

安格尔（一七八〇—一八六七），是十九世纪法国古典主义画派后期的一位代表人物。他的肖像画非常有名，能够把人物的形貌、风韵如实地、客观地表现出来。他的肖像素描，很多都是技巧娴熟、刻划入微的杰作，堪称素描艺术的不朽典范；但是，他的艺术远离沸腾的现实生活，他对动荡的法国政治形势漠不关心，在艺术上追求自然的“永恒的美”，一味地坚持古典主义法则，不赞成新的浪漫主义思潮。

安格尔于一七八〇年八月二十九日生于法国南部的蒙托邦市近郊。他的父亲是装饰雕刻师、绘画教授，并爱好音乐。安格尔从小喜爱绘画和音乐，父亲也注重培养他这方面的才能。安格尔九岁时，就能画素描头像。十一岁时安格尔到图卢兹学院学习绘画。一七九四年，为了生计，安格尔却当了图卢兹城乐队第二小提琴手，演奏了两年提琴。安格尔见到老师从佛罗伦萨带回的拉斐尔的《椅中圣母》的摹本时，激动得热泪盈眶。这个偶然的机遇，使安格尔终身仰慕拉斐尔的绘画艺术。

一七九七年，安格尔来到巴黎，进入法国美术学院大卫的画室学习。一八〇一年，安格尔以《阿伽门农的使者来到阿喀琉斯营帐》一画获得了罗马奖，得到去罗马学习的奖学金。由于当时法国处于革命时期，财政拮据，安格尔未能及时出国，直到一八〇六年才出国。在此期间，他逗留在巴黎，与法官助理福雷斯蒂埃一家交往甚密。一八〇六年，安格尔画了一幅福雷斯蒂埃的全家素描群像。他还结识了巴黎法官里维耶一家，在交往中安格尔为里维耶一家画了三幅肖像画：《里维耶小姐像》（一八〇五）、《里维耶夫人像》（一八〇五）、《里维耶像》（一八〇五）。从这些画像中可看出安格尔早期的风格特征：用笔细腻，色彩淡雅。

一八〇六年，安格尔赴意大利学习绘画，在意大利，他醉心于古代大师的绘画，迷恋于拉斐尔的作品，一面学习、临摹，一面进行创作，并把自己的作品送到巴黎展出。在罗马的法国皇家美术学院学习结束后，安格尔仍然留在意大利。一八一三年，他在罗马与玛德莱娜·夏佩尔小姐结婚，安格尔说：“夏佩尔是我的自我牺牲精神的典范，她成为我生活中的安慰。”

安格尔于一八二四年回国。当时浪漫主义的绘画已在法国崛起，它有力地冲击着古典主义绘画。而古典主义绘画已日趋凋零，大卫亡命于布鲁塞尔，格罗已分离于正统的古典主义之外。安格尔这位古典主义大将归国自然受到古典主义画家们的热情欢迎。安格尔带回的历史画《路易十三的誓言》受到了官方的赞赏，获荣誉团勋章。一八二五年，安格尔被选为皇家美术学院的院士，并开设自己的画室。一八三四年，安格尔展出了《圣徒西姆弗里昂的殉难》，这幅精心构思的画，出乎意外地被认为是佛罗伦萨画派的模仿品，气愤之余，安格尔又重赴意大利，担任法国设在罗马的皇家美术学院院长。在罗马期间，安格尔画了《土耳其宫女与女奴》（一八三九）、《斯特拉托

尼卡》，这两幅画在罗马轰动一时。一八四一年，安格尔载誉回国，受到法国政府的盛大欢迎，路易·菲力浦请他参观凡尔赛宫，并设宴招待，因而巩固了安格尔作为古典主义绘画大师在法国的地位。一八四八年，安格尔成为造型艺术委员会的成员。一八六二年，安格尔获得参议员的称号，一八六三年蒙托邦市给予他最高的荣誉，赠给他黄金花冠。一八六七年安格尔以八十七岁的高龄病故。

安格尔的创作，大致包括历史画、女性人体画以及肖像画。安格尔漫长的一生，经历了法国资产阶级革命的大变动时期，应该说绘画的题材是广阔而丰富的；但安格尔坚持“为艺术而艺术”的信条，热心于宗教、神话传说为题材的历史画的创作，轻视风俗画和风景画。

安格尔以历史画家自居，在历史画的创作上花了相当的时间和精力。如《朱庇特和泰提斯》、《斯特拉托尼卡》、《耶稣和基督的长老们》、《西斯廷教堂》、《洛哲营救安吉莉卡》、《荷马的胜利》、《路易十三的誓言》、《拿破仑一世的凯旋》等。尽管安格尔力求成为一个历史画大师，但由于他创作思想的消极面，往往并不成功。

在《洛哲营救安吉莉卡》中，虽然题材的情节包含着冲突，但缺乏任何激奋的情绪和扣人心弦的紧张感。洛哲的脸，由于过分注重了外形的表现，显示不出英雄的气质，由于只注重背部的造型，拿长矛的右手缺乏力量感。盔甲羽翼和飘展的斗篷上的细节，转移和涣散了观众的注意力。那条龙已被长矛刺穿，却并无可怕的感觉，那仿佛被冻僵了的安吉莉卡裸体孤立地存在，吸引着观众的视线。

《荷马的胜利》（一八二七），画家描绘胜利女神为荷马加冕和围绕在他周围的历代有贡献的伟大作家、艺术家、音乐家，以表示文艺的至高无上；可是安格尔却把伟大的文学家莎士比亚和歌德的形象排斥在外，其用意不言而喻。

安格尔十分喜欢画女人，他按照平常所见的样子去画她们，努力揭示出她们最微妙的一些美质。他所画的妇女比大卫和普吕东所画的妇女更为柔弱、细腻、精致。其特征往往是：着眼于线条的纯净、优雅与娇美的贵族气，全力以赴地表现衣披首饰。可以这样说，安格尔对妇女身上的轮廓，即使是微弱的一点波状曲线，他也十分认真地去对待。安格尔画像从不敷衍了事，他对于对象的选择要求很严；被安格尔选中的模特正是那些最能表现画家天赋、特色的人，她们往往是一些体态丰腴、容貌端正的美丽的贵妇。

《莫瓦铁雪夫人像》（一八五六）是安格尔著名的肖像画之一，这幅画很能体现出画家的特色。安格尔采用近乎平涂的笔法，细致工整，丝毫不留涂抹和顿挫的痕迹；但又显得细而不弱，繁而不乱，艳而不俗。圆润的手臂，洁白而鲜嫩的肌肤，匀称的五官，自然的表情很恰当地传达出一位贵夫人的体态：典雅而优美。值得一提的是，安格尔在画上描写了豪华的衣着服饰、环境什物，但给人的感觉并非喧宾夺主，而是妥帖地服从于整体效果，造成华美而有音乐感的画面。此外，还有《里维耶夫人像》、《里维耶小姐像》、《奥松维里伯爵夫人像》（一八四五）、《贝蒂·罗斯哈尔德男爵夫人像》（一八四八）、《安格尔夫人像》（一八五九）等。

安格尔一生以浓厚的兴趣表现女子裸体。当安格尔接触到美貌的女郎时，他的绘画禀赋就能得到充分的发挥。她们的肌肉、皮肤的折皱、酒窝以及肉体的起伏（波浪线）都能加以完美的表现。这些裸体女子，虽然被画得光滑、美丽，但并没有象华多笔下的女子那样的轻佻和欢愉，往

往显得比较庄重和冷漠。安格尔最早的一幅女人体创作，是一八〇七年在意大利学习期间画的《半身的浴女》，作者以自然景色为衬托，着重描写浴女的背部。《瓦尔邦松的浴女》（一八〇八）画了一位裸体青年女子端坐在床上，她的后背是较有光泽的曲线状，半明和半暗的调子在这柔嫩的背上颤动着。床上白色的毯子与裸女富有弹性的丰腴的肌肉互为映衬，显得十分柔美。

《土耳其浴室》（一八六三），作者在圆形的构图中表现了二十多位不同姿态的裸体浴女。有静态的，她们悠闲地躺着；有动态的，她们正在翩翩起舞。各种姿态的裸女组成了一个柔和的基调，小小的蓝、红、黄各色斑块，如宝石一样嵌在其间，非常和谐一致。作者在画面上还有意安排了黑人侍女的形象，以加强色彩的对比效果。在女性美的表现上，安格尔以他精到的艺术技巧，表现出特有的魅力。

安格尔晚年制作的《泉》则向全世界表白他的艺术的最高理想——崇拜“清高绝俗和庄严肃穆的美”，是一幅高度完美的艺术珍品。早在一八二〇年在佛罗伦萨时，安格尔就开始画《泉》，直到三十六年以后，才完成了此画。《泉》的构图明显受到十六世纪法国雕塑家古戎在法国巴黎安诺桑墓地建筑《喷泉》壁面上的装饰浮雕之一《泉》的影响。不过在安格尔的《泉》中，把抽象的古典美和具体的写实美完美地结合在一起。这个全裸的少女身上有一种纯洁、娴静的气质。她脸部表情单纯无邪，神态极为自然，好象无所思虑也没有所待，只有少女的纯真、朴实。丰腴的身躯由于肩上的水罐向下倾泻泉水而呈现出极美的曲线，身体左右两边的线条在变化中见统一。整幅画创造出恬静、典雅、和谐、抒情诗一般的境界。我们站在这位裸体的少女前面，心中涌起的审美情趣和感情的慰藉，统统包含在对人体美的赞叹之中。一位评论家参观了安格尔的画室以后说：“这位少女是画家暮年的产儿。她的美姿却超过了所有姊妹。她集中了她们各自的美于一身，形象更富有生气和更理想化了。”

但是，安格尔的裸体画存在某些弱点，它不能象马萨乔、米开朗基罗、乔尔乔内等人的裸体画那样，体现人的进步的理想。安格尔只是借助他娴熟的艺术技巧，表现出女性的身段美、线条美，缺少人的理想境界和精神意识。

安格尔的素描是历来被人称赞的，其特点是：稳妥，线条简练，明暗造型优美。安格尔画的素描总是异常简洁，仅用不多的线条，然而每根线都表现了具有本质意义的造型的轮廓。他著名的素描肖像有《斯塔马蒂一家》（一八一八）、《迪昂丝夫人肖像》（一八一八）、《伯格尼尼像》（一八一九）、《勒布伦像》（一八二三）、《托列尔小姑娘》（又称《小孩与羊羔》）等。

安格尔有他自己的艺术主张，他崇拜拉斐尔，坚持古典主义的美学原则。他认为艺术要忠于自然、要客观。安格尔曾指出：“我们的目的不是发明，而是如我们许多必须做的事那样，以艺术大师们为榜样，继续运用客观自然不断向我们提供的无数形象，诚心诚意去再现它，赋予它以纯洁而恰当的风格，使形象臻于完美。”这话当然有一定的道理，遗憾的是安格尔对自然的理解太狭隘了，他把沸腾的斗争生活，人们高涨的革命热情，排斥在“自然”这个范畴之外，这样势必使他的艺术缺乏深度与广度。

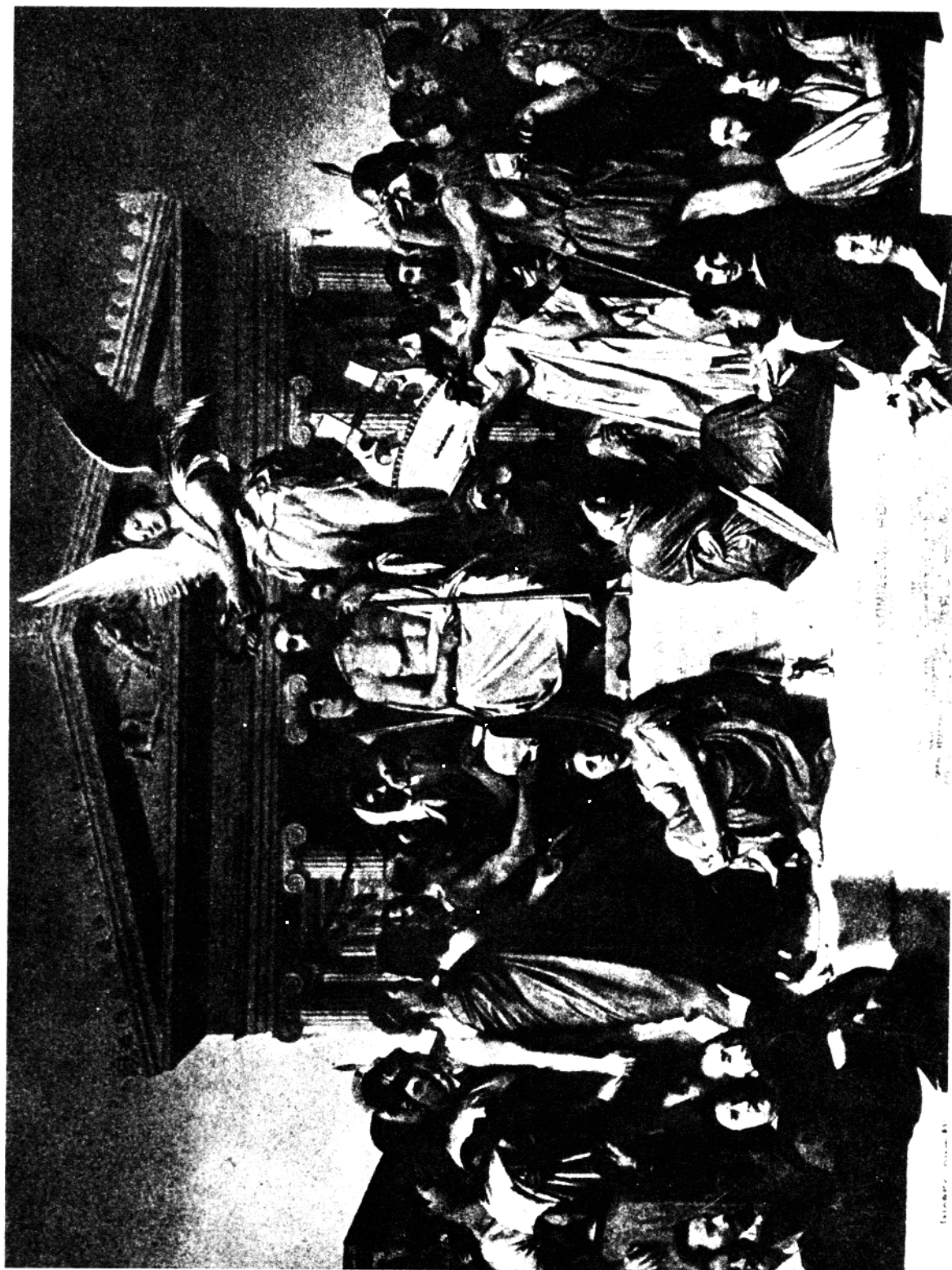


1 二十四岁的自画像 (1804)

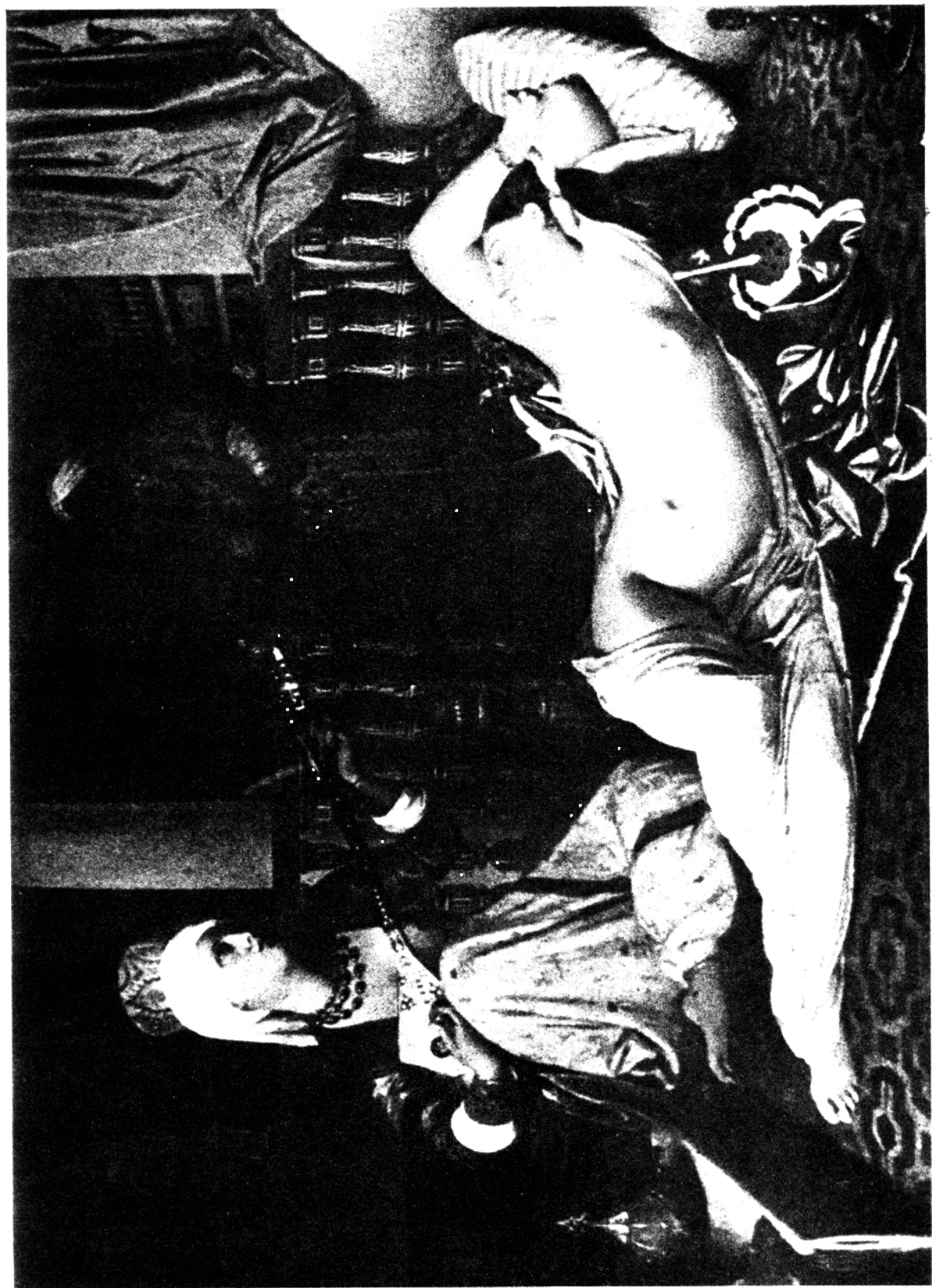
封面：瓦尔那松的浴女 (1808)

封底：多伊塞夫人 (1807)

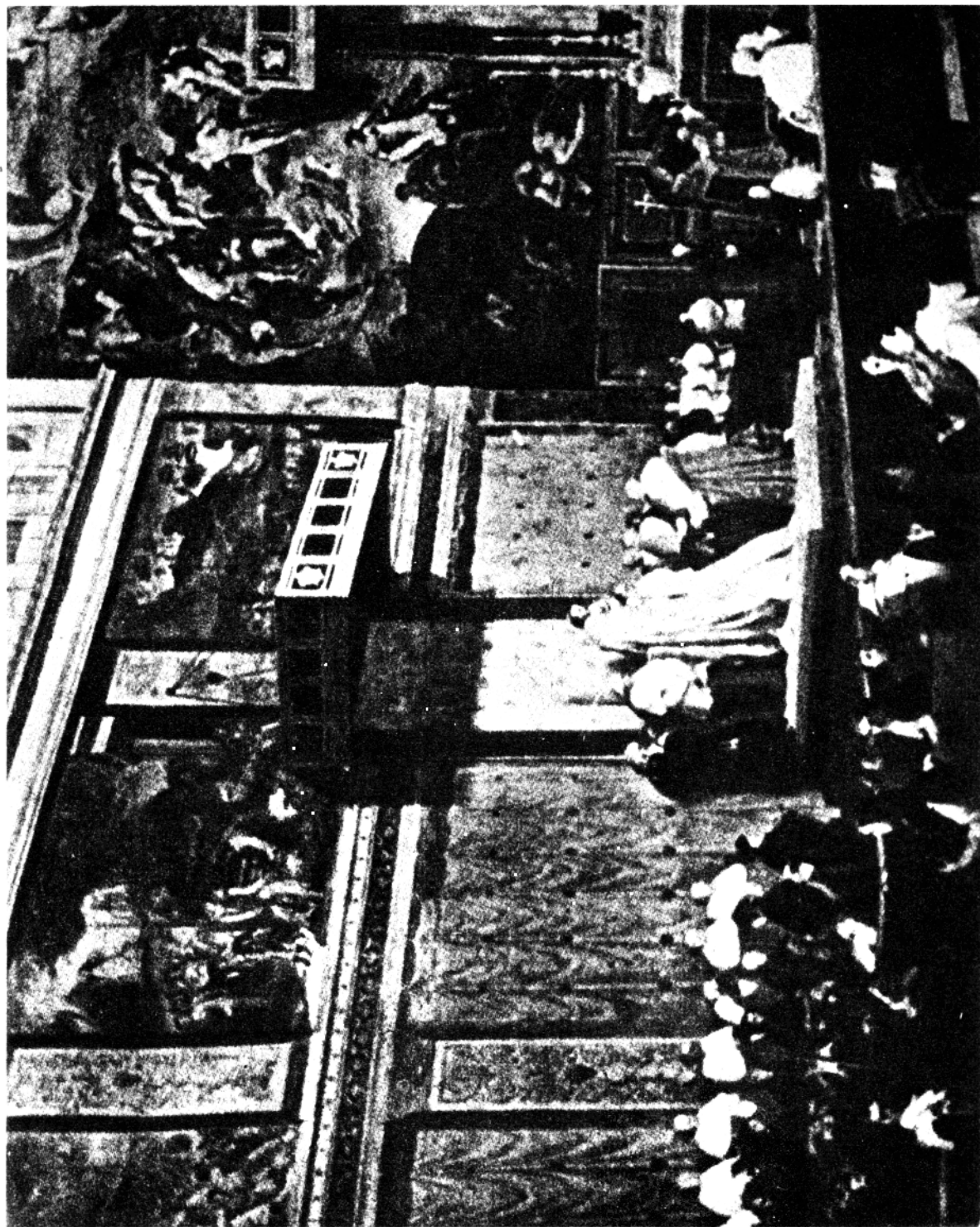




3 荷马的胜利 (二八三七)



4 土耳其富女与女奴 (二八三九)



5 西斯廷教堂 (二八二四)



6 迪昂丝夫人像 (素描, 1818)



7 伯格尼尼像 (素描, 1819)



8 福列斯蒂埃一家 (素描, 一八〇六)



9 里维耶像 (1805)



10 古里也夫伯爵像 (1821)

J. INGRES PINXIT.
1832

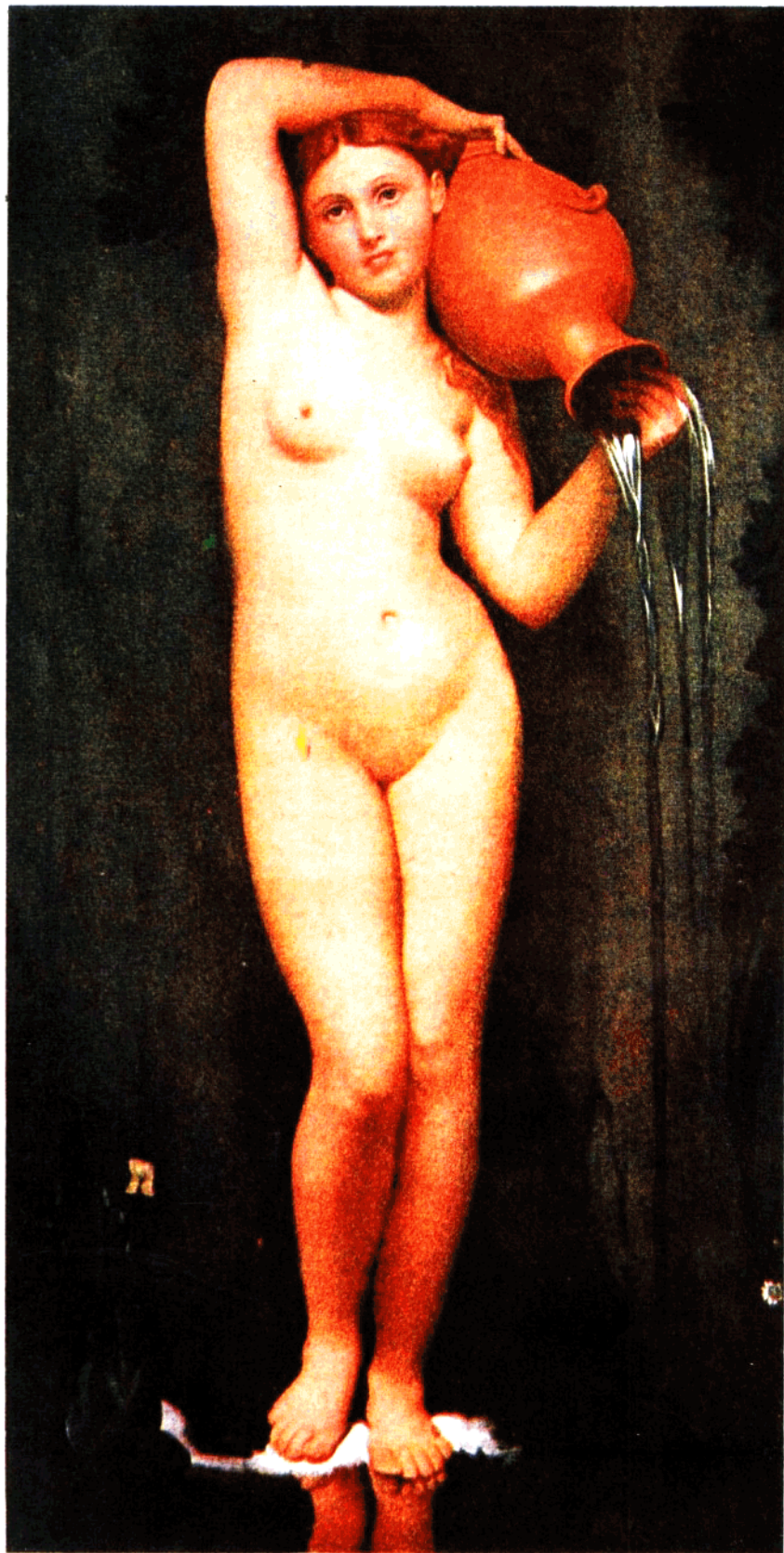
L. F. BERTIN



11 贝尔登像 (1832)



12 莫瓦铁雪夫人像 (1856)



13 泉

(八五六)



14 土耳其浴室 (1863)