

● 黑白装饰图典

白

装饰

风景

西南师范大学出版社

冬

典

李家骝 编著

黑

● 黑白装饰图典

白

装饰风景

西南师范大学出版社

ZHUANGSHI FENGJING

李家骝 编著

江苏工业学院图书馆
藏书章

图书在版编目(CIP)数据

黑白装饰图典. 装饰风景/李家骝编著. -重庆: 西南师范大学出版社, 2001.1
ISBN 7-5621-2442-6

I. 黑... II. 李... III. 装饰美术-黑白画-作品集-中国-现代 IV. J525

中国版本图书馆CIP数据核字(2000)第88769号

责任编辑 王煤 装帧设计 梅子

装饰风景

ZHUANGSHI FENGJING

西南师范大学出版社

黑白装饰图典

装饰风景

2001年6月第1版

2001年6月第1次印刷

西南师范大学出版社 出版、发行

中国·重庆 邮政编码400715

全国新华书店 经销

四川省印刷制版中心 制版

四川新华彩印厂 印刷

开本: 889×1194 1/16 5印张

ISBN 7-5621-2442-6/J·213

定价: 25.00元

风景·装饰·意趣非凡

李家骝

风景，我们可分为自然风景和建筑风景。这里我们主要讲建筑风景，如北京的皇家建筑群，宏大壮观；北方的四合院，严谨有序；江南水乡民居错落别致，黑白相间，屋檐灵巧。它们都带有明显的差异和特点，这些建筑都在自然环境中，因场面比较大，我们要求同学们注重解决综合性问题。如建筑与树木、建筑与周边的景物等，因内容多，场面大，风景装饰近似于平视体或立视体的构图形式。

一、平视体的构图形式特点是：它不以焦点透视为限制，不以特定时空为限制，不以光影明暗为限制，而是以一种平面摊开，较为自由的构图形式。

二、立视体的构图形式特点是：在一个视点，物与物之间有相互遮挡，这是客观现象，但在装饰风景的表现中，它无疑会妨碍我们的表达。我们可以把景物立视起来，目的是突破我们的视线，即使前景不挡后景，来扩大画面空间表现，又有机综合了周边景观。这种画面可无限高度延长，也可无限宽度伸展，尽管在尺幅之中，却可包罗万象。

当然在学习装饰风景过程中可能会遇到种种问题，如何构图，如何表现等等。

1. 写生与变化

一、写生是必不可少的手段，在写生过程中，注意主次关系，灵活运用删减和添加来表现对象形式，也可以用归纳和概括形式来表现零乱的环境，目的是在写生中就有了装饰的雏形。

二、写生所搜集的素材它只是装饰风景的初级阶段。在整理过程中，首先要确立画面的骨架形式，打破常规，无中生有，赋予想象，

可以把看不见物象或不同时空、不同地界、不同季节所出现的景物综合在一起，目的源于生活、高于生活。

2. 点、线、面的运用

点、线、面是画面的最基本的造型要素，如何恰到好处地运用它，我们必须要了解它的特性。

点：点在画面中有大有小，它往往可以起到活跃画面的作用，它的特点既能表现细腻物象，也可概括抽象作为点缀，但不能太琐碎，要少而精。

线：顾名思义，就是一个点到另一个点的联接。我国历代书画家对线的表现力积累了丰富的经验，传统就有“十八描”一说。线，它不仅仅是形象的轮廓，而是将线描上升到一种理念和精神追求。线另外还有它的表现形式，如直线：直接、明确、快捷、力度之感；弧线：圆浑、饱满；曲线：优雅、浪漫、柔弱等。共用线，两种物体所共用的线，在装饰里可起灵巧作用。无论在画面中如何运用线的强弱、长短、粗细、曲直、疏密等，我们注意的是画面的内在统一，不能因局部的性格追求，而忽略了画面整体的韵味。

面：面的含义我们往往把它视为占有有一定面积的量感，在装饰风景画中，每个层次的面积会形成一定的扩张性、对比性，所以面与面之间的排列或重复更直接关系到画面的骨架、层次关系，所以对面的认识更显重要。

3. 黑、白、灰的表现

画面最后所形成的效果，即是黑、白、灰的总和。黑、白、灰既要有层次感，也可以形成有节奏有韵律美感的画面。

黑：通常可以使用墨汁、碳素墨水，甚至可以使用油墨。

白：在画面中留白的地方，或即白当黑讲(是一种有形或无形的存在)。

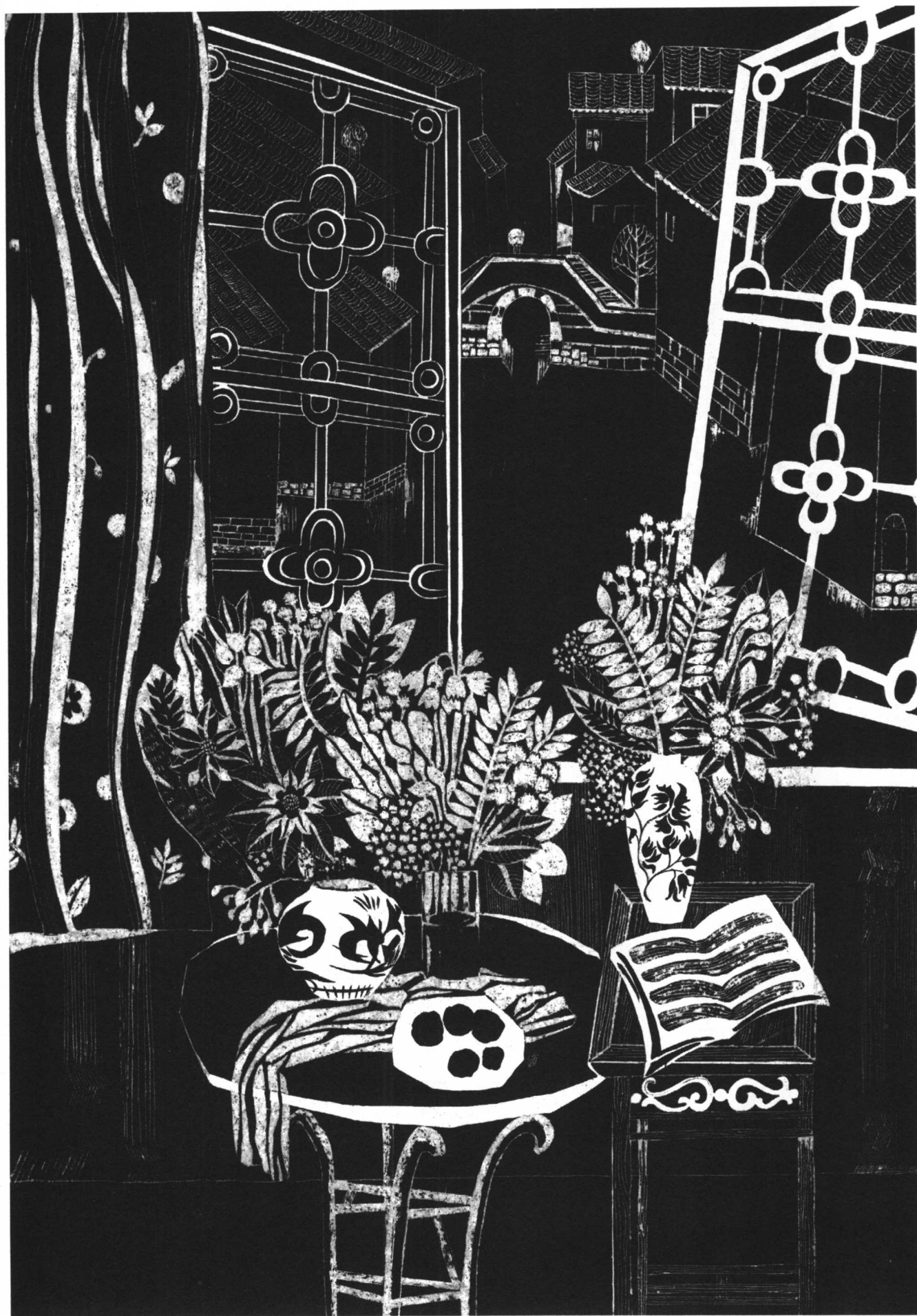
灰：灰它不是利用白色和黑色的调和而形成的灰色。这里所说的灰，一般是利用点和线的组合所形成的灰色，也可以另用肌理来作为灰色。

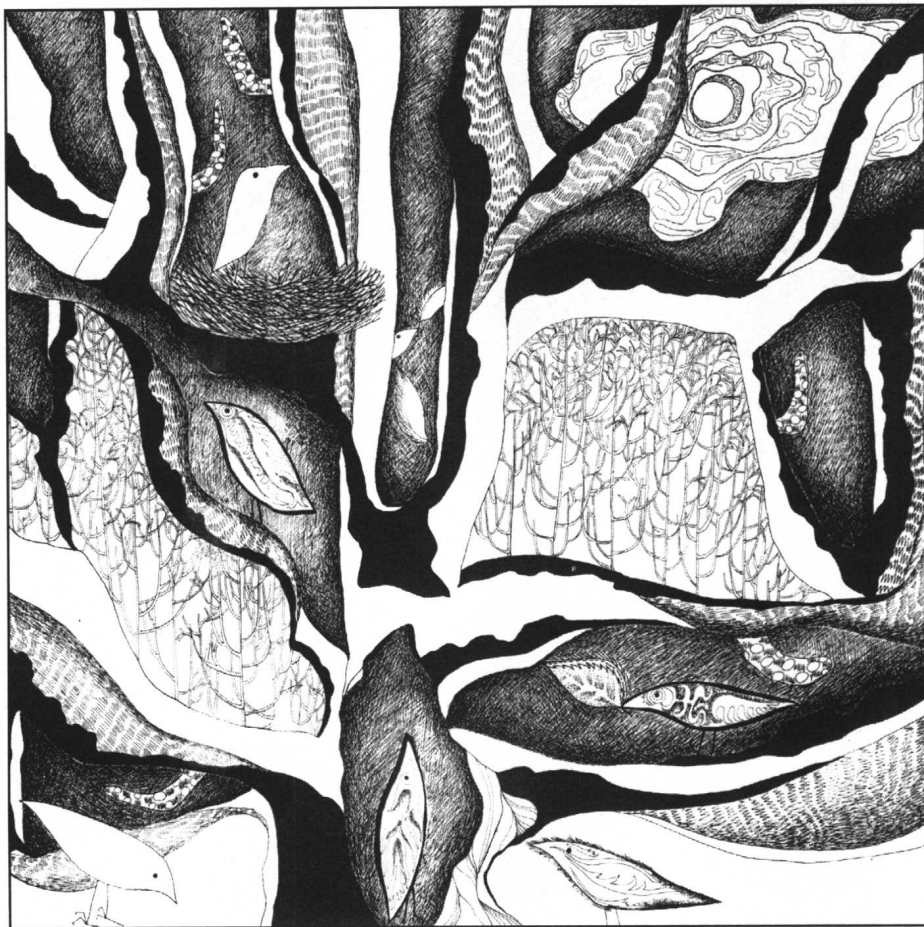
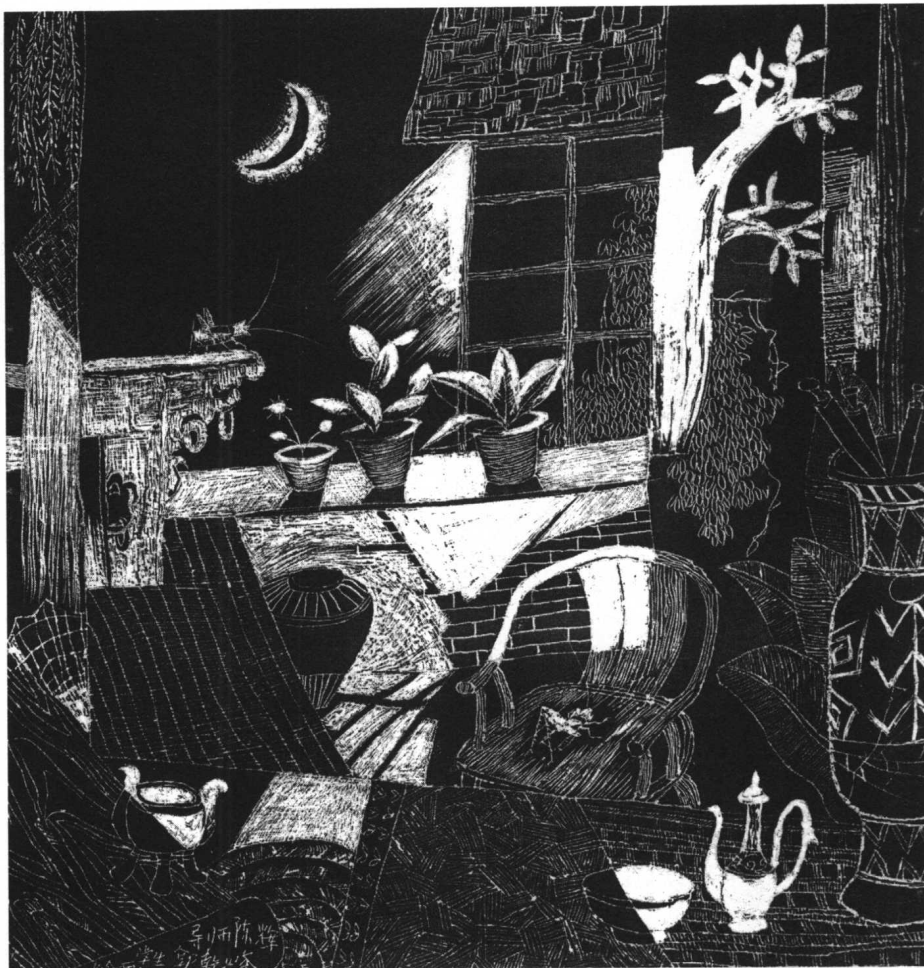
在黑、白、灰里，也可以利用一些特殊的表现手段，如采用不同的工具和不同的材料混合运用，使画面产生一种特殊的效果(一般指肌理效果)。如水性颜料与油性颜料的混合使用。水和油本来是相互排斥的矛盾关系，在画面上利用这种排斥关系，可以营造出极富趣味的肌理效果，如将油性材料(油画色、油画棒、蜡及油墨)局部的皴擦，然后用墨去涂绘，由于排斥的作用而产生一种斑驳陆离的效果，显示自然神奇的情趣。

胶质材料与墨汁、油性材料的使用，也可以取得出人意料的效果。具体做法可以先用胶质材料局部用在画面上，然后再大面积将墨或油性材料进行描绘，再用水进行冲洗，也可以出现奇特效果。另外在制作过程中，可以用刀片刮，用刀片刻等等不择手段的表现，这些都是为了增强我们的视觉效果。一切手段的目的要运用得恰到好处，它才可以升华。

在这本集子里所发表的作品都带着极其强烈的装饰性语言，他们将眼前所看到的大自然中的各种形态，经过描绘和整理，融化为一种程式化的装饰形象，这是意象与情致的高度结合。提炼和再现既源于生活又高于生活，以“外师造化、中得心源”为理论基础，这也是我们研究今天的装饰图案的法则。



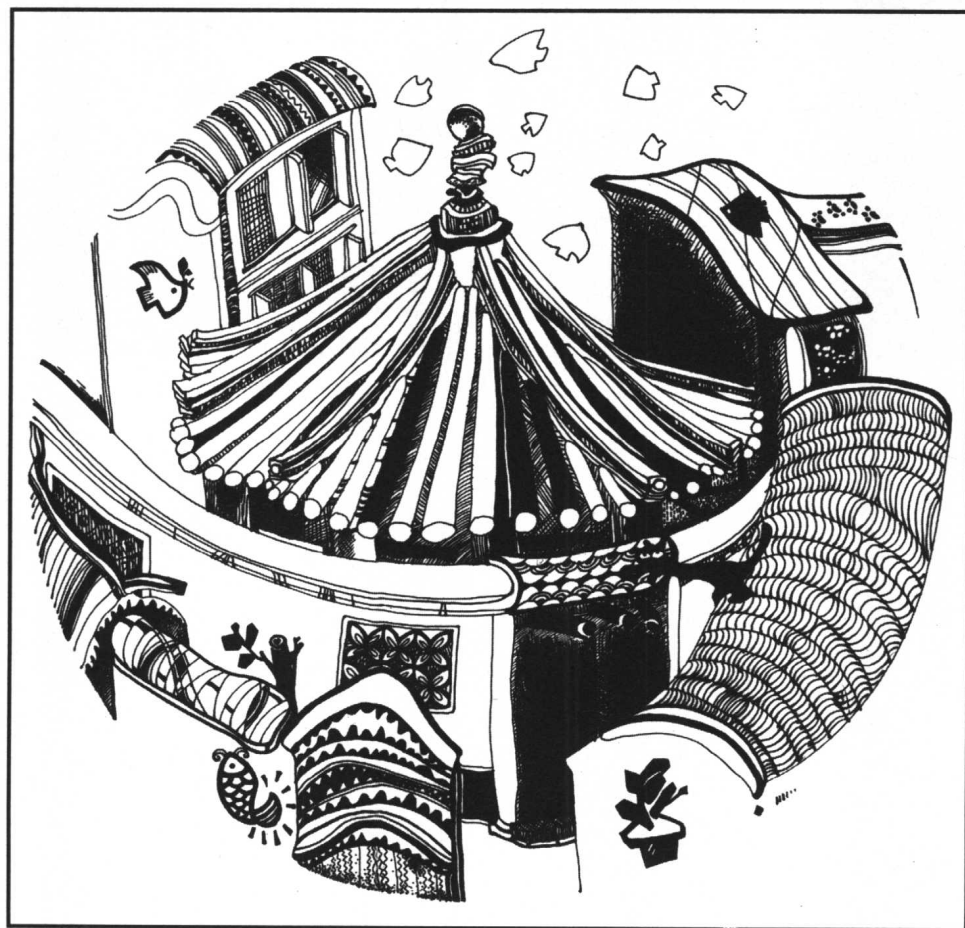


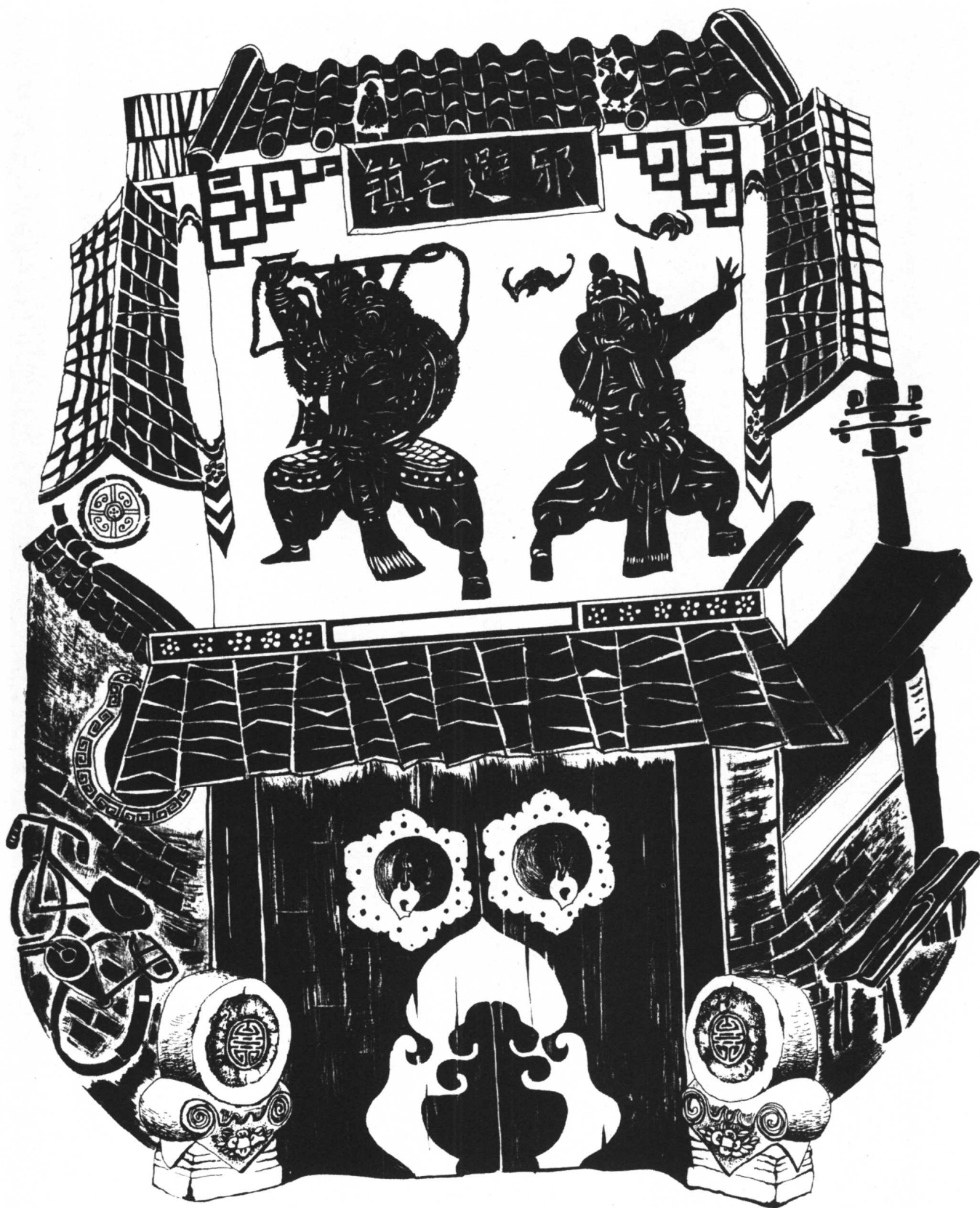




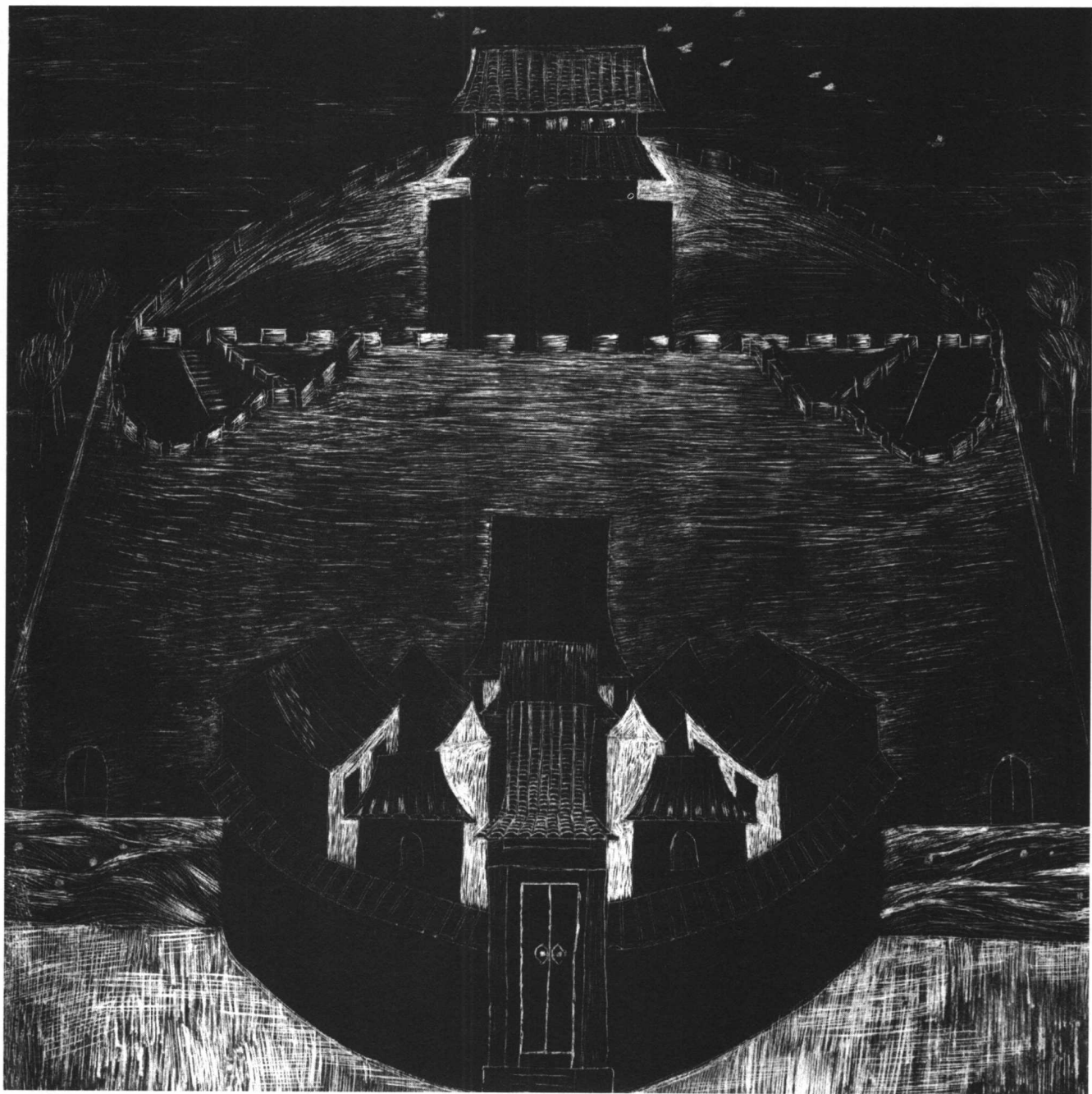
画面采用环抱形式，向中心内聚。形象采撷传统造型纹饰，形象饱满、力度感强。在黑与白之间采用点的过渡，细腻而丰富。







作者采用较强的形式语言，将平视与立视有机结合在一起，使我们可以看到一个完整的北方四合院。为了使画面更丰富，具有地方特色，又将京剧人物造型放在院中，夸张使画面丰满，装饰情趣统一，合情、合理。



此画在表现中大胆而细致。作者将墨涂在纸上，利用刀片刮、刻，所产生的形象和纹理具有的特殊效果。

