

# 力学与工程应用

——庆贺钱令希院士九十寿辰——

大连理工大学出版社

# 力学与工程应用

——庆贺钱令希院士九十寿辰

林家浩 主编

大连理工大学出版社

2006年7月



© 林家浩 2006

**图书在版编目(CIP)数据**

力学与工程应用:庆贺钱令希院士九十寿辰/林家浩主编. —大连:大连理工大学出版社,2006.7  
ISBN 7-5611-3253-0

I. 力… II. 林… III. ①钱令希-生平事迹②工程力学-文集 IV. ①K826.16②TB12-53

中国版本图书馆 CIP 数据核字(2006)第 073433 号

大连理工大学出版社出版

地址:大连市软件园路 80 号 邮政编码:116023

发行:0411-84708842 邮购:0411-84703636 传真:0411-84701466

E-mail:dutp@dutp.cn URL:http://www.dutp.cn

大连海大印刷有限公司印刷 大连理工大学出版社发行

---

幅面尺寸:210mm×285mm 印张:22.25 字数:505千字 插页:32  
2006年7月第1版 2006年7月第1次印刷

---

责任编辑:刘新彦 吴孝东 责任校对:碧海  
封面设计:宋蕾

---

定 价:120.00 元

# 中国共产党辽宁省委员会

---

## 贺 信

大连理工大学并转钱令希院士：

欣闻钱令希院士90寿辰，我们谨代表中共辽宁省委、辽宁省人民政府，并以我们个人的名义，向钱老表示衷心的祝贺和诚挚的问候！

钱老是我国著名的科学家和教育家，长期从事结构力学的教学和研究，在国内外学术界享有盛誉。在60多年教学、科研和工程实践中，钱老辛勤耕耘、教书育人，潜心科研、自主创新，取得了大量显著的研究成果，培养了大批优秀的教育、科技和工程人才，为我国科教事业发展和重点工程建设做出了突出贡献。钱老所表现出的热爱祖国、献身科教的高尚情怀，科学严谨、一丝不苟的治学态度，勇于开拓、锐意创新的进取精神，为广大知识分子树立了楷模。

当前，辽宁正处在加快发展的关键时期。实现辽宁老工业基地全面振兴，离不开象钱老这样的一大批科学家和教育家的关心与支持。希望钱老继续关注辽宁的振兴大业，多为辽宁的经济社会发展建言献策。希望大连理工大学以钱老为榜样，在人才培养、科学研究和学科

---

---

建设等方面取得新的成绩，努力建设国际知名的高水平  
研究型大学，为祖国社会主义现代化建设事业培养更多  
的优秀人才！

衷心祝愿钱老生活幸福、健康长寿！

李克强 张义安

2006年7月16日

# 中国共产党大连市委

## 致钱令希院士九十华诞的贺信

尊敬的钱令希院士：

在您九十华诞之际，我们谨代表中共大连市委、大连市人民政府，并以我们个人的名义向您表示崇高的敬意和衷心的祝福！

您是我国著名的科学家和教育家。从青年时代就献身于我国的结构力学教学和科研，坚持理论与实践相结合，取得了丰硕的学术成就，成为我国工程力学界的杰出科学家。在几十年的科研和工程实践中，先后参与了武汉第一座长江大桥、南京长江大桥、大连新港深水原油码头和大型水坝等许多国家重大工程项目的规划设计与科学研究，为祖国的繁荣富强和大连的发展建设作出了重要贡献。

您从教六十五年，辛勤耕耘，孜孜不倦，为国家培养了数万名科技人才，桃李满天下，很多弟子已成为我国建设的栋梁之材和领导骨干。您倾注毕生心血的大连理工大学，如今已成为精英荟萃、人才辈出、具有一定国际影响的辽宁省

领军大学。

您在大连工作五十五年，历经大连的沧桑巨变，尽心竭力为大连的发展贡献力量，充分体现了您的爱国情怀和对大连的热爱。去年您获得“大连市最高科学技术奖”，是全市人民对您巨大贡献的真诚感谢。

今天，我们敬贺您的九十寿辰，不仅是为了表达崇敬之情，更是为了弘扬您崇高的情操和科学精神。衷心祝愿您健康长寿、全家幸福！

中共大连市委书记

張成寬

大连市人民政府市长

夏述仁

二〇〇六年七月

# 大 连 理 工 大 学

---

## 贺 信

尊敬的钱令希先生：

值此您 90 华诞之际，我们代表学校党政领导班子和全校 4 万余名师生员工向您表示最热烈的祝贺和最亲切的问候。

您是我国著名的科学家、教育家、工程家。20 世纪 40 年代起，您就从事结构力学的教学和研究，是我国计算力学学科和工程结构优化设计的开拓者，也是将结构力学与现代科学技术密切结合的先行者与奠基人，在我国的桥梁工程、水利工程、舰船工程、港湾工程等领域都作出了重要贡献。您从教 65 年，为我国高等教育事业发展尽心尽力，是我国老一代知识分子的缩影。您以教书育人为己任，慧眼识才，爱护人才，甘当人梯，培养出一批又一批优秀的力学工作者。

1951 年 12 月，正当 35 岁盛年，您从美丽的西子湖畔来到东北的海滨城市大连，从此，就与我们这所于共和国解放前夕诞生的大学同呼吸，共命运。从乌发满头到银发皓首，您为学校的初创、成长、建设和发展呕心沥血，做出了功勋卓著的贡献。您积极倡导教学要与科学研究相结合，1954 年担任学校科学研究部第一任主任；为适应理工结合的需要，1958 年您创建了数理力学系，并担任第一任系主任；您竭力主张理论要联系实际，科学研究要面向经

---



济建设，为现代化建设服务，并且身体力行，带领中青年教师于1976年研究、设计出飞架在大连新港的“百米跨度空腹桁架全焊接钢栈桥”；您“在学术上，老是不安份”，紧跟时代步伐，及时更新知识，把传统结构力学与现代电子计算机技术相结合，创建计算力学学科；您以“伯乐”的洞察力和宽阔的胸怀，培养出一批又一批的力学人才，形成了老、中、青相结合的梯队，奠定了我校力学学科在国内的领先地位；您1981年至1985年担任大连工学院院长期间，解放思想、锐意改革，积极引进学术带头人，调整学科结构，加强国际学术交流，为学校以后的发展打下了坚实的基础。您从院长岗位上退下来后，丝毫不减对国家教育事业的关注和对学校的情怀。学校两院院士、博士生导师等学术带头人队伍的建设，退休教授的礼聘，本科生的课堂教学，甚至连附属中小学学生的成长等等，都倾注着您的心血和关爱，您用行动实践着“献身科教效春蚕”的自勉。

您热切关注国家和民族命运的爱国情怀，宽厚谦和、高风亮节的人格风范，勤奋耕耘、认真执著的学术精神为全校师生树立了楷模，是学校宝贵的精神财富。

我们学校经过“九五”、“十五”、“211工程”和“985工程”的建设，综合实力和整体水平上了一个新的台阶，我们将抓住国家“十一五”规划的良好时机，继承和发展您和老一代“大工”人开创的事业，早日把我校建设成为国际知名的高水平研究型大学。

衷心祝愿钱老健康长寿！

大连理工大学党委书记 林安西

大连理工大学校长 顾进萍

二〇〇六年六月十六日



钱令希近照





◀ 欢迎胡锦涛同志视察  
大连理工大学 (2002)

欢迎江泽民总书记访问 ▶  
大连理工大学 (1993)



◀ 钱令希院长、金同稷书记  
迎接李鹏总理到校视察  
(1986)





迎接李瑞环同志 (1995) ▶▶



◀◀ 与老朋友薄熙来市长小别重逢

新老院长欢迎力学界老同行 ▶▶  
钱伟长校长





# 十年树木 百年树人

两院院士潘家铮探望老师▶  
(2004)



◀ 胡海昌、钟万勰院士参观  
恩师设计的鲶鱼湾栈桥  
(1984)

向老院长屈伯川请教治校▶  
之道



九十  
寿辰

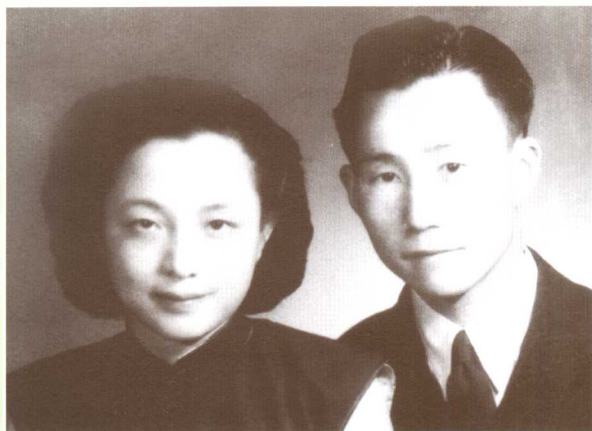




△ 年轻有为 志存高远



△ 振国兴邦 风华正茂（1940年在云南）



△ 1941年起与倪暉共度楷模人生



△ 边陲三千里 甘苦与共 相敬如宾  
（婚后在昆明小石坝）



△ 风雨六十载 相濡以沫 恩爱如初（钻石婚在大连欢度）





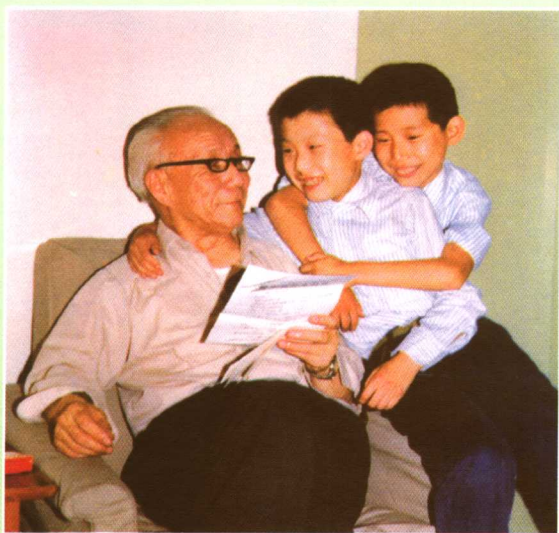
▲ 抚育子女 茹苦含辛  
(1956年钱令希自拍于劳动公园)



▲ 二老与儿、媳、嫡孙合影 (1987)  
左起: 孙淑婷(媳) 钱锋(长孙) 钱令希  
倪晖 钱炜(次孙) 钱昆明(子)



▲ 二老与女、婿、外孙合影 (1993)  
后排左起: 朱彬(外孙) 朱光旋(婿) 钱唐(女)



▲ 祖孙相聚, 其乐融融



▲ 八十八岁携儿孙重归故里 (2004)





◀ 手足情深 (1937年与胞兄钱临照在比利时)

▼ 纹枰之趣 (1974年在家中与妻女下棋)



▲ 1936年赴比利时留学在船上



▲ 1937年赴法国实习



▲ 1938年在比利时布鲁塞尔自由大学获“最优等工程师”学位



▲ 1939年在云南参建叙昆铁路



# 一代名师 有口皆碑



▲ 1958年与唐立民共建大连工学院  
数理力学系



▲ 与各系栋梁交流兴校大计



▲ 在大连造船厂与工人融洽相交  
▼ 研究鲛鱼湾输油栈桥设计方案 (1974)



在庙岭大队指导农民用树枝建房▲  
在鲛鱼湾栈桥工地指导施工 (1975)▼

